

おおきなせなかに — 夢を乗せ未来に羽ばたく元気なまち

びより

広報だいせん

だいせん日和

2015

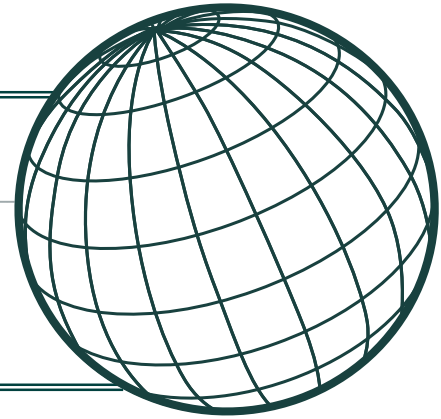
7月

vol.246



レンズの先に広がる
子どもたちの世界

親子カメラマン教室(6月21日・県立農業科学館)



Bangladeshからの便り③

青年海外協力隊平成25年度4次隊看護師隊員として平成26年3月から Bangladeshで活動している後藤奈津美さん（仙北地域出身）から現地での仕事や生活の様子を伝えるレポートが届きました。今回はきれいな病院をつくるための活動「5 S・KAIZEN・TQM」についてお伝えします。



[写真上]スリランカでの5 S・TQM・KAIZEN活動の中心的存在のDr.Sri氏(写真左) [写真下]研修の様子

なり5 S・KAIZEN・TQM活動をスリランカで行ってききました。スリランカは国が中心となり5 S・KAIZEN・TQM活動を

約20年前から進め、現在では国土全土に広がり、定着しています。スリランカの保健省の大臣から話を伺ったり、5 S・KAIZEN・TQM活動のリーダー的存在である医師に講義をしていただいたり、首都や地方などさまざまな地域で病院を見学しました。

※今回は9月号に掲載予定です。

皆さん、こんにちは。こちらは6月19日より Ramadanの時期に突入しました。これはイスラム歴の第9月に毎年行われ、日の出から日没までの間、飲食を断つことが行われます。しかし決して1日中飲食を断つのではなく、日没後から日の出までの間に1日分の食事をとりまします。日没時間はテレビでも連日知らされ、人々は時間がかき込みます。お店に日没時刻に行くと、店員は皆集まって床

に座りイフタール食を食べ始めます。その間は接客もお休みです。ちなみに、Ramadanは妊産婦さんや患者さん、乳児、重労働者は免除されます。私はというと、行っていないです。ただ、日没前に飲食する際は人目に付かないよう注意しています。1カ月のRamadanが終わると数日間、お祝いのお祭りが続きます。

さて、今回は私が Bangladeshで携わっている Promotion Project II (以下 SMP II) のお話をしました。そのプロジェクト活動の一つに病院で行う「5 S・KAIZEN・TQM」があります。5 Sとは「整理」「整頓」「清掃」「清濁」「しつけ」のことで、頭文字を取って「5 S」と言われています。病院で5 Sを定着させ、業務環境を改善することでサービスの質向上やコスト管理、医療安全につなげていこうという取り組みです。

この研修の参加者は、JICA A関係者だけでなく Bangladesh シュ政府の5 S・KAIZEN・TQM 活動を中心になって進めていくチームのメンバー、国内の医科大学病院の医師や看護師、県病院・郡病院の院長、地方病院の活動をサポートする NGO のメンバーなど多分野にわたりました。私の任地からも郡病院の院長の配属先であるシャトキラ県保健衛生事務所の所長が参加しました。今後は政府が中心になりながらもさまざまな機関や人々が関わりながら活動を行っていくため、各メンバーが一堂に顔を合わせて研修を行うことができたのでとてもよい機会だったと思います。私自身、大変勉強になりましたし、今後活動していく上でのヒントをたくさんもらいました。

2



地域の直売所を紹介—採れたて!「おらほの直売所」



JA秋田おばこ 太田地区女性部野菜直売部会

(芦野満澄会長・太田)

営業時間/午前8時30分~午後3時

(12月から5月は午前9時~)

※1月から5月は、毎週水曜定休

場所/大仙市農業振興情報センター1階

商品/野菜、山菜、漬物、各種苗、横沢曲がりねぎなど

会員数/12人



野菜直売部会は平成4年に立ち上げられ、平成10年の太田町農業振興情報センターの設立とともに現在の直売所(アンテナショップ)をオープンしました。

市内でも園芸作物の盛んな太田地域らしく、さまざまな旬の野菜や加工品を販売しています。地域の「元気なお母さん」たちが、おいしく食べられる調理方法などを教えてくれるので、料理のバリエーションを増やすのにも役立ちます。

また、春と秋には太田地域の新鮮な野菜、漬物、おやきなど、特産品と「お母さんたちの愛情」を詰め合わせた「フレッシュボックス」を各地に発送しています。明るく優しい直売所として地域に親しまれています。皆様のご来店を心よりお待ちしております。



峰吉川のきれいな水が生み出す、おいしい米と素材でいっぱいのご定食。今野さんが育てた野菜のサラダは食べ放題!併設している直売所にも新鮮野菜が並んでいます。



問い合わせ

農家の産直カフェ「作助」

(峰吉川字西窪)

※国道13号沿い、旧峰吉川小学校近くのサークルK向かい側

(のぼり旗と看板が目印)

☎018-893-6690

午前11時~午後3時(火曜定休)

だいせん日和
読者プレゼント

大仙の逸品

ここでしか食べられない、旬を大切にした定食
おまかせおにぎり定食

農家の産直カフェ「作助」

協 和峰吉川の農家産直カフェ「作助」(今野シオ子さん経営)の「おまかせおにぎり定食(千円・税込)」の食事券を3人の方にプレゼントします。
昨年8月にオープンした同店。木のぬくもりを感じる店内はゆったりとくつろげる空間で、明るい笑顔のお母さんたちが迎えてくれます。一番人気の「おまかせおにぎり定食」は、おにぎりとその日のおすすめ料理の定食。今野さんが育てた野菜や地元で採れた山菜など、旬の地場産素材をふんだんに使用。どれも素材本来の味を存分に堪能できる逸品です。「季節ごとにここでしか食べられないものをたくさん食べてほしいです」と今野さん。「今後は観光農園もやりたい」と地元の食と魅力の発信にも張り切ります。

応募方法

発行号、郵便番号、住所、氏名、年齢、電話番号と必ず広報紙の感想などを記入の上、プレゼント係までお送りください。

当選者の発表は商品引換券の発送に代えさせていただきます。

応募期限/7月31日(消印有効)

宛先

〒014-8601 だいせん日和プレゼント係

ファクス / 0187-63-1119

Eメール / kouhou@city.daisen.akita.jp

※Eメールの場合は件名に「読者プレゼント」と記入ください。



大仙市プレミアム付商品券事業

「大仙市ニコニコ商品券」7月11日(土)発売
販売総額10億円、消費拡大図る

Sales start

大 仙市プレミアム付商品券事業協議会では、プレミアム付「大仙市ニコニコ商品券」を発売します。
※詳細は、7月9日(木)の新聞折り込み広告をご覧ください。

- ◆購入できる方／市に住民登録している方
- ◆商品券額面／1枚千円
- ◆販売方法・数／1セット12枚つづり(1万2千円相当を1万円円で販売・10万セット(なくなり次第、販売終了))
- ◆購入限度額／1人30万円(30セット)
- ※予約や家族以外の代理購入はできません。
- ※商品券の転売は禁止されています。
- ※仕入れなど事業費の支払いはできません。
- ◆発売日／7月11日(土)
- ◆販売時間／午前9時～午後4時
- ◆販売場所／
- ◆【常時】大曲商工会議所、大仙市商工会各支所
- ◆【日時限定】
- 花火庵／
- 7月11日(土)から17日(金)まで

TOPICS_1

市役所大曲庁舎(市民ホール)／

7月11日(土)・12日(日)

角間川公民館／

7月21日(火)・22日(水)

藤木公民館／

7月23日(木)・24日(金)

四ツ屋公民館／

7月27日(月)・28日(火)

内小友公民館／

7月29日(水)・30日(木)

※各公民館での販売は、地域の方を優先

※土・日の販売は、7月11日・12日のみ

◆使用期限／平成28年1月10日(日)

◆【問い合わせ】

大仙市プレミアム付商品券事業協議会事務局(大曲商工会議所)

☎0187(62)1262

大仙市商工会本所

☎0187(75)1041



一般店専用券(写真上)と一般店・大型店で使える共通券

commendation

第8回大仙市優良建設工事表彰

他の模範となる良好な工事
8工事・7施工業者を表彰

市 が発注した建設工事で、出来形・品質に優れ、他の模範となる良好な工事を行った施工業者とその現場技術者を表彰する「大仙市優良建設工事表彰」の表彰式が6月17日、大曲エンパイアホテルで行われ、関係者およそ90人が出席しました。

優良建設工事表彰は、工事のレベルアップと建設業の健全な発展を目的とする表彰制度。市が昨年度発注し、工事成績評定を実施した、予定価格が700万円以上の工事59件の中から、出来栄えや創意工夫、地域貢献などを総合的に評価し、優秀な成績を収めた8工事を施工した業者7社(現場技術者8人)が表彰されました。表彰された施工業者、現場技術者等は次のとおりです。(敬称略)

- ▼高吉建設(株)・草薙経一▼同・大坂晃一▼(株)丸茂組・柳田貢▼(株)小笠原組・藤原正美▼(株)宮原組・武藤梓▼(株)ワカバ・伊藤隆▼秋田電気工事(株)・小野修一▼大曲舗装(株)・佐々木俊明

TOPICS_2



模範となる良好な工事を行った7施工業者の現場技術者8人を表彰

conclusion of an agreement

市

と足利工業大学(牛山泉学長)、大曲の花火協同組合(久米川正行代表理事)の3者による連携協定の締結式が6月18日、市役所大曲庁舎で行われました。

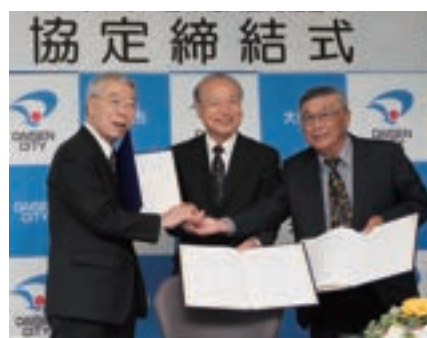
協定締結は産業振興施策「大仙市花火産業構想」の一環。「大曲の花火」がもつブランド力を最大限生かし、製造業や観光、商業、文化、教育などの分野にまたがる発展の軸をつくり地域を元気にしようとするものです。3者がそれぞれもっている知識や技術・機能などの活用を図りながら互いに協力し、花火の技術力向上による地域産業の振興と日本の花火の発展につなげることを目的としています。

この協定に基づき、花火玉の材料となる火の粉剤や割薬などの新素材等の開発を進めるほか、新作花火の研究開発などに取り組みます。また、安全で高品質な花火玉を製造する職人を育成するため、花火の製造や取り扱いに必要な資格取得講座や、花

火師の技術向上を目的としたスキルアップ講座を開講。将来の担い手を育成するため、市内高校生を対象に同大学の教授による特別授業を開催する計画です。

同大学は2006(平成18)年に花火技術者の養成を目指す専門機関として通称「花火大学院」(大学院情報・生産工学専攻煙火学専修)を設立。花火に対して科学的見地を盛り込んだユニークな研究活動を展開しています。

火師の技術向上を目的としたスキルアップ講座を開講。将来の担い手を育成するため、市内高校生を対象に同大学の教授による特別授業を開催する計画です。



締結式に出席した栗林市長、足利工業大学の牛山学長、大曲の花火協同組合の久米川代表理事(左から)

学術的研究と伝統的技術の融合に期待 産学官で新たな花火づくり

市が足利工大、大曲の花火協同組合と連携協定締結

TOPICS_3

conclusion of an agreement

防

護服メーカーとして国内最大手のアゼアス株式会社(沼尻俊一代表取締役社長、本社・東京都)の大仙市進出に伴い、市と同社による立地協定の締結式が5月27日、市役所大曲庁舎で行われました。

協定は同社の大仙市進出にあたり、両者が相互に協力し合うために締結したもので、協定には、市が工場等の建設に対して協力する一方、同社が周辺環境や地元企業の活用、地元住民の雇用に配慮することなどが盛り込まれています。

防護服、豊資材、アパレル資材の3事業で業界をリードする同社。このうち、主力製品である防護服は、性質上、鳥インフルエンザのような感染症などが発生した場合、急ぎよ大量に必要になります。そのため、同社は備蓄が不足した場合であっても需要に速やかに応えられるように国内生産拠点を検討していました。

同社は、大仙市内に協力工場があ

り技術を継承できることや、行政の支援体制、リスクの分散などを勘案し、仙北地域戸谷地区の大和田工業団地に、同社としては国内で初めてとなる、防護服の生産と研究開発を行う自社工場「アゼアスデザインセンター秋田」(仮称)の設置を計画。雇用は当初15人、5年後には50人の見込みで、約1万平方メートルの敷地に1000平方メートルの施設を建設し、来年4月の操業開始を目指します。



締結式に出席した栗林市長、アゼアスの鈴木代表取締役会長、立会人の中島英史秋田県副知事(左から)

大和田工業団地(仙北地域)に工場を建設 大仙市に防護服の生産拠点

市と防護服メーカー「アゼアス」が立地協定

TOPICS_4



高齢者のための歯科健診が始まります
後期高齢者歯科健診

【問い合わせ】

国保年金課

☎ 0187-63-1111 内線 145



詳細は
郵送される
受診券を
ご確認ください

市では、後期高齢者医療加入者を対象に歯科健診を行います。歯の状態だけでなく、入れ歯や歯肉の状態、かんだり飲み込んだりする機能などを確認する健診です。高齢になると、歯や歯肉が衰えるほか、かんだり飲み込んだりする機能が低下したり、唾液が減少したりします。そのことにより、食べ物が誤って気管に入ってしまうことで起こる誤嚥性肺炎や、口中で食事や発音に悪影響を及ぼすドライマウスになりやすくなります。対象者には、受診券を郵送

します。病気の予防にぜひ受診しましょう。

◆**対象**／後期高齢者医療に加入している方（平成27年12月31日までに加入する方を含む）

◆**健診費用**／無料

◆**健診期限**／平成28年2月29日（月）

※1月31日（日）までに歯科医療機関に予約が必要です。

◆**健診方法**／受診券に記載されている歯科医療機関に予約し受診

◆**健診内容**／歯・入れ歯・歯周組織・舌・あごの関節の状態、かみ合わせの具合、食べ物をかむ機能、食べ物を飲み込む機能、口の衛生状態

【受診券はいつ来るの？】

- 平成27年5月31日時点で後期高齢者医療に加入している方には「後期高齢者医療保険料額決定通知書」と一緒に郵送します。通知書は7月中旬に郵送します。
- 平成27年6月1日以降に後期高齢者医療に加入した方には、保険証と一緒に郵送します。保険証は、75歳の誕生日の1～2週間前、または加入届の提出から数日後に郵送します。



男女共同参画について考えよう
絵手紙コンクール作品募集

【問い合わせ】

男女共同参画・交流推進課

☎ 0187-88-8039

一人一人が自分らしく輝けるまちを目指して、男女共同参画について考える絵手紙を書いてみませんか。

◆**応募資格**／市内在住・在勤・在学の方

◆**応募規定**／
○全て自作・未発表のもの
○1人2点以内

○絵と文章で表現すること

○はがきまたは、はがき大（14・8センチ×10センチ）の大きさのもの

※画材は自由ですが、貼り絵や立体的な表現、パソコンを利用した作品は応募できません。

◆**応募方法**／男女共同参画・交流推進課または各支所市民サービス課に用意している応募用紙（チラシ）を使用するか、はがきで応募してください。（郵送可）

※応募用紙は、市ホームページ（<http://www.city.daisen.akita.jp>）からダウンロードできます。

※はがきの場合は、必ず住所、氏名（ふりがな）、年齢、性別、職業（学校名・学年）、電話番号を明記してください。

◆**応募期間**／7月6日（月）から8月31日（月）まで

※郵送の場合、消印有効

◆**賞**／各部門それぞれ最優秀賞1点、優秀賞2点、佳作3点

※副賞として、最優秀賞は図書カード5千円分、優秀賞は同3千円分、佳作は千円分を贈呈

◆**表彰式期日**／11月15日（日）

◆**応募先**／男女共同参画・交流推進課
〒014-0027
大曲通町8-136
Anbee大曲2階
市民活動交流拠点センター内
※各支所市民サービス課でも受け付けます。

【募集テーマ】

○小学生の部
「あなたの
いいところ」

○中学生の部
「自分らしく」

○高校・一般の部
「ワーク・ライフ・
バランス」





大曲仙北広域市町村圏組合職員（上級）、消防職員（初級）

平成 27 年度採用試験

平 成27年度大曲仙北広域市町村圏組合職員（上級）、消防職員（初級）採用試験を行います。

職員（上級）

◆**受験資格**／平成2年4月2日以降の生まれで、大学を卒業した方、または平成28年3月31日まで卒業見込みの方

◆**職務内容**／行政事務（介護保険事務所、または事務局管理課に勤務）

◆**申込書請求**／大曲仙北広域市町村圏組合事務局管理課で申込書を交付するほか、同組合ホームページ（<http://www.os-kouiki.org/index.jsp>）からダウンロードすることもできます。

◆**採用予定人数**／若干名

◆**申込期間**／7月6日（月）から8月7日（金）までの午前9時～午後4時30分
（土・日、祝日を除く）

※郵送の場合、消印有効

【第一次試験】

期日／9月6日（日）

会場／大曲交流センター

試験科目／大学卒業程度の一般教養、適正検査

【第二次試験】

10月中旬を予定

※詳細は第一次試験合格者に文書で通知します。

【問い合わせ・申し込み】

大曲仙北広域市町村圏組合事務局管理課（大曲交流センター内）

☎0187(62)5187
〒014-0063
大曲日の出町2-7-53

消防職員（初級）**◆受験資格**

初級消防／平成6年4月2日以降の生まれで、高校を卒業した方、または平成28年3月31日までに卒業見込みの方

初級救命／平成2年4月2日以降の生まれで、高校を卒業し救急救命士の国家資格を取得している方、または平成28年4月中旬に救急救命士の国家資格を取得見込みの方

◆申込書請求／消防本部総務課、大曲・角館の両消防署・各分署で

申込書を交付するほか、ホームページ（<http://www.os-kouiki.org/younmu/kyouhou/keijian/nokuj.html>）からダウンロードすることもできます。

◆採用予定人数／合計10人程度

◆**申込期間**／7月6日（月）から31日（金）までの午前9時～午後4時30分
（土・日、祝日を除く）

※郵送の場合、消印有効

【第一次試験】

日時／9月20日（日）

午前9時～

会場／ふれあい体育館（仙北ふれあい文化センター隣り）

試験科目／高校卒業程度の地方公務員一般教養、消防適正検査、体力測定（持久走）

【第二次試験】

10月下旬を予定

※詳細は第一次試験合格者に文書で通知します。

【問い合わせ・申し込み】

大曲仙北広域市町村圏組合消防本部総務課

☎0187(63)0150
〒014-0061
大曲栄町13-47



職員（上級）、消防職員（初級）を募集します

広域市町村圏組合

地域のために
あなたの力を



参加者募集

地域で子育てを支援
**大仙市ファミリィ・サポート・センター
会員養成講座**

ファミリィ・サポート・センターは、子育て支援を受けたい方（ファミリィ会員）と子育てを支援したい方（サポート会員）が助け合う組織です。保育園の送迎や冠婚葬祭など保護者が不在の際に託児をしてくださるサポート会員養成講座を行います。
※会員以外の方も受講できます。

◆日時／8月7日（金）

午前9時～午後4時

◆会場／勤労青少年ホーム（大曲大町）

◆受講料／無料

◆申込期限／7月31日（金）

◆内容／子どもの救急救命や保育、食育、健康など

【問い合わせ・申し込み】

大仙市ファミリィ・

サポート・センター

（勤労青少年ホーム内）

☎0187(62)1386



- 大曲庁舎（本庁）
☎0187-63-1111
- 大曲南庁舎
☎0187-66-4905
- 土地区画整理事務所
☎0187-63-0542
- 神岡庁舎
☎0187-72-2111
- 西仙北庁舎
☎0187-75-1111
- 中仙庁舎
☎0187-56-2111
- 協和庁舎
☎018-892-2111
- 南外庁舎
☎0187-74-2111
- 仙北庁舎
☎0187-63-3003
- 太田庁舎
☎0187-88-1111

大仙市ホームページ
www.city.daisen.akita.jp

Tax Info.

7月は国民健康保険税1期、固定資産税2期の納付月です。忘れずに納期内の完納をお願いします。
納付期限／7月31日（金）

ご理解とご協力をお願いします
7月1日からし尿くみ取り料金が変わりました

収集運搬経費の増大や下水道整備等によるし尿収集量の減少などにより、現行料金でのし尿のくみ取りが困難になっていきます。そのため、7月1日からし尿のくみ取り料金が次のとおりに変更されています。

この改定は、今後も適切な収集業務を実施し、サービスを維持していくためのものです。利用者の皆さんのご理解とご協力をお願いします。

◆し尿くみ取り料金／

1940円

※金額は、180円当たりの料金（税込み）です。180円を超えた場合は90円ごとに970円が加算されます。

【問い合わせ】

環境交通安全課

内線275

あなたの大切な一歩を応援します
結婚応援無料相談会

希望する方は事前に電話で申し込みください。

◆対象／結婚を望む方、本人の同意を得ている親や家族の方

◆日時／7月11日（土）午後2時～午後2時45分、午後3時30分～の全3回

※事前申し込みが優先となりますが、余裕がある場合は当日も受け付けます。

◆会場／協和市民センター（和ピア）

◆定員・相談時間／6人・1人40分（予約制）

◆相談員／佐藤一男さん（天仙結婚を支援する会）、渡邊じゅん子さん（同）

◆申し込み方法／電話で申し込み（月曜から金曜の午前8時30分～午後5時）

【問い合わせ・申し込み】

男女共同参画・交流推進課
☎0187(88)8039

戦傷病者、戦没者遺族の方へ
第十回特別弔慰金

国では、戦後70周年にあたり、改めて戦没者等（先の大戦で公務等のため国に殉じたもの軍人や軍属、準軍属の方）の尊い犠牲に対し弔意を表すために第十回特別弔慰金を支給することとなりました。戦没者等の死亡当時の遺族で、遺族年金等を受けられない場合、次の優先順位で特別弔慰金が支給されます。

第十回特別弔慰金の支給条件を満たしていると思われる方には、6月上旬に市からお知らせを通知いたします。不明な点がある場合は、問い合わせください。

◆優先順位／

①平成27年4月1日までに戦傷病者戦没者遺族等援護法による弔慰金の受給権を取得した方

②戦没者等の子
③戦没者等の

- (1) 父母
 - (2) 孫
 - (3) 祖父母
 - (4) 兄弟姉妹
- ※戦没者等の死亡時に戦没者等との生計関係の有無により順番が変わります。

④①～③以外の戦没者等の三親等以内の親族（甥、姪等）

※戦没者等の死亡時まで引き続き1年以上の生計関係があった方のみ

※戦没者等の死亡後に生まれた方は対象になりません。

◆支給額／

年額5万円（5年間）

◆請求期限／

平成30年4月2日

【問い合わせ】

各支所市民サービス課
社会福祉課 内線175



参加者募集

第10回市民交流将棋大会

◆日時／7月19日(日) 午前9時45分～(受け付け午前9時～9時45分)

※当日の参加可

◆会場／大曲交流センター

◆参加費／

- 【一般】1,500円
- 【高校・大学生】1,000円
- 【小・中学生】500円

※記念品・昼食代を含む

◆対戦クラス／

- 【A級】3段格以上
- 【B級】初段～2段
- 【C級】1級程度
- 【初級】小学生ほか

◆招待棋士／宮田利男・棋士八段、中倉宏美・女流二段

【将棋指導講習会】

大会前日は、招待棋士による将棋指導講習会(子ども含む)を行います。

日時／7月18日(土)

午後4時～5時50分

会場／かみおか温泉「嶽の湯」

参加費／無料

※午後6時から交流会を行います。(参加費5,000円)

【問い合わせ・申し込み】

生涯学習課 内線339

招待棋士



宮田利男さん
(棋士八段)



中倉宏美さん
(女流二段)

世界最高峰のサクソフオン四重奏団！
トルヴェール・クワルテット
コンサート2015

須川展也さん(ソプラノ)・サクソフオン、彦坂眞一郎さん(アルト・サクソフオン)、新井靖志さん(テナー・サクソフオン)、田中靖人さん(バリトン・サクソフオン)らで構成されるトルヴェール・クワルテットに小柳美奈子さん(ピアノ)が加った世界最高峰のサクソフオンアンサンブルをお楽しみください。

※開演前に、地元高校生と須川展也さんの指揮によるプレコンサートを予定(午後5時30分開演)

◆日時／10月17日(土) 午後6時開演(午後5時開場)

◆会場／大曲市民会館・大

ホール

◆入場料／前売り(全席指定)2千円

※当日券は5000円増

※未就学児は入場不可

◆先行電話予約／

期間／7月10日(金)から15日(水)まで

受付電話／大曲市民会館

◆チケット一般発売日／7月17日(金)

◆チケット販売／大曲市民会館、ローソンチケット(L

コード:233569)

【問い合わせ】

大曲市民会館(月曜休館)

☎0187(63)8766



参加者募集

わが家の
エコチャレンジ
大仙市
環境家族宣言
2015



家庭での暮らしを見直す「大仙市環境家族宣言」の参加世帯を募集します。参加世帯には、省エネやごみの減量化などの地球温暖化対策項目に1カ月取り組んでいただきます。

普段の生活を見直し、エコな生活を送ってみませんか。

◆対象／市内在住・在勤の方

◆申込期限／7月31日(金)

【問い合わせ・申し込み】

各支所市民サービス課

環境交通安全課

内線277

敬老会対象者名簿への掲載を希望しない方はご連絡ください

今年度も9月の敬老月間に合わせ各地域・地区で敬老会が行われます。

敬老会では地域・地区毎に対象者名簿(行政区・氏名・性別・平成28年3月31日現在の年齢を掲載)を作成し、配布する予定です。

名簿への掲載を希望しない方は、お住まいの地域の支所市民サービス課(大曲地域は社会福祉課)にご連絡ください。

◆連絡期限／7月17日(金)

【問い合わせ】

各支所市民サービス課

社会福祉課 内線175

認知症の方と
家族の集い
「たんぼの会」に
参加してみませんか



「たんぼの会」では、認知症の方を介護する家族同士が、日ごろの思いを語り合いながらリフレッシュを図っています。

最近家族の物忘れが気になるという方、悩んでいるけど相談場所が分からない方などはいませんか。同会は介護者の気持ちに寄り、明日も頑張ろうと力づけられる場所です。気軽に

お越しください。

◆期日／7月8日(水)

◆時間／

午前10時～11時30分

(午前9時45分受け付け開始)

◆会場／大曲交流センター

◆内容／ミニ勉強会(介護サ

ービスの紹介)、情報交換

【問い合わせ・申し込み】

高齢者あんしん相談室

(地域包括支援センター)

中央 内線169

同 東部

☎0187(56)7125

同 西部

☎0187(87)3970



- 大曲庁舎（本庁）
☎ 0187-63-1111
- 大曲南庁舎
☎ 0187-66-4905
- 土地区画整理事務所
☎ 0187-63-0542
- 神岡庁舎
☎ 0187-72-2111
- 西仙北庁舎
☎ 0187-75-1111
- 中仙庁舎
☎ 0187-56-2111
- 協和庁舎
☎ 018-892-2111
- 南外庁舎
☎ 0187-74-2111
- 仙北庁舎
☎ 0187-63-3003
- 太田庁舎
☎ 0187-88-1111

大仙市ホームページ
www.city.daisen.akita.jp

Tax Info.
7月 は国民健康保険
税1期、固定資産税
2期の納付月です。
忘れずに納期内の完
納をお願いします。
納付期限/
7月31日(金)

**国民文化祭回顧展
木村伊兵衛特別写真
―大曲からの発信―**

参加者募集



秋田美人フォトコン
テストグランプリの
「祭りの娘(ひと)」

◆ **期間** / 7月12日(日)まで
◆ **時間** / 午前9時〜午後7時
◆ **会場** / 市民活動交流拠点
センター (Anbee大曲
2階)
◆ **入場料** / 無料
◆ **【問い合わせ】**
生涯学習課 内線3339

**夏休みの
思い出をつくる
夏休み環境学習
「昆虫博士になろう」**



参加者募集

◆ **対象** / 小学生とその家族
◆ **日時** / 7月31日(金) 午前
9時30分〜午後0時30分
◆ **会場** / 姫神公園内「姫神ハイッ」
◆ **定員** / 20組
◆ **参加費** / 無料
◆ **申し込み期間** / 7月6日
(月) から27日(月) まで
の午前8時30分〜午後5
時15分(土・日、祝日を除く)
◆ **【問い合わせ・申し込み】**
環境交通安全課
内線277

**宮崎市・大仙市
交流事業**

参加者募集

◆ **期間** / 10月30日(金) から
11月2日(月) までの2泊
3日
◆ **場所** / 宮崎県宮崎市
◆ **募集人員** / 5人
※応募者多数の場合は抽選
◆ **参加費** / 3万円
◆ **内容** / 宮崎市の商工観
光祭り、交流会、市内視察
への参加
◆ **申込期限** / 7月31日(金)
◆ **【問い合わせ・申し込み】**
協和支所市民サービス課
☎ 018(892)3706

**神岡、西仙北地域の
市長面会日**

参加者募集

◆ **期日・会場** /
神岡 / 7月22日(水)・神
岡庁舎
西仙北 / 7月28日(火)・
西仙北庁舎
◆ **時間** / 午前10時〜、午前
10時40分〜、午前11時20
分
◆ **定員** / 各3人(組)
※1人組30分
◆ **申込期限** /
神岡 / 7月10日(金)
西仙北 / 7月16日(木)
◆ **【問い合わせ・申し込み】**
神岡支所市民サービス課
西仙北支所市民サービス課

**男女共同参画社会
づくり基礎講座**

参加者募集

◆ **日時** / 7月16日(木) 午後
2時30分〜4時
◆ **会場** / 大曲交流センター
◆ **参加費** / 無料
◆ **講師** / 群馬県立女子大学
教授・佐々木尚毅さん
◆ **【問い合わせ・申し込み】**
男女共同参画・交流推進課
☎ 0187(88)8039



問題解決へのアドバイス 弁護士無料相談会

強引な訪問販売や電話勧誘で困っていませんか。市では、消費に関するトラブルやお金に関する問題の解決方法を弁護士が無料でアドバイスする相談会(要申し込み)を行います。気軽に相談ください。

◆日時／7月24日(金)
午後1時～4時

◆会場／女性センター

【問い合わせ・申し込み】
消費生活相談室

☎0187(63)1136

中村雅俊コンサートツアー 「COLOR OF HEART」 Acoustic unit



◆日時／10月20日(火)午後6時30分開演(午後6時開場)

◆会場／中仙市民会館(ドンパル)

◆入場料／前売り(全席指定)

S席／5千円

A席／4500円

※当日券は500円増

※未就学児は入場不可

※チケット購入は1人4枚まで

◆チケット発売日時／
7月22日(水)午前9時～

※電話予約・代金引換郵便は7月23日(木)午前9時から中仙市民会館(ドンパル)のみで受付対応

◆チケット販売／大曲市民会館、協和市民センター(和ビエ)、仙北ふれあい文化センター、中仙市民会館(ドンパル)、イオン中仙店ほか

【問い合わせ】

中仙市民会館(ドンパル)
☎0187(56)7200

西仙北、太田地域の 市営住宅入居者募集

◆募集住宅／

【西仙北】北ノ沢市営住宅・1戸(3DK・H21建築)

家賃=25,300～58,000円/月

※家賃は世帯の所得に応じて決定

【太田】

○太田南部地区市営住宅・1戸(3LDK・H12建築)

家賃=21,200～49,200円/月

※家賃は世帯の所得に応じて決定

○太田南部地区特定公共賃貸住宅・1戸(3LDK・H12建築)

家賃=43,000/月

◆入居資格／

①同居親族がいる方(高齢の方や障がいがある方は単身でも入居できる場合があります)

②住宅に困っている方

③収入が条例で定められている収入基準以下の方

④市町村税に滞納がない方

⑤同居者を含め全員が暴力団員(暴力団対策法第2条第6号に規定する暴力団員)でないこと

※入居には市内在住の連帯保証人が1人必要

◆入居可能日／8月17日(月)

◆申込期間／7月2日(木)から16日(木)までの午前9時～午後5時(土・日を除く)

【問い合わせ・申し込み】

西仙北、太田各支所農林建設課

大曲地域の方へ
調査へのご協力を
お願いします

漏水調査・給配水管 台帳図作成調査

水道局では、安全な水道水を安定して供給するため、漏水調査と給配水管台帳図作成調査を毎年行っています。

宅地内の止水栓やメーターなどの調査を行うため、委託した業者の調査員(水道局の腕章と身分証明書を着用)が宅地内に立ち入る場合があります。その場合は声をお掛けしてから調査させていただきます。

※メーターボックスの上には物を置かないでください。

◆期間／12月11日(金)まで

◆時間

◆宅地内の止水栓、メーター器の調査

午前9時～午後5時

【道路上での配水管・消火栓などの漏水調査】

午後9時～午前5時

【問い合わせ】

上水道課 内線125

チケット好評発売中
デイズニールライブ
ミッキー&ミニーマウスの
スターをさがせ!!

◆日時／7月29日(水)

1回目／午前10時30分開演(午前9時45分開場)

2回目／午後1時30分開演(午後0時45分開場)

3回目／午後4時30分開演(午後3時45分開場)

◆会場／大曲市民会館・大ホール

◆入場料／5200円

※全席指定

※2歳以上の子どもは保護者1人につき1人まで膝上無料

(席が必要な場合は有料)

◆チケット販売／大曲市民会館、ヨンチャンチケット(ABSホームページ内)、eiget、ローンチケット(レコード・21436)、楽天チケット

【問い合わせ】

大曲市民会館(月曜休館)

☎0187(63)8766



©Disney/Disney/Pixar characters ©Disney/Pixar.

参加者募集

わくわく体験
親子で作ってみよう
「縄文土器」教室・
「荒川焼」陶芸体験

親子で協力して、世界に
一つだけの作品を作ってみ
ませんか。

※荒川焼は、地元土を使い地
元の窯で焼きあげる、土の風
合いを生かした素朴な焼き物
です。

◆対象

小学生とその保護者

◆期日・会場

縄文土器教室／7月28日

(火)・太田公民館

荒川焼陶芸体験／7月29

日(水)・はびねす大仙

◆時間／午前9時30分～

(午前9時受け付け開始)

◆定員／各会場10組

◆参加費／無料

◆申込期限／7月15日(水)

◆持参するもの／使い古し

のタオル、新聞紙(1日分)

【問い合わせ・申し込み】

生涯学習課内線339



- 大曲庁舎 (本庁) ☎0187-63-1111
- 大曲南庁舎 ☎0187-66-4905
- 土地区画整理事務所 ☎0187-63-0542
- 神岡庁舎 ☎0187-72-2111
- 西仙北庁舎 ☎0187-75-1111
- 中仙庁舎 ☎0187-56-2111
- 協和庁舎 ☎018-892-2111
- 南外庁舎 ☎0187-74-2111
- 仙北庁舎 ☎0187-63-3003
- 太田庁舎 ☎0187-88-1111

ずっとなくてはならない
私でいるために
女性活躍推進
フォーラム

女性が仕事を考える場
合、結婚・出産・育児などが大
きく影響します。仕事を続
けるのか一時中断するのか、
復帰を考えた場合それぞれま
どどのように過ごしたらよ
いのかとても悩む問題です。

「ずっとなくてはならない人
材」であり続けるために、一
緒に考えてみませんか。

◆日時／8月1日(土)

午後1時～3時

◆会場／よこてシャイニー

パレス(横手市駅前町6-22)

◆参加費／無料

◆内容／株式会社ハナマル

キャリア総合研究所代

表・上田晶美さんの講演

のほか地元パネリストに

よるシンポジウムなど

【問い合わせ・申し込み】

男女共同参画・交流推進課

☎0187(88)8039

参加者募集

哀愁をおびた
独特の節回し
第20回民謡
「秋田おはら節」
全国大会出場者募集

全国一の栄冠を目指して
自慢の歌声を披露してみま
せんか。

※チケットを販売中です。全国
から集まる唄い手の美声をこ
堪能ください。

◆部門・出場資格

【大賞の部】高校生以上

【熟年の部】70歳以上

【少年少女の部】中学生以下

◆日時／9月5日(土)午前

9時開演(午前8時開場)

◆会場／太田文化プラザ

◆参加費

【大賞・熟年の部】2千円

【少年少女の部】千円

◆申込期限／7月17日(金)

◆チケット料金／500円

【問い合わせ・申し込み】

大会実行委員会事務局

(太田公民館内)

☎0187(88)1119

大仙市ホームページ
www.city.daisen.akita.jp

Tax Info.

7月は国民健康保険
税1期、固定資産税
2期の納付月です。
忘れずに納期内の完
納をお願いします。
納付期限／
7月31日(金)

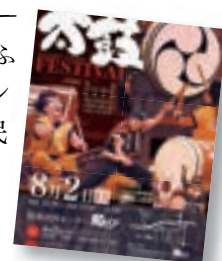
チケット好評発売中
大仙太鼓フェスティバル

◆日時／8月2日(日)午後1時開演
(午後0時30分開場)

◆会場／協和市民センター(和ピア)

◆入場料／1,000円(高校生以下500円)
※全席自由

◆チケット販売／大曲市民会館、協
和市民センター
(和ピア)、仙北ふ
れあい文化セン
ター、中仙市民
会館(ドンパル)



【問い合わせ】
協和市民センター(和ピア)
☎018-892-3820

大仙市戦没者追悼式

市戦没者追悼式を行いま
す。戦没者のご遺族の方々
に限らず、市民の皆さんの
参列をお待ちしています。

◆日時／7月17日(金)午前

10時30分～11時30分

◆会場／大曲市民会館・小

ホール(大曲中央公民館)

【問い合わせ】

社会福祉課内線175

事前に申し込みください
就学や教育に関する
相談会

保護者を対象に、子ども
の発達や気になる行動への
対応、就学に関する悩み等
について教育相談会を行
います。

◆日時／7月28日(火)午前

10時～午後3時

◆会場／神岡農村環境改善

センター

◆申込期限／7月21日(火)

【問い合わせ・申し込み】

教育指導課内線336

地域情報

大曲 吹矢教室会員募集

- 日時/毎週月曜日午後1時～3時
- 会場/サンクエスト大曲
- 定員/20人
- 持参するもの/内履き
- 講師/川本勝治郎さん
- 【問い合わせ】
吹矢連盟秋田大曲支部
川本さん ☎0187-63-3244
渡邊さん ☎0187-62-0031

大曲 朗読グループ「おたふく」第3回朗読公演

- 戦争を描いた小説などを朗読します。朗読とピアノによって広がる、物語りの世界をお楽しみください。
- 日時/7月30日(木)午後1時30分開演(午後1時開場)
 - 会場/女性センター
 - 入場料/無料
 - 内容/毛利恒之「ピアノは知っている～月光の夏～」、福井晴敏「真夏のオリオン」など
 - 【問い合わせ】
朗読グループ「おたふく」
伊藤さん ☎090-2022-7029

協和 一緒に歌いませんか KMC合唱団員募集

- 第20回きょうわミニコンサートの出演者を募集しています。日本の童謡やミュージカルの名曲を一緒に歌いませんか。練習も行っていますので詳細は問い合わせください。
- 対象/5歳児から中学生までの子ども、大人
 - 練習期日/毎月第2、第4日曜日
 - 出演料/1,000円※子ども2,000円(楽譜、会場費など)
 - 【第20回きょうわミニコンサート】
日時/11月8日(日)午後2時～
会場/協和市民センター(和ピア)
 - 【問い合わせ・申し込み】
伊藤さん ☎018-892-3603

協和 第5回 まほろば唐松芸術祭

- 能や舞踊、生け花、書道などさまざまなステージ発表、展示をまほろば唐松能楽殿を舞台に行う芸術祭。ヤートセ桜秀心舞がよさこいを踊るスペシャルステージも行います。売店もありますのでぜひお越しください。
- 日時/7月12日(日)午前9時30分～午後3時
 - 会場/まほろば唐松能楽殿
 - 入場料/無料
 - 【問い合わせ】
協和公民館 ☎018-892-3820

仙北 第34回大仙・仙北合唱祭

- 大仙市、仙北市、美郷町で活躍している合唱団体が一堂に会し、それぞれの歌声を披露します。みんなが歌う楽しさや歌声のハーモニーを堪能ください。
- 日時/7月12日(日)
正午開演(午前11時30分開場)
 - 会場/
仙北ふれあい文化センター
 - 入場料/無料
 - 【問い合わせ】
大仙仙北合唱連盟事務局
渡辺さん ☎0187-62-4948

素敵な夏の思い出をつくりませんか 彩夏せんぼく2015

- 子どもから大人まで楽しめるイベント盛りだくさんの彩夏せんぼく2015。皆さんのお越しをお待ちしています。
- 日時/8月15日(土)午後3時～
 - 会場/払田柵跡
 - 内容/こども魚つかみ取り、ふれあいウィンドオーケストラダイナミックス・仙北太鼓・踊りや民謡などのステージ発表、平安行列、史跡の里カラオケ大会、花火打ち上げ



申し込み・参加者募集中!

【プライベート花火打ち上げ】

- 結婚祝いや子ども・孫の誕生記念、還暦・33歳・42歳の節目の記念、大切な方へのプロポーズなど思いや願いを込めた花火を打ち上げてみませんか。
- 打ち上げ料/
1万円(5号玉1発)
 - 時間/午後8時30分～
 - 申込期限/7月15日(水)

【史跡の里カラオケ大会】

払田柵の広場いっぱい自慢の歌声を響かせませんか。

- 対象/市在住の方
- 時間/午後7時～8時30分
- 参加費/無料
- 定員/15人
- 表彰/優勝、準優勝、3位(各1人)、特別賞(3人)
※使用音源はDAMカラオケとし、機械による採点とします。
- 申込期限/7月15日(水)
- 【問い合わせ・申し込み】
史跡の里づくり委員会事務局
(仙北支所地域活性化推進室内)
☎0187-63-3003

国保年金課からの お知らせ

【問い合わせ】

国保年金課 ☎ 0187-63-1111 内線 143・187

マル福カード 福祉医療制度と福祉医療費受給者証の更新

医療費が無料になります
福祉医療制度(マル福)

福祉医療制度は、受給対象者の方が病院などにかかった場合の自己負担額を市や県が助成することにより、医療費が無料になる制度です。

※利用には所得制限があります。
※検診や予防接種、入院時食事代、病衣代等は助成対象外です。

- ◆**受給対象**／市内に住所があり医療保険に加入している方で
- ① 0歳から中学生までの方
 - ② ひとり親家庭の18歳までの方
 - ③ 身体障害者手帳1〜3級、療育手帳Aを持っている方
(社会保険本人のみ所得制限あり)
 - ④ 身体障害者手帳4〜6級を持つている65歳以上の方
(社会保険本人は制度対象外)

福祉医療制度の対象拡大
中学生の方にも
マル福カードを交付

市では、これまで中学生の方を対象に入院時の医療費を助成してきましたが、平成27年8月診察分から新たに通院時の医療費も助成します。対象になる方は申請が必要です。対象になる方にお知らせを郵送します。

福祉医療制度所得制限基準額表

(所得額・扶養親族数(年少親族を含む)は26年中のもの)

①0歳～中学生		基準額2(市所得制限額)	
基準額1(県所得制限額)	父母それぞれの所得額	扶養親族等の合計数	父母の所得合計額
0人	460万円	0人	622万円
1人	498万円	1人	660万円
2人	536万円	2人	698万円
3人	574万円	3人	736万円
4人	612万円	4人	774万円
5人	650万円	5人	812万円

※基準額1・2のどちらかに当てはまる場合にマル福の該当者となります。

②ひとり親家庭			③・④高齢障がい者・重度心身障がい者(児)		
扶養親族等の数	父または母の所得額	扶養義務者の所得額	扶養親族等の数	本人の所得額	配偶者・扶養義務者の所得額
0人	194万円	514万8千円	0人	259万5千円	728万7千円
1人	232万円	539万7千円	1人	297万5千円	753万6千円
2人	270万円	561万円	2人	335万5千円	774万9千円
3人	308万円	582万3千円	3人	373万5千円	796万2千円
4人	346万円	603万6千円	4人	411万5千円	817万5千円
5人	384万円	624万9千円	5人	449万5千円	838万8千円

手続きが不要の場合もあります
福祉医療費受給者証の更新

福祉医療費受給者証(マル福カード)は、毎年8月1日に更新されます。新たにマル福に該当する方や受給者証の有効期限が平成27年7月31日となっている方には、7月中旬に該当・非該当通知書を送付します。更新の日程や会場は地域で異なりますので、通知書を確認し、手続きにお越しください。
※有効期限のない受給者証(桃色)をお持ちの方は手続き不要です。現在お持ちの受給者証を引き続きお使いください。

※乳幼児、小学生の子どもで8月1日以降も引き続き該当する場合は、子どもを養育している方に新しい受給者証を郵送しますので手続きは不要です。



後期高齢者医療保険証の更新

8月1日に更新されます
後期高齢者医療の
保険証の更新



新しい保険証は7月下旬に送付されます。
8月1日以降は新しい保険証を使用してください。

後期高齢者医療の「保険証」は毎年8月1日に更新されます。新しい保険証は7月下旬に送付されます。(申請は必要ありません) 8月1日以降は新しい保険証を使用してください。また、保険証は被保険者および世帯員の所得に応じて自己負担割合が1割の場合と3割の場合がありますので、ご確認ください。

【現在使用している保険証】
有効期限／7月31日(金)まで
※8月1日以降は、使用できません。

【新しい保険証】
有効期間／8月1日(土)から平成28年7月31日(日)まで

新規の方は申請してください
限度額適用・標準負担額減
額認定証の更新

平成26年中の所得で世帯員全員が住民税非課税となる世帯の方は、入院時の食事代と1カ月の医療費自己負担限度額が減額になる「限度額適用・標準負担額減額認定証」の交付を受けられます。現在、交付を受けている方で、引き続き世帯員全員が住民税非課税となる世帯の方には、8月1日から有効となる新しい認定証を保険証と一緒に送付します。

なお、これまで交付を受けていない方は申請が必要です。各支所市民サービス課(大曲は国保年金課)で申請してください。

500円以上削減できる方(見込み)に送付「ジェネリック医薬品」差額通知

ジェネリック医薬品(後発医薬品)に切り替えることで、自己負担額を500円以上削減できると見込まれる方に年2回「ジェネリック医薬品に関するお知らせ」を送付する予定です。切り替えについては、主治医や薬剤師にご相談ください。

▶ジェネリック医薬品…最初に作られた薬(新薬=先発医薬品)の特許が切れてから、同等の有効成分を使って作られた安価な薬

後期高齢者医療の保険料

7月中旬に通知します
後期高齢者医療保険料
決定通知

平成26年中の所得に応じて確定した27年度の後期高齢者医療保険料を7月中旬に通知します。保険料の納付方法には、年金からの天引きとなる「特別徴収」と口座振替または納付書で納める「普通徴収」があります。原則として特別徴収になります。詳しくは各支所市民サービス課(大曲は税務課)にご相談ください。

所得に応じて軽減されます
平成27年度
保険料軽減措置

後期高齢者医療の保険料は、県内の加入者全員に等しく納めていただく「均等割額」と、加入者本人の基礎控除後所得に応じて納めていただく「所得割額」があります。

【均等割額】3万9710円
【所得割額】基礎控除後の被保険者本人の総所得金額×8.07%
保険料は世帯主および被保険者の所得に応じて、左表のとおり軽減されます。

均等割額の軽減		
世帯主および被保険者の総所得金額の基準	軽減割合	軽減後の均等割額
33万円(基礎控除額)以下	8.5割	5,956円
被保険者全員が年金収入80万円以下で、そのほかの所得がない	9割	3,971円
33万円(基礎控除額)+26万円×被保険者の数以下	5割	19,855円
33万円(基礎控除額)+47万円×被保険者の数以下	2割	31,768円

所得割額の軽減	
被保険者本人の総所得金額等(基礎控除後)	軽減割合
58万円以下(年金収入のみの場合は153万円~211万円以下)	5割

職場の健康保険等の被扶養者だった方の軽減		
該当する方の条件等	軽減割合	均等割額
後期高齢者医療に加入する前日に、職場の健康保険等の被扶養者であった方	9割	3,971円

※国民健康保険(国保)と国民健康保険組合(国保組合)に加入されていた方は、軽減措置の対象になりません。
※所得割額はかかりません。



子どもたちに走り方を指導するアテネ五輪代表の伊藤友広さん(写真手前左)



200mハードルの
アジア記録保持者、
秋本真吾さん

「だいせん」!

走

りの基本は、「背筋を真つすぐ伸ばして走ること。スタートのときは前足に体重をかけよう」。大仙市南外地域出身で、アテネ五輪陸上競技(4×400mリレー)代表の伊藤友広さんは子どもたちを前にこう話しました。

5月10日、大曲地域の花館運動公園グラウンド。太陽が薄曇りの空の向こうに隠れ、時折小雨が降るあいにくの天気にもかかわらず、「運動会で一等賞をとりたい」「野球やサッカーでもつと活躍したい」—そんな思いを胸に集まった子どもたちとその保護者は約110人。子どもたちは「かけっこのプロ」から手ほどきを受けながら楽しげな表情で芝生の上を思い切り走って、思い切り跳びました。

これは、親子がトップアスリートの指導を受けながら運動を通じて絆を深めていくプロジェクト「父子チャレンジアカデミー」の一コマ。NPO法人幼児教育従事者研究開発機構が2008(平成20)年から全国各地で実施している事業で、大仙市での開催は今回が2回目です。アカデミーでは伊藤さんが子どもたちと一

夏本番を迎え、市内では各種スポーツイベントや小・中学生や高校生を対象にした競技大会が開かれ、会場は盛り上がりを見せました
今回は大仙市を明るく盛り上げるスポーツの話題を紹介します



特集

スポーツで 輝け

緒に走りながら、アドバイスしたほか、200以上のハードルのアジア記録保持者、秋本真吾さんらが実際に走りを披露しました。参加した親子は世界の舞台で活躍したトップアスリートの直接指導と迫力いっぱいでのデモンストレーションを間近で体験。子どもも大人も大きな刺激を受けて、会場は充実感いっぱいの笑顔であふれていました。

やって楽しむ、見て楽しむ

スポーツや運動には、やって楽しむ、見て楽しむ、と大きく分けると二つの楽しみ方があります。

体を動かし、汗をかき爽快感や、練習の積み重ねで自身の成長を実感したり、成果を挙げたりして得られる達成感や満足感は、実際にスポーツや運動をしないことには味わうことができません。

一方で、スポーツには、ただ見ているだけでも楽しいという面もあります。それはスポーツの持つドラマ性に由来するものでしょう。勝敗が生み出す光と影の二つのストーリー。そこに至るまでの試合展開の妙はもちろん、競技者が

試合中に見せる技術や感情にも、見る人の心は強く引きつけられます。そして、そうした感覚は競技者が身近な人ほど強くなります。

スポーツが地域を元気に

大仙市にとってこの春最大の話題は、大曲工業高校野球部の活躍であったに違いありません。大仙市勢としては実に62年ぶりの甲子園出場。そして、秋田県勢として9年ぶりの春のセンバツ初戦突破に地域は大いに沸き、大勢の市民が元気づけられました。普段は野球に疎いけれど、テレビ中継に一喜一憂しながら、地元高校生のさわやかでみずみずしいプレーに心を動かされた、という方も少なくないでしょう。

スポーツには地域を元気にする力がある——。大曲工業高校の快進撃はわたしたちにそう気づかせてくれました。今回の特集では、大仙市のひとつくりやまちづくりと関わりの深い「スポーツ」をテーマにした話題を紹介します。



今回の対戦相手、神奈川県座間市とのエール交換(5月3日)

3

回目の挑戦となった今年のチャレンジデー。今回は、偶然なのか、運命のイタズラなのか、これまで長くお付き合いを重ねてきた、縁の深いまちと対戦しました。

「チャレンジデー」とは

毎年5月の最終水曜日に世界中で実施されているスポーツイベント「チャレンジデー」。昨年に引き続き今年も参加した大仙市では5月27日、市内各地でさまざまなイベントが開かれました。

「チャレンジデー」は、日常的なスポーツの習慣化に向けたきっかけづくりや、スポーツによる住民の健康づくり、地域の活性化を目的とした住民参加型のイベントです。主催は公益財団法人笹川スポーツ財団(小野清子理事長)。今年には昨年より12カ所増の全国130カ所の自治体(69市48町13村)で実施され、秋田県では今回初めて県内25の全ての市町村が参加しました。ルールは、「チャレンジデー」当日に人口規模がほぼ同じ自治体同士が、午前0時から午後9時までの間に、15分

チャレンジデー2015 in 大仙

地域の元気をスポーツでくらべっこ

世界中で実施されている市民参加型イベントとして大仙市にも浸透しつつある「チャレンジデー」。過去2戦敗れている大仙市が初勝利を目指して臨んだ3度目の挑戦の結果は果たして――

間以上継続して何らかの運動やスポーツをした住民の『参加率(%)』を競い合うもの。この日ばかりは買い物やゴミ拾い、農作業などの生活に密着した作業も体を動かしているという大きなくくりの中で運動として扱うことができるため、年齢や性別を問わず誰でも気軽に参加できます。

対戦相手に敗れた場合は、相手自治体の旗を庁舎の掲揚塔に1週間掲げ、相手の健闘を称えるというユニークなルールも特徴のひとつ。市はこれまで長崎県大村市(平成25年・人口約9万4200人)と愛知県碧南市(平成26年・約7万1600人)と対戦。いずれも残念ながら勝利することができませんでした。

対戦相手は「座間市」

今年の対戦相手は、偶然にも3月22日に友好交流都市協定を結んだ神奈川県座間市。大仙市と座間市は、旧中仙町が物産品販売で座間市民まつりに参加したことをきっかけに約20年以上にわたって交流を続けており、近年は特に防災分野でつながりを強めてきました。面積が約17・58平

方キロメートルの面積に約12万9千人が住む、神奈川県ほぼ中央に位置するまち。チャレンジデーには今回が初挑戦です。5月3日に座間市で行われた「大風まつり」の中で、両市がチャレンジデーでの健闘を祈ってエール交換。その様子が地元メディアで報道されるなど、両市の対戦ムードは高まっていました。

ついに念願の初勝利!

市では過去2回の結果を踏まえ、実際に運動した皆さんから確実に報告が得られるように報告の仕方について重点的に事前ピエールを実施。また、老人クラブなどの各種団体や市内事業所等に参加を呼びかけ、参加率の向上に努めました。

その結果、大仙市の参加率は市が目標参加率としていた50%を上回る51・73%(参加者数4万4767人)に対して、座間市は参加率30・88%(参加者数3万9822人)で、ついに念願の初勝利となりました。参加率は昨年と比較するとおよそ4ポイント上昇しました(昨年度は参加率47・07%、参加者数4万1279人)。



ナイターベースボールクリニック



ラジオ体操



春の川港親水公園清掃



スポーツごみ拾い(神岡小学校)



悠悠健康教室



ロープジャンプEX (太田北小学校)



フラダンス教室



ラージボール卓球交流大会



チャレンジデー2015対戦結果

	大仙市	座間市
参加率	51.73%	30.88%
参加者数	44,767人	39,822人

←座間市役所の掲揚塔に掲げられ風になびく大仙市旗

プロ ロサッカー選手になる
 までに味わった挫折の
 ひとつ、それは「いじめ」だっ
 た。元Jリーガーで、日本
 代表としても活躍した波戸康
 広さん(現横浜Fマリノスアンバ
 サダー)がこう告白すると、教
 室は静まり返り、子どもたち
 の視線が一齐に教壇に立つ波
 戸さんの顔に集まりました。

5月12日、「夢の教室」の講
 師として大曲地域の四ツ屋小
 学校を訪問した波戸さん。決
 して順風ではなかった、自身
 のサッカー選手としての半生
 を同校の5年生児童43人に語
 りました。

夢は挫折の向こう側に

波戸さんは瀬戸内海に浮か
 ぶ兵庫県淡路島生まれ。小学
 4年のころ、ビデオで観たマ
 ラドーナ(元アルゼンチン代表)
 に憧れてプロ選手を志しま
 す。仲間と切磋琢磨しながら
 練習に励み、所属チームは淡
 路島の小学生サッカー大会で
 優勝。続く県大会では一回戦
 で優勝候補を破ると破竹の勢
 いで決勝まで勝ち進み、準優
 勝に輝きました。

中学進学と同時にサッカー
 部に入部。持ち前のセンスの

こころのプロジェクト「夢の教室」

トップアスリートに学ぶ「夢を追う生き方」

市では、市内の子どもたちに世界を舞台に活躍した一流アスリートとの交流の場を提供し、
 仲間と協力し合ったり夢に向かって努力することの大切さを考えてもらう機会としています
 それが「こころのプロジェクト『夢の教室』」です

良さを見いだされ、一年生な
 がら試合出場を果たします。

ところが、この出来事がいじ
 めの引き金に。波戸さんの抜て
 きを心良く思わなかった上級
 生にひたすらボール拾いやラ
 シニングをさせられるなど、サ
 ッカーらしい練習が全くでき
 ない状況に追い込まれます。小
 学時代、ともに全国大会を目
 指して戦った同級生部員も上
 級生からの指示で波戸さんを
 遠ざけるようになり、次第に学
 校で孤立するようになります。

それでもサッカーに対する
 情熱の炎を燃やし続けた波戸
 さん。自分で課題を設定し休
 み時間にひとり黙々とトレ
 ーニングを重ね、部活動で練
 習できないのなら、と自転車
 で片道40分かけて社会人サッ
 カーチームの練習に参加する
 などして研鑽を積みました。
 上級生が卒業した後、再び部
 活動に合流。同級生部員とも
 和解し、再び仲間と一丸とな
 って全国大会を目指します。

結局中学時代は県大会で決
 勝まで進んだものの、念願だ
 った全国大会出場という目標
 は果たせませんでした。高校
 時代はサッカーの名門に進学
 したものの足のケガで長期間

戦線を離脱するなど、その後
 もいくつもの試練や挫折にぶ
 つかりますが、どんなに逆境
 にあっても、その中でできる
 精一杯の努力と挑戦を繰り返
 したと言います。

波戸さんは、授業の最後に
 子どもたちにこう語りかけま
 した。「自分の人生を輝かせ
 たいなら、過去にこだわって
 いても仕方ないし、自分で考
 えて自分を動かすしかないの
 です。目標を達成できるとい
 かは、やってみなければ分か
 りません。それでもあきらめ
 ずにやり続けることで、ひと
 は成長します。努力は自分を
 決して裏切りません」。

「夢先生」が熱血授業

「こころのプロジェクト『夢
 の教室』」は、公益財団法人日
 本サッカー協会(JFA)が平
 成19年から全国の小・中学校
 で行っている学習支援活動
 です。同協会は世界の舞台で
 活躍したトップアスリート
 「夢先生」として学校に派遣。
 子どもたちが講義や実技を通
 じて夢先生と交流を深めなが
 ら、フェアプレー精神や夢を持
 つことのすばらしさ、それに向
 かって努力することの大切さ、



ウーマンパワー 太田で輝く
 全国グラウンド・ゴルフレディス交歓大会

ス タッフもプレーヤー
 も女性という異色
 のスポーツイベント「全国
 グラウンド・ゴルフレディ
 ス交歓大会」(公益財団法人
 日本グラウンド・ゴルフ協会、
 秋田県グラウンド・ゴルフ協会
 主催)が6月6日・7日の両
 日、太田地域の秋田太田奥
 羽グラウンド・ゴルフ場で
 開催されました。
 大会は、グラウンド・ゴ
 ルフ協会の女性会員を対
 象に、親睦と仲間づくり、
 そして生涯スポーツとし
 てのグラウンド・ゴルフ



元Jリーガーの波戸康広さん(5月12日・四ツ屋小学校)



200mハードルのアジア記録保持者の秋本真吾さん(5月14日・協和中学校)



元スピードスケート日本代表の大菅小百合さん(5月13日・太田南小学校)

失敗や挫折に負けない心の強さについて考えるきっかけづくりをしています。平成27年度は、全国約130の自治体で1700回の授業の実施を予定しています。

大仙市では平成22年から継続的に実施。同協会の活動を「スポーツバージョン」とし、さらにプロの音楽家や芸術家を講師に迎えた「芸術バージョン」を市独自に企画・実施しています。今年度はスポーツバージョンの講師として、波戸さんのほか、元スピードスケート日本代表の大菅小百合さんが太田地域の2小学校を、200mハードルのアジア記録保持者、秋本真吾さんが協和中学校を訪問しました。

経験に根ざした言葉の重み

夢先生として教壇に立つアスリートは皆、華々しい実績を手にするまでにはいくつもの試練があり、それらの壁を突破するために必要なのは夢をあきらめない「こころ」だと子どもたちに伝えます。厳しい勝負の世界をくぐり抜けてきたトップアスリートたちは自身の体験を基に人生のヒントを示してくれます。



←プレーヤー代表宣誓を務めた最年少出場者の小松有沙さん(太田・23歳)

の普及・発展を目的に実施。今回で9回目です。

大会には、全国各地から約770人の女性愛好家が集結。色とりどりのユニフォームに身を包み、参加者同士で地域間交流を深めながら、公認グラウンド・ゴルフ場としては日本一の広さを誇る、緑豊かな同グラウンド・ゴルフ場でのプレーを楽しみました。

また、大会の運営を担ったのも女性。県内の女性会員を中心に、大曲農業高校太田分校の女子生徒なども合わせ、約70人がボランティアスタッフとして参加。大会の円滑な進行を支えました。

会場が女性一色に染まった大会。女性が職場や家庭、地域で輝ける社会をつくることを目指している今日において、意義深いイベントとなりました。

数々の球史が刻まれた、高校球児の「聖地」甲子園。
夏の甲子園出場を懸けた球児たちの熱い戦いが始まる！。

夏の聖地へ。

春

のセンバツ初出場で県南勢初勝利を飾った大曲工業高校の活躍は記憶に新しいところ。地元校の出場にまちは沸き、市民が心一つに声援を送った。アルプススタンドでの応援はその一体感が評価され「応援団賞」を受賞した。

地元校の活躍は、地元にも勇気と感動を与え、勝利を願う市民の結束をもたらした。みんなの「期待」と「夢」が込められたからこそその結束だろう。多くの人が心奪われる「高校野球」。高校野球は、人の心を動かす力を秘めているのかもしれない。

市

内にある秋田修英高校、大曲高校、大曲工業高校、大曲農業高校、大曲農業高校太田分校、西仙北高校。各校の硬式野球部員たちは、高校球児の夢の舞台を目指して日々全力を尽くしている。夏の聖地に立つために！。

太陽に照らされ輝く緑の芝、球児の汗と涙が染み込んだ土。高校球児の「聖地」甲子園。夏の甲子園出場を懸けた県予選が7月11日に開幕する。1915年から始まり、今年100周年を迎える「夏の甲子園」。甲子園出場に燃える各校の主将に、夏に向けた意気込みを聞いた。



秋田修英高校 = 部員33人・鈴木寿宝監督 =

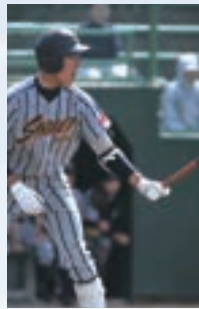
住 宅街をユニフォーム姿の部員たちが駆け抜ける。校舎から練習場所の仙北球場までの約3kmの道のりを毎日走って向かう彼らの姿がある。

春の県大会初戦、大館鳳鳴に5対3で勝利、準々決勝では同大会を制した秋田南に6対3で敗れるも、試合後半の7回から9回まで得点し粘りを見せた。「春の県大会までをとおして『徹底してつなぐ』という自分たちの野球スタイルが分かりました」と伊藤翔^{かほら}主将(美郷中)は話す。

「左袖に『大仙市』と入れた。活躍すればまちの宣伝にもなると思つて」と頬をゆるませる鈴木監督。部員たちには「全力を尽くせ」と厳しい眼差しで常に言う。



練習場所まで走って向かう



結果で感謝の気持ち表したい

「野球イコール 普段の生活。普段の生活がしつかりしていないと野球の上達につながる。学校の中でも中心となり、率先して行動すること」と、一球児として一高校生としての行動の大切さ、一生懸命やることの大切さを話す。「一生懸命やっていたらみんなが応援してくれる」と。

「学校行事と一緒に活動した市民や学校の近所の方々が試合を見に来て応援してくれます。『ありがとう』の言葉だけでなく、勝利という目に見える結果を残すことで、感謝の気持ちを表したいです。勝つためには気持ちが大変。チームの気迫や闘志を出し、まずは気持ちで勝ちたいです」と伊藤主将は意気込む。



春季県大会・大館鳳鳴高校戦

特集 スポーツで輝け「だいせん」!



大曲高校 = 部員50人・照井正喜監督 =

気 付き、考え、行動する。これは照井監督の言葉。「気付いても行動しないと意味がない。野球も普段の生活も学校生活もそう。全ては野球に通じる」と、言葉の意味とその大切さを部員たちに話す。県大会初戦で秋田高校と対戦。8対5で敗れたものの、終盤の7回に一挙3点を返し一時は1点差に迫るなど同大会準優勝校を苦しめた。「自分たちのミスから失点してしまいました」と悔やんだ小野寺優斗主将(大曲南中)。部員たちは照井監督の言葉どおり、何が、どのプレーが原因かに「気付き」、それをどう克服するかを「考え」、そして「行動(練習)する。小野寺主将は「悪いところは



春季県大会・秋田高校戦

「全員野球」で、甲子園へ

指摘し合ったり、良いところは褒め合ったり、全員で声を出し合つて練習しています。夏に向けてチームの雰囲気は良くなってきました」と、春の県大会敗戦以降のチームの変化を話した。「突出している選手はいない。全員野球でロースコアの野球を目指し、夏は他校を脅かす存在になりたい」と、照井監督は「全員野球」を掲げる。「隙を見せないプレーをして自分たちの野球をしつかりやっけて勝ちにいきたいです。地域の方々や両親、OBなど応援してくれる方々への感謝の気持ちをもち、最後の夏、甲子園に行きたいです」と小野寺主将。たくさんの人への感謝を胸に、全員野球で夏に挑む。

大曲工業高校 = 部員62人・阿部大樹監督 =

春

のセンバツ初出場で県南勢初勝利をあげ、2回戦で強豪・浦和学院に敗退。県勢9年振りのベスト8入りは逃したものの、自慢の花火打線で1・2回戦ともに10安打を記録するなど、強烈な印象を残した。「自分たちの持ち味を出すことができませんでした。打力だけでは勝ち上がっていけないということを感じました。センバツで負けた悔しさを夏につなげようと思いましたが、甲子園に行けたことで『夏に絶対戻ってこよう』と強く思い、甲子園という舞台がさらにやる気になってくれました」と岡本昌真主将(美郷中)は言う。

元気を与えられるような試合を

「地域の応援や激励、アルプススタンドの声援が背中を押してくれて、勇気もらい戦うことができた。感謝の気持ちをプレーで表そうとみんなで誓っている」と阿部監督。「真剣に鍛錬した技術は全国でも通用する。中途半端な技術は通用しないという厳しさを学んだ。一つ一つ最大限鍛錬したい」と話す。

センバツ後、学校近くの陸橋を走っていると「元気をもらったよ」「頑張ったな」などと、試合を見た市民が声を掛けてくれたという。「今を全力でやってみる。目の前の試合を勝ち、感謝の気持ちだけでなく、元気を与えられるようなプレーをしたいです」と岡本主将。「甲子園優勝」を目指すサイン。「今を全力で」を合い言葉に、夏に向かう。



岡本昌真主将



春のセンバツ県南勢初勝利。甲子園に響いた校歌

大曲農業高校 = 部員41人・高橋寿宏監督 =

昭

和38年、春のセンバツに出場した同校。「伝統ある学校。大農を背負っているという気持ちで野球をやっている。去年の秋と今年の春は思うような結果を出せませんでした。その悔しさを胸に甲子園を目指したいです」と高橋享輔主将(美郷中)は意気込む。「日ごろの行動が野球に出る。野球だけでなく、学校生活や普段の生活も全てしっかりやってほしい」と話す高橋監督の元で、部員たちは甲子園を目指してひたむきに白球に食らいつく。

高橋主将は「一緒に野球をやってきた仲間が春のセンバツに出場しました。先に甲子園に行かれたので悔しい思いをしまし



高橋享輔主将



盛岡農業高校との練習試合

悔しさ胸に、甲子園目指す

「とすると、一方、いい刺激になりました。すぐ近くの高校が出場したことで、甲子園は手の届くところにあるんだと思い、より一層頑張って練習してきました」と、熱い胸の内を話す。

「人生、今以上に我慢しなければいけないときがある。自分に甘えず今を精一杯頑張ってほしい」と、甲子園を目指して野球ができる今、全力を尽くしてほしいと高橋監督は願う。「一人一人の役割を理解してプレーしたいです。毎日ユニフォームを洗ってくれる親や草を刈ってくれたり、冬場にグラウンドの除雪をしてくれた方々に、勝って恩返ししたいです」と、高橋主将は夏の勝利を誓う。



大曲農業高校太田分校 = 部員20人・川原賢一監督 =

授業が終わると部員たちは急いでグラウンドへ駆けつける。部員20人。少ない人数で全員が協力し合い、グラウンドの中を走り回りながらテキパキと練習の準備が始まる。

平成13年創部の硬式野球部。チームを引っ張るのは門脇丈主将（西明寺中）。「自分に何かできることがあればと思いい立候補しました」と、同校の生徒会長も務める。「野球部が学校を引っ張って行くぐらいの気持ちで、生徒の手本となるような行動を心掛けています」と話す。「グラウンドも学校生活も変わらない」と話す川原監督の言葉が部員の意識につながっている。「全力疾走」。川原監督は口酸っぱく言う。



門脇丈主将



少ない人数。打撃投手は川原監督



マネージャーも練習に参加



野球ができることに感謝

「応援されるチームになるための気持ちを見せてほしい。勝ちたいのなら表現を」との思いからだ。「高校野球をやっていることや周りへの感謝の気持ちを大切にしてほしい」と川原監督は言う。同校野球部には、専用のグラウンドがない。太田球場横のサブグラウンドを借りて練習に励んでいる。「地域、OB、『太田分校野球部を応援する会』などたくさんの方々のおかげで僕たちは野球ができます。創部には地域の方々から『分校にも硬式野球部を』との声もあつたと聞きました。地域の方々に本当に感謝しています」と門脇主将。間近に迫った夏の大会に向かって全力疾走する。



秋田高校・平成高校との練習試合

特集 スポーツで輝け「だいせん」!



西仙北高校 = 部員25人・齊藤真一監督 =



加澤大和主将

いつも僕たちを支えてくれている地域の方々には「勝利」というかたちで恩返ししたい。「夏に向けての意気込みを」との問いかけにそう話してくれた加澤大和主将（南外中）。「学校の行き帰りに『頑張ってるが』などと声をかけてくれます。地域の皆さんの応援を感じます」と、応援してくれる地域の方々への感謝を大切にしながら日々、練習に励んでいる。

「応援してくれる地域のために」という思いは野球だけではなく。生徒たちが通学で利用する刈和野駅の清掃や通学路のクリーンアップなどの活動も行っている。「西高生として認められなければ西高野球部員にはな

勝利、で地域に恩返しを

れない。みんなから応援されるチームになる」と齊藤監督は言う。その言葉が地域貢献活動につながり、加澤主将の「勝利」というかたちでの恩返し」という思いにつながっている。

「仲が良く明るいチーム。それが力となって表れるよう、選手たちが自分でスイッチを入れてほしい。個々に力があるし可能性もある。発揮するための努力を」と齊藤監督。「大曲工業高校が春のセンバツに出場し、自分の知り合いが甲子園に行きました。プレーしている姿を見て刺激を受けました。自分も負けなように日々、全力で頑張りたいです」と加澤主将。地域への感謝を胸に、夏の勝利を目指す。



同校創立50周年記念試合で秋田高校と対戦し勝利

大舞台でのさらなる飛躍に期待——

次代を担うだいせんの注目アスリートたち

秋田県の代表として真夏の全国大会に挑む大仙市出身の若き中高生アスリートたち
ここでは、大舞台での活躍を期して闘志を燃やす3競技4人の皆さんを紹介します

バスケットボール



さいとう だいすけ
斉藤 大輔 さん

(大曲中一能代工高・18歳)

バスケットボールの強豪校として全国的に高い知名度を誇る能代工業高校の主力選手。今年2月には日本バスケットボール協会の事業「U-18 (18歳以下) 男女トップエンデバー」(選手発掘・育成、強化システム)の参加選手に、県内出身者としてはただ一人選ばれました。

第61回県高校総体では、チームの45年連続優勝に貢献。全国大会では熱く激しい魂を込めたプレーでチームを勢いづけたという斉藤さん。得意のリバウンドとミドルシュートを武器にさらなる活躍を誓っています。



Daisuke Saito

卓球



おだしま ちか
小田嶋 稚花 さん

(大曲南中一秋田商高・17歳・写真上段右)

きくち みかこ
菊地 実佳子 さん

(大曲中一秋田商高・17歳・写真上段左)

第61回県高校総体の女子卓球シングルの決勝戦は同門対決となりました。身長151センチの小柄な小田嶋稚花さんと、身長167センチと長身の菊地実佳子さん。ともに秋田商業高校の2年生です。卓球台ギリギリのポジションから相手の隙を突く鋭い攻撃が持ち味の小田嶋さんに対し、卓球台から距離を置いた位置で構え、リーチを生かしてボールに回転を加え軌道を変化させる技が得意な菊地さん。互いの手の内を知るふたりの戦いは激しいラリー戦の末、3-2で小田嶋さんに軍配が上がり、2年連続の優勝に輝きました。

秋田商業高校は団体戦でも優勝。ふたりはそのメンバーとして勝利に大きく貢献しました。個人・団体それぞれでインターハイの出場権を獲得したふたり。秋田の代表としての誇りを胸に、上位進出を目指しています。



Chika Odashima



Mikako Kikuchi

空手道



かとう たく
加藤 拓 さん

(大曲中・15歳)

昨年は第40回全日本空手道連盟剛柔会全国空手道選手権大会の中学生男子組手で優勝。今年は同会東北大会で優勝したほか、伝統派空手手が一堂に会する秋田県空手道選抜大会も制覇するなど充実ぶりがうかがえます。素早い踏み込みと同時に繰り出される突き技の連続攻撃に加え、迫力ある裏回し蹴りも得意とするなど、攻めの多彩さがセールスポイント。どんな試合展開でもあせらずに自分の組手を貫き通すことを目標としつつ、その先に全国大会連覇を見据えています。



Taku Kato



「輝き」が地域の元気の源に――

グ ラウンドで野球やサッカーなどの練習に励む小・中学生や高校生、体育館から聞こえるボールの弾む音、夕日を浴びながらジョギングする人々：市民の皆さんがスポーツに親しむ風景はわたしたちの日常生活にとけ込んでいます。

今 回の特集では、この春甲子園から市民に大きな喜びを届けてくれた大曲工業高校を中心とする市内高校野球部の動きのほか、市の事業として実施している「夢の教室」と「チャレンジデー」などを紹介。記事では勝利に向かってひたむきに努力する中高生アスリートや、市主催事業などの参加者の皆さんの生き生きとした様子を取り上げました。

ス ポーツの素晴らしさは勝敗そのものではなく、そこに行き着くまでの過程にあります。スポーツする人が一生懸命競技に打ち込む姿や、汗しながらはつらつと楽しむ姿は、見る人に大きな刺激と感動を与え、胸を熱くさせます。また、見守る人の心のこもった応援がアスリートの大きな力となり、支えとなる場面もあります。市民の皆さんがスポーツとの関わりの中で放つ輝きは、地域の元気の源となるはずです(一)

高橋みさ子さんが自転車競技で優勝

日韓スポーツ交流事業で市内3選手が入賞

日韓スポーツ交流事業「2015全国生活体育大祝典及び韓日生活体育交流」の自転車競技が5月15日、韓国の加平郡一帯の20キロコースで行われ、大仙市から出場した高橋みさ子さん(大曲)がロード女子部門(スーパーグランドマスター [60~69歳])で優勝、ロード男子部門(同)に出場した又井忠美さん(同)と、同部門(マスター [満40~49歳])に出場した佐藤智則さん(同)がそれぞれ3位入賞を果たしました。

3人は水泳・自転車・マラソンの3競技で競うトライアスロンを共通の趣味とする知人同士。このうち高橋さんは、韓国人選手を相手に抜きつ

抜かれつの競り合いを制し、優勝に輝きました。



[写真] 日韓スポーツ交流で入賞を果たした佐藤智則さん、高橋みさ子さん、又井忠美さん(写真左から)

[写真] 1 田植えを終えたばかりの田に映える花火

2 明るく澄んだ歌声で会場を盛り上げた歌手の白澤みさきさん



田植えの労を花火でねぎらう

榎岡さなぶり酒花火

「榎岡さなぶり酒花火」が6月6日、南外ふれあいパークで行われました。地元の酒造業者や商工会、自治会などでつくる実行委員会(伊藤直人委員長)が、田植えの労を地元の酒と花火で癒してもらおうと毎年開催。訪れた方々は、およそ1,000発の打ち上げ花火とふるまい酒を楽しみました。また、同会場内に設置したステージでは、今年で同大会開催が10回目となるのを記念して、白澤みさきさん(岩手県大槌町出身)によるコンサートが行われ、会場を盛り上げました。



大曲ロータリークラブ -パソコン・洗濯機・IHコンロ-

大曲ロータリークラブ(高柳恭侑会長)から大仙市子ども・若者総合相談センターに、パソコン・洗濯機・IHコンロを各1台いただきました。贈られた機器で実体験を積み重ね自信を培ってほしいと不登校や引きこもりなどの悩みを抱える子ども、若者を支援する同センターの活動に活用してもらおうと贈られたものです。



高橋寛さん

-寄付金 120万円-

高橋寛さん(大曲)から市に120万円を寄付いただきました。寄付金は、子どもたちにふるさとの自然環境学習や魚類などの生態学習に役立ててほしいと贈られたもの。いただいた寄付金は教育文化基金に積み立てられ、飯田沼つり公園へのヘラブナ放流や、公園の環境整備に活用される予定です。



木村絹子さん

-寄付金 500万円-

木村絹子さん(株式会社ダスキンよねや常務取締役)から市に500万円を寄付いただきました。寄付金は、同社社長であった故・木村良吉さんの遺志を継ぎ、市行政に役立ててほしいと贈られたもの。いただいた寄付金は地域福祉振興基金に積み立てられ、子育てなどを頑張る若い世代の支援に活用される予定です。

寄付・寄贈

たくさんの方の善意—ありがとうございます



歌自慢130人がおぼこ節を熱唱

秋田おぼこ節全国大会

第27回秋田おぼこ節全国大会が6月7日、大仙市大曲市民会館で開かれました。

今大会では、「大賞の部」・「熟年の部」・「年少の部」の3部門に県内外から130人が出場。秋田の代表的な民謡のひとつである「秋田おぼこ節」で自慢ののどを競いました。このうち、67人が出場した「大賞の部」では福島県の松本恵美さんが優勝に輝きました。

各部門の入賞者は次のとおりです。〈敬称略〉

【大賞の部】 優勝＝松本恵美(福島県)、準優勝＝山上衛(岩手県)、第3位＝冨岡久美子(大仙市) **【熟年の部】** 最優秀賞＝高橋吉郎(横手市)、優秀賞＝河村フサ子(秋田市)、敢闘賞＝加賀谷修治(大仙市) **【年少の部】** 最優秀賞＝吉田友音(仙北市)、優秀賞＝松本莉奈(福島県)、黒木真白(由利本荘市)



【写真】優勝旗を手に喜びの歌声を披露する松本さん

【写真】講師の中村さん(写真左)の話熱心に聞く参加者

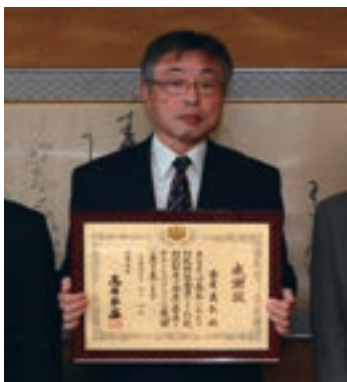


プロカメラマンに写真の楽しさを学ぶ

親子カメラマン教室

親子カメラマン教室が6月21日、秋田県立農業科学館で行われ、親子37人が参加しました。

昨年秋に「第29回国民文化祭・あきた2014」の大仙市イベントとして1回目を開催。子どもたちに写真の楽しさを体験してもらおうと今年、2回目を開催しました。子ども向けの写真教室やワークショップなどを通して、写真を楽しく学び続けるための仕組みづくりを行っている「codograph(コドグラフ)」主宰者の中村こどもさん(東京都)を講師に迎え、カメラの基本操作などを学びました。子どもたちは、撮影の楽しさに夢中になってファインダーをのぞき込んでいました。



古屋義弘さん

—総務大臣表彰—

行政相談委員としての長年の活動が認められ、古屋義弘さん(神岡)に総務大臣から感謝状が贈られ市役所で伝達式が行われました。古屋さんは、平成19年度年から26年度までの8年間行政相談委員を務め、定期相談所や個別に寄せられた、悪質商法や土地・相続などで困る住民の相談業務に尽力されました。

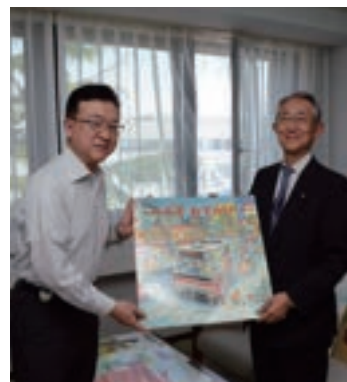


佐藤知子さん

—愛育会会長表彰—

母子保健と福祉の向上などを目的に全国的に行われている愛育会活動。大仙市神岡愛育会の会長を務める佐藤知子さん(神岡)が、社会福祉法人恩賜財団母子愛育会会長表彰を受賞しました。佐藤さんは、平成23年から会長として同会の活動をけん引。地域住民のつながりづくりや健康づくり活動に尽力されています。

表彰・感謝状



大曲ロータリークラブ

—大型絵本11冊—

大曲ロータリークラブ(高柳恭侑会長)から大型絵本11冊を寄贈いただきました。同クラブからの大型絵本の寄贈は、子どもたちの情操教育に活用してほしいと5年前から継続して行われています。寄贈いただいた大型絵本は、市内の小学校や図書館で行う絵本の読み聞かせボランティアに活用させていただきます。

功績をたたえて——おめでとうござります



おおきなせなかに お便り広場

6月号・6月号お知らせ版へのお便り

今回寄せられたのは **22** 通

内訳 / 感想 21 意見 1

消

防職員採用試験の記事に使用されていた「その使命感、市民のために」という言葉に目が留まりました。昨今、火災があるたびに必ずと言っていいほど死亡者が出ます。また、日本国内・国外で大災害が発生しています。そんなとき、矢面に立たされる消防職員の皆さんには頭の下がる思いでいっぱいです。現場で「使命感」をもち続けることは、並大抵のことではないと思います。でも、皆さんが頼りなのです。これからもよろしくお願いします。

大曲 50代男性

今

年も節電アクションが実施されますね。わが家では、エアコンの使用を抑えるためにゴーヤを利用した緑のカーテンを設置しました。気負わず緩めず節電に協力したいと思えます。

大曲 30代男性

へ

ルスメイトさんの健康レシピで紹介されていた「豚肉と山菜の煮物」は、いろいろな材料が入っていてもおいしそうでした。別の具を入れて作ってみたいです。

大曲 60代女性

活

字の下にうつすら写真があつて若干読みにくかったです。

中仙 50代男性

広報班から

広報紙へのご意見ありがとうございます。文字が見えにくくご不便・ご迷惑をおかけしました。写真を薄くしたり、文字を太くしたりしながら、読みやすい見えやすい広報紙をより一層心掛けていきます。今後も広報紙へのご意見をよろしくお願いします。

梅

雨の時期を迎えるにあたり、6月号の表紙は気持ち洗われる感じがしていて大変いいです。

大曲 50代男性

毎

回楽しく読ませていただきありがとうございます。興味深い記事が多く、隅から隅まで読みます。病院、料理、募集、諸相談など市民の知りたいことばかりです。特に表紙が美しく、私は保存しています。まるで水のせせらぎが聞こえてくるような気がします。時々、好きな表紙の号を取り出して眺めています。

大曲 70代女性

表

紙の写真に魅了されました。高校時代、友人たちとなべっこをしたことを懐かしく思い出しました。

大曲 60代男性

川

の瀬音が聞こえるような清涼感あふれる表紙写真ですね。毎号、健康の達人を参考にしています。年一回の各種健診が始まります。積極的に受診し、自分の健康管理に役立てたいと思います。

西仙北 70代男性

こ

ころの健康講演会出席講座募集の記事がありました。制度や政策が変わりゆく今、一般庶民は格差ある年金所得が減らされていくことに不安感をぬぐえません。ころの健康も安定感ある所得から生まれることですので、減じることなく、息苦しさを感ずることなくを第一に考えてもらいたいものですね。

大曲 70代男性

情

報交差点や地域情報が貴重で、ここを見て友人と出掛けることにしています。健康寿命を少しでも先延ばしするために努力しています。

大曲 80代女性

総

合防災訓練が6月19日に太田地域で実施されるようです。近ごろの異常気象や地震などは何よりも普段の心掛けが大切だと思います。

大曲 70代女性

へ

ルスメイトさんの健康レシピをいつも楽しみに読んでいます。手軽に作られるものばかりで「来月は何かな」とワクワクします。

神岡 20代女性

お便りお待ちしております

「お便り広場」は皆さんのページです。市政に対する質問・意見など、皆さんの遠慮のない声をお聞かせください。

宛先はこちら
〒014-8601

大いせん日和「お便り広場」係

住所、氏名、年齢を明記の上、手紙・はがき、ファクス(0187-63-1119)またはEメール(kouhou@city.daisen.akita.jp)で送ってください。Eメールの場合は件名に「お便り広場」と記入してください。





今月のレシピ当番は協和支部の皆さんです

【材料(4人分)】

栄養価/1人分259キロカロリー 食塩0.5g

木綿豆腐……………	200 g	砂糖(⑥で使用) ……	大さじ2
白玉粉……………	100 g	きなこまたは白すりごま	40 g
食紅(青)……………	少量	※好みで砂糖をいれてもよい	
牛乳……………	小さじ1	ゆで小豆缶詰……………	100 g
塩……………	ひとつまみ	季節のフルーツ……………	適宜

【作り方】

- ①ボールに木綿豆腐と白玉粉を入れてこねる。
※木綿豆腐の水切りは必要ありません。パックに入っている水を捨てるだけで結構です
- ②食紅と牛乳を混ぜる。①に入れてよくこねる。
- ③②を2等分にし、一つはそれを8等分にして小判形にする。→A
- ④もう一つは、小さなだんごに丸める。→B
- ⑤鍋にお湯を沸かし、沸騰したら塩ひとつまみを入れてAのだんごを入れてゆでる。浮き上がったら、更に1分程ゆでて水にとり、水気をきる。次に、Bも同様にゆでて、冷水にとり、水気をきる。
- ⑥Aのだんごに熱いうちに砂糖をまぶし、きなこや白すりゴマ等をかけていただく。
- ⑦Bのだんごはお皿に盛り、フルーツと粒あんを飾る。

ひとこと ○次の日でも柔らかく食べられます。
アドバイス ○白玉粉より豆腐の量が多いのでヘルシーです。



市内のがんばるものづくり企業を紹介します
だいせんものづくり図鑑

no. 11

西仙北地域土川地区で食品関連の容器を中心に園芸、スポーツ分野のプラスチック製品を製造しているのがミツワ株式会社(景山秀敏代表取締役)のホクトプラ事業部です。

同事業部のホクトプラ株式会社は、2011(平成23)年、同地域で創業。2015(平成27)年にグループ会社5社と合併し、ミツワ株式会社ホクトプラ事業部となりました。

同事業部は、飛行機の機内食、カップ麺、そばやおでん、弁当の容器などの食品用プラスチック製容器を中心に製造。食品製造と同レベルの徹底した衛生・品質管理のもとに製造された容



身近な製品を幅広く

ミツワ(株)ホクトプラ事業部
[西仙北]

製造品目/食品用プラスチック製容器など
従業員数/97人

※今回の案内人は業務部長の大淵広喜さん(写真左)と業務推進部長の三浦暢一さんです。

器は、ANAやJAL、ほつともつと、ローソン、ファミリーマート、サンクスなどさまざまな企業に採用されています。

食品用以外には、植物栄養アンプルの容器やスキー・スノーボード側面に使われる部材を製造。このほか、同地域大巻地区にある第2工場のクリーンルームを活用した医療分野製品の新規事業を計画するなど多種多様なプラスチック製品を作っています。

原材料の受け入れから製品設計、印刷までを一貫して行う同事業部。これからは、製品開発に力を入れ「ミツワ」製品のブランド化を目指します。

食

生活の欧米化に伴い、日本では大腸がんが増加しています。大腸がんは、全国のがんの部位別死亡率を見ますと、男性では第3位、女性では第1位のがんです。秋田県の大腸がん死亡率は全国第3位であり、秋田県では2012年に約2千人の方が大腸がんに罹患しています。

罹

患者も死亡率も高い大腸がんですが、早期大腸がんの5年生存率は90%を越え、他部位のがんに比べても予後は比較的良好です。早期発見・早期治療が大腸がん治療の肝なのです。

ご

く早期の大腸がんは症状が出ないことがほとんどです。現在行われている大腸がん検診は便潜血反応といい、少量の便を提出してもらい、そこに血が混じっているかどうかを調べる検査です。もし血が混じっていた場合大腸内視鏡などの精密検査を行うこととなります。便潜血反応は非常に鋭敏な検査法であり、便に混じったごく少量の血液でも陽性となります。ただし、痔からの出血でも要精検となつてしまいます。便潜血による検診を受けている群と受けていない群を比較した場合、受けている群の大腸がんの死亡率が大幅に低下するという良好な結果が出ています。便を少しこすり



大曲仙北医師会

下山クリニック

下山 雅朗 院長

大曲福住町 2-23
☎ 0187-63-5110

取るだけです。痛みなどの苦痛を伴わず、安全で、コストも低く抑えられ、一度に大量の拾いあげをする一次検診としては非常に優れていると言えます。

で

は、便潜血による検診を受けても必ずしも早期で見つかるわけでは無いのです。私はこれまで数多くの大腸がん手術を行ってきましたが、毎年検診を受けていても進行がんで発見されたということが少なからず経験しています。特に盲腸や上行結腸など、肛門から遠い大腸のがんでその傾向があると思います。

で

は、大腸がんを早期の段階で見つけるにはどうすれば

よいのでしょうか。一番の方法は大腸内視鏡検査です。これはおしりから内視鏡を挿入して大腸の中を直接診る検査です。直接診るので早期がんや、前がん病変を見付け出し、ごく早期のものはそのまま切除をして治療が完了することもあります。ただし苦痛を伴う場合があること、100%安全な検査ではないこと、施行できる医師が多くないこと(高度の技術を要します)、医療費の面などから一次検診としては残念ながら不向きです。

大

腸がんは40歳以上で増え始めます。大腸がんは珍しい病気ではありません。ぜひ検診を受けてください。そして出来れば一度、大腸内視鏡検査を受けることをお勧めします。

早期発見・早期治療が肝心です——

大腸がん検診と大腸内視鏡検査について

A Talk about

"Colon cancer examination & Colonoscopy"



Medical Chart no. 96

※「大曲仙北医師会」は、大仙市、仙北市、美郷町の医師で組織しています

健康の達人

Letter from Omagari-Semboku Medical Association
Master of HEALTHY!

大曲仙北医師会からの便り

大曲仙北医師会ホームページ
パソコンから <http://www.omagari-med.or.jp/>
携帯電話から <http://www.omagari-med.or.jp/i/>

健康通信

問い合わせは各健康増進センターへ

健康増進センター

中央(大曲保健センター内/大曲)

西部(西仙北庁舎内/神岡・西仙北・協和・南外)

東部(中仙庁舎内/中仙・仙北・太田)

☎ 0187-62-9301

☎ 0187-62-1015

☎ 0187-75-0476

☎ 0187-56-7211



年に1回の健康チェック 7月の健診(検診)日程

健診(検診)を申し込んだ方には、日程や健診内容、健診料金等の詳細を通知しています。

指定された日に受診できない方、または住んでいる地域以外の会場で受診したいという方は、健診(検診)期間中であればどの会場でも受診できます。

申し込んでいない方で受診を希望する方は、事前にお住まいの地域の健康増進センター各分室(中央・西部・東部)にご連絡ください。

◆期日・会場／

【協和地域】

期日	会場	受付時間
7月6日(月)	協和市民センター (和ピア)	①午後1時15分 ～2時 ②午後2時30分 ～3時15分
7日(火)		
8日(水)		
9日(木)		
10日(金)	協和公民館 淀川分館	
13日(月)	峰吉川基幹集落 センター	

【西仙北地域】

期日	会場	受付時間
7月14日(火)	強首地区多目的 研修施設	①午後1時15分 ～2時 ②午後2時30分 ～3時15分
15日(水)		
16日(木)	林業者等健康増進 施設	
17日(金)		
21日(火)	西仙北農村環境 改善センター	
22日(水)		
23日(木)	西仙北中央公民館	
24日(金)		
27日(月)		
28日(火)		
29日(水)		
30日(木)		

◆健診(検診)の内容／肺がん等検診、特定健診、後期高齢者健診、30・35歳の血液健診、肝炎ウイルス検診、前立腺がん検診、大腸がん検診

ご注意ください

熱中症の発生ピークは7・8月です 熱中症予防のポイント

車内や夜間も油断禁物

すだれや遮光カーテンで直射日光を防ぎ、扇風機やエアコンを上手に使うことで室内の温度調節に気を配りましょう。

服装を工夫

通気性・吸湿性の良い衣服を着用し、帽子や冷たいタオルを使いましょう。

こまめに水・塩分を補給

喉の渇きを感じていなくても、1時間に1回程度こまめに水分を補給しましょう。

急な気温上昇に注意

急に気温が上昇した日や、久しぶりに暑い所に行くときは特に気をつけましょう。



がんの予防と早期発見・早期治療に

がん検診コール・リコール

市では、がんの予防と早期発見・早期治療を目指し、県と協力してコール・リコール事業(個別受診勧奨)を行っています。大曲厚生医療センターに委託し、子宮頸がん検診を申し込んでいて未受診者の方を対象に、がん検診の受診を電話で呼びかけています。

がんの予防、早期発見・早期治療のために検診を受けましょう。



年に1回の健康チェック 7月の日曜健診(検診)日程

市では、働いている方でも受診しやすいよう日曜健診(検診)を実施しています。

申し込んでいない方で受診を希望する方は、事前にお住まいの地域の健康増進センター各分室(中央・西部・東部)にご連絡ください。

◆期日・会場／

期日	会場	受付時間
7月26日(日)	西仙北スポーツ センター	午前6時～8時

◆健診(検診)の対象と内容／

対象者	健(検)診内容
40歳～74歳(昭和16年4月2日～51年4月1日)	肺がん等検診、特定健診、肝炎ウイルス検診、前立腺がん検診(50歳以上の男性)、大腸がん検診、胃がん検診(35歳以上)
30歳(昭和60年4月2日～61年4月1日)、35歳(昭和55年4月2日～56年4月1日)	30・35歳血液健診



BOOKS

西仙北図書館のおすすめ

日本全国絶景鉄道の旅

横見浩彦/監修(戒光祥出版)



近年、鉄道に乗車することを楽しむ「乗り鉄」がブームになっています。同じ路線でも、乗車する車両や季節によって全く別の表情を見せるので、何度乗っても興味は尽きません。この本は、掲載全路線の全駅情報を収録しており、各駅から徒歩圏内の観光ガイドも掲載されています。もうすぐ子どもたちは、待ちに待った夏休み。この機会にぜひ家族で鉄道旅を計画してみたいはいかがでしょうか。〈西仙北図書館所蔵〉

新着図書

7月

ここで紹介する以外にもたくさん本が入っています。希望する本がない場合は、図書館職員に声を掛けてください。市内の各図書館のほか、県立図書館からも取り寄せます。

小説・一般向け図書

- 蒼天見ゆ/葉室麟
- 可愛い世の中/山崎ナオコ
- 淵の王/舞城王太郎
- 時計じかけの熱血ポンちゃん/山田詠美
- さよなら、ニルヴァーナ/窪美澄
- 長いお別れ/中島京子
- 中島ハルコの恋愛相談室/林真理子
- リバース/湊かなえ
- ちゃんぽん食べたかった! /さだまさし
- 闇に咲く/あさのあつこ

幼児・児童向け図書

- のりものおばけずかん/斉藤洋
- 教室の日曜日/村上しいこ
- そらまめくんのあたらしいベッド/なかやみわ
- なつはひるね/村上康成
- リトル・パパ/バット・ムーン
- えいっ/高島純
- こりのみずあび/マリサビーナ・ルツ
- くんくんくんこれはどなたのわすれもの? /はやしやすみ
- どうのなみだひとのなみだ/藤原幸一

ブックスタートボランティア募集

赤ちゃんに絵本の読み聞かせをするブックスタートボランティアを募集しています。かわいい笑顔に会えるあったか〜いひとときです。興味のある方は、大曲図書館にご連絡ください。



■各図書館イベント/

【おはなし会】

- 大曲 7月8・15日(水) 午後3時15分〜
- 仙北 7月11日(土) 午前10時30分〜
- 協和 7月18日(土) 午前10時〜
- 神岡 7月18日(土) 午前11時〜
- 西仙北 7月25日(土) 午前10時〜(夏休み工作教室)
- 南外 8月5日(水) 午前9時〜(夏休み工作教室)
- 【絵本となかよし会】中仙(うさちゃんひろば) 7月10日(金) 午前10時30分〜
- 【どんぐり文庫 おはなし会】太田(敬愛館) 7月18日(土) 午前9時30分〜11時
- 【夏休み工作教室】協和 7月25日(土) 午前9時30分〜11時30分

■大曲図書館企画展/大仙・仙北切手趣味の会「第21回切手展」

期間/7月13日(月)から26日(日)まで
時間/午前9時〜午後7時(最終日は午後3時まで)

■協和図書館「夜の図書館」/7月30日(木) 午後8時まで開館

■各図書館休館日/【7月】▼1日=大曲、神岡、西仙北、南外、太田▼6日=中仙、仙北▼27日=協和 【8月】▼3日=大曲、神岡、中仙、南外、仙北、太田▼5日=西仙北▼22日=大曲▼31日=協和

各図書館問い合わせ

大曲図書館 ☎ 0187-62-1012	協和図書館 ☎ 018-892-3830
神岡図書館 ☎ 0187-72-2501	南外図書館 ☎ 0187-74-2130
西仙北図書館 ☎ 0187-75-0099	仙北図書館 ☎ 0187-69-3334
中仙図書館 ☎ 0187-56-7200	太田図書館 ☎ 0187-88-1119

7月の市長日程

※日程は変更になる場合があります。

- 1日・水 大仙市医療行政連携連絡会
- 2日・木 第89回全国花火競技大会記者懇談会
- 5日・日 雄物川流域一斉クリーンアップ
- 6日・月 定例記者会見
- 7日・火 後三年鴻声の里創立40周年記念式典
- 9日・木 全国史跡整備市町村協議会東北地区協議会総会(〜10日・山形県鶴岡市)
- 10日・金 仙北平野地区10土地改良区合併予備契約調印式
- 11日・土 大仙市プレミアム商品券発行セレモニー
- 14日・火 全国市長会理事・評議員合同会議(〜15日・東京都)
- 15日・水 全国市長会正副会長会議・要請活動
- 17日・金 大仙市戦没者追悼式
- 18日・土 大仙仙北美郷支部訓練操法大会
- 21日・火 秋田県後期高齢者医療広域連合正副連合長会議
- 22日・水 神岡地域市長面会日
- 23日・木 リッチセミナー in 東京(〜24日・東京都)
- 25日・土 第24回全県550歳野球大会
- 28日・火 西仙北地域市長面会日
- 29日・水 東日本大震災被災地訪問(〜30日・岩手県沿岸部)

市長交際費

(5月1日〜31日)

摘要	件数	金額
慶祝	23	187,726円
協賛	1	3,000円
弔慰	0	0円
合計	24	190,726円

※慶祝=市長等が出席する行事の会費やお祝いなど
 ※協賛=各種事業協賛金や各種大会市長賞および副賞など
 ※弔慰=行政委員会の委員等、市政に深く関わりのある方や旧市町村の功労(績)者に対する香典など



6月7日に行われた、市制施行記念駅伝競走大会でランナーに声援を送る栗林市長(写真右)

- 同じ話を無意識のうちに繰り返す
- 知っている人の名前を思い出せない
- 物のしまい場所を忘れる
- 今、しようとしていることを忘れる



以上のことがあったら、
まずチェックしてみましょう

認知症簡易チェックリスト

【パソコン利用の方】

パソコンから下記の
<http://fishbowlindex.net/daisenn/>
 にアクセス
 ※市ホームページ(www.city.daisen.
 akita.jp)からもアクセスできます。



【携帯電話利用の方】

携帯電話から右の携帯電話用
 2次元バーコードにアクセス
 携帯電話用2次元バーコード▶



「これって認知症?」・「私も認知症?」 認知症簡易チェックサイトを活用ください

市では、パソコンや携帯電話から簡単な質問に答えるだけで、認知症のリスクをチェックできる「認知症簡易チェックサイト」の運用を始めました。

このサイトには、家族など身近な人の状態をチェックできる「これって認知症?」と、自分の状態をチェックできる「わたしも認知症?」があります。チェック終了後には、結果判定と併せて相談窓口や相談機関のリスト

が表示されます。自分自身や身近な人のことが気になったら気軽にチェックサイトを利用してください。

認知症は、早期の診断と適切な治療によって、病気の進行を遅らせることができる場合があります。簡単・気軽に認知症のリスクをチェックできる「認知症簡易チェックサイト」を活用して、認知症の早期発見・早期治療につなげましょう。

認知症に関する相談は各高齢者あんしん相談室（地域包括支援センター）へ

中央 (大曲庁舎／大曲・四ツ屋・花館地区)
☎ 0187-63-1111 内線 169

西部 (西仙北庁舎／神岡・西仙北・南外)
☎ 0187-87-3970

南部 (社会福祉協議会本所／大曲・内小友・西根・藤木・角間川地区)
☎ 0187-88-8030

東部 (中仙庁舎／中仙・仙北・太田)
☎ 0187-56-7125

協和 (社会福祉協議会協和支所／協和)
☎ 018-892-3838

介護保険事務所 からのお知らせ

皆様のご理解とご協力が介護保険制度を支えます
平成27年度の介護保険料額と納付方法

65歳以上の方(第1号被保険者)の介護保険料は所得や住民税の課税状況により決定します。納付方法は、①7月中旬に送付される納付書で納める「普通徴収」と②年金からの天引きにより納める「特別徴収」があります。
 ※普通徴収は、年金の年額が18万円未満または受給していない方、4月1日時点で年金を受給していない方、平成27年度中に65歳になる方が対象です。

介護保険料は、介護を社会全体で支える制度の大切な財源です。皆様のご理解とご協力をお願いします。

【問い合わせ】

介護保険事務所保険指導班 ☎0187-86-3911
 各高齢者あんしん相談室(各地域包括支援センター)
 各支所市民サービス課

【住民税の課税状況・所得別の介護保険料一覧】

段階	区分(27年度の住民税課税状況と合計所得金額)		保険料(年額)	
第1段階	世帯全員が 住民税非課税	生活保護費を受給している方、または本人の前年の[合計所得金額+課税年金収入額]が80万円以下の方	32,940円	基準額×0.45
第2段階		本人の前年の[合計所得金額+課税年金収入額]が120万円以下の方	45,750円	基準額×0.625
第3段階		本人の前年の[合計所得金額+課税年金収入額]が120万円を超える方	54,900円	基準額×0.75
第4段階	住民税課税世帯 (本人非課税)	本人の前年の[合計所得金額+課税年金収入額]が80万円以下の方	64,050円	基準額×0.875
第5段階		本人の前年の[合計所得金額+課税年金収入額]が80万円を超える方	73,200円	基準額
第6段階		本人の前年の合計所得金額が120万円未満の方	91,500円	基準額×1.25
第7段階	住民税課税世帯 (本人課税)	本人の前年の合計所得金額が120万円以上、190万円未満の方	95,160円	基準額×1.3
第8段階		本人の前年の合計所得金額が190万円以上、290万円未満の方	109,800円	基準額×1.5
第9段階		本人の前年の合計所得金額が290万円以上の方	128,100円	基準額×1.75

平成27年度特別支援教育 かがやきミーティング

インクルーシブ教育について
上市立大豊小学校の実践発表や秋
田大学准教授・藤井慶博さんの講
演を行います。

◆日時／7月31日(金)午後1時30
分～4時10分(受け付け午後1時～)

◆会場／横手市浅舞公民館
(横手市平鹿町浅舞町後140)

◆参加費／無料

◆申込期限／7月14日(火)

【問い合わせ・申し込み】

南教育事務所
☎0182-32-1101

参加者募集

第11回大仙市民交流囲碁大会

囲碁をとおして交流を深めませ
んか。参加希望の方は、直接会場に
お越しください。

◆日時／7月20日(月・祝日)午前
9時30分～(受け付け午前8時50分～)

◆会場／大曲交流センター

◆参加費／2,000円(昼食付き)

【問い合わせ・申し込み】

大仙市民囲碁大会実行委員会
事務局 金森さん ☎0187-62-1319

お知らせ Information

この国は私たちが守ります 自衛官制度説明会・採用試験

【採用制度説明会】

日時／7月18日(土)午後2時～
会場／大曲交流センター

【自衛官候補生および一般曹候補生
採用試験】

対象／平成元年4月2日から10年
4月1日までに生まれた方(18歳以上
27歳未満の方)

※高卒見込み含む

試験期日／9月19日(土)と指定
された日

【航空学生採用試験】

対象／平成7年4月2日から10年
4月1日までに生まれた方(18歳以上
21歳未満の方)

※高卒見込み含む

試験期日／9月23日(水)

◆申込期間／

8月1日(土)から9月8日(火)まで

【問い合わせ・申し込み】

自衛隊秋田地方協力本部
大仙地域事務所
☎0187-63-1313

募集 Invitation

県営船場町住宅 入居者募集

◆募集住宅／県営船場町住宅

◆募集戸数／

3戸(3DK、H4・H5建築)

◆家賃／22,500～33,900円

◆募集期限／7月15日(水)

◆入居可能日／8月10日(月)以降
※申し込みには、世帯の収入基準等の条
件があります。単身入居はできません。

【問い合わせ・申し込み】

平鹿地域振興局建築課
☎0182-32-6206

サマーショートボランティア 参加高校生募集

夏休みを利用してボランティア
活動をしてみませんか。

◆対象／市に住民登録し、市外の
高校に通学している方

◆活動期日／7月23日(木)から8
月12日(水)までのうち2日間程度

◆活動場所／

市内の高齢者福祉施設

◆申込期限／7月9日(木)

【問い合わせ・申し込み】

大仙市社会福祉協議会本所
☎0187-63-0277

スイミングを楽しみませんか 大曲ドルフィンズ団員募集

◆対象／市内の小学3年生から中
学3年生までの方

◆日時／

【夏休み以外】毎週木曜日の午後4
時30分～5時45分

【夏休み期間】毎週木・土・日曜日の
午前7時50分～9時50分

※大仙市民プール休館日を除く

◆会場／大仙市民プール

◆年会費／11,000円

(登録料、保険料込み)

【問い合わせ・申し込み】

大曲ドルフィンズ 中川さん
☎0187-63-5199

2件の交通事故が発生しました 交通事故に気をつけましょう

6月中に、2件の交通事故が大仙警察署管内で連続して発生しま
した。(6月22日現在) 悲惨な交通事故を発生させないために次のことを
心がけ、交通事故ゼロの安全安心なまちを目指しましょう。

歩行者の方へ

- 夕暮れ以降に外出するときは、明るい服装で反射材を身に付
けましょう
- 道路を横断するときは、忘れずに左右の安全確認を行いまし
ょう

運転手の方へ

- 慣れた道を走行するときも、スピードを抑えて前方の安全確
認をしっかりとしましょう
- ライトは早めに点灯し、上向き下向きのこまめな切り替えを
しましょう

【問い合わせ】大仙警察署 ☎0187-63-3355

【訂正とおわび】

だいせん日和6月号お知らせ版8ページ「寄付・寄贈」の記事中に誤りがありましたので次のおり訂正しお詫びします。

【誤】秋田おばこ農業共同組合▶【正】秋田おばこ農業協同組合

Course 講習

**大曲技術専門校の
スキルアップセミナー**

- ①Google Sketchup操作講習
期日／8月4日(火)・5日(水)
- ②ワード活用講習(Word2013)
期日／8月6日(木)・7日(金)
- ③エクセル応用講習(Excel2013)
期日／8月26日(水)・27日(木)
- ④1級電気工事施工管理技士
実地試験準備講習
期日／8月27日(木)・28日(金)
- ◆対象／会社等に勤務している方
- ◆時間／午前9時～午後4時
- ◆会場／大曲技術専門校
- ◆定員／各10人
- ◆受講料／無料(別途テキスト代)
- 【問い合わせ・申し込み】
大曲技術専門校民間訓練支援室
☎0187-62-6321

**フラワーアレンジメントを学ぶ
市民フラワーデザイン講座**

- ◆期日／7月8日(水)・22日(水)
- ※毎月第2・第4水曜日
- ◆時間／午後5時～7時
- ◆会場／はびねす大仙
- ◆受講料／無料
(別途、材料代1,500円程度)
- 【問い合わせ・申し込み】
NPO法人フラワーデザイン
普及協会 栗林さん
☎090-2270-6644

**「相続登記」をわかりやすく
法務局市民講座**

- ◆日時／7月28日(火)
午後2時～3時
- ◆会場／秋田地方法務局大曲支局
- ◆定員／20人
- ◆内容／相続登記を申請する際に
注意する点、必要な書類、申請書の
書き方など
- 【問い合わせ・申し込み】
秋田地方法務局大曲支局
☎0187-63-2100

**事前に申し込みが必要で
高齢者の無料相談(土地・家屋・相続)**

- ◆対象／おおむね65歳以上の方
- ◆日時／7月24日(金)
午前10時～午後3時
- ◆会場／大仙市社会福祉協議会
本所
- ◆定員／各8人(相談は1人30分程度。
同じ相談内容は1人1回まで)
- ◆相談員／相馬完さん(司法書士)
- 【問い合わせ・申し込み】
大仙市社会福祉協議会本所
☎0187-63-0277

**模擬裁判を体験
夏休みジュニアロースクール**

- 架空の事件を題材にして、弁護
人役、検察官役、裁判員役を担当し
刑事手続きを体験します。
- ◆対象／県内在住の中学生と教員
- ◆日時／8月4日(火)
午前10時30分～午後3時40分
- ◆会場／秋田弁護士会館
(秋田市山王6-2-7)
- ◆参加費／無料(昼食付き)
- ◆定員／中学生24人、教員10人
※応募者多数の場合は抽選
- ◆申込期限／7月17日(金)
- 【問い合わせ・申し込み】
秋田弁護士会事務局
☎018-862-3770

**事前に申し込みが必要で
司法書士会無料相談会**

- 不動産、会社や法人の登記、多重
債務、成年後見などの相談に司法
書士が無料で応じます。
- ◆期日／7月22日(水)、8月26日
(水)、9月16日(水)
- ◆時間／午後5時30分～午後7時
- ◆会場／サンクレスト大曲
- ◆定員／各4人
- ◆申込期限／開催日前週の木曜日
- 【申し込み】
司法書士総合相談センター大曲
☎018-824-0055
- 【問い合わせ・申し込み】
秋田県司法書士会 ☎018-824-0187

**あなたの出会いをサポートします
出会いのWA**

- ビュッフェスタイルの食事を楽
しみながら、新しい出会いを見つ
けませんか。
- ◆対象／市内または市近郊在住の
独身の方で、20歳～40歳の男女
- ◆日時／8月8日(土)午後6時～
- ◆会場／グリーンパレス竹馬
- ◆定員／男女各20人
- ◆参加費／男性5,000円、女性2,000円
- ◆申し込み方法／①氏名②住所③
年齢④趣味や特技⑤電話番号(日中
つながりやすい番号)⑥携帯電話のメー
ルアドレス—を電話、ファクス、郵送
またはメールのいずれかで申し込み
- ◆申込期限／7月27日(月)
- 【問い合わせ・申し込み】
大仙市商工会
〒019-2112 大仙市刈和野愛宕下106-3
☎0187-75-1041 FAX0187-75-1273
✉daisen@shoko.skr-akita.or.jp

**立ち直りを支える地域の力
「社会を明るくする運動」集会**

- 犯罪予防や犯罪を犯した人の更
生などを推進するためのビデオ上
映と活動発表の集いを開催します。
- ◆日時／7月17日(金)
午後1時30分～
- ◆会場／美郷町公民館
(美郷町飯詰字北中島37-1)

- 【問い合わせ】
大曲地区保護司会事務局
☎0187-66-1301

**ご協力をお願いします
土砂災害危険箇所立ち入り調査**

- 県では、土砂災害の危険性があ
る場所の調査を行います。身分証明
書をもつ調査員が私有地に立ち入
ることがありますのでご理解とご
協力をお願いします。
- ◆期間／平成28年3月末まで
- ◆調査地域／大曲、南外
- 【問い合わせ】
仙北地域振興局建設部
企画調査課 ☎0187-63-3112

EVENTS INFO.

7月の子育てイベント情報



未就園の子どもの対象にしたイベントをお知らせします。

開催場所 (問い合わせ・申し込み)	日時	事業名	申込期限
サンクエスト大曲 (大曲子育て 支援センター) ☎0187-62-5733	2日(木) 10:00~	七夕まつりを 楽しもう	1日 (水)
	23日(木) 10:00~	歌って遊ぼう お誕生会	21日 (火)
大曲交流センター (大曲子育て 支援センター) ☎0187-62-5733	16日(木) 10:00~	絵本の読み聞かせ	14日 (火)
すくすくだけっこ園 ☎0187-72-2244	8日(水) 9:30~	砂あそび・水あそび 楽しいな!	7日 (火)
みつば保育園 ☎0187-87-7130	15日(水) 10:00~	水遊びを楽しもう	なし
なかせんワイワイ らんど ☎0187-56-4139	14日(火) 9:30~	絵本の読み聞かせを しましょう!	なし
協和保育園 ☎018-892-3426	7日(火) 10:00~	星に願いを☆	6日 (月)
つぎの木こども園 ☎0187-73-1088	7日(火) 9:30~	七夕まつり	なし
おおたわんぱくランド すくすく園 ☎0187-86-9110	22日(水) 10:00~	水遊びを楽しもう!	なし

ひろば名	日時	事業名
まるこのひろば ※水曜日を除く週6日開設 ☎0187-63-2344 (大花都市再生住宅)	2日(木) 9:30~	月例身体測定 (午前中のみ)
	3日(金) 10:30~	七夕まつり
	10日(金) 10:30~	ママのおしゃべりサロン
	21日(火) 10:30~	みんなで3B体操
	31日(金) 10:30~	誕生会 (7月生まれの子)
つなっこひろば ※木・金・土曜日開設 ☎080-8214-8159 (西仙北中央公民館)	4日(土) 10:30~	お話会 (読み聞かせグループ「そよかぜ」さん)
	18日(土) 10:30~	お誕生日会 (7月生まれの子)
うさちゃんひろば ※水・木・金・土曜日開設 ☎080-2845-9267 (中山市民会館(ドンパル))	10日(金) 10:30~	絵本となかよし会
	23日(木) 10:30~	シールで遊ぼう

EVENTS INFO.

7月の高齢者生活相談所イベント情報

日時	事業名
18日(土) 13:30~	みんなで歌おう! (曲目はお楽しみ)
25日(土) 13:30~	踊り「夏祭りを目指して」

○体操教室…毎週月曜日(祝日を除く)午前10時~、午後1時30分~
○まるこさわやか教室…毎週木曜日(祝日を除く)午後1時30分~
【問い合わせ】

まるこのひろば(大花都市再生住宅1階) ☎ 0187-63-2544

不登校・ひきこもりの相談に応じています
大仙市子ども・若者総合相談センター
「びおら」 ☎ 0187-66-1106 午前9時~午後5時
(年末年始を除く) ✉ biora@aqua.plala.or.jp

大仙市の行事予定

7月1日水~16日木

7/1 水

2 木

3 金 大曲養護学校 第24回「七夕花火会」
■午後5時30分~■大曲養護学校駐車場

4 土 花火通り商店街 丸子川夕やけ音楽祭 & 七夕花火
■【音楽祭】午後5時30分~【花火打ち上げ】午後7時30分~
■丸子橋周辺

協和七夕花火 第4回全国女流花火作家競技大会
■午後7時50分~■協和船岡字上宇津野地内

5 日 大仙美郷クリーンセンター休日開場日
■午前8時30分~午後4時30分
■【家庭系ごみ】66円/10kg【事業系ごみ】133円/10kg
■井関歯科医院(大曲) ☎ 0187-63-8100

6 月

7 火 ひだまりコーヒースロン ■午後1時~3時 ■大川西根公民館(100円)

認知症の方と家族の集い「たんぼの会」▶ P. 9
■午前10時~11時30分 ■大曲交流センター

8 水 大仙市身体障害者福祉大会
■午前10時~ ■仙北ふれあい文化センター
ひだまり出前コーヒースロン
■午後1時~3時
■市民活動交流拠点センター (Anbee 大曲2階) (100円)

9 木

10 金

ニッコウキスゲ観賞登山
■午前6時~ ■真木溪谷小路又駐車場集合

11 土 結婚応援無料相談会 ※要申し込み
■午後2時~、午後2時45分~、午後3時30分~
■協和市民センター(和ピア) ▶ P. 8

12 日 船木歯科医院(神岡) ☎ 0187-72-3222

13 月

14 火

神岡地域行政相談 ■午前10時~正午 ■神岡福祉センター
仙北地域行政相談 ■午後1時30分~4時 ■仙北庁舎1階相談室
中仙地域行政相談 ■午後1時30分~3時30分
■中仙農村環境改善センター

16 木

- 休日救急医療(日曜日・祝日・年末年始)
 - 医療機関/大曲厚生医療センター ☎ 0187-63-2111
 - 時間/午前9時~午後3時
 - 小児救急診療(日曜日)
 - 医療機関/大曲厚生医療センター ☎ 0187-63-2111
 - 時間/午前9時~午後3時
 - 休日歯科当番医
 - 医療機関/行事予定表の歯を確認してください
 - 時間/午前9時~正午
- ※休日歯科当番医は変更になる場合があります。受診前に電話で確認してください。

広告ページ



作品募集

こども フォトコンテスト

2015

子どもたちがファインダーからのぞく世界。
どんな景色が見えるんだろう



部門／幼児～小学3年生以下の部、小学4年生～中学生の部、高校生の部
 テーマ／【幼児～小学3年生以下の部】ぼくの・わたしのすきなもの
 【小学4年生～中学生の部、高校生の部】生活のある風景
 応募方法／必要事項を記入した応募用紙を写真の裏に貼り、生涯学習課に郵送(〒014-0062 大曲上栄町2-16)するか、生涯学習課または各公民館に提出してください。
 ※応募用紙は学校で配布されるほか、市ホームページ(<http://www.city.daisen.akita.jp/>)からダウンロードすることもできます。

応募規格／1年以内(平成26年7月1日以降)に撮影されたもので、2L判(127mm×178mm)でプリントしたもの(カラー・モノクロどちらでも可)。1人2作品まで
 応募期間／7月1日(水)から8月14日(金)まで(郵送の場合消印有効)
 賞／特賞、金賞、銀賞、銅賞

副賞／【特賞】作品のA3プリント【金賞】作品のA4プリント
 (どちらも額に入れて贈呈)

応募作品展示／9月17日(木)から23日(水・祝)までの7日間、大曲交流センターで応募全作品の写真展を行う予定です。

【問い合わせ・応募】生涯学習課 ☎0187-63-1111 内線339

人口と世帯数



人口	85,933人 (-85)
男	40,281人 (-27)
女	45,652人 (-58)
世帯数	31,250世帯 (+18)

人口増減内訳	
出生	37人
死亡	119人
転入	115人
転出	118人

●編集発行 秋田県大仙市企画部総合政策課 ☎0187(63)1111(代表)
 〒014-8601 秋田県大仙市大曲花園町1番1号
 ●発行日 毎月2回(1日・16日)
 ●印刷 合資会社 精巧堂印刷所

担当者コラム 今日も「だいせん日和」

走っては遅く、ボールを持ってはたたく私
 は運動が苦手です。そのためか、自分には
 できないことをやっつてのけてしまいうスポー
 ツ選手に強い憧れがあります▼以前、ある
 スケート選手のドキュメンタリーを見まし
 た。オリンピックまでの道のり、その大舞台
 での演技の失敗と成功を追ったものでした
 ▼今まで生きてきた中で、ここまで自分を
 かけて物事に臨んだことがあるだろうか
 と、少し放心状態になるくらいの衝撃を受
 けました▼私がスポーツ選手に魅せられる
 理由は、ただ運動神経が良いことへのうら
 やましきだけではなく、毎日毎日繰り返さ
 れている努力や、苦痛に感じても投げ出さ
 ない気持ちに胸を打たれているからなのだ
 と思いました▼今回の特集テーマはスポー
 ツ。胸を打たれた感動を大切に、苦手ながら
 何かスポーツを始めようかな。
 (あ)