

秋の総りフェアであなたが選ぶ!

ご飯のおとも大賞

応募期限
9月7日(月)

ご飯にあう
漬物や薬味を
大募集

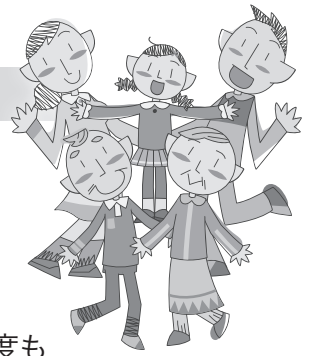
米どころ大仙市の誕生10周年を記念し、
大仙市産の農産物で作った
ごはんにあう漬物や薬味を募集し、
最もご飯にあう食品「ご飯のおとも大賞」を決定します。
選考は、10月24日開催の秋の総りフェアでの投票で行います。
副賞として商品貼付用の「大仙市ご飯のおとも大賞」シールが贈られ、
販売拡大につなげることができます。
皆さんからのたくさんの応募をお待ちしています。

- 応募資格**／市内に事業所がある法人、組合、グループおよび個人
- 応募対象**／白いご飯と共に食べることを想定した食品で、大仙市産の農産物を使用し市内で製造、販売している漬物または薬味
- 応募方法**／農林振興課または各支所農林建設課に用意している応募用紙に必要事項を記入し食品の写真を貼付して応募
※応募者多数の場合は、応募用紙の記載内容により、

- 1次選考を行うことがあります。
- ※応募用紙は、市ホームページ (<http://www.city.daisen.akita.jp/>) からダウンロードすることもできます。
- 応募期限**／9月7日(月)午後5時
- ※郵送の場合、必着
- 投票日**／10月24日(土)
- 投票会場**／大曲武道館内うまいもの食堂
※おにぎり購入者による投票
- 表彰**／大賞1点、特別賞1点

【問い合わせ・応募】 農林振興課 ☎0187-63-1111内線246
または各支所農林建設課

▶▶▶▶▶ 申請受け付けは8月25日(火)から11月30日(月)まで



「臨時福祉給付金」申請受け付けの 日程をお知らせします

消費税率の引き上げによる経済的負担を緩和するため、昨年度に引き続き、今年度も「臨時福祉給付金」を支給します。対象と見込まれる方には、8月中旬以降に申請書を郵送します。

- ◆ **支給対象者**／平成27年1月1日現在、大仙市に住民登録している方で、平成27年度の市民税（均等割）が課税されていない方
- ※生活保護制度の被保護者となっている場合や、ご自身を扶養している方が課税されている場合は、対象外です。
- ◆ **支給額**／支給対象者1人につき6千円
- ◆ **申請期間**／8月25日(火)から11月30日(月)まで
- ◆ **申請受け付け場所**／大曲庁舎1階市民ホール、各支所市民サービス課(福祉担当窓口)
- ※受付窓口の混雑を緩和するため、大曲、西仙北および協和の3地域では、下表のとおり、町内・地区割ごとに受け付けします。ご協力をお願いします。
- ◆ **重点受け付け期間**／大曲庁舎では9月11日(金)まで、支所では8月30日(日)まで、受付時間を午後7時まで延長します。(土・日は午後5時まで)
- ◆ **申請方法**／申請書に必要事項を記入の上、印鑑、本人確認書類および通帳、またはキャッシュカードを持参ください。詳しくは同封の資料、または市ホームページ(<http://www.city.daisen.akita.jp/>)をご覧ください。

【表】地域別申請受け付けの町内・地区割日程表(8月25日～) ※受付時間/午前9時～午後7時(土・日は午後5時まで)

日	曜日	大曲 ※町名の「大曲」は省略しています	西仙北	協和	左記以外の地域	
8月25日	火	通町・福住町・丸の内町・白金町・中通町・黒瀬町・大町・上大町・浜町	土川	峰吉川	地域内の全地区	
26日	水	花園町・あけぼの町・川原町・緑町・船場町1丁目・船場町2丁目	刈和野	淀川		
27日	木	金谷町・須和町1丁目・須和町2丁目・須和町3丁目・中良野・上栄町・栄町・若葉町	強首	船岡		
28日	金	住吉町・田町・日の出町1丁目・日の出町2丁目	大沢郷	荒川		
29日	土	全地域の全地区(大曲庁舎および各支所で受け付け)				
30日	日					
31日	月	丸子町・福見町・戸巻町・戸蒔	全地域の全地区			
9月1日	火	大槻・上飯田・中飯田・笑の口・高畑・東川・和合・古四王際・開谷地・於倉・小貫・川目・大島・屋舗通・飯田町				
2日	水	佐野町・朝日町・富士見町・幸町・大花町				
3日	木	福田町・杉本・花館上町・花館中町・花館柳町・中野・常保寺・唐関・上大戸・下大戸・間倉・豊後野・下袋・泉町・美原町・柳町街区外・若竹町				
4日	金	内小友・大川西根				
5日	土	全地域の全地区			各支所での受け付けは行いませんので、大曲庁舎へお越しください。	
6日	日					
7日	月	藤木	全地域の全地区			
8日	火	四ツ屋				
9日	水	角間川				
10日	木	大曲地域の全地区				
11日	金	大曲地域の全地区				
9月14日(月)～ 11月30日(月)		全地域の全地区(大曲庁舎および各支所で受け付け) 受付時間/午前9時～午後5時(土・日、祝日除く)				

【問い合わせ】

申請に関する事..... 社会福祉課 ☎0187-63-1111 内線175
 市民税に関する事..... 税務課 ☎0187-63-1111 内線133
 制度に関する事..... 厚生労働省専用ダイヤル ☎0570-037-192

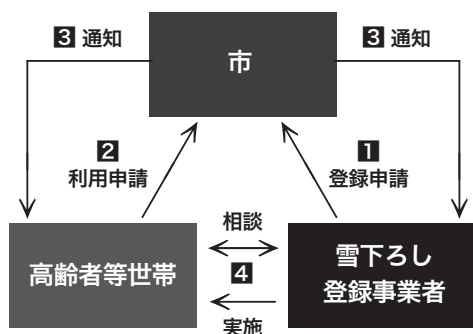


平成 27 年度は担当世帯を指定 雪おろし登録事業者を募集

【問い合わせ】

雪対策推進室 ☎0187-63-1111 内線385

イメージ図



- 1 「雪下ろし登録事業者」として協力していただける場合は、登録申請します。
- 2 雪下ろしをしてもらいたい高齢者等世帯は、利用申請します。
- 3 市から登録事業者へ／担当世帯を通知します。
市から利用世帯へ／担当事業者を通知します。
- 4 世帯・事業者間で相談し、作業を実施します。
※登録事業者以外からの雪下ろしは助成対象外

【登録事業者になったら】

- 市で指定した世帯（担当世帯）の雪下ろしを優先して実施してください。
- 市で、雪下ろし作業および車両や機械の賃貸借料の標準額を設定します。降雪期前に、屋根の形状や面積、作業時間、排雪方法などを担当世帯と相談してください。

平成 27 年度の雪下ろし登録事業者を募集します。市では、市に登録された「雪下ろし登録事業者」による雪下ろしを実施した高齢者等世帯に、雪下ろし費用の一部を助成する制度の導入を検討しています。この制度では、市が登録事業者と高齢者等世帯を指定。双方に担当世帯・担当事業者を通知します（左図参照）。詳細や不明な点は、お問い合わせください。

◆ **申し込み方法**／
市ホームページ（<http://www.city.daisen.akita.jp>）「雪下ろし登録事業者」から登録申請書をダウンロードし、必要事項を記入の上、持参するか郵送してください。

◆ **申込期限**／9月15日（火）
※郵送の場合、当日消印有効

◆ **申し込み**
〒014-8601
雪対策推進室（所在地省略可）

標準額を設定します。降雪期前に、屋根の形状や面積、作業時間、排雪方法などを担当世帯と相談してください。

※雪下ろし作業によるケガなどの人的被害や機械の破損、第三者への損害に対する補償は、登録事業者が負担してください。



自ら「がんばる」自治組織を支援 「がんばる集落」活性化支援事業

【問い合わせ・申し込み】

各支所市民サービス課
まちづくり課 ☎0187-63-1111 内線 237

補助額、補助率

対象	①小規模集落		②地区自治組織
	新規・拡充活動	新規・拡充活動	ビジョン策定
補助上限額	70万円	100万円	20万円
補助率	90%（千円未満切り捨て）		

市では、「以前行われていた祭りを復活させた」「新しいイベントを開催して住民同士のつながりを深めた」などといった、集落などが自ら行う地域の振興や活性化のための活動を支援しています。

採択されたものは、市が初期的（準備）経費、またはビジョン（活動計画）策定経費の一部を補助します。

事業についての質問や申請にあたっての事前相談は、各支所市民サービス課、まちづくり課にご連絡ください。

◆ **平成 27 年度の支援内容**／
① **小規模集落**
おおむね 40 戸以下の集落、またはおおむね 40 戸以下の集落とその集落に隣接する集落で構成（ただし 3 集落以下で構成）された団体

◆ **補助対象経費**／
継続して行う予定の新たな取り組みの開始、または拡充のための初期的（準備）経費

◆ **事業例**／地域の文化や伝統行事などの再生・活性化、集落間・世代間などによるイベントの開催

② **地区自治組織**

◆ **補助対象事業**／
継続して行う予定の新たな取り組みの開始、または拡充のための初期的（準備）経費

○ 自治組織の維持や振興、活性化のために定めるビジョン（活動計画）策定経費

◆ **申込期限**／9月30日（水）
※募集は今年度で終了予定です。



大曲庁舎 (本庁)
☎ 0187-63-1111

大曲南庁舎
☎ 0187-66-4905

土地区画整理事務所
☎ 0187-63-0542

神岡庁舎
☎ 0187-72-2111

西仙北庁舎
☎ 0187-75-1111

中仙庁舎
☎ 0187-56-2111

協和庁舎
☎ 018-892-2111

南外庁舎
☎ 0187-74-2111

仙北庁舎
☎ 0187-63-3003

太田庁舎
☎ 0187-88-1111

大仙市ホームページ
www.city.daisen.akita.jp

Tax Info.
8月は市・県民税(普通徴収)2期の納付月です。
忘れずに納期内の完納をお願いします。
納付期限/
8月31日(月)

人口と世帯数		7/31現在
人口	85,815人	(-42)
男	40,222人	(-36)
女	45,593人	(-6)
世帯数	31,219世帯	(-14)
内人口増減	出生 54人 死亡 99人 転入 129人 転出 126人	

農地の借り受け・貸し付け希望者を募集

公益社団法人秋田県農業公社では、経営規模を縮小する出し手農家(貸し付け希望者)から農地を借り入れ、応募し公表された受け手農家(借り受け希望者)に、まとまった農地の貸し付けを行います。農地の借り受け・貸し付けを希望する方は応募ください。

借り受け希望

応募期限／平成28年1月29日(金)
※農林振興課と各支所農林建設課に応募用紙を用意しています。

貸し付け希望

各地域JA営農センターで随時申し込みを受け付けています。

【問い合わせ】

各支所農林建設課
農林振興課内線259
秋田県農業公社
☎ 018(893)6223



会場で待ってるピョン♪ 2015-2016 シーズンの活躍を観戦!

リーグ統合前の熱戦秋田ノーザンハピネッツ
プロバスケットボールチーム・秋田ノーザンハピネッツのプレシーズンゲームが「千葉ジェッツ」を迎えて行われます。注目の一戦をぜひ観戦ください。

日時

9月6日(日) 午後2時試合開始

会場

大曲体育館

チケット販売

秋田ノーザンハピネッツのホームページ(<http://www.happinets.net/>)をご覧ください。

【問い合わせ】

スポーツ振興課
内線343・344

身体障がい者巡回相談

肢体に障がいがある方のため、義足・装具などの交付・修理申請、身体障害者手帳(肢体)交付申請に必要な相談を行います。

日時

9月1日(火) 午前9時30分～11時30分

会場

大曲中央公民館

持参するもの

印鑑、身体障害者手帳(義足・装具などの交付を希望する方のみ)

【問い合わせ】

生活支援課内線173

神岡庁舎停電のお知らせ

ソーラーパネル設置工事のため、神岡庁舎は次の時間帯が停電となります。ご理解とご協力をお願いします。

日時

9月6日(日) 午前8時30分～午後5時

【問い合わせ】

神岡支所市民サービス課

外国人登録証明書をお持ちの方へ 特別永住者証明書または在留カードへの切り替えはお済みですか

外国人登録証明書をお持ちの方は、特別永住者証明書、または在留カードへの切り替えが必要です。

次に該当する方は有効期間が満了していますので、

早急に特別永住者証明書、または在留カードの交付申請を行ってください。

※特別永住者証明書、または在留カードの交付を受けていない場合、在留資格が失われることはありませんが、「みなし再入国許可」は適用されません。ご注意ください。

対象

特別永住者の方

外国人登録証明書の「次回確認(切替)申請期間」の始期が平成27(2015)年7月8日以前の方、または平成27(2015)年7月8日までに16歳の誕生日を迎えている方

○永住者の方

外国人登録証明書を持つ全ての方

※永住者の方の外国人登録証明書は、平成27(2015)年7月8日で期間が満了しています。

◆持参するもの

外国人登録証明書、顔写真1枚(縦4寸・横3寸、正面无帽、3カ月以内に撮影されたもの)、有効なパスポート(お持ちの方のみ)

【問い合わせ・申請】

特別永住者の方
市民課内線120

各支所市民サービス課

○永住者の方

仙台入国管理局

秋田出張所

☎ 018(895)5221



【訂正とおわび】

だいせん日和8月号36ページ「人口と世帯数」の記事中に誤りがありましたので次のとおり訂正お詫びします。
○人口・女【誤】45,559人▶【正】45,599人

第8回大仙市こころといのちを考える集い

市と大仙市自殺予防ネットワーク推進協議会では、自殺予防について考える集いを開催します。

尊い命について、みんなで考えてみませんか。

◆日時／9月12日(土)午後2時～4時(午後1時30分受け付け)

◆会場／大曲交流センター

◆入場料／無料

◆内容／作家・保護司の大沼えり子さんによる講演「君の笑顔に会いたくて」

【問い合わせ】

健康増進センター ☎0187-62-9301

子育て世帯臨時特例給付金申請受け付けが
始まっています

消費税率の引き上げによる経済的負担を緩和するため、子育て世帯に対して「子育て世帯臨時特例給付金」を支給します。対象と思われる方には、6月に申請書を郵送していますので、期限までに申請してください。
※詳細は、だいせん日和6月号・6月号お知らせ版をご覧ください。(市ホームページからご覧ください)

◆期限／9月30日(水)
【問い合わせ】
児童家庭課
内線129・150

身近な文化財を訪ねよう

第2回県内の文化財を巡る旅の参加者を募集します。長谷寺(赤田)大仏殿、本荘郷土資料館(指定文化財展)、旧亀田城下跡などの本荘・亀田地域の文化財を巡ります。

◆期日／9月8日(火)
◆時間／午前9時～午後4時30分(午前8時40分集合)
◆集合場所／大曲交流センター隣駐車場
◆定員／15人
◆参加費／1500円
◆申込期限／8月25日(火)
【問い合わせ】
生涯学習課内線339

特殊詐欺等電話撃退装置を無料で貸し出します

市では、特殊詐欺等電話撃退装置「振込め詐欺見張隊新117」の貸し出しを行ってまいります。詳細はお問い合わせください。

◆対象／次のいずれかを満たしている方(世帯)
①市に住民登録している高齢者世帯、または高齢者単身世帯
②過去に特殊詐欺の被害や不審電話などの被害を受けたことがある方
③その他、特に貸し出しが必要と認められる方

◆貸出期間／設置から取り外しの要望があるまで
◆利用料／無料

【問い合わせ・申請】
各支所市民サービス課
消費生活相談室
内線234・298



電話回線と固定電話の間に接続する「振込め詐欺見張隊新117」

**8月22日の
コミュニティバス
長信田・南外・杉山田
線は一部のみ運行**

第89回全国花火競技大会による交通規制のため、8月22日は一部便のみの運行です。

対象路線と運行する便は次のとおりです。ご理解とご協力をお願いします。

◆期日／8月22日(土)
◆運行する便／
○コミュニティバス
長信田線
往便(大曲バスターミナル→長信田)1、3便
復便(長信田→大曲バスターミナル)1、2、4便
○コミュニティバス南外線
往便(大曲バスターミナル→岩倉温泉)1、3、4便
復便(岩倉温泉→大曲バスターミナル)2、4、5便
○コミュニティバス
杉山田線
往便(大曲バスターミナル→杉山田)1、3便
復便(杉山田→大曲バスターミナル)1、2便

【問い合わせ】
まちづくり課内線237

**林道が危険な状態です
和賀岳・薬師連山への
登山は
ご遠慮ください**

和賀岳・薬師連山の登山口に通じる太田地域の市道真木線(真木林道)は、7月24日・25日の大雨により発生した土石流や法面崩壊のため車両通行止めです。また、薬師岳登山口トイレから登山口の甘露水口までの林道も大きく崩壊し、徒歩での通行も大変危険な状態のため、市では、市道真木線真木林道を通つての和賀岳・薬師連山への登山を遠慮いただいています。

ご理解とご協力をお願いします。

※現在、復旧の見通しはたっておりません。
※真木真昼県立自然公園の指定40周年を記念して開催中の真木真昼四季フォトコンテストや山に登ろうキャンペーン(写真入り記念登頂証明書の発行)は、道路・登山者の安全が確保されるまで期間の延長を検討しています。

【問い合わせ】
太田支所市民サービス課

国民年金



国民年金制度とは

社会全体で支え合う
公的な制度

日本に住む20歳以上60歳未満の
全ての人加入します。現役時
代に保険料を納めることで、将
来自身の年金を生涯にわ
たつて受けとることができま

世代と世代の支え合い

現役世代が納める保険料が、現
在年金を受けている高齢者の生
活を支えています。

三つの基礎年金

1. (老齢基礎年金) 老後を支
えます。
2. (障害基礎年金) 病気やけ
がで障がいになったときに
支えます。
3. (遺族基礎年金) 加入者が
亡くなったとき、子のある
配偶者・子を支えます。

保険料の納付と免除等

平成27年度の月々の保険料は**15,590円**です。毎月の保険料は、翌月末日までに納付していただきます。保険料の納付は、納付書による金融機関およびコンビニエンスストアでの現金納付や、口座振替、クレジットカードを利用する方法があります。原則として年金事務所や市役所で保険料を納付することはできませんのでご注意ください。なお、口座振替、クレジットカード払いは事前の申し込みが必要です。前納による割引制度もありますので、ご希望の方は申し出ください。

所得が少ない、失業などの理由で保険料を納めることが困難な場合は、免除制度が利用できます。(申請者、配偶者、世帯主の方の所得要件があります) 学生の方は、学生納付特例制度を利用できます。

※平成26年4月から、過去2年(2年1カ月前)までさかのぼって免除申請ができるようになりました。(学生納付特例も同様です)

* 離職(退職、失業)による特例

所得審査の対象となる方の中に離職した人がいる場合、その人の所得を除外して審査が行われます。(雇用保険被保険者離職票等が必要になります)

○ 納付と免除(納付猶予・学生納付特例)の違い

	納 付	一 部 納 付			全額免除	学生納付特例 若年納付猶予
		3/4納付	半額納付	1/4納付		
保 険 料 (平成27年度)	15,590円	11,690円	7,800円	3,900円	0円	0円
老齢・障害・ 遺族基礎年金の 受給資格期間	○ 入ります	○ 入ります	○ 入ります	○ 入ります	○ 入ります	○ 入ります
老齢基礎年金の 受給額	○ 全額計算 されます	○ 7/8で計算 されます(注)	○ 6/8で計算 されます(注)	○ 5/8で計算 されます(注)	○ 1/2で計算 されます(注)	× 入りません
納付(追納)が 可能な期間		10年以内であれば後から納付(追納)し、老齢基礎年金の受給額を満額に近づけることができます。 ※免除承認を受けた期間の翌年度から起算し、3年度目以降に追納する場合は、経過期間に応じた加算額が上乗せされます。				

※一部免除承認の方について、一部保険料を納付しなければ、その期間は未納と同じ扱いになります。忘れずに納付してください。

(注)平成21年3月以前の免除承認期間については、老齢基礎年金の受給額の計算方法が異なります。

国民年金保険料の免除期間や納め忘れのある方に

未加入の期間・未納期間・免除期間・学生納付特例期間・若年者納付猶予期間などがあるため、満額の年金を受給できない方は、下記の方法で年金額を増額することができます。

◎未納期間の保険料を納付（後納）する。

過去10年以内に納め忘れ（未納）期間があれば、後納申し込みをすると古い期間から納付できます。平成27年9月30日までの納付が必要です。後納金額は、当時の保険料に一定金額が加算されます。

◎免除・猶予等の期間の保険料を納付（追納）する。

免除・猶予期間のうち10年以内であれば、追納申し込みをすると古い期間から納付できます。追納金額は、免除・猶予期間の翌年から起算して2年度目までは、当時の保険料と同額で、3年度目以降は当時の保険料に一定金額が加算されます。

◎60歳になってから任意加入する。

保険料の納付済期間が40年間に満たない場合は、60歳から65歳になるまでの間に任意加入して保険料を納めることで、満額に近づけることができます。

国民年金には三つの基礎年金給付があります

老齢基礎年金

国民年金保険料を25年以上納めたなどの条件を満たした方に、原則65歳から支給されます。

平成27年度年金額
780,100円
(満額)

20歳から60歳になるまでの40年間(480カ月)の全期間保険料を納めた場合



障害基礎年金

国民年金に加入中等に初診日のある病気やケガにより、国民年金法で定める障害等級1級または2級に該当する障がいのある状態にある場合は、障害基礎年金が支給されます。

平成27年度年金額
975,100円(1級)
780,100円(2級)

子の人数によって加算額(第1子・第2子224,500円、第3子以降は74,800円)が異なります。

※平成23年4月から、法律改正により子の加算制度が変わりました。平成23年3月までは、障害基礎年金を受ける権利が発生した時点で、要件を満たす子がいる場合に一定額が加算されていましたが、平成23年4月からは、障害基礎年金を受ける権利が発生した後も、子の出生等によって要件を満たすこととなった場合には一定額が加算されることになりました。詳しくは、大曲年金事務所お客様相談室へお問い合わせください。

遺族基礎年金

国民年金加入中の方が亡くなった場合は、その方に生計を維持されていた子がいる配偶者または子に遺族基礎年金が支給されます。

平成27年度年金額
1,004,600円
(子が1人いる配偶者の場合)
(基本額 780,100円+子1人の加算額224,500円)

配偶者に支給される場合は子の人数によって加算額(第1子・第2子224,500円、第3子以降は74,800円)が異なります。

※障害基礎年金や遺族基礎年金の支給を受けるには一定の保険料納付要件があります。

※子とは、「18歳になる年度末までの子」もしくは「障がいがある場合は20歳未満の子」をいいます。

詳しくは問い合わせください

市役所国保年金課

年金班 ☎0187-63-1111 内線187(または各支所市民サービス課)

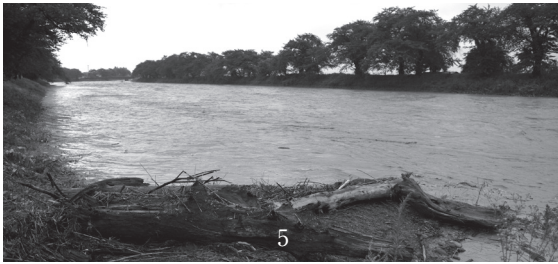
大曲年金事務所

国民年金課 (加入手続き、保険料納付について) } ☎0187-63-2296
お客様相談室 (年金請求手続き、年金相談について)





1. 斉内川の堤防が決壊し、押し寄せる濁流(中仙地域清水金鑑地区)
2. 斉内川からの流入で一面泥水に覆われた金鑑地区(同)
3. 夜通し行われた決壊場所の復旧作業(同)
4. 復旧作業が行われる土砂崩れ現場(中仙地域豊岡栗沢地区)



5. 轟音を響かせて流れる斉内川(道の駅なかせん裏)
6. 濁流に流された砂防工事中の重機(太田地域真木)
7. 行く手を阻む、土石流で流された多くの大木(市道真木線(真木林道)・太田)
8. 市道真木線(真木林道)が数箇所で大崩落(同)



斉内川の堤防一部決壊、市道崩落 —

局地的大雨、牙をむく

県

内は7月25日、停滞した前線に南から暖かい空気が流れ込んだ影響で大気の状態が不安定になり、一部で大雨に見舞われました。太田

地域真木では、降り始めの7月23日午前3時20分から25日午後6時20分までの累加降水量が269ミ、同地域大台で268ミを観測。25日正午から午後1時までの1時間に同地域真木で62ミ、中仙地域下鶯野で49ミを観測するなど、局地的に激しい雨が降りました。

市では、午前11時に災害警戒対策室を設置、午後0時20分には災害警戒対策部、午後1時に災害対策本部(本部長・栗林次美市長)を設置し、市内のパトロールや情報収集、被害状況の確認など、警戒にあたりました。

大雨の影響で午後2時過ぎ、中仙地域清水を流れる斉内川の堤防(坂の上橋下流左岸)が約20ミにわたり決壊。市では、決壊場所に近い金鑑地区34世帯120人に避難指示を発令し、同地区の7世帯20人が中仙農村環境改善センターで一夜を明かしました。(このほか太田地域真木地区、協和地域淀川川原地区の住民が自主避難)

決壊場所では、重機と大型土のうを使い、夜を徹して復旧作業が行われました。

今回の大雨による人的被害はなかったものの、協和地域境で住家半壊1棟、中仙地域で住家1棟が床上浸水、西仙北、中仙、協和、仙北地域で住宅14棟が床下浸水しました。また、中仙地域栗沢の市道「みずほの里ロード」で土砂崩れが発生したほか、真木溪谷に通じる市道真木線(真木林道)では土石流や崩壊などで現在も全面通行止めとなっており、復旧の見通しがたっていない状況です(関連記事5ページ)。

市内の主な被害状況 (8月6日現在)

- 住家半壊 1棟
- 住家床上浸水 1棟
- 住家床下浸水 14棟
- 非住家床上・床下浸水 25件
- 道路冠水・法面崩壊等 66カ所

※農業被害等は現在も調査・集計中



寄付・寄贈

たくさんの善意ありがとうございます



大曲郵便局

羽後荒川郵便局

—オリジナルフレーム切手—

大曲郵便局(佐藤到局長・写真中央)と羽後荒川郵便局(伊藤光憲局長・同右)から「大曲の花火」の写真を使ったオリジナルフレーム切手を寄贈いただきました。



国際ソロプチミスト大曲

—ブロック遊具2組—

国際ソロプチミスト大曲(写真右は播摩恵美前会長)から社会福祉法人大曲保育会(中村和樹理事長)にブロック遊具2組を寄贈いただきました。同団体主催の慈善コンサートの収益金を活用し贈られたものです。



昭和14年中良野会

—大活字本60冊—

大曲中学校の同期生でつくる昭和14年中良野会(中村秀男会長)から大活字本60冊を寄贈いただきました。寄贈品は郷土への恩返しとして贈られたもの。視力の弱い方に配慮された本です。

[写真] 1慣れないまわしに照れ笑いの児童 2観覧席から歓声が上がった土俵際の攻防



小学生力士が力自慢を競う

わんぱく相撲豊川場所

第30回わんぱく相撲豊川場所が7月28日、中仙地域の豊川小学校相撲場で行われました。

大会は、相撲を通じて学校を越えた友情を深めてもらおうと毎年、中仙小、清水小、豊岡小、豊川小が実施しています。今大会には、4校の4年生から6年生までの児童44人が出場。まわし姿の小学生力士が力いっぱい体をぶつけ合いました。各部門の成績は次のとおりです。

【団体戦4年生の部】▼優勝=清水

小A▼準優勝=豊川小A【団体戦5年生の部】▼優勝=清水小▼準優勝=中仙小【団体戦6年生の部】▼優勝=中仙小▼準優勝=豊川小【個人戦4年生の部】▼優勝=佐々木洗さん(清水小)▼準優勝=安部航さん(同)【個人戦5年生の部】▼優勝=高橋叶夢さん(豊岡小)▼準優勝=長澤直太郎さん(清水小)【個人戦6年生の部】▼優勝=鈴木耕二さん(清水小)▼準優勝=戸嶋伊吹さん(中仙小)

[写真] 調印式 1秋田県協和土地改良区(6月30日) 2仙北平野土地改良区(7月10日)



農政の大転換期にあわせ組織の基盤強化を図る

土地改良区合併予備契約調印式

大仙市や美郷町の土地改良区で合併統合の動きが進んでいます。

6月30日には大仙市協和小種土地改良区と大仙市協和土地改良区の合併予備契約調印式が協和庁舎で行われ関係者約50人が出席しました。合併後の新しい改良区の名称は「秋田県協和土地改良区」。来年4月からのスタートを目指し、組織統合に向けた準備作業を本格化させました。

また、7月10日には仙北平野地区の10土地改良区の合併予備

契約調印式が大曲地域のフォーゼンで行われ、関係者約200人が出席しました。仙北平野土地改良区が七滝、仙北南部、仙北平野東部、横堀、仙北平野豊川、中仙南、清水北部、鶯野、六郷町の9改良区を吸収合併。来年1月に新たな「仙北平野土地改良区」として活動を始める予定です。

土地改良区の合併は、農業を取り巻く情勢の変化に対応するため、組織の運営基盤の強化などを目的に進められています。

Events イベント

ハートフルあーと2015 大曲養護学校中学部美術展

- ◆期間／8月26日(水)から
9月8日(火)まで
- ◆時間／午前10時～午後7時
※最終日は午後4時まで
- ◆会場／画廊・喫茶ブランカ
(大曲中通町3-16)
- ◆入場料／無料
- 【問い合わせ】
大曲養護学校中学部
☎0187-68-4123

腕試しにいかがですか 太田夏季囲碁大会

- ◆日時／8月29日(土)午前10時～
- ◆会場／太田公民館
- ◆参加費／1,500円
※高校生以下500円(昼食、記念品代)
- 【問い合わせ】
太田町囲碁同好会 高橋さん
☎0187-88-1348

大曲教会創立100周年記念 パイプ・オルガンコンサート

- パイプオルガンとフルートの癒しの音色をお聞きください。
- ◆日時／9月4日(金)午後6時開演(午後5時30分開場)
 - ◆会場／大曲教会(大曲栄町4-6)
 - ◆入場料／無料
 - 【問い合わせ】
日本基督教団大曲教会
☎0187-62-2598

大仙仙北地区平和講演会 「安全保障関連法案について」

- ◆日時／8月25日(火)
午後6時30分～8時30分
- ◆会場／
大曲地域職業訓練センター
- ◆参加費／無料
- 【問い合わせ】
秋田県教職員組合仙北支部
☎0187-62-4461

湯沢河川国道事務所 河川堤防の刈草を無償提供

湯沢河川国道事務所では、河川堤防の除草で発生した刈草を家畜用の飼料などとしてお分けします。申し込み方法など詳細はお問い合わせください。

- ◆提供期間／9月上旬から10月中旬まで(土・日、祝日を除く)
- ◆提供場所／雄物川、玉川、丸子川、横手川の堤防
- ◆価格／無料
- ◆申し込み方法／湯沢河川国道事務所大曲出張所に用意している申込書に必要事項を記入して申し込み
- 【問い合わせ・申し込み】
湯沢河川国道事務所大曲出張所
☎0187-63-3340

9月はこの地域です 電気設備定期調査

- ◆対象／【大曲】下深井、中山、小出沢【協和】岸館、半仙、土淵、逢田、川口、大川端【南外】上野、金屋、大向、滝、桑台、中野、大和野、無尻橋、土場、物渡【中仙】九日町、駅前、上大蔵、杉村、三棟
- 【問い合わせ】
東北電気保安協会大曲事業所
☎0187-63-4940

Information お知らせ

事前に申し込みが必要で 高齢者の無料法律相談

- ①大仙市社会福祉協議会中仙支所
期日／8月27日(木)
相談員／河村憲史さん(弁護士)
- ②大仙市社会福祉協議会本所
期日／9月10日(木)
相談員／佐々木優さん(弁護士)
- ◆対象／おおむね65歳以上の方
- ◆時間／午前10時～午後3時
- ◆定員／各8人(相談は1人30分程度。同じ相談内容は1人1回まで)
- 【問い合わせ・申し込み】
①大仙市社会福祉協議会
中仙支所 ☎0187-56-4670
②大仙市社会福祉協議会本所
☎0187-63-0277

地域で子育て交流しませんか はなだて広場に遊びにおいて

- ◆対象／市内の未就園児とその家族
- ◆日時／9月1日(火)
午前10時～11時30分
- ◆会場／花館公民館
- 【問い合わせ】
佐藤久美子さん(主任児童委員)
☎0187-63-2013

火気を取り扱う露店・屋台には 「届け出」と「消火器」が必要です

大曲の花火大会で
出店予定の方へ

2013年の京都府福知山花火大会での爆発事故を受け、火災予防条例が改正されました。不特定多数の人が集まる催しに出店する露店・屋台で、火災の恐れがある器具を取り扱う場合は、消防署への事前の届け出と消火器の準備が必要となります。事前の届け出を基に、催し当日に消火器の準備状況を確認します。

次のような器具を取り扱う場合は、消防署への事前の届け出と消火器の準備を忘れずをお願いします。

- ◆火災の恐れがある器具の例／
ガス・炭火・電気グリル、ガスコンロ、発電機、ストーブなど
- ※届出書は、消防署・分署に用意しています。大曲仙北広域市町村圏組合ホームページ(<http://www.os-kouiki.org/>)様式集からダウンロードすることもできます。

- 【問い合わせ】
大曲仙北広域市町村圏組合
消防本部予防課
☎0187-63-0316



受講生募集

第3回おもてなし マイスター認定講座

大仙市の観光案内や特産物の紹介ができるおもてなしのプロフェッショナルを目指しませんか。

平成28年1月に試験を実施。合格して「おもてなしマイスター」に認定された方には、おもてなしのプロフェッショナルとしてイベントなどで活躍していただきます。

- ◆**応募資格**／大仙市の観光物産に関心があり、おもてなしの心をもって観光案内ができる方
- ◆**期日**／10月18日(日)から12月6日(日)までのうち4回

◆**応募方法**／大仙市観光物産協会事務局、大仙市観光情報センター(JR大曲駅2階)に用意している応募用紙に必要事項を記入し応募

※応募用紙は、市ホームページ(<http://www.city.daisen.akita.jp/>)、または大仙市観光物産協会ホームページ(<http://daisenkankou.com/>)からダウンロードすることもできます。

◆**応募期間**／8月24日(月)から9月25日(金)まで(郵送の場合、必着)

【問い合わせ・応募】

(一社)大仙市観光物産協会事務局
☎0187-88-8481 FAX0187-88-8487
✉welcome_daisen@aqua.ocn.ne.jp

ジュニアテニス教室

参加者募集

- ◆**対象**／市内の小学1年生～6年生
- ◆**期間**／8月29日(土)から10月31日(土)までの毎週土曜日
- ◆**時間**／午前10時～正午
- ◆**会場**／中央公園テニスコート(大曲川原町)

◆**参加費**／1回300円(別途、保険料年間850円)

◆**持参するもの**／テニスシューズ(運動靴)、飲料水、帽子
※ラケット貸出可

【問い合わせ・申し込み】

大仙市テニス協会 高島さん
☎090-1495-4778

南外バレーボール大会

参加チーム募集

◆**対象**／南外地域在住の中学生以上の方のチーム(南外地域在勤の方でも可)

- ◆**日時**／9月13日(日)午前9時～
- ◆**会場**／南外体育館
- ◆**参加費**／【6人制の部(混合)】1チーム3千円【8人制の部】・【ソフトバレーボールの部】各1チーム2千円
- ◆**申込期限**／9月7日(月)

【問い合わせ・申し込み】

南外バレーボール協会事務局
佐藤さん ☎090-1490-1486

ペアーレ大仙

料理教室特別講座

- ◆**日時**／8月31日(月)午後6時30分～8時30分
- ◆**会場**／ペアーレ大仙
- ◆**定員**／16人
- ◆**受講料**／1,300円(別途、材料費700円程度)

◆**申込期限**／8月28日(金)

◆**内容**／夏野菜の豆乳そうめん、油淋鶏(ユウリンチー)、簡単デザート

【問い合わせ・申し込み】

ペアーレ大仙 ☎0187-63-8600

Invitation 募集

県営船場町住宅

入居者募集

- ◆**募集住宅**／県営船場町住宅
 - ◆**募集戸数**／1戸(3DK、H4建築)
 - ◆**家賃**／22,800～33,900円
 - ◆**募集期間**／8月21日(金)から9月4日(金)まで
 - ◆**入居可能日**／10月1日(木)以降
- ※申し込みには、世帯の収入基準等の条件があります。なお、単身入居はできません。

【問い合わせ・申し込み】

平鹿地域振興局建築課
☎0182-32-6206

あきたエコマイスター県南協議会 自然観察会

羽後町の寺社仏閣や自然遺跡などを見学します。

◆**日時**／9月6日(日) 午前10時～午後3時ごろ

◆**集合場所**／JR大曲駅東口

◆**集合時間**／午前8時

◆**参加費**／100円(あきたエコマイスター県南協議会会員は無料)

◆**申込期限**／8月30日(日)

【問い合わせ・申し込み】

戸嶋さん ☎080-4515-9558

農業試験場の業務を一挙公開 秋田県農業試験場参観デー

◆**期日**／8月28日(金)・29日(土)

◆**時間**／午前9時～午後3時

◆**会場**／県農業試験場

(秋田市雄和相川源八沢34-1)

◆**内容**／農業技術セミナー(8月28日・午前10時～正午)、若い農業者や高校生による活動発表(8月29日・午前10時～正午)、農産物・加工品の販売など

【問い合わせ】

県農業試験場 ☎018-881-3312

Course 講習

ひとり親家庭を対象にした パソコン講習会

◆**対象**／県内在住の母子家庭の母、寡婦、父子家庭の父、寡夫

◆**期間**／9月25日(金)から10月30日(金)までの毎週月・水・金曜日

※10月12日は休み。全15回

◆**時間**／午後6時～8時

◆**会場**／パソコン教室OAステーション横手スクール

(横手市前郷一番町12-9)

◆**定員**／10人程度

◆**受講料**／無料

(別途、テキスト代2,000円程度)

◆**申込期限**／9月11日(金)

【問い合わせ・申し込み】

秋田県ひとり親家庭就業・自立支援センター ☎018-896-1531



2015.8

広報「だいせん日和」

お知らせ版

発行：大仙市
〒014-8601
秋田県大仙市大曲花園町一番一号

編集：総合政策課広報班
☎0187(33)1111代表
印刷：株式会社松本印刷
http://www.city.daisen.akita.jp/

大仙市の行事予定

8月16日(日)～31日(月)

- 夏まつり大曲 2015
■午前11時～午後9時 ■花火通り商店街
大曲の花火ウィーク 2015
■丸子橋特設会場・花火通り商店街各所
第31回ドンパン祭り
■午後2時～8時30分 ■ドンパン広場
- 8/16日
南外盆踊り
■午後4時30分～9時 ■南外庁舎前
角間川盆踊り
■午後7時30分～ ■角間川本通り
☎ 佐藤歯科クリニック (西仙北) ☎ 0187-86-9955
- 17月
協和地域行政相談 ■午前9時～正午 ■協和公民館淀川分館
太田地域行政相談 ■午前9時～正午 ■太田庁舎市民相談室
大曲地域行政相談 ■午前10時～正午 ■大曲交流センター2階教材室
西仙北地域行政相談 ■午前10時～正午 ■西仙北中央公民館
南外地域行政相談 ■午前10時～正午 ■南外コミュニティセンター
協和地域行政相談 ■午後1時～4時 ■協和市民センター (和ピア)
- 18火
- 19水
神岡地域行政相談 ■午前10時～正午 ■神岡福祉センター
中仙地域行政相談 ■午後1時30分～3時30分
■中仙農村環境改善センター2階研修室
仙北地域行政相談 ■午後1時30分～4時 ■仙北庁舎1階相談室
- 20木
- 21金
旧池田氏庭園夏季一般公開 (～23日)
■午前9時～午後3時30分 (最終受け付け)
■旧池田氏庭園 (320円) ※高校生以下無料
大曲の花火ウィーク 2015
■丸子橋特設会場・花火通り商店街各所
大曲の花火ウィーク 2015
■丸子橋特設会場・花火通り商店街各所
- 22土
第89回全国花火競技大会
■【昼花火の部】午後5時30分～【夜花火の部】午後6時50分～
- 23日
☎ 高山歯科医院 (美郷町) ☎ 0187-85-3911
- 24月
- 25火
- 26水
- 27木
平成26年第3回大仙市議会定例会 (第1日)
■午前10時～ ■議場 (大曲庁舎)
- 28金
- 29土
第23回秋田太田南部忠平杯グラウンド・ゴルフ大会 (～30日)
■午前8時～ ■秋田太田奥羽グラウンド・ゴルフ場
- 30日
まほろば唐松定期公演
■午後1時開演 ■まほろば唐松能楽殿
☎ さいとう歯科クリニック (仙北市) ☎ 0187-53-2752
- 31月

- 休日救急医療(日曜日・祝日・年末年始)
■医療機関/大曲厚生医療センター ☎ 0187-63-2111
■時間/午前9時～午後3時
- 小児救急診療(日曜日)
■医療機関/大曲厚生医療センター ☎ 0187-63-2111
■時間/午前9時～午後3時
- 休日歯科当番医
■医療機関/行事予定表の欄を確認してください
■時間/午前9時～正午
※休日歯科当番医は変更になる場合があります。受診前に電話で確認してください。

農業科学館 イベント情報

9月

- 特別展**
【バラフェスタ“秋を彩る”】
期間/9月19日(土)から
10月12日(月)まで
- 企画展**
【おしば美術展】
期間/9月15日(火)から
27日(日)まで
【春蘭・葉変わり柄物展】
期間/9月25日(金)から
27日(日)まで
- 紹介展**
【果樹試験場紹介展】
期間/9月1日(火)から
10月18日(日)まで
開館時間/午前9時30分～
午後4時30分
- 【問い合わせ】
県立農業科学館(月曜休館)
☎ 0187-68-2300

あなたの献血で助かる
いのちがあります



9月の献血日程

期日	時間	会場
【東部】 2日(水) 全血	9:30～10:30	日邦工業(株) 秋田工場
	11:00～12:00	東京端一株式会社 秋田事業所
	13:20～14:30	(株) タニタハウジングウ エア株式会社秋田工場
	15:00～16:00	株式会社タニタ秋田
【中央】 7日(月) 全血	9:30～11:30	アネスト岩田(株) 秋田工場
	13:00～14:00	市立大曲病院
	14:30～16:00	大曲高校
【西部】 17日(木) 全血	10:00～11:20	(株) 協和精密工業 秋田工場
	11:50～13:30	西仙北高齢者ふれあい センター
【中央】 20日(日) 全血	15:00～16:00	ミツワ(株) ホクトプラ事業部
	10:00～12:00 13:00～16:00	イオンモール大曲
【中央】 30日(水) 全血	10:00～11:30	大曲農業高校
	13:00～16:00	大曲技術専門学校

※会場・時間は、変更になる場合があります。

- 【問い合わせ】
健康増進センター中央 ☎ 0187-62-1015
西部 ☎ 0187-75-0476
東部 ☎ 0187-56-7211