

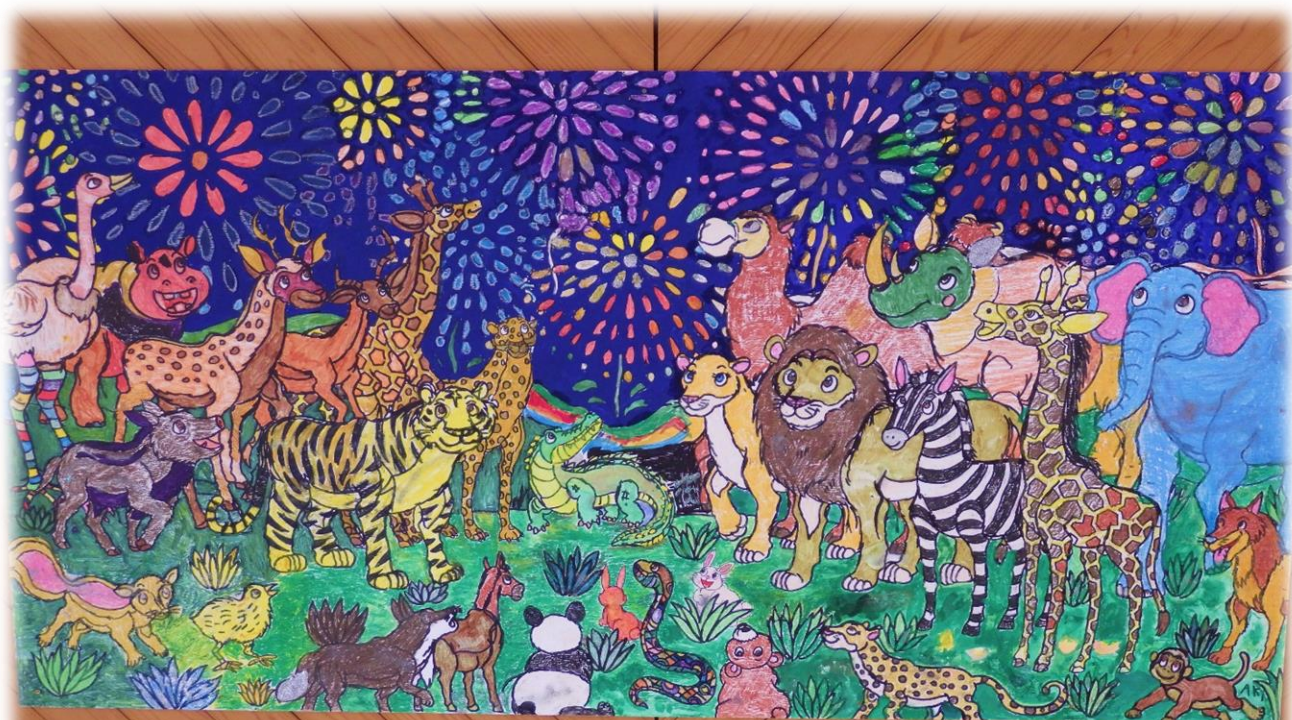
だい じ だいせん し しょう しゃけいかく
第4次大仙市障がい者計画

だい き だいせん し しょう ふくしけいかく
第7期大仙市障がい福祉計画

だい き だいせん し しょう じ ふくしけいかく
第3期大仙市障がい児福祉計画

がいようばん
概要版

れいわ ねんど れいわ ねんど
令和6年度～令和11年度



花火だよ みんな集まれ!

れいわ ねん がつ
令和6年3月

だい せん し
大仙市

ひょうし さくひんしょうかい
表紙の作品紹介

さくひんめい はなび あつ
作品名 花火だよ みんな集まれ！

れいわ ねんど
令和4年度

あ き ぽ ん おおまがりしえんがっこうちゅうがくぶせい
akipon・大曲支援学校中学部生

おのざきあき
(小野崎晶さん)

ごうどうせいさく さくひん
合同制作 作品

けいかく さくてい
計画の策定にあたって

けいかく さくてい しゅし 計画策定の趣旨	1
けいかく いちづ きかん 計画の位置付けと期間	1

けいかく きほんてき かんが かつ
計画の基本的な考え方

けいかく きほんりねん 計画の基本理念	2
けいかく きほんもくひょう 計画の基本目標	2

しょう しゃとう げんじょう
障がい者等の現状

しょう しゃとう じょうきょう 障がい者等の状況	3
-----------------------------	---

しさく たいけい
施策の体系

しさく がんや 施策分野	4
しさく たいけい 施策の体系	6

しさく てんかい
施策の展開

しさく がんや しょう たい りかいそくしん さべつ かいしょう 施策分野1 障がいに対する理解促進・差別の解消	7
しさく がんや けんりようご すいしんどう 施策分野2 権利擁護の推進等	7
しさく がんや じょうほう しゅとくりよう いしそつうしえん じゅうじつ 施策分野3 情報の取得利用と意思疎通支援の充実	8
しさく がんや あんぜん あんしん せいかつかんきょう せいび 施策分野4 安全・安心な生活環境の整備	8
しさく がんや しょう ふくしきーび すとう じゅうじつ 施策分野5 障がい福祉サービス等の充実	9
しさく がんや ほけん いりょうとう すいしん 施策分野6 保健・医療等の推進	9
しさく がんや しょう じ いくせいしえん きょういく すいしん 施策分野7 障がい児の育成支援・教育の推進	10
しさく がんや こよう しゅうぎょう けいざいてきじりつ しえん 施策分野8 雇用・就業、経済的自立の支援	10
しさく がんや い せいかつしえん 施策分野9 生きがいのある生活支援	11

しょう ふくしきーび すとう みこりょう
障がい福祉サービス等の見込み量

じりつしえんきゅうふとう 自立支援給付等	12
(1) ほうもんけいさーびす 訪問系サービス	12
(2) にっちゅうかつどうけいさーびす 日中活動系サービス	13
(3) きょじゅうけいさーびす 居住系サービス	15
(4) そうだんしえん 相談支援	15
(5) しょう じつうしよしえん 障がい児通所支援	16
(6) しょう じそくだんしえん 障がい児相談支援	16
ちいきせいかつしえんじぎょう 地域生活支援事業	17

計画の策定にあたって

計画策定の趣旨

本市では、障がい者施策を巡る最近の動向や、本市の障がい者等を取り巻く現状、これまでの取組の成果と課題を踏まえ、今後の障がい者施策の方向性を定めるための新たな指針として「第4次大仙市障がい者計画」「第7期大仙市障がい福祉計画」「第3期大仙市障がい児福祉計画」（以下「本計画」という。）を策定します。

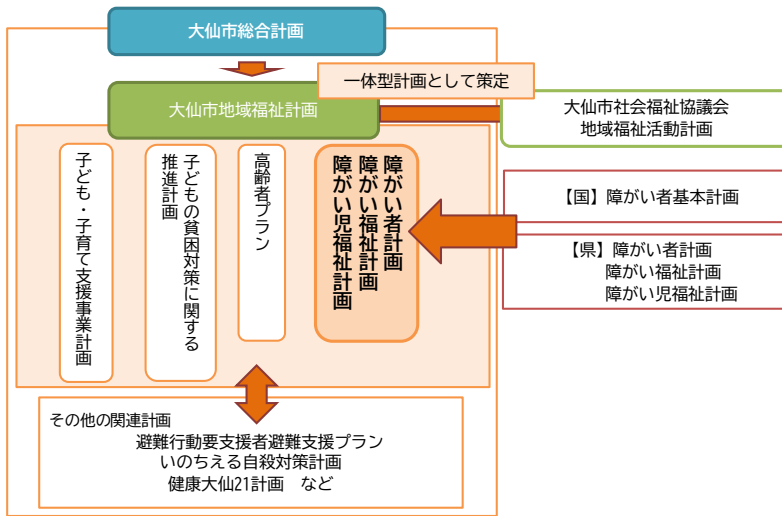
計画の位置付けと期間

計画の位置付け

「第4次大仙市障がい者計画」（障害者基本法）

「第7期大仙市障がい福祉計画」（障害者総合支援法）

「第3期大仙市障がい児福祉計画」（児童福祉法）



計画の期間

令和6（2024）年度から令和11（2029）年度までの6年間

計画期間	R3	R4	R5	R6	R7	R8	R9	R10	R11
障害者基本法	第3次障がい者計画			第4次障がい者計画 第7期障がい福祉計画 第3期障がい児福祉計画					
障害者総合支援法	第6期障がい福祉計画 第2期障がい児福祉計画								
児童福祉法									

けいかく きほんりねん
計画の基本理念

たす あ ささ あ あんしん じりつ
「ともに助け合い支え合い安心して自立した

せいかつ
生活をおくることができるまち」

けいかく きほんもくひょう
計画の基本目標

ほんけいかく きほんりねん じつげん きほんもくひょう せってい
本計画の基本理念を実現するため、3つの基本目標を設定します。

きほんもくひょう
基本目標1

ささ あ
みんなで支え合うまちづくり

しょう がい の 有無にかかわらず、相互に人格を尊重し支え

あ 合うまちを 目指します。

きほんもくひょう
基本目標2

あんしん く
安心して暮らせるまちづくり

みぢか ばしょ ひつよう ふくし さーびす とう ていきょう う
身近な場所で必要な福祉サービス等の提供が受けられ、

さいがいじ ひなんたいせい せいび
災害時の避難体制が整備されているまちを目指します。

きほんもくひょう
基本目標3

じぶん く
自分らしく暮らせるまちづくり

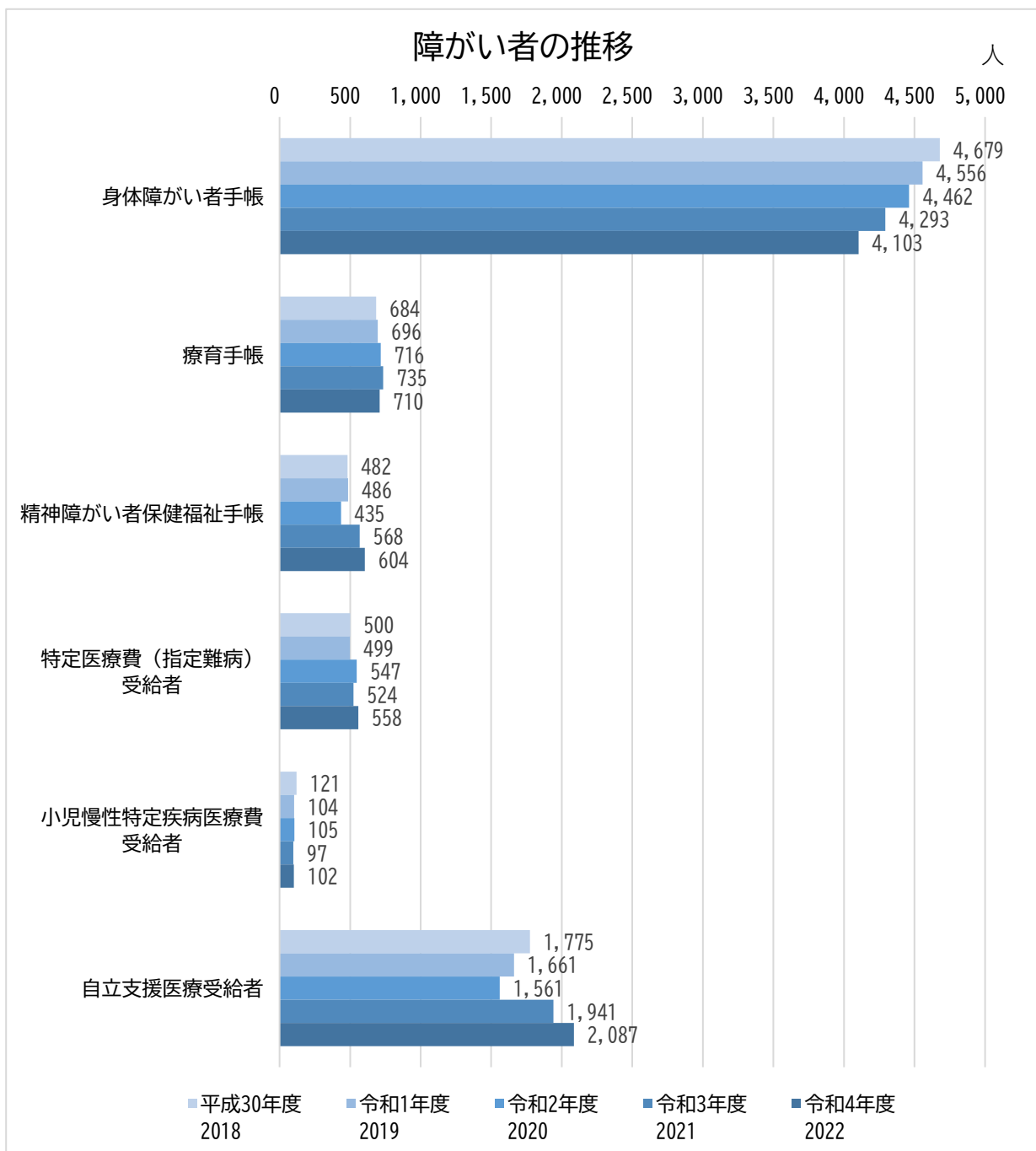
ちいき じりつ せいかつ みずか らいふ すたいる
地域で自立した生活ができ、自らのライフスタイルを

じつげん
実現することができるまちを目指します。

障がい者等の現状

障がい者等の状況

本市の障がい者手帳所持者等の人数は、令和4年度末時点で身体障がい者手帳所持者4,103人、療育手帳所持者710人、精神障がい者保健福祉手帳所持者604人、特定医療費受給者558人、小児慢性特定疾病医療費受給者102人、自立支援医療受給者2,087人となっています。



施策の体系

施策の分野

本計画の施策の分野は、国の「第5次障がい者基本計画」の基本的方向や、国の基本指針を基本としつつ、本計画の基本理念、基本目標を達成するため、9つの施策分野に分類し、施策を推進していきます。

施策分野1

障がいに対する理解促進・差別の解消

差別や偏見をなくし、ともに助け合い、支え合う市民意識の醸成を図ります。

施策分野2

権利擁護の推進等

十分な権利擁護が図れるよう支援するとともに、虐待の防止に向けた取組を推進します。

施策分野3

情報の取得利用と意思疎通支援の充実

必要な情報が的確に取得できるよう体制を整備するとともに、円滑な意思疎通を促進します。

施策分野4

安全・安心な生活環境の整備

安心して快適な生活をおくれるよう、障がい者等に配慮した生活環境を整備するとともに、災害時の避難支援者を含む地域住民や関係機関との連携を図ります。

施策分野5

障がい福祉サービス等の充実

障がい福祉計画及び障がい児福祉計画に基づき、総合的なサービス提供の基盤整備を進めるとともに、相談支援体制の充実を図ります。

施策分野6

保健・医療等の推進

市民の健康づくりを推進するとともに、健康づくりを支える環境・体制の整備を進めます。

しさをくぶんや
施策分野7

しょうがい児の育成支援・教育の推進

しょうがい児一人ひとりのしょうがいの特性に応じて、乳幼児期から学校卒業までのライフステージに応じた支援を実施します。

しさをくぶんや
施策分野8

こようしゅうぎょうけいざいてきじりつしえん
雇用・就業、経済的自立の支援

しょうがい者等が、ちいきにおいてじりつせいかつしょうがい者雇用を推進するとともに、せいかつあんていしさをくすいしん
生活安定のための施策を推進します。

しさをくぶんや
施策分野9

い
生きがいのある生活支援

しょうがい者等のしゃかいさんかそくしんすぽーつしょうがいがくしゅうぶんかかつどうさんか
しょうがい者等の社会参加促進のため、スポーツや生涯学習、文化活動への参加を支援します。

基本理念	基本目標	施策分野	施策分野
ともに助け合い支え合い安心して自立した生活をおくることができるまち	基本目標1 みんなで支え合うまちづくり	施策分野1 障がいに対する理解促進・差別の解消	(1)障がいに対する理解促進・啓発活動の推進 (2)障がいを理由とする差別の解消の周知 (3)ボランティア活動の推進
		施策分野2 権利擁護の推進等	(1)成年後見制度等の利用促進 (2)虐待の予防・早期発見 (3)重層的支援体制の推進
		施策分野3 情報の取得利用と意思疎通支援の充実	(1)情報の取得利用の向上 (2)情報提供の充実 (3)意思疎通支援の充実
	基本目標2 安心して暮らせるまちづくり	施策分野4 安全・安心な生活環境の整備	(1)バリアフリー社会の推進 (2)居住環境の整備 (3)緊急時支援体制の整備
		施策分野5 障がい福祉サービス等の充実	(1)相談支援体制の充実・強化 (2)障がい福祉サービス等の提供 (3)サービス提供体制の整備
		施策分野6 保健・医療等の推進	(1)相談支援体制の充実 (2)健康づくりの充実 (3)地域医療体制の充実
	基本目標3 自分らしく暮らせるまちづくり	施策分野7 障がい児の育成支援・教育の推進	(1)障がい児の受け入れ体制の整備 (2)福祉と教育の連携推進 (3)教育環境の整備
		施策分野8 雇用・就業、経済的自立の支援	(1)就労機会の提供 (2)障がい者就労施設等の提供する物品・サービスの優先調達 (3)経済的自立の支援
		施策分野9 生きがいのある生活支援	(1)障がい者等の文化芸術活動の推進 (2)障がい者等のスポーツ活動の推進 (3)社会参加の促進

施策分野1 障がいに対する理解促進・差別の解消

(1) 障がいに対する理解促進・啓発活動の推進

誰もが相互に人格と個性を尊重し、支え合う地域社会を実現するため、引き続き、障がいに対する理解促進・啓発活動に取り組んでいきます。

(2) 障がいを理由とする差別の解消の周知

障害者差別解消法について周知を図るとともに、行政機関、事業者等における合理的配慮の実施や社会的障壁の除去に向けた取組を進めます。

(3) ボランティア活動の推進

障がい者等の地域生活を地域全体で支えていくため、ボランティア団体の活動を推進します。

施策分野2 権利擁護の推進等

(1) 成年後見制度等の利用促進

成年後見制度等について周知を図り、制度の利用が必要な方が適切に相談窓口につながる環境を整備します。

(2) 虐待の予防・早期発見

障がい者等の虐待の防止に努めるとともに、虐待の相談に対応するため、虐待防止センターを設置し、関係機関や地域との連携を図りながら、早期発見と迅速な対応に努めます。

(3) 重層的支援体制の推進

対象者の属性を問わない相談支援、多様な参加支援、地域づくりに向けた支援を一体的に実施することにより、地域住民の複雑・複合化した支援ニーズに対応する包括的な支援体制の機能強化に努めます。

施策分野3 情報の取得利用と意思疎通支援の充実

(1) 情報の取得利用の向上

- ・ 障がいの種類・程度に応じた迅速・確実な情報取得のための体制整備の充実に努めます。

(2) 情報提供の充実

- ・ 障がい者等への情報提供にあたっては、障がいの特性に配慮した情報提供を行います。

(3) 意思疎通支援の充実

- ・ 障がい者等が円滑な意思疎通ができるよう、意思疎通支援者の確保、養成及び資質の向上に努めます。

施策分野4 安全・安心な生活環境の整備

(1) バリアフリー社会の推進

- ・ 障がい者等や高齢者等を含め、すべての市民が安心して暮らせるようバリアフリー化を進めます。

(2) 居住環境の整備

- ・ 市営住宅、一般住宅のバリアフリー化を促進するとともに、住宅セーフティネット制度の活用を推進し、民間賃貸住宅等への円滑な入居を促進します。

(3) 緊急時支援体制の整備

- ・ 緊急時・災害時における情報手段を整備するとともに、避難支援関係者と連携を図り避難支援体制の整備を進めます。

施策分野5 障がい福祉サービス等の充実

(1) 相談支援体制の充実・強化

- ・地域における相談支援の中核機関である大仙市基幹相談支援センターを中心に、各相談支援事業所が各々の機能を生かし相互に連携し支援を実施します。
また、地域の相談支援従事者の育成や、主任相談支援専門員の確保に努めます。

(2) 障がい福祉サービス等の提供

- ・障がい者等一人ひとりの障がいの状態やニーズに応じて、適切な支援が受けられるよう、障がい福祉サービス、地域生活支援事業等のサービス量の充実に努めるとともに、サービスの質の向上に努めます。

(3) サービス提供体制の整備

- ・障がい者等の自立支援の観点から、地域生活についての意向等様々な課題に対応したサービス提供体制を整備するとともに、障がい者等の生活を地域で支えるための社会資源を最大限に活用します。

施策分野6 保健・医療等の推進

(1) 相談支援体制の充実

- ・妊娠期から子育て期にわたる切れ目のない子育て支援を提供する総合的相談機関を設置し、安心安全に子育てができるよう支援するとともに、こころの健康の維持・増進のため専門的知識を有する相談員を配置し、相談支援体制の充実に努めます。

(2) 健康づくりの充実

- ・障がいの原因ともなる生活習慣病の予防や早期発見のための各種健診事業や健康づくり事業などの実施により、市民の心身の健康保持と意識の向上を図ります。

(3) 地域医療体制の充実

- ・地域の中核病院である大曲厚生医療センターの救急医療体制の強化と医療機器の整備の充実に努めるとともに、輪番制による救急医療体制確保を図ります。

施策分野7 障がい児の育成支援・教育の推進

(1) 障がい児の受け入れ体制の整備

- 障がい児が、地域のこども園、保育園へ通園できるよう、受け入れ体制の整備や、日常生活を支援するための保育支援員を加配します。

(2) 福祉と教育の連携推進

- 学校と障がい児通所支援事業所等との連携を強化し、個別の教育支援計画の活用による切れ目ない支援を目指します。

(3) 教育環境の整備

- 障がい児がそれぞれの障がいに応じて学ぶことができるよう、障がいに配慮した学校施設の整備やバリアフリー化を進めます。

施策分野8 雇用・就業、経済的自立の支援

(1) 就労機会の提供

- 就労移行支援事業により一般就労に向けた支援を行うとともに、就労継続支援事業の実施により、福祉的就労の場を提供します。

(2) 障がい者就労施設等の提供する物品・サービスの優先調達

- 障がい者就労施設等からの物品及び役務の調達を総合的かつ計画的に推進し、作業工賃の向上に向けた取組を進めます。

(3) 経済的自立の支援

- 各種手当等の支給や医療費の助成により、経済的自立を支援します。

(1) しょう しょう ぶん かげ い じゆ つ かつ どう すい し ん
障がい者等の文化芸術活動の推進

- しょう しょう せい かつ しょう かい ゆた た よう ぶん かげ い じゆ つ かつ どう さん か すい し ん
・ 障がい者等の生活と社会を豊かにするため、多様な文化芸術活動への参加を推進します。

(2) しょう しょう ず ぽ ー つ かつ どう すい し ん
障がい者等のスポーツ活動の推進

- しょう しょう ず ぽ ー つ し た き かい つく しょう しょう ず ぽ ー つ いっ ぞう ふ き ゆう つ と
・ 障がい者スポーツに親しめる機会を作るとともに、障がい者スポーツの一層の普及に努め
めま
す。

(3) しょう かい さん か そく し ん
社会参加の促進

- しょう しょう しょう かい さん か そく し ん かん き ょ う せい び すず さん か き かい そ う し ゆ つ
・ 障がい者等の社会参加を促進するため、環境整備を進めるとともに、参加する機会を創出
し
ま
す。

しょう 障がい福祉サービス等の見込み量

じりつしえんきゅうふとう 自立支援給付等

(1) ほうもんけいサービス 訪問系サービス

サービス種別	たんい 単位	じっせき 実績		みこ だい きけいかく 見込み (第7期計画)					
		れいわ ねんど 令和4年度 (2022)	れいわ ねんど 令和5年度 (2023)	れいわ ねんど 令和6年度 (2024)	れいわ ねんど 令和7年度 (2025)	れいわ ねんど 令和8年度 (2026)	れいわ ねんど 令和9年度 (2027)	れいわ ねんど 令和10年度 (2028)	れいわ ねんど 令和11年度 (2029)
きょたくかいご 居宅介護	じかん つき 時間/月	1,476	1,540	1,526	1,553	1,580	1,607	1,635	1,664
	じつにん つき 実人/月	74	75	76	78	79	80	82	83
	じぎょうしよすう 事業所数	7	7	7	7	7	7	7	7
じゅうどほうもんかいご 重度訪問介護	じかん つき 時間/月	0	0	400	400	400	400	400	400
	じつにん つき 実人/月	0	0	2	2	2	2	2	2
	じぎょうしよすう 事業所数	6	6	6	6	6	6	6	6
どうこうえんご 同行援護	じかん つき 時間/月	38	35	42	42	42	42	42	42
	じつにん つき 実人/月	6	7	7	7	7	7	7	7
	じぎょうしよすう 事業所数	3	3	3	3	3	3	3	3
こうどうえんご 行動援護	じかん つき 時間/月	0	0	18	18	18	18	18	18
	じつにん つき 実人/月	0	0	2	2	2	2	2	2
	じぎょうしよすう 事業所数	1	1	1	1	1	1	1	1
じゅうどしよう しゃとう 重度障がい者等 ほうかつしえん 包括支援	じかん つき 時間/月	0	0	0	0	0	0	0	0
	じつにん つき 実人/月	0	0	0	0	0	0	0	0
	じぎょうしよすう 事業所数	0	0	0	0	0	0	0	0

にっちゅうかつどうけい さーびす
(2) 日中活動系サービス

サービス種別	単位	実績		見込み(第7期計画)					
		令和4年度 (2022)	令和5年度 (2023)	令和6年度 (2024)	令和7年度 (2025)	令和8年度 (2026)	令和9年度 (2027)	令和10年度 (2028)	令和11年度 (2029)
せいかつかいご 生活介護	にんにち つき 人日/月	6,089	6,280	5,850	5,832	5,815	5,797	5,779	5,762
	じつにん つき 実人/月	324	326	325	324	323	322	321	320
	じぎょうしよすう 事業所数	7	7	7	7	7	7	7	7
	ていいん 定員	200	200	200	200	200	200	200	200
じりつくんれん 自立訓練 (機能訓練)	にんにち つき 人日/月	0	0	18	18	18	18	18	18
	じつにん つき 実人/月	0	0	1	1	1	1	1	1
	じぎょうしよすう 事業所数	0	0	0	0	0	0	0	0
じりつくんれん 自立訓練 (生活訓練)	にんにち つき 人日/月	125	84	135	180	180	180	180	180
	じつにん つき 実人/月	16	11	9	12	12	12	12	12
	じぎょうしよすう 事業所数	1	2	2	2	2	2	2	2
	ていいん 定員	6	12	12	12	12	12	12	12

- ※単位について ●時間/月：1か月の延べ利用時間 ●事業所数：市内に所在する事業所数
 ●人日/月：1か月の延べ利用日数 ●定員：市内に所在する事業所の定員
 ●実人/月：1か月の実利用者数

※実績について 令和4(2022)年度は実績、令和5(2023)年度は実績見込み

にっちゅうかつどうけい さーびす
(2) 日中活動系サービス

サービス種別	たんい 単位	じっせき 実績		みこ だい きけいかく 見込み (第7期計画)					
		れいわ ねんど 令和4年度	れいわ ねんど 令和5年度	れいわ ねんど 令和6年度	れいわ ねんど 令和7年度	れいわ ねんど 令和8年度	れいわ ねんど 令和9年度	れいわ ねんど 令和10年度	れいわ ねんど 令和11年度
		(2022)	(2023)	(2024)	(2025)	(2026)	(2027)	(2028)	(2029)
しゅうろうせんたくしえん 就労選択支援	じつにん つき 実人/月	—	—	0	20	9	10	10	11
	じぎょうしよすう 事業所数	—	—	0	1	1	1	1	1
しゅうろういこうしえん 就労移行支援	にんにち つき 人日/月	101	148	140	182	210	224	238	252
	じつにん つき 実人/月	7	9	10	13	15	16	17	18
	じぎょうしよすう 事業所数	3	2	2	2	2	2	2	2
	ていいん 定員	18	12	12	12	12	12	12	12
しゅうろうけいぞくしえん 就労継続支援 A型	にんにち つき 人日/月	319	381	557	750	750	750	750	750
	じつにん つき 実人/月	18	23	31	42	42	42	42	42
	じぎょうしよすう 事業所数	2	2	2	2	2	2	2	2
	ていいん 定員	30	30	30	30	30	30	30	30
しゅうろうけいぞくしえん 就労継続支援 B型	にんにち つき 人日/月	3,404	3,447	3,495	3,648	3,808	3,974	4,148	4,330
	じつにん つき 実人/月	195	197	206	215	224	234	244	255
	じぎょうしよすう 事業所数	6	6	6	6	6	6	6	6
	ていいん 定員	134	134	143	143	143	143	143	143
しゅうろうていちゃくしえん 就労定着支援	じつにん つき 実人/月	5	5	10	11	12	13	14	15
	じぎょうしよすう 事業所数	1	1	1	1	1	1	1	1
りょうようかいご 療養介護	じつにん つき 実人/月	23	24	25	26	28	29	30	32
	じぎょうしよすう 事業所数	0	0	0	0	0	0	0	0
たんきにゅうしよ 短期入所 (福祉型)	にんにち つき 人日/月	111	127	131	153	179	210	245	287
	じつにん つき 実人/月	14	16	19	22	26	30	35	41
	じぎょうしよすう 事業所数	6	6	6	6	6	6	6	6
	ていいん 定員	10	10	10	10	10	10	10	10
たんきにゅうしよ 短期入所 (医療型)	にんにち つき 人日/月	1	1	5	5	5	5	5	5
	じつにん つき 実人/月	1	1	1	1	1	1	1	1
	じぎょうしよすう 事業所数	0	0	0	0	0	0	0	0

きよじゅうけい さーびす
(3) 居住系サービス

サービス種別	たんい 単位	じっせき 実績		みこ だい きけいかく 見込み (第7期計画)					
		れいわ ねんど 令和4年度	れいわ ねんど 令和5年度	れいわ ねんど 令和6年度	れいわ ねんど 令和7年度	れいわ ねんど 令和8年度	れいわ ねんど 令和9年度	れいわ ねんど 令和10年度	れいわ ねんど 令和11年度
		(2022)	(2023)	(2024)	(2025)	(2026)	(2027)	(2028)	(2029)
じりつせいかつえんじよ 自立生活援助	じつにん つき 実人/月	0	0	1	1	1	1	1	1
	じぎょうしよすう 事業所数	0	0	0	0	0	0	0	0
きょうどうせいかつえんじよ 共同生活援助	じつにん つき 実人/月	103	106	114	122	131	140	151	162
	じぎょうしよすう 事業所数	5	5	6	6	6	6	6	6
	ていじん 定員	57	57	62	62	62	62	62	62
しせつにゆうしよしえん 施設入所支援	じつにん つき 実人/月	203	202	201	200	199	198	196	195
	じぎょうしよすう 事業所数	2	2	2	2	2	2	2	2
	ていじん 定員	110	110	110	110	110	110	110	110

そうだんしえん
(4) 相談支援

サービス種別	たんい 単位	じっせき 実績		みこ だい きけいかく 見込み (第7期計画)					
		れいわ ねんど 令和4年度	れいわ ねんど 令和5年度	れいわ ねんど 令和6年度	れいわ ねんど 令和7年度	れいわ ねんど 令和8年度	れいわ ねんど 令和9年度	れいわ ねんど 令和10年度	れいわ ねんど 令和11年度
		(2022)	(2023)	(2024)	(2025)	(2026)	(2027)	(2028)	(2029)
けいかくそうだんしえん 計画相談支援	じつにん つき 実人/月	167	176	184	193	202	212	222	233
	じぎょうしよすう 事業所数	8	8	8	8	8	8	8	8
ちいきいこうしえん 地域移行支援	じつにん つき 実人/月	0	0	2	2	2	2	2	2
	じぎょうしよすう 事業所数	1	1	1	1	1	1	1	1
ちいきていちゃくしえん 地域定着支援	じつにん つき 実人/月	0	0	5	5	5	5	5	5
	じぎょうしよすう 事業所数	1	1	1	1	1	1	1	1

(5) しょう じつうしょしえん 障がい児通所支援

サービス種類	たんい 単位	じっせき 実績		みこ だい きげいかく 見込み (第3期計画)					
		れいわ ねんど 令和4年度 (2022)	れいわ ねんど 令和5年度 (2023)	れいわ ねんど 令和6年度 (2024)	れいわ ねんど 令和7年度 (2025)	れいわ ねんど 令和8年度 (2026)	れいわ ねんど 令和9年度 (2027)	れいわ ねんど 令和10年度 (2028)	れいわ ねんど 令和11年度 (2029)
じどうはったつしえん 児童発達支援	にんにち つき 人日/月	102	156	146	161	177	195	214	236
	じつにん つき 実人/月	29	32	36	40	44	48	53	59
	じぎょうしよすう 事業所数	4	4	4	4	4	4	4	4
	ていいん 定員	40	40	40	40	40	40	40	40
ほうかごとうでい 放課後等デイサービス	にんにち つき 人日/月	1,480	1,590	1,649	1,743	1,842	1,947	2,057	2,174
	じつにん つき 実人/月	123	130	137	145	153	162	171	181
	じぎょうしよすう 事業所数	7	7	8	8	8	8	8	8
	ていいん 定員	70	70	80	80	80	80	80	80
ほいくしよとうほうもんし 保育所等訪問支援	にんにち つき 人日/月	1	1	2	2	2	2	2	2
	じつにん つき 実人/月	1	2	2	2	2	2	2	2
	じぎょうしよすう 事業所数	1	1	1	1	1	1	1	1
きょたくほうもんがたじどう 居宅訪問型児童発達支援	にんにち つき 人日/月	0	0	5	5	5	5	5	5
	じつにん つき 実人/月	0	0	1	1	1	1	1	1
	じぎょうしよすう 事業所数	0	0	0	0	0	0	0	0

※令和6年度より児童発達支援と医療型児童発達支援が一本化される。

(6) しょう じそうだんしえん 障がい児相談支援

サービス種類	たんい 単位	じっせき 実績		みこ だい きげいかく 見込み (第3期計画)					
		れいわ ねんど 令和4年度 (2022)	れいわ ねんど 令和5年度 (2023)	れいわ ねんど 令和6年度 (2024)	れいわ ねんど 令和7年度 (2025)	れいわ ねんど 令和8年度 (2026)	れいわ ねんど 令和9年度 (2027)	れいわ ねんど 令和10年度 (2028)	れいわ ねんど 令和11年度 (2029)
しょう じそうだん 障がい児相談支援	じつにん つき 実人/月	38	43	47	52	58	64	70	78
	じぎょうしよすう 事業所数	5	5	6	6	6	6	6	6

ちいきせいかつしえんじぎょう
地域生活支援事業

サービス種類	たんい 単位	じっせき 実績		みこ だい き だい きけいかく 見込み (第7期、第3期計画)					
		れいわ ねんど 令和4年度 (2022)	れいわ ねんど 令和5年度 (2023)	れいわ ねんど 令和6年度 (2024)	れいわ ねんど 令和7年度 (2025)	れいわ ねんど 令和8年度 (2026)	れいわ ねんど 令和9年度 (2027)	れいわ ねんど 令和10年度 (2028)	れいわ ねんど 令和11年度 (2029)
いどうしえんじぎょう 移動支援事業	じかん ねん 時間/年	62	108	63	83	109	109	109	109
	じつにん ねん 実人/年	4	3	4	5	7	7	7	7
そうだんしえんじぎょう 相談支援事業	けんすう ねん 件数/年	1,351	1,366	1,485	1,614	1,754	1,754	1,754	1,754
	じっしかしよ 実施箇所	4	4	4	4	4	4	4	4
にちじょうせいかつようぐ 日常生活用具 きゆうふじぎょう 給付事業	けんすう ねん 件数/年	2,253	2,332	2,326	2,320	2,313	2,307	2,301	2,295
いしそつうしえんじ 意思疎通支援事 業	けんすう ねん 件数/年	268	340	340	339	339	338	338	337
	じつにん ねん 実人/年	22	20	22	22	22	22	22	22
せいかつさ ぽーと 生活サポート じぎょう 事業	じかん ねん 時間/年	0	0	50	50	50	50	50	50
	じつにん ねん 実人/年	0	0	1	1	1	1	1	1
ほうもんにゆうよくさーび 訪問入浴サービ す じぎょう 事業	けんすう ねん 件数/年	542	577	612	688	774	870	979	1,101
	じつにん ねん 実人/年	8	8	9	10	11	13	14	16
しゅわほうしんいんようせい 手話奉仕員養成 けんしゅうじぎょう 研修事業	けんすう ねん 件数/年	18	0	18	18	18	18	18	18
にっちゅういちじしえん 日中一時支援 じぎょう 事業	けんすう ねん 件数/年	783	1,168	786	745	706	669	634	600
	じつにん ねん 実人/年	83	83	79	75	71	67	63	60
ちいきかつどうしえん 地域活動支援 せんだーじぎょう センター事業	にんにち つき 人日/月	188	177	192	192	192	200	200	200
	じつにん つき 実人/月	24	24	24	24	24	25	25	25
せいねんこうけんせいど 成年後見制度 りょうしえんじぎょう 利用支援事業	けんすう ねん 件数/年	0	0	1	1	1	2	2	2

- ※単位について ●時間/年：年間の延べ利用時間
- 件数/年：年間の延べ利用件数
- 実人/年：年間の実利用者数
- 人日/月：1か月の延べ利用者数
- 実人/月：1か月の実利用者数
- 実施箇所：市内に所在する事業所数

※実績について れいわ ねんど じっせき れいわ ねんど じっせき みこ
令和4 (2022) 年度は実績、令和5 (2023) 年度は実績見込み

だい じしゅう しゃけいかく
第 4 次 障 が い 者 計 画
だい きしゅう ふくしけいかく
第 7 期 障 が い 福 祉 計 画
だい きしゅう じふくしけいかく
第 3 期 障 が い 児 福 祉 計 画
がいようばん
概 要 版

れいわ ねんど れいわ ねんど
令和6年度～令和11年度

れいわ ねん がつはっこう
令和6年3月発行

へんしゅうはっこう だいせんしけんこうふくしげんじふくしか
〔編集発行〕 大仙市健康福祉部社会福祉課

あきたけんたいせんしおおまがりはなぞのちょう ばん ごう
〒014-8601 秋田県大仙市大曲花園町1番1号

TEL 0187-63-1111 FAX 0187-63-8811

<https://www.city.daisen.lg.jp/>