

## だいせんの外国語教育を支援！

## 新任CIR&ALTを紹介します

市では、地域の外国語教育と国際化の向上を目的にCIR (Coordinator for International Relations=国際交流員) と、ALT (Assistant Language Teacher=外国語指導助手) を配置しています。CIRは主に市の国際交流活動に従事し、ALTは市内の小・中学校で外国語担当の教員の助手として外国語の学習指導を支援します。ここでは、新たに市教育委員会に配置されたCIRとALTを紹介します。



▲市で活動しているALTは現在7人。ステイシーさん(写真前列右端)とジョーダンさん(同後列右端)は再任。



Miles Neale

マイルズ・ニール さん

**CIR** 出身地/オーストラリア

勤務先/教育研究所(大曲図書館内)  
担当地域/仙北(高梨小・横堀小)  
大仙市で生活と文化を学びながら、市民の皆さんにオーストラリアの魅力をお伝えします。



Mark Lappan

マーク・ラパン さん

**ALT** 出身地/カナダ

担当地域/大曲(大曲南中、大曲小、東大曲小、藤木小、角間川小)  
英語を教えること、日本語を学ぶことが楽しみです。たくさんのお会いに期待しています。

ミサ・ヤスタダ さん

**ALT** 出身地/アメリカ

担当地域/大曲(大曲中、花館小、四ツ屋小)

将来の夢は教師になること。市民の皆さんとの出会いと、新しい体験を楽しみにしています。



Misa Yasuda

シューリ・リー さん

**ALT** 出身地/シンガポール

担当地域/太田・仙北

これまで何度も訪れた日本。本当に美しい国ですね。大仙市の文化に浸りながら、子どもたちと交流を深めたいです。



Shuri Lee



Benjamin Tresler

ベンジャミン・トレスラー さん

**ALT** 出身地/アメリカ

担当地域/協和・西仙北  
趣味はスポーツで、特にアーチェリーや居合道が好き。子どもたちが英語力を生かして海外へ旅立てるよう応援します。



George Heminger

ジョージ・フレミンガー さん

**ALT** 出身地/イギリス

担当地域/神岡・大曲(大曲中)  
故郷のロンドンとは違い、山と田んぼが多い大仙市。スノーボードをしたり、秋田のお酒を飲んだりするのが楽しみです。

「夢未来債って何?」「いくらまで購入できるの?」

# あなたの疑問に答えます

## Q & A

だいせん  
夢未来債

10月8日(火)申し込み開始!!

住民参加型市場公募債

## だいせん夢未来債

「だいせん夢未来債」は、大仙市が発行する「住民参加型市場公募債」(債券)で、市が行う特定事業の資金を市民の皆さんから公募するもの。皆さんから市政に広く関心をもっていたいただき、大仙市のまちづくりに参画してもらうことが目的です。

夢未来債は、現在建設中の新病院(大曲厚生医療センター・平成26年春開院予定)の改築支援事業費の財源に活用されます。購入申し込みは10月8日から。皆さんの応募をお待ちしています。

【問い合わせ】財政課 ☎ 0187-63-1111 内線291・294

### 預金との違いは?

「だいせん夢未来債」は大仙市が発行する債券で、国債と同様、極めて安全性の高い金融商品です。

しかし、預金とは異なり、国債などと同様に金融商品として市場に流通しますので、市場の実勢によって価格が変動します。そのため、満期前に換金した場合は、購入時の価格を下回ってしまう「元本割れ」が生じることがあります。もちろん、途中で換金せず満期まで5年間保有すれば額面金額を市が支払います。保有期間中は年2回(5月と11月)利息が受け取れます。

### 利率はどの程度?

財務省が毎月発表している5年利付国債の入札結果(落札平均利回り)を上回る利率にする予定で、9月の国債入札結果を基準に決定します。

利率は10月に決定し、だいせん日和10月号と市ホームページ(<http://www.city.daisen.akita.jp/>)でお知らせします。

### 申し込みは何口まで?

申し込みは1人(1法人・団体)につき1口です。複数口申し込んだ場合は、無効となりますのでご注意ください。

なお、家族など複数の申込書と同じ封筒に入れて申し込むことはできません。

ただし、その際は返信用切手や申込書の枚数を十分確認してください。

### いくらまで購入できるの?

1人(1法人・団体)あたり10万円から最高500万円まで購入できます。

ただし、購入金額は10万円、30万円、50万円、100万円、200万円、300万円、500万円の中から1つを選んでいただきます。

### 誰でも購入できるの?

購入できる個人、法人・団体は、次のとおりです。

○個人/次のいずれかに該当し、申込者本人が取扱金融機関(秋田銀行、北都銀行、羽後信用金庫)に来店できる方

で、申し込み開始日に20歳以上(平成5年10月8日以前の生まれ)の方

①市内に在住または勤務している

②首都圏ふるさと会会員

③市外に住んでいる大仙市出身者

○法人・団体/市内に法人登録していること

### 元本はいつ戻るのが?

夢未来債は5年満期一括償還です。5年後の満期日(平成30年11月22日)に全額償還され、年2回の利息と同様、自動的に口座へ振り込まれます。

### 申し込みは?

申込期間は、10月8日(火)から18日(金)までです。

各庁舎と各公民館、取扱金融機関に用意している「だいせん夢未来債購入申込書」に必要事項を記入し、抽選結果をお知らせするための返信用50円切手を「申込用封筒」(申込書と同様、各庁舎と各公民館、取扱金融機関に用意しています)に入れ、財政課に郵送してください。





平成26年春の開院に向け、  
着々と工事が進む新病院  
(大曲厚生医療センター)

## 「だいせん夢未来債」概要

- ◆発行総額／5億円
  - ◆発行日／11月25日(月)
  - ◆購入可能金額／10万円、30万円、50万円、100万円、200万円、300万円、500万円の7種類から1つを選択
  - ◆利率／5年利付国債の利回りを上回る利率
- ※平成25年9月の国債入札結果を基準に決定
- ◆利払い日／年2回(5月25日と11月25日)
- ※利払い日が休日の場合、前営業日の支払い
- ◆償還方法／5年満期一括償還  
(平成30年11月22日に全額償還)
  - ◆購入できる方／
- 個人／次のいずれかに該当し、本人が取扱金融機関に来店できる20歳以上(平成5年10月8日以前の生まれ)の方
- ①市内に在住または勤務している
  - ②首都圏ふるさと会の会員
  - ③市外に住んでいる大仙市出身者
- 市内に法人登録している法人または団体
- ◆購入申込期間／10月8日(火)から18日(金)まで(当日消印有効)
  - ◆取扱金融機関／秋田銀行(本店、大仙市内の7支店、東京支店、仙台支店)、北都銀行(本店、大仙市内の5支店、東京支店、仙台支店)、羽後信用金庫(大仙市内の9支店)

### 購入手続きは？

夢未来債の購入を申し込んだ方全員に「抽選結果の通知(はがき)」を送付します。当選した方は、11月11日(月)から20日(水)までの間に、指定された取扱金融機関で購入手続きをしてください。

なお、「だいせん夢未来債購入申込書」は、市ホームページからプリントすることもできます。  
※発行総額の5億円を超える申し込みがあった場合は、抽選で当選者を決定します。

※指定された期間内に取扱金融機関で購入手続きをしなかった場合は、当選は無効となり、購入することができなくなります。  
なお、当選者本人しか購入手続きをすることができませんのでご注意ください。  
購入手続きの際に必要なものは次の5つです。

- ①市から送付された抽選結果の通知(当選と記載されたはがき)
- ②購入代金
- ③指定された金融機関の普通預金通帳(預金口座をお持ちの場合)
- ④印鑑(預金口座をお持ちの場合はその届出印)

### 利子に税金はかかるの？

受け取る利子には、原則として一律20・315%(所得税および復興特別所得税15・315%+地方税5%)が源泉徴収されます。

### 購入手数料は必要？

手数料などの諸経費は必要ありません。購入代金のみお支払いください。

⑤本人確認の書類(運転免許証、健康保険証など)



自ら「がんばる」自治組織を支援  
「がんばる集落」活性化支援事業

【問い合わせ・申し込み】

各支所市民サービス課  
総合政策課 ☎ 0187-63-1111 内線 237

市

では「以前行われていた祭りを復活させたい」「新しいイベントを開催して住民同士のつながりを深めたい」などといった、集落などが自ら行う地域の振興や活性化のための活動を支援しています。

採択されたものについては、市が初期的(準備)経費、またはビジョン(活動計画)策定経費の一部を補助します。事業についての質問や申請にあたっての事前相談は、各支所市民サービス課、総合政策課にご連絡ください。

◆平成25年度の支援内容

①小規模集落

おおむね40戸以下の集落または、おおむね40戸以下の集落とその集落に隣接する集落で構成(ただし3集落以下で構成)された団体補助対象経費

継続して行う予定の新たな取り組みの開始、または拡充のための初期的(準備)経費

事業例/地域の文化や伝統行事などの再生・活性化、集落間・世代間などによるイベントの開催

②地区自治組織

複数の集落で構成される①に該当しない団体(自治会連合会や地区コミュニティ会議など)

◆補助対象事業

○継続して行う予定の新たな取り組みの開始、または拡充のための初期的(準備)経費

○自治組織の維持や振興、活性化のために定めるビジョン(活動計画)策定経費

◆申込期限/10月15日(火)

補助額、補助率

対象	②地区自治組織		
	①小規模集落	新規・拡充活動	ビジョン策定
対象事業	新規・拡充活動	新規・拡充活動	ビジョン策定
補助上限額	70万円	100万円	20万円
補助率	90%(千円未満切り捨て)		
採択予定数	2集落(団体)	3団体	3団体

※募集は、平成27年度まで行う予定



あなたの意見をお聞かせください  
雪対策に関するアンケート調査

【問い合わせ】

総合政策課 ☎0187-63-1111 内線229

市

では、近年の豪雪と少子高齢社会の進展を見据え、冬期間も市民の皆さんが安心して暮らしていけるよう、中長期的視点に立った雪対策に関する総合的な計画の策定を目指し、現在作業を進めています。

市民の皆さんの生活に密着した計画となるよう、計画の策定にあたり市民の皆さんの冬期間の生活状況や市の取り組みについてどのように考えているかを伺うため、アンケート調査を行います。

アンケートは年代、性別、地域別人口を考慮して抽出した1000人の方を対象とし、10月ごろに行う予定です。このほかにアンケートに協力いただける方を募集します。

皆さんからのたくさんの応募をお待ちしています。

◆対象/平成25年1月1日現在、市内に住所があり、現在も住んでいる18歳以上の方

◆定員/50人  
※応募者多数の場合は、抽選を行います。



皆さんの生活に密着した計画を策定するため、アンケート調査へのご協力をお願いします。

◆申し込み方法

- ①郵便番号②住所③氏名④性別⑤電話番号⑥平成25年1月1日現在の年齢
- を電話、ファクスまたはメールで申し込み

◆申込期限/9月27日(金)

【申し込み】

総合政策課  
☎ 0187(63)1111  
内線 229  
FAX 0187(63)1119  
✉ sougou@city.daisen.akita.jp





## 8月1日から31日までの 災害廃棄物受け入れに関する 測定結果(県環境保全センター)

【問い合わせ】

秋田県環境整備課 ☎018-860-1624

環境交通安全課 ☎0187-63-1111 内線275

すべての項目で基準を下回る結果となりました。  
なお、最新の測定結果は県のホームページ(<http://www.pref.akita.lg.jp/>)に掲載しています。

### ▶ 搬出時(岩手県野田村)での測定結果 ※測定頻度/毎日 測定機関/エヌエス環境株式会社

(1) 搬出場所の空間放射線量率 単位:  $\mu\text{Sv}/\text{h}$  (2) 運搬車両の空間放射線量率 単位:  $\mu\text{Sv}/\text{h}$

米田二次仮置場	バックグラウンド	秋田県の通常レベル
0.05~0.11	0.07~0.11	0.03~0.09

運搬車両	バックグラウンド
0.05~0.10	0.06~0.08

※バックグラウンド=測定対象の影響を受けない十分に離れた地点

※国土交通省港湾局の目安値=バックグラウンド放射線量率の3倍以内

(3) 災害廃棄物の遮蔽線量率 単位:  $\mu\text{Sv}/\text{h}$

災害廃棄物(A)	バックグラウンド(B)	(A)から(B)を差し引いた値	秋田県ガイドライン目安値
0.037~0.040	0.033~0.035	0.003~0.006	(A)-(B)が0.01を超えないこと

※(A)から(B)を差し引いた値は、(A)と(B)の最小値・最大値が計測された日が一致するとは限らないため、(A)と(B)の最小値・最大値を引いた値とは必ずしも一致しません。

(4) 災害廃棄物の放射性セシウム濃度(7月4日に試料採取) ※測定頻度/月1回 単位: Bq/kg

セシウム134	セシウム137	合計値	秋田県ガイドライン目安値
3.0(2.6)	6.6(2.9)	9.6	100を超えないこと

※( )内は検出下限値(測定を行った際に検出できる最小値)

### ▶ 県環境保全センター敷地境界の空間放射線量率 ※測定頻度/週1回 測定機関/秋田県環境整備課 単位: $\mu\text{Sv}/\text{h}$

敷地境界	バックグラウンド	秋田県の通常レベル
0.03~0.05	0.04	0.03~0.09

※8月7日・21日に試料を採取した県環境保全センター地下水、放流水、排水処理汚泥および淀川簡易水道水源井戸水と古種沢川、淀川の河川水の放射性セシウム濃度測定の結果は、すべて「不検出」でした。



## 史跡を訪ね、古代に思いを 大仙市文化財巡り

**古** くから市内にある「大川寺」や「浄蓮寺」、市指定史跡「恙虫病研究所」や「旧角間川の浜倉」など、住民と密接なかわりがあった場所を訪ね、かつての人々の暮らしの一端に触れてみませんか。  
また、8月に大川西根公民館内にオープンした成沢遺跡群展示室も見学します。地中に埋まっていた、はるか昔に居住していた先祖たちが作り、使っていた品々をご覧ください。

- ◆日時/10月8日(火)  
午前9時~午後4時
  - ◆集合場所/仙北庁舎  
(午前8時50分集合)
  - ◆コース/仙北支所駐車場↓大川寺↓成沢遺跡群展示室↓恙虫病研究所↓四十二館跡↓浄蓮寺↓角間川浜倉 ほか
  - ◆定員/20人
  - ◆参加費/1000円(昼食代含む)
- 【問い合わせ・申し込み】  
文化財保護課  
☎0187(63)8972



## 水道切り替え工事により 濁り水が発生する 場合があります

**水** 道局では、大曲金谷町と大曲西根区間の水道管切り替え工事を行っています。濁り水が発生する場合があります。  
濁り水が出た場合は十分に水を流していただき、水がきれいになってから洗濯や飲料などに使用してください。  
なお、水がきれいになるまで流した分の水道水は、水量を減免しますので、お手数ですがご連絡ください。  
◆工事期間/9月16日(月)から20日(金)まで

- ※工事の進捗状況により、期間が前後する場合があります。
- ※バルブ(仕切弁)などの操作は、水道使用量の少ない夜間に実施する予定です。
- ◆濁り水の発生が予想される区域/大曲花火大橋より東~大曲駅より南の区域
- 【問い合わせ・連絡先】  
○工事/水道局上水道課  
☎0187(63)1111  
内線125  
○減免(水道料金)/同  
内線123・124

**受講者募集**

**求職者・在職者  
スキルアップ講座**

- ◆ **講座名** / ①小型車両系建設機械特別講習(3才未満) 期日/10月10日(木)・11日(金)
  - ②職長等安全衛生責任者教育講習 期日/10月17日(木)・18日(金)
  - ◆ **時間** / 午前8時30分～午後5時
  - ◆ **会場** / 大曲地域職業訓練センター
  - ◆ **定員** / 各20人
  - ◆ **受講料** / ①1万2千円 ②1万円
- ※市内在住の60歳未満の求職者または在職者が受講する場合は無料
- ◆ **申込期限** / 10月4日(金)
- ◆ **問い合わせ・申し込み** / 大曲仙北職業訓練協会 (大曲地域職業訓練センター内) ☎0187(62)1726 企業対策課内線257



- 大曲庁舎 (本庁) ☎0187-63-1111  
 大曲南庁舎 ☎0187-66-4905  
 土地区画整理事務所 ☎0187-63-0542  
 神岡庁舎 ☎0187-72-2111  
 西仙北庁舎 ☎0187-75-1111  
 中仙庁舎 ☎0187-56-2111  
 協和庁舎 ☎018-892-2111  
 南外庁舎 ☎0187-74-2111  
 仙北庁舎 ☎0187-63-3003  
 太田庁舎 ☎0187-88-1111

大仙市ホームページ  
[www.city.daisen.akita.jp](http://www.city.daisen.akita.jp)

**Information**

9月は固定資産税3期と国民健康保険税3期、後期高齢者医療保険料3期の納付月です。忘れずに納期内の完納をお願いします。

納付期限 / 9月30日(月)



自衛隊音楽隊の中でもトップレベルの陸上自衛隊東北方面音楽隊

**入場には整理券が必要です  
陸上自衛隊東北方面  
音楽隊コンサート**

- ◆ **整理券配布日時** / 9月21日(土)午前9時～ ※1人4枚まで
- ◆ **整理券配布場所** / 大曲中央公民館
- ◆ **コンサート日時** / 10月26日(土)午後2時開演 (午後1時30分開場)
- ◆ **会場** / 大曲市民会館・大ホール(全席自由)
- ◆ **問い合わせ** / 大曲市民会館(月曜休館) ☎0187(63)8766

**人材育成支援補助金**

市では、地域振興を担う人材の育成を目的に教育、文化、スポーツ、産業技術などを習得するための研修事業に対し補助金を交付します。

- ◆ **対象** / 市内在住の12歳から64歳までの方、または市内を活動拠点とする地域振興に貢献する団体
- ◆ **対象事業** / 地域振興を担う人材の育成につながる研修で、3日以上行うもの(海外を含む)
- ◆ **補助対象経費** / 交通費、宿泊費、研修費
- ◆ **補助額** / 対象経費の2分の1以内で上限が
- ①個人で国内10万円・海外30万円
- ②団体で国内50万円・海外150万円
- ◆ **申込期限** / 研修実施日の3カ月前
- ◆ **問い合わせ・申し込み** / 総合政策課内線229

**出場者募集**

**第26回大仙市大曲  
新人音楽祭コンクール**

申込書は大曲市民会館に請求するか市ホームページからダウンロードしてください。

- ◆ **部門・参加資格** / [ピアノ、管楽器] 高校生以上30歳以下 [声楽] 高校生以上 ※同コンクールのグランプリ受賞者は出場不可
- ◆ **参加費** / 1部門1万円
- ◆ **申し込み方法** / 申込書に必要事項を記入し、参加費を同封(現金書留)
- ◆ **申込期限** / 11月11日(月)
- ◆ **大会日程** / [予選] 平成26年1月11日(土) 正午～大曲市民会館・大ホール、同小ホール [本選] 平成26年1月12日(日) 午後0時30分～大曲市民会館・大ホール
- ◆ **問い合わせ・申し込み** / 大曲市民会館(月曜休館) ☎0187(63)8766

**チケット好評販売中!  
ザルツブルグ音楽祭の常連  
スロヴァキア・フィル  
ハーモニー合唱団公演**



- ◆ **日時** / 10月20日(日) 午後2時開演予定
- ◆ **会場** / 大曲市民会館・大ホール
- ◆ **チケット料金** / 全席指定 前売り3000円 (当日3500円)
- ◆ **チケット販売** / 大曲市民会館、仙北ふれあい文化センター、中曲市民会館(ドンパル)、協和市民センター(和ピアノ) ほか
- ◆ **問い合わせ** / 大曲市民会館(月曜休館) ☎0187(63)8766



**受講者募集**

大仙市を地域と世界から見つめる  
**大仙市民大学教養講座**

「秋田から見た世界 世界から見た秋田」をテーマに、大仙市を地域と世界から見つめることをねらいとして開催します。郷土をよりよいものにするため、講座をとおして講師と一緒に考えてみませんか。

- ◆ **期日** / 下表参照
- ◆ **時間** / 午後6時30分～8時
- ◆ **会場** / ペアール大仙
- ◆ **受講料** / 無料

**【問い合わせ・申し込み】**

ペアール大仙 ☎0187-63-8600

期日	講座テーマ・講師
10月11日(金)	郷土の偉人「仁部富之助」を語る 小笠原高さん(秋田大学名誉教授)
18日(金)	秋田の人口 世界の人口 森田克彦さん(ペアール大仙顧問)
25日(金)	歌舞伎を鑑賞した海外の人々 西村宣之さん(DOVE 代表)

**循環バスルートを一部変更します**



9月28日に「土屋館わい  
わい広場」が行われるため、  
循環バスルートの一部変更  
します。

- ◆ **期日** / 9月28日(土)
- ◆ **停車しない停留所** /  
○ 花火通り組合病院前  
○ 花火通りペアール前
- ◆ **最寄りの停留所** /  
○ 大曲駅  
○ 花火通り橋上公園前
- 【問い合わせ】**  
総合政策課内線237

**参加者募集**

大いなる秋田大演奏会  
**合唱参加者募集**

参加希望の方はご連絡く  
ださい。申込書を送付します。

- ◆ **日時** / 12月15日(日)  
午後2時開演  
(午後1時30分開場)
- ◆ **参加費** / 一人500円
- ◆ **申込期限** / 10月31日(木)
- ◆ **出演団体** / 大仙・仙北合  
唱連盟加盟団体、大曲吹  
奏楽団ほか
- 【問い合わせ・連絡先】**  
大曲市民会館(月曜休館)  
☎0187(63)8766

気軽に相談ください  
**身体障がい者巡回相談**

聴覚に障がいがある方の  
補聴器の購入・修理申請、  
身体障害者手帳(聴覚)交付  
申請に必要な相談を行  
います。

- ◆ **日時** / 10月1日(火)  
午前9時30分～11時30分  
(最終受け付け)
- ◆ **会場** / 大曲中央公民館
- ◆ **持参するもの** / 身体障害  
者手帳、印鑑
- 【問い合わせ】**  
生活支援課内線177

**住宅・土地統計調査に  
ご協力ください**

総務省統計局では、10月  
1日現在で住宅・土地統計調  
査を実施します。この調査は  
住生活に関する最も重要な  
調査で、全国350万世帯の  
方々を対象とした大規模な  
調査です。調査員が調査のお  
願いに伺った際には、調査票  
の記入またはインターネット  
での回答をお願いします。

**【問い合わせ】**  
総合政策課内線225

自治会館、集落会館の  
建設・補修等の予定は  
ありませんか

**自治会館、集落会館  
建設費補助・貸付制度**

市では、自治会等が自主  
運営している会館(集会所)  
の建設・補修に対し、補助  
や貸し付け(無利子)を行っ  
ています。

来年度(平成26年度)に会  
館の建設・補修等を予定さ  
れている場合は、事前にお  
住まいの地域の支所市民サ  
ービス課または総合政策課  
に相談の上、申し込みくだ  
さい。

**補助・貸し付け対象**

- ◆ **新築、増改築、補修(衛生、  
給排水、電気設備など建物に  
必要不可欠な設備の整備)、  
浄化槽設置に要する経費**  
※総額30万円未満の場合や用地  
取得、維持管理経費などは対  
象外です。詳細は、問い合わせ  
ください。
- ◆ **申込期限** / 10月31日(木)  
※平成26年度に制度の活用を計  
画している場合

**【問い合わせ・申し込み】**  
各支所市民サービス課  
総合政策課内線237

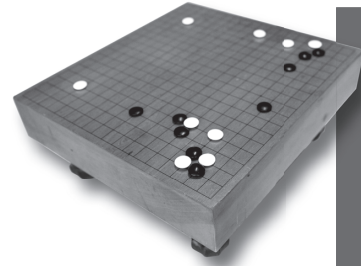
**農振除外・農地転用相談**

農業振興地域内の農用地  
に指定された土地を農地以  
外に転用するには、農振除  
外の手続きが必要です。  
※要件をすべて満たす必要あり

- ◆ **農振除外要件** /  
① 必要性・緊急性があり、ほ  
かに代替すべき土地がな  
いこと  
② 農地の集団化、農作業の効  
率化等に支障がないこと  
③ 効率的で安定的な農業を  
営む農家等に対する農用  
地の利用集積に支障がな  
いこと
- ④ 農業用施設等の機能に支  
障がないこと
- ⑤ 土地改良事業等の工事が  
完了した年度の翌年度か  
ら8年を経過した土地で  
あること

- ※他法令(都市計画法、農地法な  
ど)の許可見込みがあること
- ◆ **相談受付期間** /  
10月31日(木)まで  
(土・日、祝日除く)
- ◆ **相談会場** / 各支所農林建  
設課、農林振興課

**【問い合わせ】**  
各支所農林建設課  
農林振興課内線256



囲碁の基礎からルールを学びます。

**参加者募集**  
子どもや孫と  
囲碁で遊んでみませんか  
**初めての方のための  
囲碁講習会**

子どもや孫と囲碁で遊ぶために、囲碁のルールを学んでみませんか。初心者の方でも分かるよう、講師が丁寧に教えます。

- ◆ **対象**／囲碁初心者の方
  - ◆ **日時**／10月6日(日)  
午前9時～11時30分
  - ◆ **会場**／仙北ふれあい文化センター
  - ◆ **受講料**／無料
  - ◆ **講師**／公益財団法人日本棋院棋士・水間俊文七段、王唯任五段
- 【問い合わせ・申し込み】**  
生涯学習課 内線3338

- 大曲庁舎 (本庁)  
☎ 0187-63-1111
- 大曲南庁舎  
☎ 0187-66-4905
- 土地区画整理事務所  
☎ 0187-63-0542
- 神岡庁舎  
☎ 0187-72-2111
- 西仙北庁舎  
☎ 0187-75-1111
- 中仙庁舎  
☎ 0187-56-2111
- 協和庁舎  
☎ 018-892-2111
- 南外庁舎  
☎ 0187-74-2111
- 仙北庁舎  
☎ 0187-63-3003
- 太田庁舎  
☎ 0187-88-1111

**ふるさと民謡めぐり開催日程**

地域	開催日	開演時間	会場
仙北	10月19日(土)	午前10時30分～	仙北ふれあい文化センター
神岡	10月19日(土)	午後1時30分～	神岡農村環境改善センター
協和	10月20日(日)	午前10時～	協和市民センター(和ピア)
南外	11月3日(日)	午後1時30分～	南外コミュニティセンター
太田	11月15日(金)	午前10時～	太田文化プラザ
中仙	11月16日(土)	午後1時30分～	中仙市民会館(ドンパル)

※大曲と西仙北は終了しました。

2013 出前民謡  
**ふるさと民謡めぐり**  
大仙市民謡愛好会が中心となり、今年も皆さんの地域に向いて民謡や踊りを披露します。ぜひお越しください。  
**【問い合わせ】**  
生涯学習課 内線3339

**参加者募集**

吹奏楽の演奏と一緒に  
大いなる秋田などを  
歌いませんか  
**音とおどり  
フェスタ  
合唱への  
参加者募集**



秋の総りフェア初日(10月26日)に大曲市民会館・小ホールで行われる「音とおどりフェスタ」。吹奏楽の演奏と一緒に大仙市民の歌や大いなる秋田などを合唱しませんか。

- ◆ **期日**／10月26日(土)
  - ◆ **時間**／午後4時～5時(予定)
  - ※事前リハーサルがあります。日程等の詳細は、申込時にお知らせします。
  - ◆ **会場**／大曲市民会館・小ホール
  - ◆ **定員**／30人
  - ◆ **申込期限**／9月30日(月)
- 【問い合わせ・申し込み】**  
生涯学習課 内線3339

大仙市ホームページ  
[www.city.daisen.akita.jp](http://www.city.daisen.akita.jp)

人口と世帯数		8/31現在
人口	87,989人	(-41)
男	41,259人	(-20)
女	46,730人	(-21)
世帯数	31,152世帯	(+19)
内人口増減	出生 37人 死亡 108人 転入 146人 転出 116人	

**受講者募集**

**手話を楽しみましょう**

聴覚に障がいがある方と手話で自己紹介などの簡単な会話ができる初心者向けの講座を開催します。

- ◆ **対象**／市内在住または在勤の方で手話に興味・関心のある方
  - ◆ **期日**／10月9日(水)・19日(土)・23日(水)・30日(水)、11月6日(水)の全5回
  - ◆ **時間**／午後1時～3時
  - ◆ **会場**／大曲交流センター
  - ◆ **定員**／15人
  - ◆ **受講料**／無料
  - ◆ **申込期限**／9月30日(月)
- 【問い合わせ・申し込み】**  
生活支援課 内線162

**皆さんの意見をお聞かせください  
大曲地域の市長面会日**

皆さんの市政に対する意見や提案などを市長が直接お聞きします。面会時間は3人(組)までで、1人(組)30分の時間内でお願いたします。

- ◆ **日時**／10月2日(水)  
午前10時～正午
  - ◆ **会場**／大曲庁舎
  - ◆ **定員**／3人(組)
  - ◆ **申込期限**／9月25日(水)
- 【問い合わせ・申し込み】**  
秘書課 内線263

※面会を希望する方は、希望する時間と意見や提案など、面会内容をお知らせください。  
※申し込みは先着順とさせていただきます。  
※申し込みは先着順とさせていただきます。



# 地域情報

## 大曲 大曲紙絵サークル展覧会「紙彩展」

- 期間 / 9月18日(水)から10月6日(日)まで
- 時間 / 午前9時～午後4時
- 会場 / 産業展示館(月曜休館)
- 【問い合わせ】  
女性センター ☎0187-62-1713

## 大曲 中国水墨画講座 受講生募集

- 中国水墨画の源流を基本から学び、特に墨の五彩を作品に表現します。
- 期日 / 第1・2・4木曜日
  - 時間 / 午前9時30分～午後0時30分
  - 会場 / サンクエスト大曲
  - 受講料 / 月3,000円 (手本代、使用料他)
  - 【問い合わせ・申し込み】  
中国水墨画協会事務局 赤川さん ☎018-829-5859

## 大曲 第20回 サンクエスト大曲まつり

- 各種サークルの活動発表やバザーなどを行います。
- 期日 / 10月5日(土)、6日(日)
  - 時間 / 午前9時～午後4時 (6日は午後3時まで)
  - 会場 / サンクエスト大曲
  - 【問い合わせ】  
サンクエスト大曲 ☎0187-63-5572

## 大曲 朗読会10周年記念「いのち・愛」朗読発表会

- 工夫を凝らした演出のステージで、朗読の持つ力をお伝えします。
- 日時 / 9月22日(日) 午後1時30分開演(午後1時開場)
  - 会場 / 大曲市民会館・小ホール
  - 入場料 / 無料
  - 【問い合わせ】  
大曲朗読の会 三浦さん ☎0187-63-2141

## 太田 ままごはん倶楽部in太田

- ダッチオープンで豆腐スコーンを焼きながら、子育て孫育ての悩みなどおしゃべりを楽しみませんか。
- 対象 / 子育て、孫育て中の方
  - 日時 / 9月28日(土) 午前9時30分～11時
  - 会場 / ちっちゃいもの倶楽部 (太田町横沢堤田503-2)
  - 参加費 / 200円
  - 申込期限 / 9月25日(水)
  - 【問い合わせ・申し込み】  
田口さん ☎0187-88-1286  
✉sabohana.010821@docomo.ne.jp

## 太田 太田地域文化講演会

- 小松ばね工業株式会社代表取締役会長の小松節子さんによる「ものづくりは人づくり」と題した講演と太田中学校の被災地支援交流報告を行います。
- 日時 / 9月17日(火)午後1時30分～
  - 会場 / 太田文化プラザ
  - 入場料 / 無料
  - 【問い合わせ・申し込み】  
太田支所市民サービス課 ☎0187-88-1111 内線103

## 南外 そば収穫・そば打ち体験 ツアー参加者募集

- そばの収穫からそば打ち、打ったそばの試食までを体験してみませんか。参加者には、そば粉のお土産があります。※雨天決行
- 日時 / 10月13日(日)午前9時～
  - 集合場所 / 南外庁舎前
  - 定員 / 20人
  - 参加費 / 2,000円(当日徴収)
  - 申込期限 / 10月3日(木)
  - 持参するもの / 雨具、帽子、長靴  
※作業しやすい服装で参加ください。
  - 【問い合わせ・申し込み】  
南外そばの会事務局 佐藤さん ☎0187-74-3001

## 中仙 初秋の自然を観察しよう 八乙女公園自然観察会

- 日時 / 9月28日(土)午前10時～
- 集合場所 / 八乙女交流センター前駐車場(長野字長野山88)
- 参加費 / 300円(資料・安全保険代)
- 【問い合わせ】  
NCSJ自然観察指導員 渡邊さん ☎090-8256-3048  
中仙市民会館(ドンパル) ☎0187-56-7200



## 第7回全日本残月花火選手権大会

参加者募集

参加者全員に納豆汁、カレー旨麺を振る舞うほか、上位入賞者にはすてきな賞品があります。また、来年の「大曲の花火」栈敷券が当たる抽選会も行います。

- 期日 / 11月3日(日)※雨天決行
- 競技開始 / 午前9時45分～(午前8時受け付け開始)
- 会場 / 神岡北檜岡地区の稲刈り後の田んぼ
- 定員 / 300人
- 参加費 / 【事前振込】小学生以下500円、中学生以上800円(申込者には振込用紙を送付) 【当日】1,000円
- 申し込み方法 / ①専用ホームページ (<http://omagarijc.jp/zangetsu/>) の応募フォームから申し込み(右の2次元バーコードからアクセスできます) ②大曲青年会議所に用意している申込書に必要事項を記入し、申し込み
- 申込期限 / 9月30日(月)
- 【問い合わせ・申し込み】  
一般社団法人大曲青年会議所(大曲通町5-2) ☎0187-62-0883 (土・日、祝日を除く、午後1時～4時)



応募フォーム用2次元バーコード

## ペダルに力を込めて激走2時間 ママチャリ耐久レース

ママチャリ耐久レースが8月11日、協和のモーターサイクル場で行われました。

指定管理者として施設を管理運営している秋田県モータースポーツ振興会が、施設の利用促進と地域の活性化などを目的に初めて開催。買い物や通勤・通学などに使われ広く普及しているカゴ付き自転車、通称「ママチャリ」の使用を条件に、出場チームが1周およそ780メートルのコースを舞台に制限時間2時間での周回数を競いました。

レースには子どもから大人までの男女31人9チームが出場。参加者はチームメイトの声援を受けながら懸命にペダルを漕いでいました。



1 一人で70周走り優勝した小西裕之さん=大曲=(写真左)  
2 山肌がむき出しの迫力ある風景を背に参加者が力走



## 健康づくりは地域のつながりから がん検診推進タウンミーティング

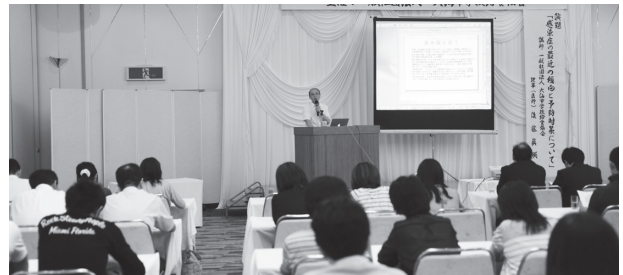
「平成25年度地域健康づくりシンポジウム&がん検診推進タウンミーティング」が7月31日、神岡農村環境改善センターで開かれ、健康推進員や保健師などおよそ80人が参加しました。

がん検診に関する正しい知識を市民に理解してもらうことで、受診率向上につなげようと開催したものの。弘前学院大学教授の池田信子さんの講演や、ミニシンポジウム、グループワークが行われました。参加者からは、「健康は、自分のいる環境・地域の特性により大きく変わってくるため、一人では作ることができない。健康づくりは地域の繋がりが大事。これから検診を受けるときは地域の人たちに一緒に検診を受けよう」と声かけしたい」と意見が出されました。



▲ 活発な意見交換が行われたタウンミーティング

▼ 出席者が食中毒の予防への関心を高めた講演会



## ウイルス性食中毒の予防法を講演 安全で安心できる学校給食講演会

「安全で安心できる学校給食講演会」が8月7日、大曲のフォーシーズンで開かれ、関係者およそ120人が出席しました。

一般社団法人としてスタートした大仙市学校給食協会が、初めての自主事業として実施。ウイルス性食中毒の代表で、最近多発傾向にあるノロウイルスやロタウイルスなどの消化器系の感染症について、同協合理事兼医師の後藤真暎さんが地域の医療に携わる医師の立場からその傾向と予防法などを中心に講演しました。予防策として、細菌を①付けない(清潔を保つ)②増やさない(食材を冷蔵・冷凍する)③殺す(食材を加熱処理する)——が重要である、と説明しました。



## 夏の朝に爽やかな汗を流す

### 全市一斉ラジオ体操

第33回全市一斉ラジオ体操が8月5日、大曲小学校のグラウンドで行われ、大曲小学校通学区内の子ども会28団体およそ800人が参加しました。

青少年育成大仙市民会議大曲地域会議の主催で、昭和55年のラジオ体操の生放送をきっかけに始まった行事。子どもたちのあいさつの励行とラジオ体操の普及による健康づくりの推進を目的に小学校の夏休みにあわせて毎年実施しています。

グラウンドに広がった参加者は、おなじみの音楽に合わせて元気に体操。さわやかな夏の朝を過ごしました。



▲音楽に合わせて元気に体を動かした全市一斉ラジオ体操

### ▼小学生に工作の作り方を手ほどきをする高校生



## 高校生がものづくりの楽しさを伝える

### 親子ものづくり教室

「親子ものづくり教室」が8月10日に大曲工業高校(草薙正哉校長、生徒数415人)で開かれ、高校生28人が先生となり、市内の小学生38人とその保護者37人が親子でものづくりを体験しました。

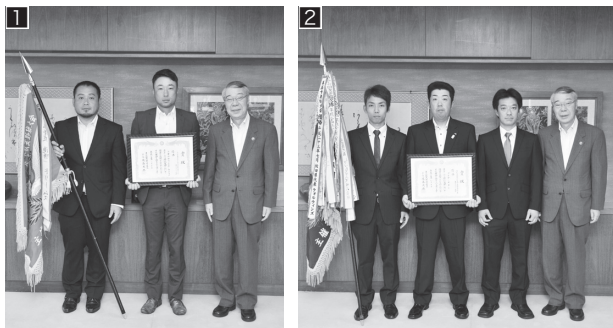
大曲工業高校がものづくりの楽しさや、教える難しさを学ぶ教育の一環として実施。ソーラーカーやミニマイコンカー、橋の模型、鉢置きを教室ごとに製作しました。どの教室にも、ぎこちないながらも一生懸命工具や道具の使い方を教える高校生と、材料から作品が出来上がっていく過程を楽しむ小学生の姿が見られました。

## 市内の2チームが全国大会に出場

### 高松宮賜杯全日本軟式野球大会

高松宮賜杯全日本軟式野球大会東北Bブロック大会でNBHDベースボールクラブ(1部・協和)とブラザーズBC(2部・仙北)が優勝し、大分県(1部・10月11日～)と富山県(2部・9月27日～)で開催される全国大会への出場切符を手に入れました。

山形県で行われた東北大会では、NBHDベースボールクラブ(伊藤隆裕監督・26人)が新庄信用金庫を相手に2-1、ブラザーズBC(齋藤卓也監督・30人)が西東北日野自動車工業株式会社を相手に延長戦の末6-5で、ともに接戦を制し優勝しました。



1 東北Bブロック代表(1部)のNBHDベースボールクラブ(協和)  
2 東北Bブロック代表(2部)のブラザーズBC(仙北)

### ▼夕涼み会に集まった参加者と「元気」のメンバー



## 大槌保育園に笑顔を届ける

### 市民のボランティア団体が震災被災地を訪問

市民の有志でつくる「ボランティアグループ元気」(豊島義春代表)が7月27日、岩手県の大槌保育園で行われた夕涼み会を訪れました。

東日本大震災後にボランティアで大槌町を訪れた市民有志が大槌保育園の惨状を目にしたことがきっかけで始まった活動。この日は「元気」の会員や(株)東北醤油の社員、市職員など約30人が参加し、ババヘアアイスやうどんを振る舞ったほか、寄付を募って購入した三輪車や壁掛け時計を贈りました。

このほか、市と美郷町の花火業者が花火玉を提供。当日は悪天候のため打ち上げることができませんでしたが、8月3日に再度訪問し、園児や保護者が見守る中、大槌町の夜空に大輪の花を咲かせました。



## 色鮮やかな光の大輪 大観衆を魅了

### 全国花火競技大会「大曲の花火」

第87回全国花火競技大会「大曲の花火」が8月24日、雄物川河川緑地運動広場で開かれ、約76万人が夜空を彩る約1万8,000発の花火を楽しみました。

「創造花火半世紀序章 守・破・離」をテーマに行われた今大会。全国から27の花火業者が出場し、技術と研鑽の粋を凝らした光の芸術作品で日本一の座をかけて競い合いました。

また、内容が一切秘密で話題を呼んだ今年の大会提供花火「Mission あ」では、スグッチやナマハゲなど秋田にちなんだユニークな型物花火が次々と打ち上げられ、観覧者を楽しませました。

大会の主な成績は次のとおりです。

**【夜花火の部】▼最優秀賞・内閣総理大臣賞**＝(株)小松煙火工業(大仙市)

**【創造花火の部】▼優勝**＝(株)紅屋青木煙火店(長野県)  
▼準優勝＝(株)磯谷煙火店(愛知県)▼**優秀賞**＝(有)菊屋小幡花火店(群馬県)、(株)齊木煙火本店(山梨県)、(株)小松煙火工業(大仙市)

**【10号玉 芯入割物の部】▼優勝**＝(株)小松煙火工業(大仙市)▼**準優勝**＝(株)山崎煙火製造所(茨城県)▼**優秀賞**＝筑北火工堀米煙火店(茨城県)、(株)磯谷煙火店(愛知県)



▲晩夏の夜空を鮮やかに染めた大会提供花火

**【10号玉 自由玉の部】▼優勝**＝(株)和火屋(大仙市)▼**準優勝**＝(株)小松煙火工業(大仙市)▼**優秀賞**＝(株)山崎煙火製造所(茨城県)、野村花火工業(株)(茨城県)

**【昼花火の部】▼優勝**＝(株)マルゴー(山梨県)▼**準優勝**＝信州煙火工業(株)(長野県)▼**優秀賞**＝(株)齊木煙火本店(山梨県)、(株)小松煙火工業(大仙市)

**【特別賞】▼観光庁長官賞**＝(株)磯谷煙火店(愛知県)▼**公益社団法人日本煙火協会会長賞**＝(株)齊木煙火本店(山梨県)

※大会の詳細はだいせん日和10月号でお知らせします。

## 愛好家632人が太田に集う

### 南部忠平杯争奪グラウンド・ゴルフ大会

第21回秋田太田南部忠平杯グラウンド・ゴルフ大会が8月31日・9月1日の2日間、秋田太田奥羽グラウンド・ゴルフ場で開かれ、県内外から集まった632人がプレーを楽しみました。

同大会の開催は、オリンピック陸上男子三段跳金メダリストで、日本グラウンド・ゴルフ協会の初代会長である、故南部忠平氏からカップを贈られたことがきっかけ。南部忠平杯を冠したグラウンド・ゴルフ大会の開催は全国で太田地域と沖縄県宮古島の2カ所のみで、権威のある大会です。今大会では高橋晃さん(横手市)が優勝。宮古島大会への出場権を獲得しました。



▲大会名物のホップステップジャンプ台

▼全国大会でひまわり賞を受賞したコール・ノーヴァの皆さん



## コール・ノーヴァにひまわり賞

### 全日本おかあさんコーラス全国大会

第36回全日本おかあさんコーラス全国大会が8月25日、大阪市でのフェスティバルホールで開かれ、東北支部代表のコーラスグループ「コール・ノーヴァ」(築地芳子代表)が「ひまわり賞」を受賞しました。

同大会は全国の「お母さん世代」のコーラスグループが一堂に会して歌を楽しもうと毎年開催されている夏の音楽イベント。今大会には2日間で計70団体が出場し、歌声を競い合いました。

市内外の合唱愛好家で組織している同グループは今年結成29年目。全国大会出場は7年ぶり3回目で、優秀賞にあたる「ひまわり賞」の獲得は今回が初めてです。



大仙市の行事予定

9月16日月～10月1日火

- 9/16 月 敬老の日  
大仙市議会議員一般選挙・期日前投票（～21日）  
■午前8時30分～午後8時■大曲、西仙北、中仙、協和、南外、仙北の各庁舎、神岡福祉センター、太田農村環境改善センター  
☎ 仙北組合総合病院（大曲） ☎ 0187-63-2111
- 
- 17 火  
協和地域行政相談 ■午前9時～正午  
■協和公民館船岡分館（共学館）  
太田地域行政相談 ■午前9時～正午 ■太田庁舎市民相談室  
大曲地域行政相談 ■午前10時～正午 ■大曲中央公民館大研修室  
西仙北地域行政相談 ■午前10時～正午 ■強首地区公民館  
南外地域行政相談 ■午前10時～正午 ■南外コミュニティセンター  
協和地域行政相談 ■午後1時～4時 ■協和市民センター（和ピア）
- 
- 18 水  
神岡地域行政相談 ■午前10時～正午 ■神岡福祉センター  
仙北地域行政相談 ■午後1時30分～4時 ■仙北庁舎1階相談室  
中仙地域行政相談 ■午後1時30分～3時30分  
■中仙農村環境改善センター
- 
- 19 木
- 
- 20 金
- 
- 21 土  
陸上自衛隊東北方面音楽隊コンサート入場整理券配布開始  
■午前9時～■大曲中央公民館▶P.6
- 
- 22 日  
大仙市議会議員一般選挙  
【投票】 ■午前7時～午後7時 ■各投票所  
【開票】 ■午後8時30分～■大曲体育館  
☎ 大曲中通病院（大曲） ☎ 0187-63-2131  
☎ 角間川歯科医院（大曲） ☎ 0187-65-3536  
☎ 仙北組合総合病院（大曲） ☎ 0187-63-2111
- 
- 23 月  
☎ 仙北組合総合病院（大曲） ☎ 0187-63-2111
- 
- 24 火
- 
- 25 水  
太田地域市長面会日※申込者のみ  
■午前10時～正午 ■太田庁舎
- 
- 26 木  
消費生活相談室「移動相談」  
■午後1時30分～4時 ■西仙北高齢者ふれあいセンター
- 
- 27 金
- 
- 28 土  
第35回全県500歳野球大会（～10月2日）  
【開会式】 ■午前7時～■神岡野球場  
【試合】 ■午前8時30分～■神岡野球場ほか市内17会場
- 
- 29 日  
☎ 仙北組合総合病院（大曲） ☎ 0187-63-2111  
☎ さとうデンタルクリニック（仙北市） ☎ 0187-55-4222  
☎ 仙北組合総合病院（大曲） ☎ 0187-63-2111
- 
- 30 月
- 
- 10/1 火  
ひだまりコーヒーサロン  
■午後1時～3時 ■大川西根公民館（100円）

外 … 休日外科当番医 午前10時～午後4時  
歯 … 休日歯科当番医 午前9時～正午  
児 … 小児救急診療 午前9時～午後3時

休日救急医療（仙北組合総合病院内） ※日曜日・祝日・年末年始  
☎ 0187-63-2111 ■内科・小児科 ■午前9時～午後3時

農業科学館 10月 イベント情報

- 【おしば美術展】  
期間/10月1日(火)から10日(木)まで
- 企画展  
【大仙市おもと展】  
期間/10月12日(土)、13日(日)
- 【春蘭・葉変わり縞物展】  
期間/10月19日(土)から20日(日)まで
- 特別展  
【バラフェスタ秋を彩る】  
期間/9月21日(土)から10月14日(月)まで
- 【土器に生ける秋の草花展】  
期間/10月12日(土)から27日(日)まで
- 開館時間/  
午前9時30分～午後4時30分
- 【問い合わせ】  
県立農業科学館（月曜休館）  
☎ 0187-68-2300

あなたの献血で助かる  
いのちがあります

10月の献血日程

期日	時間	会場
【中央】 7日(月) 全血	10:00～11:00	パチンコひまわり 秋田大曲店
	11:30～12:30	JA 秋田おぼこ大曲支店
	13:50～16:00	大仙市役所・大曲庁舎
【中央】 16日(水) 全血	10:00～11:00	東北電力大曲営業所
	11:30～12:20	フコク生命保険大曲営業所
	13:40～14:40	自然科学調査事務所
	15:00～16:00	ALSOK 秋田大仙支社
【東部】 24日(木) 全血	10:00～12:00	宮腰精機国見工場
	13:00～14:30	三共光学工業太田工場
	15:00～16:00	太田文化プラザ
【西部】 29日(火) 全血	10:00～11:00	大仙市役所・協和庁舎
	11:30～12:20	東電化工業
	13:40～15:00	協和病院サングレイス
	15:20～16:20	県立リハビリテーション ・精神医療センター

※会場・時間は、変更になる場合があります。

【問い合わせ】  
健康増進センター中央 ☎0187-62-1015  
西部 ☎0187-75-0476  
東部 ☎0187-56-7211

## 無料で出前します ミニがん講座

がんで亡くならないために、がん検診に関する正しい知識を身に付け理解を深めてもらう出前講座を行っています。少人数でも開催できますので気軽に申し込みください。

### ◆対象／

地域の集會や職場の研修など

### ◆講座時間／30分程度

(希望により調整可)

### 【問い合わせ・申し込み】

(公財)県総合保健事業団県南  
健診センター・がん検診推進員  
☎080-1662-1371 FAX0187-83-2115

## 電話・ファクス・メールで受け付け 公証人の無料相談

相続・遺言、任意後見、離婚給付などの相談に法律の専門家の公証人が無料で応じます。

### ◆日時／10月5日(土)

午前9時～午後4時

### 【問い合わせ・相談連絡先】

秋田公証人合同役場・鈴鹿寛さん  
☎018-824-0561 FAX018-864-0854  
✉ akita-notary@abeam.ocn.ne.jp  
能代公証役場・金子寛志さん  
☎0185-52-7728 FAX0185-88-8070  
✉ noshiro\_koushou@ybb.ne.jp

## Events イベント

## 緩和ケア市民公開講座 「患者と家族を支える緩和ケア」

仙北組合総合病院の緩和ケアについて紹介するほか、緩和ケアの実践・普及に取り組んでいる、めぐみ在宅クリニック院長の小澤竹俊さんによる講演を行います。

### ◆日時／9月29日(日)

午後1時30分開演(午後1時開場)

### ◆会場／大曲市民会館・小ホール

### ◆参加費／無料

### 【問い合わせ】

仙北組合総合病院緩和ケア委員会  
秋山さん ☎0187-63-2111

## 60歳支給開始のつなぎ年金も 有利でお得な国民年金基金

国民年金基金は、国民年金の第1号被保険者(自営業者の方など)を対象に、老齢基礎年金の上積み年金として支給される公的な年金制度です。

掛金の金額が社会保険料控除の対象になるほか、公的年金等控除があり、税制面でも優遇されています。

### 【問い合わせ】

秋田県国民年金基金  
フリーダイヤル ☎0120-65-4192

## 遺言相続や法人設立、農地転用など 行政書士の無料電話相談

官公署に提出する書類、権利義務や事実証明に関する書類の作成とその提出方法などの電話相談に行政書士が無料で応じます。

### ◆日時／10月1日(火)

午前10時～午後4時

### 【問い合わせ・相談電話】

秋田県行政書士会事務局  
☎018-864-3098

## 土地・建物・境界に関することなど 土地家屋調査士の無料相談会

土地の分筆・合筆、地目変更、建物の登記、土地の境界などの相談に土地家屋調査士が無料で応じます。

### ◆日時／10月5日(土)

午前10時～午後3時

### ◆会場／大曲交流センター

### 【問い合わせ】

秋田県土地家屋調査士会大曲支部  
☎0187-55-2812

## ノースアジア大学法学研究所 無料法律相談会

法律に関する相談に実務経験豊富な大学教員が無料で応じます。

### ◆日時／9月21日(土)

午前10時～午後3時

### ◆会場／協和市民センター(和ピア)

### 【問い合わせ・申し込み】

ノースアジア大学無料法律相談会係  
☎018-836-6592(土・日、祝日を除く  
午前9時～午後5時)

## お知らせ Information

### 作業前に必ず機械の点検を 秋の農作業安全運動

県では9月10日から10月20日までを「秋の農作業安全運動期間」とし、各種安全運動を行っています。昨年は、県内で秋の農作業中に死亡事故が2件発生しました。次の注意事項を守り、十分な安全対策を取りましょう。

- コンバインによる収穫作業は計画的に行い、長時間や夜間の作業を避ける。
- トラクターへの安全キャブ・安全フレームの装備、シートベルトの着用を徹底する。
- 道路走行時には反射材を活用し、安全を確保する。
- 作業前後に安全装備の点検を行う。
- 点検・調整時は、必ずエンジンを停止する。
- 軽トラック運転時のシートベルト着用、一時停止の遵守を徹底する。
- 燃料の管理を厳重に行う。

### 【問い合わせ】

県水田総合利用課 ☎018-860-1788

## 相談前に申し込みが必要で 高齢者の無料法律相談

### ◆対象／おおむね65歳以上の方

### ◆日時／10月10日(木)

午前10時～午後3時

### ◆会場／大仙市社会福祉協議会本所

### ◆定員／8人(相談は1人30分程度)

### ◆相談員／河村憲史さん(弁護士)

### ◆申し込み開始／9月20日(金)

### 【問い合わせ・申し込み】

大仙市社会福祉協議会本所  
☎0187-63-0277

## 10月はこの地域です 電気設備定期調査

### ◆対象／【大曲】草刈野、大島、宮林、高花、田中、九十九沢

### 【問い合わせ】

東北電気保安協会大曲事業所  
☎0187-63-4940



**訂正とおわび**

だいせん日和9月号17ページに掲載した「大仙市成人式」の記事中に誤りがありましたので、次のとおり訂正し、おわびします。  
4行目【誤】平成4年4月2日から平成5年3月31日まで▶【正】平成4年4月2日から平成5年4月1日まで

イベント

募集

講習

スポーツ

お知らせ

**Course 講習**

**管理者に必要な知識・技能を学ぶ MTP (管理研修プログラム) 研修**

組織のリーダーに必要な「管理の基礎」を、受講者同士が意見や体験を交換しながらインストラクターの先導により答えを導き出す、会議の方式を主体とした研修です。

◆対象/管理的立場の方、これから管理職になる方(部・課長、係長、店長、マネージャー、チーフなど)

◆期日/10月7日(月)、15日(火)、21日(月)、28日(月)(全4回)

◆時間/午前8時30分  
~午後6時30分

◆会場/大曲地域職業訓練センター

◆定員/15人

◆受講料/30,000円(テキスト代含む)

◆申込期限/9月27日(金)

【問い合わせ・申し込み】

大曲地域職業訓練センター

☎0187-62-1726

**生活・介護支援サポーター養成講座 受講者募集**

「結いっこサービス」を利用する方を支援するサポーターの養成講座です。講座を終了した方は、市社会福祉協議会に登録しサポーターとして活動していただけます。

◆対象/次の全てに該当する方

- ①福祉や介護に関心があり、福祉活動に参加したいと考えている方
- ②普通自動車免許をお持ちの方
- ③おおむね70歳未満の方

◆開講日/10月16日(水)、18日(金)、23日(水)、25日(金) 28日(月)、11月13日(水)(全6回)

※このほか大仙市社会福祉協議会各支所での実習が1日あります。

◆時間/午後1時~4時

◆定員/30人程度

◆受講料/無料

【問い合わせ・申し込み】

大仙市社会福祉協議会本所

☎0187-63-0277

**あきたエコマイスター環境保全活動 玉川ダム施設見学会**

◆期日/10月9日(水)

◆集合場所/大曲駅東口

◆集合時間/午前9時30分

◆参加費/無料

◆申込期限/10月5日(土)

【問い合わせ・申し込み】

あきたエコマイスター県南協議会

戸嶋さん ☎080-4515-9558

**留学生と学ぶ歴史探訪**

**参加者募集**

国際ソロプチミスト大曲では、市内外の文化施設をバスで巡りながら県内の留学生と交流する講座を行います。酒蔵見学、武家屋敷での昼食、茶道体験があります。

◆日時/10月7日(月)

午前9時30分~午後4時

◆出発場所・時間/

西仙北庁舎/午前9時30分、大曲庁舎/午前10時

◆定員/10人

◆参加費/500円(昼食代)

【問い合わせ・申し込み】

市国際交流協会(男女共同参画・交流推進課内) ☎0187-63-1111 内線297

**Invitation 募集**

**仙北地域新規高卒者就職面接会 参加企業募集**

企業の人材確保と高卒者の県内就職を支援する面接会を開催します。

高卒求人を検討している企業は、多くの生徒と面接できる機会ですので、ぜひ参加ください。

◆対象/高卒者を採用予定の企業

※採用後の就職先が県内の場合のみ

◆日時/10月17日(木)

午後1時~4時

◆会場/フォーシーズン

◆申込期限/10月4日(金)

【問い合わせ・申し込み】

仙北地域振興局地域企画課

企画振興班 ☎0187-63-5226

**ウォーキングイベント 緑豊かなゴルフ場の芝生を歩く会**

ウォーキングの途中では、栗拾いを楽しめます。

◆日時/10月1日(火)午前6時30分~

◆会場/大仙市民ゴルフ場

◆参加費/無料

◆申込期限/9月29日(日)

◆持参するもの/運動靴、雨具

【問い合わせ・申し込み】

大仙市民ゴルフ倶楽部

☎0187-63-0252

**ほろっとキッズ**

**秋の野山で遊ぼう**

秋の野山で自然の遊びを楽しみませんか。アウトドアクッキングにも挑戦します。

◆対象/小学生※保護者の参加も可

◆日時/10月6日(日)

午前9時~午後3時

◆会場/保呂羽山少年自然の家

(横手市大森町)

◆定員/20人

◆参加費/1,000円(昼食代・保険代など)

◆申し込み方法/①氏名②年齢(学年)③住所と郵便番号④電話番号—を記入のうえ、ファクスまたは郵送で申し込み

◆申込期限/9月27日(金)

【問い合わせ・申し込み】

〒013-0208 横手市雄物川町沼館

千刈田2(沼館保育園内) 高橋さん

☎0182-22-4511 FAX0182-22-4517

**郷土の歴史をひもとく**

**公開古文書解読研究会**

元・市文化財保護審議会副会長の黒澤三郎さんによる古文書についての講演会です。

◆日時/10月2日(水)

午後1時30分~3時

◆会場/大曲図書館

◆参加費/無料

◆演題/おめつけさまごげこくごようまとめ

【問い合わせ】

大曲古文書解読研究会

(大曲図書館内) ☎0187-62-1012



2013.9

広報「だいせん」

お知らせ版

発行：大仙市  
〒014-8601  
秋田県大仙市大曲花園町1番1号

編集：総合政策課広報班  
0187-63-1111 代表  
印刷：有限会社 佐藤印刷所  
http://www.city.daisen.akita.jp/

BS

# BS日本のうた

公開収録の  
観覧者を募集!

11月14日(木)  
大曲市民会館で公開収録!

時代を超えて愛されている日本の名曲の数々を多彩な歌手の競演でお届けする「BS日本のうた」。NHK秋田放送局と市では、大曲市民会館を会場に公開収録を行います。観覧希望の方は、往復はがき(記入例を参照)に必要な事項を記入し申し込みください。

- ◆日時／11月14日(木) 午後6時40分開演(午後6時開場、午後8時40分終演予定)
- ◆会場／大曲市民会館  
※出演者は決まり次第、NHK秋田放送局ホームページ(<http://www.nhk.or.jp/akita/>)でお知らせします。
- ◆入場料／無料(入場整理券が必要です。整理券1枚で2人入場できます)  
※1歳以上の子どもから入場整理券が必要です。  
※応募者多数の場合は抽選を行い、当選・落選の結果を10月24日ごろに発送します。  
※インターネットオークションなどでの転売を目的とした申し込みはお断りします。  
売買を目的とした申し込みであると判明した場合は、抽選対象外とさせていただきます。  
※NHKでは、応募の際にいただいた情報は、抽選結果の連絡のほか、受信料のお願いに使用させていただきます場合があります。
- ◆観覧申し込み方法／郵便往復はがきに必要な事項を記入し、申し込み(記入例参照)
- ◆申込期限／10月16日(水)※必着

往信と印刷されている面

<input type="checkbox"/>	<input type="text" value="010"/> <input type="text" value="8501"/>	
(往信)		(何も記入しない)
NHK秋田放送局 「BS日本のうた」係		

返信と印刷されている面

<input type="checkbox"/>	<input type="text"/>	
(返信)		観覧申込者の
観覧申込者の返送先		①郵便番号
①郵便番号		②住所
②住所		③氏名
③氏名		④電話番号

【問い合わせ】大曲市民会館 ☎0187-63-8766 (月曜休館・午前9時～午後5時)  
NHK秋田放送局 ☎018-825-8111 (土・日、祝日を除く午前9時～午後7時)