

おおきなせなかに — 夢を乗せ<sup>あす</sup>未来に羽ばたく元気なまち

びより

広報だいせん

# だいせん日和

2013

vol.208

12

錦秋の庭園、  
光彩る。



## 外国人が見た秋田と大仙

国際交流員マイルズ・ニールの

# だいせん体験記

大仙市の外国語教育と国際化の向上のために現在活躍中のCIR（国際交流員）のマイルズ・ニールさん。仕事や日常生活で体験した「あきた」、そして「だいせん」とは——。

## 第2回 人生初の紅葉狩り

# 平

日のたそがれ時、仕事の帰りにいつも通る桂公園を見る

たびに、季節の流れを感じている。大仙市に着いたばかりの8月上旬は、木々が深い緑色の葉に覆われ、草が日射しを反射し、セミの鳴き声が静けさをつんざいていた。あつという間に10月に入り、涼しい風が吹き、木の葉がカサカサと音を立て、草に乗っている露の香りが漂っていて、そして見慣れない現象が起こった。並木の葉が黄色く染まり始めたのだ。

母国のオーストラリアには落葉樹がほとんどないため、木が一年中緑で、紅葉を目にする場所がない。そのため桂公園の紅葉の美しさを見て目が釘付けになった。日々が流れ、立派な橙色のじゅうたんが木の下に敷かれた(写真1)。葉っぱが鳳凰のように炎色に燃え始めたらすぐ灰のようになってしまうと気づいた。できるだけ早く大仙市の紅葉の景色を鑑賞しようとして、11月2日に市内のALITを全員誘い、みんなで紅葉狩りに旧池田氏庭園を訪れた。庭園を案内してくれたのは、高梨小学校の前校長先生であ

る須田綾子さん(写真2)。須田さんは校長先生らしく人前で上手に話し、東北三大地主として知られる池田家の日本庭園を英語でくまなく案内してく

ださった。池田家の家紋が彫られた立派な木製正門を入ると、赤く色づいたモミジと黄色のイチョウ林の風景が私たちを迎えた。並木道を歩くと、庭園を代表する雪見灯籠と洋館が見えてきた(写真3)。高さも笠の直径も約4メートルある巨大な灯籠は紅葉と池の景観に見事に調和して、趣のある洋館から眺める灯籠と庭に癒された。大正時代に同じ風景を眺めた池田氏も癒されたのだろう。

須田先生の案内のおかげで、大仙市民が愛する穏やかな庭園で人生初の紅葉狩り体験できた。ツアーの後で須田先生が温かい豆乳をごちそうしてくださり、飲みながら他のお客さんと雑談した。豊かな歴史のある場所、美しい自然の中で、美味しいものをいただきながら親しい人々と一緒にいかにも大仙らしい一日を過ごした。これから非常に寒い冬に向き合うが、大仙市で過ごせば幸せな冬になると信じている。





## 【今号の表紙】

11月8・9日の2日間行われた旧池田氏庭園弘田分家庭園のライトアップ。季節の彩りを見せる錦秋の庭園が、光との共演で幻想的に浮かび上がりました。



## CONTENTS\_ 目次

- 002 | 国際交流員マイルズ・ニールの  
だいせん体験記  
外国人が見た秋田と大仙「人生初の紅葉狩り」
- 004 | 灯油購入費の一部を助成  
大仙市福祉灯油購入費助成事業
- 005 | 秋の叙勲  
市内在住の13人が受賞
- 008 | 市役所からのお知らせ1  
木造住宅耐震診断・耐震改修補助事業／平成25年度明るい選挙啓発標語・ポスターコンクール／納税に関するQ&A
- 010 | 市役所からのお知らせ2  
みんなで一緒に取り組もう「冬の節電」／雪下ろし技能講習会／西仙北、協和の市営住宅入居者募集／弁護士無料相談会 ほか
- 012 | 平成26年4月入所  
保育所・幼稚園の入所申し込み案内  
12月6日申し込み開始
- 014 | 男女共同参画に関する写真・  
メッセージコンクール入賞作品紹介
- 022 | 健康の達人  
仙北組合総合病院 外科 大村範幸医師  
仮想大腸内視鏡検査はじめました！
- 023 | 健康通信  
不活化ポリオワクチンまたは4種混合ワクチン4回目接種のお知らせ／成人歯周疾患検診／ノロウイルスによる感染性胃腸炎に注意
- 025 | いきいき広場  
認知症の方と家族の集い「たんぼぼの会」  
介護保険事務所からのお知らせ

# 大仙の逸品

読者

プレゼント

応募締切

12月31日 (消印有効)

地元生産者とのコラボ 地元産もち米「きぬのはだ」を使った切り餅



大曲の花火や稲庭うどん、竿燈など「秋田の名物」が描かれたパッケージが目を引く「もちはだ美人」。市内のスーパーで購入できます。

### 【問い合わせ】

(株) 仙北こまちの会 (北長野谷地中 170-1)

☎ 0187-56-7025

### 応募方法

発行号、郵便番号、住所、氏名、年齢、電話番号と必ず広報紙の感想などを記入の上、プレゼント係までお送りください。応募者多数の場合は抽選を行います。当選者の発表は商品の発送をもって代えさせていただきます。

### 宛先

〒014-8601 だいせん日和プレゼント係

ファクス / 0187-63-1119

Eメール / kouhou@city.daisen.akita.jp

※Eメールの場合は件名に「読者プレゼント」と記入ください。

## (株) 仙北こまちの会の「もちはだ美人」

**産** 地生産グループ(株)仙北こまちの会(渡辺銀三代表)の切り餅「もちはだ美人」(1袋1kg入り・個包装約20パック・賞味期限8カ月)を5人の方にプレゼントします。

仙北こまちの会は「安全で安心できる農産物で食卓を豊かにし、消費者の皆さんに喜んでほしい」という熱い思いをもつ契約生産者で構成。「あきたこまち」と「萌えみのり」をブレンドしたオリジナル米「萌えこまち」をはじめ、特別栽培米あきたこまちやフルーツトマト「大地からの贈り物」などを販売しています。「もちはだ美人」は、地元生産者との契約栽培「きぬのはだ」を使用。絹のように白く、なめらかな食感が魅力の逸品です。

「切り餅は他県のメーカーが多いですが、地元にもこんなおいしいもち米と切り餅があることをお伝えしたいです」と同会のお米マイスター・田口智さん。お正月は地元産の切り餅で、焼きもちやおしるこ、雑煮に舌鼓を打ってみたいはいかがでしょうか。



秋の叙勲

## 旭日単光章

—土地改良事業功労—



加藤 正孝 さん

(協和・76歳)

元大仙市協和小種土地改良区理事長

昭和62年に大仙市協和小種土地改良区理事に就任。用排水調整担当理事などを歴任後、平成11年に同理事長に就任。小種地区の県営ほ場整備事業を推進したほか、農事法人たねっこの設立にも関わるなど、地域農業の発展に尽力されました。

秋の叙勲

## 旭日双光章

—地方自治功労—



田中 喜一郎 さん

(神岡・74歳)

元大仙市議会議員

昭和55年に旧神岡町議会議員に選出。平成17年に大仙市議会議員に就任。神岡下川原地区ほ場整備事業や下水道整備事業の推進、神岡地域の小学校の新築工事などに力を注ぎ、連続7期25年にわたって地方自治発展のために尽力されました。

秋の叙勲

## 旭日小綬章

—地方自治功労—



仲村 力夫 さん

(大曲・73歳)

元大仙市議会議員

昭和58年に旧大曲市議会議員に選出。平成17年に大仙市議会議員に就任。JR大曲駅の改築工事の実現に努力。また、市循環バスの運行や「秋田おぼこ節全国大会」の開催などに力を注ぐなど、連続7期22年にわたって地方自治発展のために尽力されました。

# Conderring of Decoration

市内在住の13人が受章

## 秋の叙勲

国家や公共に対して功労のある方や社会の各分野で優れた業績のある方を表彰する叙勲。

平成25年秋の叙勲、危険業務従事者叙勲を受章された市内の13人の方々を紹介します。

秋の叙勲

## 瑞宝双光章

—消防功勞・産業振興功勞—



田中 十九也 さん  
(大曲・77歳)

元大曲市消防団大曲支団長

昭和34年に旧大曲市消防団に入団。平成11年に同団副団長、市町村合併を経て17年に大曲市消防団大曲支団長に就任。47年間にわたり、消防・防災活動に尽力されました。また、昭和57年から16年間、秋田県電気工事工業組合の副理事も務め、業界の発展に尽力されました。

秋の叙勲

## 瑞宝双光章

—教育功勞—



菅元 嘉辰 さん  
(大曲・76歳)

元大曲中学校長

昭和34年に旧太田村の横沢小学校に教諭として奉職。旧大曲市立角間川小学校長、県教育庁南教育事務所長、旧大曲市立大曲中学校長、旧大曲市教育委員会教育長を歴任。市町村合併年の平成17年から1年間、大曲市教育委員会教育長を務め、教育の発展に尽力されました。

秋の叙勲

## 瑞宝双光章

—教育功勞—



奥田 敦夫 さん  
(大曲・77歳)

元大曲小学校長

昭和34年に旧太田村の横沢中学校に教諭として奉職。旧田沢湖町立生保内小学校長、県教育庁南教育事務所仙北出張所長、大曲小学校長を歴任。平成10年から4年間、旧角館町教育委員会教育長を務めるなど、教育行政の振興に尽力されました。

秋の叙勲

## 瑞宝単光章

—消防功勞—



佐々木 康之 さん  
(西仙北・72歳)

元西仙北町消防団長

昭和39年に旧西仙北町消防団に入団し、平成13年に同団団長に就任。住宅密集地で発生した火災では、水利が雪に埋もれる悪条件の中、懸命な消火活動で延焼を阻止するなど、40年間にわたって強い使命感を持って消防活動に尽力されました。

秋の叙勲

## 瑞宝単光章

—児童福祉功勞—



大畠 京子 さん  
(中仙・71歳)

元中仙町立東保育園長補佐

昭和45年に旧中仙町に保母として奉職。以来、中仙地域の保育園で保育業務に携わり、平成12年に旧中仙町立東保育園園長補佐に就任。33年間にわたって一貫して保育の現場で地域の子どもの健やかな成長の支援と保育水準の向上に尽力されました。



秋の叙勲

## 瑞宝単光章

-消防功勞-



加澤 義春 さん

(南外・77歳)

元南外村消防団分団長

昭和30年に旧南外村消防団に入団し、平成4年同団第5分団長に就任。集中豪雨や台風などによる自然災害発生時には大木の撤去や道路の安全確保などの復旧作業で活躍。40年間にわたって地域住民の安全・安心のために尽力されました。

秋の叙勲

## 瑞宝単光章

-消防功勞-



大友 久夫 さん

(西仙北・76歳)

元西仙北町消防団分団長

昭和35年に旧西仙北町消防団に入団し、平成元年に同団第11分団長に就任。火災現場の状況把握に長け、消防水利の発見や危険物の除去作業を実行するなど、延焼の防止と被害の抑制に活躍。35年間にわたって住民の安全と安心のために尽力されました。

秋の叙勲

## 瑞宝単光章

-消防功勞-



伊藤 康夫 さん

(大曲・75歳)

元大曲消防団分団長

昭和42年に旧大曲市消防団に入団し、平成13年に同団第3分団長に就任。大曲地域の花町の住宅密集地での火災では、消防署員と連携し火災を鎮圧。また、団員の資質の向上のため機械操作訓練を企画するなど、37年間にわたって消防団の発展に尽力されました。

## 叙勲のあらまし

我が国の勲章制度の始まりは明治8年4月に公布された「勲章従軍記章制定ノ件」(太政官布告第54号)がきっかけです。この制度は現在の旭日章のもとになっています。

以降、明治9年に菊花章、21年に瑞宝章と宝冠章、また、昭和12年には文化勲章が制定されました。

このうち、旭日章は国家または公共に対し功勞のある方を対象に、功績の内容に着目し、顕著な功績を挙げた方に、瑞宝章は公務等に長年にわたり従事し、成績を挙げた方に贈られています。

(参考:内閣府ホームページ)

危険業務従事者叙勲

## 瑞宝双光章

-消防功勞-



加藤 範行 さん

(大曲・66歳)

元大曲仙北広域市町村圏組合消防監

昭和46年に旧大曲市に消防士として奉職。平成19年に大曲仙北広域市町村圏組合消防監消防本部参事兼角館消防署長に就任。火災現場での陣頭指揮のほか、職員のメンタルサポートや福利厚生の実施、自主防災組織の育成など消防行政の発展に尽力されました。

危険業務従事者叙勲

## 瑞宝双光章

-警察功勞-



加藤 昌夫 さん

(大曲・71歳)

元秋田県警察警部

昭和36年に秋田県警察に警察官として奉職。在職中は、主に交通機動隊、交通企画課、高速道路交通警察隊などに勤務。交通の取り締まりや交通事故の防止などに取り組み、41年間にわたって地域の安全・安心のために尽力されました。



住環境の安全を守るため  
**木造住宅耐震診断・耐震改修補助事業**

【問い合わせ・申し込み】  
 建築住宅課(大曲南庁舎2階)  
 ☎ 0187-66-4909

**住** 環境の安全を守るため、市では、住宅の耐震診断または耐震診断で危険と判定された住宅の耐震改修を行う場合に補助金を交付します(申請時、未契約のもの)。

詳細については、問い合わせいただくか、市ホームページ (<http://www.city.daisen.akita.jp/>) をご覧ください。

◆ **補助対象住宅** / 【共通事項】

- 市内にある住宅
- 昭和56年5月31日以前に建築された木造戸建て住宅であること
- 店舗等との併用住宅の場合、店舗部分の床面積が延べ面積の2分の1未満であること
- ◆ **【耐震診断】**  
 ○ 構造が木造軸組工法、または枠組壁工法のいずれかであること
- 過去にこの事業による補助金の交付を受けて耐震診断をしていないこと
- ◆ **【耐震改修】**  
 ○ 耐震診断の結果、上部構造評点が1・0未満と判定された住宅であること

◆ **補助金** / 【耐震診断】上限3万円

※一般的な耐震診断費用は、1戸当たり5万円程度(延べ床面積166平方メートル未満の場合)

◆ **【耐震改修】** 上限50万円

◆ **応募期限** / 平成26年1月31日(金)

◆ **募集戸数** /

◆ **【耐震診断】** 先着5戸

◆ **【耐震改修】** 先着1戸

◆ **その他** / 診断の申し込み前に事前確認が必要です。まずはお電話ください。

耐震診断評価

上部構造評点	判定	内容
1.5以上	倒壊しない	◎安全ですが点検を行いましょ
1.0以上、1.5未満	一応倒壊しない	○より安全にするために点検補修しましょ
0.7以上、1.0未満	倒壊する可能性がある	△補強工事を行い、1.0以上にしましょ
0.7未満	倒壊する可能性が高い	×早めに補強工事を行い、1.0以上にしましょ

上部構造評点を1.0未満から1.0以上にするための耐震改修を行う場合に補助金の交付を受けることができます。ただし、条件等がありますので申し込み前に事前相談を受けてください。



入賞作品を紹介します  
**明るい選挙啓発標語コンクール**  
**明るい選挙啓発ポスターコンクール**

【問い合わせ】  
 大仙市選挙管理委員会事務局  
 ☎ 0187-72-2167

**市** 選挙管理委員会と市明るい選挙推進協議会が募集した「平成25年度明るい選挙啓発標語コンクール」には、市内各小中学校から138名の応募があり、小学校の部、中学校の部で入賞作品が選ばれました。

歩今すぐ行こう！投票へ  
 (小山田有希・協和中2年)

○二十歳から選挙参加でつくる明るい未来  
 (照井毬乃・大曲南中2年)

○さあ行こう 政治を動かす投票日(高橋廉・同)

○必ず投票 みんなで決めよう日本の未来  
 (渡部睦乃・南外中1年)

○選挙権大人の責任 大事な一票  
 (佐々木遥果・南外中3年)

○たかが一票 されど一票 あなたの票で未来は変わる  
 (相馬紅葉・同)

○日本は変わる 政治を変えろ 国民の大事な一票  
 (八嶋駿・同)

○行こうよ投票 みんなで決めろ 日本の未来  
 (後藤季樹・協和中3年)

「明るい選挙啓発標語コンクール」入賞

【小学校の部】

優秀賞

その一票 大事な未来を決めるもの  
 (工藤優樹・花館小5年)

【中学校の部】

最優秀賞

私の一票 みんなの一票 未来を決める大きな力  
 (小松美空・大曲中3年)

優秀賞

○あなたの大事な意思表示 さあ行こう 投票へ！  
 (武藤慶太・南外中3年)

○みんなの一票 明日への一



県審査入選  
 中田結音・大曲中1年

「明るい選挙啓発ポスターコンクール」県審査入賞





## よくある質問にお答えします 納税に関する Q & A

### 【問い合わせ】

各支所市民サービス課

税務課 ☎ 0187-63-1111 内線 111 ~ 113

# 納

税はお済みですか。市税（住民税、固定資産税、国民健康保険税、軽自動車税など）は、市民の皆さんが安心して暮らせるよう、教育や福祉などのサービスを提供するための大切な自主財源です。税金は必ず期限内に納付してください。

## 納税に関する Q & A

### 税金はどこで納めるの？

秋田銀行、北都銀行、羽後信用金庫、東北労働金庫の本店・各支店、秋田および農業協同組合各支店のほか、会計課、税務課、各支所市民サービス課で納付できます。

納付の際は、必ず市税納付書を持参してください。納付書をなくした場合は、支所市民サービス課または税務課窓口に出し出ただけで納付できません。あらためて納付書を送付することもできますのでご連絡ください。  
会計課／午前8時30分～午後5時15分  
税務課／午前8時30分～午後7時

各支所市民サービス課／午前8時30分～午後5時15分  
※それぞれ、土日、祝日を除く

仕事などで納付に行くことができない方の利便性を

図るため、市では口座振替をお薦めしています。口座振替は前述の金融機関、ゆうちょ銀行のほか、税務課、各支所市民サービス課で受け付けています。申し込みの手続きは次の通りです。

### ○金融機関での申し込み

通帳印を持参し、所定の申込書に記載

### ○市役所での申し込み

キャッシュカードを使用して専用端末で申し込み（ペイジー口座振替）

※農協口座からの口座振替を希望する方は、農協窓口で申し込み

### 税金を納めたいけれど、都合がきません

税金は納期限までに納付することになっています。しかし、病気や収入の激減などの事情がある場合には、個々の実情に応じた納税相談を行っています。お早めに税務課または各支所市民サービス課にお越しください。

### 税金を納めないとどうなるの？

地方税法では「督促状を発

送して10日を経過した日までに納付されない場合、財産を差し押さえないければならない」と定められています。

市では、納期限内に納付している方との公正・公平性を確保するため、督促状による催告後、何度か催告をしても納付されない場合は差し押さえなどの滞納処分を行っています。

### 滞納処分の流れ

金融機関や勤務先などへの調査

差し押さえできる財産があれば差し押さえ

滞納処分は、地方税法や国税徴収法に基づいて行われるもので、事前の了解を得ることは必要としません。

### 延滞金はかかりますか？

納期限内に納付した方との公平性を確保するため、遅れて納付した方には延滞金が課されます。延滞金は納期限内に納付していれば課されることがないので、市税は納期限内に納めましょう。



## 市税口座振替の申し込みがキャッシュカード1枚で ペイジー口座振替をご利用ください

専用端末に金融機関のキャッシュカードを通して暗証番号を入れるだけで、口座振替の申し込みができる「ペイジー口座振替」サービス。市では、10月2日からサービスを開始しています。通帳印が不要なので、金融機関に行かなくても市役所窓口で口座振替の申し込みができます。ぜひご利用ください。

- ◆ペイジー口座振替サービスを利用できるもの／市県民税（普通徴収）、固定資産税、軽自動車税、国民健康保険税（普通徴収）、後期高齢者医療保険料（普通徴収）
- ◆ペイジー口座振替サービスを利用できる金融機関／秋田銀行、北都銀行、羽後信用金庫、東北労働金庫の本店・各支店、ゆうちょ銀行各支店

- ◆申し込み場所／各支所市民サービス課、税務課  
※秋田銀行大曲支店、同大曲駅前支店、同角間川支店でも申し込みできます。（同銀行のカードのみ）
- ◆持参するもの／口座振替を行う金融機関のキャッシュカード





- 大曲庁舎（本庁）  
☎ 0187-63-1111
- 大曲南庁舎  
☎ 0187-66-4905
- 土地区画整理事務所  
☎ 0187-63-0542
- 神岡庁舎  
☎ 0187-72-2111
- 西仙北庁舎  
☎ 0187-75-1111
- 中仙庁舎  
☎ 0187-56-2111
- 協和庁舎  
☎ 018-892-2111
- 南外庁舎  
☎ 0187-74-2111
- 仙北庁舎  
☎ 0187-63-3003
- 太田庁舎  
☎ 0187-88-1111

大仙市ホームページ  
[www.city.daisen.akita.jp](http://www.city.daisen.akita.jp)

Information

12月は市県民税（普通徴収）4期と国民健康保険税6期、後期高齢者医療保険料6期の納付月です。忘れずに納期内の完納をお願いします。  
 納付期限/  
 1月6日(月)

取り組み期間は12月1日から3月31日まで  
**みんなで一緒に取り組もう「冬の節電」**



東北電力管内では、今冬の電力需給の見通しについて、ある程度の余力を確保しています。

しかし、火力発電所のトラブル停止などが発生した場合、厳しい電力需給状況となる可能性があります。

体調に気を付けながら、無理のない範囲で節電に取り組みましょう。

◆取組期間／12月1日から平成26年3月31日まで

◆取組時間／午前9時～午後9時

**無理のない範囲で、環境にやさしいエコライフを**

冬は暖房需要と合わせて、日照時間が短くなるため、朝と夕方に電気使用量が増える傾向にあります。そのため、消費電力の多い電気製品は、できる限り朝と

夕方を避けて使用するようご協力ください。

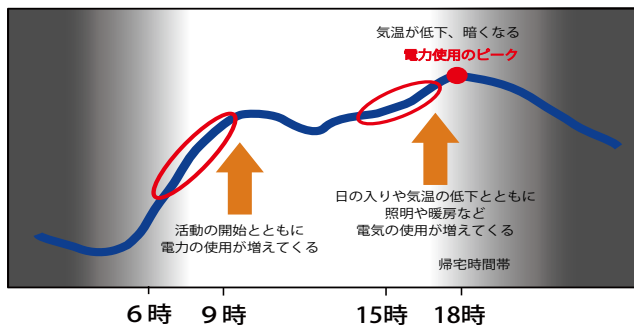
**日々の心掛けが大切  
 家庭でできる取り組み例**

- 重ね着などをして、暖房機器の控えめな温度設定を心掛ける
- 外出30分前に暖房を止めるなど、使用時間をできるだけ短くする
- 家族一緒に部屋で過ごす時間を増やす
- こたつやホットカーペットなど、部分暖房を活用する
- 部屋のドアやふすまを閉めて、暖めなければならぬ空間を小さくする
- 床にカーペットや断熱シートを敷く
- 窓に空気層のある断熱シートを貼る
- 不要な照明をできるだけ消す

▶▶▶ 冬の一般的な電力の使用状況

経済活動と家庭の電力使用が重なる午後5時～7時頃がピークになることが多い

家庭では体調に留意しながら無理のない範囲で、事業所では業務に支障のない範囲で節電にご協力をお願いします。



受講者募集

受講者募集

**雪下ろし技能講習会**

屋根の雪下ろしに関する正しい知識と危機管理意識をもつて安全に作業し、不慮の転落事故を未然に防止するため「雪下ろし技能講習会」を行います。

近年の雪下ろし事故の事例や安全な雪下ろしの具体的な方法などについての講習後、実技指導を行います。本格的な雪下ろしシーズン到来を前に、対策を確認しましょう。



- ◆対象／市内在住、在勤の方
- ◆日時／12月18日(水)午後2時～4時
- ◆会場／仙北地域振興局3階会議室、第5会議室棟
- ◆定員／50人
- ◆参加費／無料
- ◆問い合わせ・申し込み  
 企業対策課内線257

出前講座パソコン教室  
**インターネット入門教室**

- ◆対象／市内在住、在勤、在学の18歳以上の方で、基本的な文字入力のできる方
- ◆期日／12月19日(木)・20日(金)
- ◆時間／午前10時～午後4時
- ◆会場／大曲庁舎内互助会館3階 第1会議室
- ◆定員／各12人
- ◆申し込み開始／12月3日(火)午前9時～
- ◆テキスト代／500円
- ◆内容／インターネット利用の基本、セキュリティ関連など
- ◆問い合わせ・申し込み  
 情報システム課 内線383

**入居者募集**

**西仙北、協和の  
市営住宅入居者募集**

◆募集住宅／

**【西仙北】**

○北ノ沢市営住宅・1戸(2LDK・H22建築)  
家賃=25,400~58,400円/月

**【協和】**

○野田第2市営住宅・1戸(3LDK・H1建築)  
家賃=17,600~40,400円/月

○野田第3市営住宅・2戸(3DK・H21建築)  
家賃=26,900~61,800円/月

○合具特定公共賃貸住宅・2戸(3LDK・H11建築)  
家賃=43,000円/月

◆入居資格／

①同居する親族がいる方(高齢の方や障がいがある方は単身でも入居できる場合があります)

②住宅に困っている方

③収入が条例で定められている収入基準以下の方

④市町村税に滞納がない方

⑤同居者を含め全員が暴力団員(暴力団対策法第2条第6号に規定する暴力団員)でないこと

※入居には市内在住の連帯保証人が1人必要

◆入居可能日／1月24日(金)

◆申込期間／12月2日(月)から16日(月)までの午前9時~午後5時(土・日を除く)

**【問い合わせ・申し込み】**

西仙北支所農林建設課

☎0187-75-2971

協和支所農林建設課

☎018-892-3708

**【問い合わせ・申し込み】**

神岡総合情報センター

☎0187(72)4633

※電話受け付けのみ

※申し込みは1人1コース

◆申し込み開始／12月9日(月)午前10時~

◆定員／各コース12人

◆会場／神岡総合情報センター I T 研修室(神岡庁舎内)

◆時間／午後2時~4時

◆対象／市内在住、在勤、在学の方

◆内容／デジタルカメラとパソコンの接続方法、写真の編集操作

◆テキスト代／500円

◆日時／1月22日(水)・29日(水)の2日間

◆デジタルカメラ入門

○期日／1月22日(水)・29日(水)の2日間

◆テキスト代／500円

◆内容／デジタルカメラとパソコンの接続方法、写真の編集操作

◆日時／1月22日(水)・29日(水)の2日間

◆デジタルカメラ入門

○期日／1月22日(水)・29日(水)の2日間

◆テキスト代／500円

◆内容／ワードの基本操作、表の作成、イラストや写真入りの文書の作成

◆日時／1月14日(火)・17日(金)・21日(火)・24日(金)・28日(火)・31日(金)の6日間

◆テキスト代／2100円

◆内容／ワードの基本操作、表の作成、イラストや写真入りの文書の作成

◆日時／1月14日(火)・17日(金)・21日(火)・24日(金)・28日(火)・31日(金)の6日間

◆テキスト代／2100円

◆内容／ワードの基本操作、表の作成、イラストや写真入りの文書の作成

◆日時／1月14日(火)・17日(金)・21日(火)・24日(金)・28日(火)・31日(金)の6日間

◆テキスト代／2100円

◆内容／ワードの基本操作、表の作成、イラストや写真入りの文書の作成

◆日時／1月14日(火)・17日(金)・21日(火)・24日(金)・28日(火)・31日(金)の6日間

◆テキスト代／2100円

◆内容／ワードの基本操作、表の作成、イラストや写真入りの文書の作成

◆日時／1月14日(火)・17日(金)・21日(火)・24日(金)・28日(火)・31日(金)の6日間

◆テキスト代／2100円

**チケット好評販売中**

漫才あり、コントあり、よしもと剣喜劇あり！  
**週末よしもと「新春お笑いまつり in 大仙」**

はんにゃ、オリエンタルラジオなどのよしもと芸人が大仙にやってきました。漫才、コント、よしもと剣喜劇など盛りだくさんのステージをお楽しみください。

◆日時／1月26日(日)

午前11時開演

(午前10時30分開場)

◆会場／仙北ふれあい文化センター

◆チケット料金／全席指定  
前売り3500円  
(当日4千円)

◆チケット販売／仙北ふれあい文化センター、チケット



**【問い合わせ】**

仙北ふれあい文化センター

☎0187(69)3333

チケットよしもと

☎0570(550)100

**受講者募集**

**農業の基礎を学ぶ  
「農業基礎講座」**

稲作や野菜、花きの栽培の基礎のほか、水稲などの栽培技術、米の生産調整、経営所得安定対策の制度などを学びます。

◆期間／12月下旬から3月上旬までのうち6日間

※詳細は、申込者に通知します。

◆会場／大仙市農業振興情報センター(太田町横沢)

◆定員／20人

◆申し込み開始／12月5日(木)

**【問い合わせ・申し込み】**

市農業振興情報センター

☎0187(86)9111

**弁護士が無料でアドバイス  
弁護士無料相談会**

強引な訪問販売や電話勧誘で困っていませんか。消費に関するトラブルやお金に関する問題の解決方法について、弁護士が無料でアドバイスをします。

相談を希望する方は事前

に申し込みください。

◆日時／12月13日(金)

午後1時~4時

※相談時間は1人30分

◆会場／女性センター

◆相談料／無料

**【問い合わせ・申し込み】**

消費生活相談室

☎0187(63)1136

**受講者募集**

**神岡総合  
情報センター  
パソコン教室**



○ワード基礎

期日／1月14日(火)・17日(金)・21日(火)・24日(金)・28日(火)・31日(金)の6日間

◆テキスト代／2100円

◆内容／ワードの基本操作、表の作成、イラストや写真入りの文書の作成

◆日時／1月14日(火)・17日(金)・21日(火)・24日(金)・28日(火)・31日(金)の6日間

◆テキスト代／2100円

◆内容／ワードの基本操作、表の作成、イラストや写真入りの文書の作成

◆日時／1月14日(火)・17日(金)・21日(火)・24日(金)・28日(火)・31日(金)の6日間

◆テキスト代／2100円

◆内容／ワードの基本操作、表の作成、イラストや写真入りの文書の作成

◆日時／1月14日(火)・17日(金)・21日(火)・24日(金)・28日(火)・31日(金)の6日間

◆テキスト代／2100円

◆内容／ワードの基本操作、表の作成、イラストや写真入りの文書の作成

◆日時／1月14日(火)・17日(金)・21日(火)・24日(金)・28日(火)・31日(金)の6日間

◆テキスト代／2100円

◆内容／ワードの基本操作、表の作成、イラストや写真入りの文書の作成

◆日時／1月14日(火)・17日(金)・21日(火)・24日(金)・28日(火)・31日(金)の6日間

◆テキスト代／2100円

◆内容／ワードの基本操作、表の作成、イラストや写真入りの文書の作成

◆日時／1月14日(火)・17日(金)・21日(火)・24日(金)・28日(火)・31日(金)の6日間

◆テキスト代／2100円

◆内容／ワードの基本操作、表の作成、イラストや写真入りの文書の作成

◆日時／1月14日(火)・17日(金)・21日(火)・24日(金)・28日(火)・31日(金)の6日間

◆テキスト代／2100円

◆内容／ワードの基本操作、表の作成、イラストや写真入りの文書の作成

◆日時／1月14日(火)・17日(金)・21日(火)・24日(金)・28日(火)・31日(金)の6日間

◆テキスト代／2100円

◆内容／ワードの基本操作、表の作成、イラストや写真入りの文書の作成

◆日時／1月14日(火)・17日(金)・21日(火)・24日(金)・28日(火)・31日(金)の6日間

◆テキスト代／2100円

# 認定こども園

申込期間 12/6金 ▶ 9月

認定こども園は、幼稚園と保育所両方の機能をもった施設です。申込先は、下表のとおりです。

申込時間 / 午前8時30分～午後6時

※7日(土)、8日(日)は午後5時まで

申込先 / 下表参照

※8日(日)は大空大仙事務局でのみ申し込み受け付け

※保育園部は、13ページ「保育所」の提出書類と同じものが必要です。

## 各認定こども園の定員と申込先

地域	施設名	定員	申込書配布場所	申込先・問い合わせ
神岡	すくすく だけっこ園	幼稚園部 (かみおか幼稚園) 45人 保育園部 (神岡保育園) 155人	すくすくだけっこ園 大空大仙事務局	すくすくだけっこ園 ☎0187-72-2244 大空大仙事務局 ☎0187-56-7677
中仙	なかせん ワイワイランド	幼稚園部 (中仙幼稚園) 60人 保育園部 (中仙西保育園) 180人	なかせんワイワイランド 大空大仙事務局	なかせんワイワイランド ☎0187-56-4139 大空大仙事務局 ☎0187-56-7677
南外	つきの木 こども園	幼稚園部 (南外幼稚園) 30人 保育園部 (南外保育園) 60人	つきの木こども園 大空大仙事務局	つきの木こども園 ☎0187-73-1088 大空大仙事務局 ☎0187-56-7677
仙北	せんぼく ちびっこランド	幼稚園部 (みどり幼稚園) 105人 保育園部 (仙北南保育園) 195人	せんぼくちびっこランド 大空大仙事務局	せんぼくちびっこランド ☎0187-69-2117 大空大仙事務局 ☎0187-56-7677

# 幼稚園

入園を希望する方は各幼稚園に入園申し込みをしてください。申込書は各幼稚園、各法人事務局、児童家庭課に用意しています。

対象 /

【5歳児】平成20年4月2日から  
21年4月1日までに生まれた子ども

【4歳児】平成21年4月2日から  
22年4月1日までに生まれた子ども

【3歳児】平成22年4月2日から  
23年4月1日までに生まれた子ども

【問い合わせ・申込書請求】(右表参照)

入園を希望する幼稚園

大曲保育会事務局(大曲南幼稚園内)

☎0187-62-4561

大空大仙事務局(中仙庁舎内) ☎0187-56-7677

申込期間 12/6金 ▶ 11水

申込時間 / 午前8時30分～午後5時(土、日を除く)

※大空大仙立幼稚園は午後6時まで

申込先 / 入園を希望する各幼稚園(下表参照)

## 各幼稚園の定員と申込先

地域	幼稚園名	定員	申込先・所在地
大曲	大曲南幼稚園	180人	大曲南幼稚園 ☎0187-62-1027 大曲花園町4-88
	大曲北幼稚園	90人	大曲北幼稚園 ☎0187-63-5118 大曲白金町12-12
太田	太田ひがし幼稚園	90人	太田ひがし幼稚園 ☎0187-89-1515 太田町太田築地古館18
	太田みなみ幼稚園	90人	太田みなみ幼稚園 ☎0187-88-2110 太田町横沢窪関南535-4

※申し込み状況により調整される場合があります。

※太田ひがし・みなみ幼稚園は、平成26年度におおた保育園とともに認定こども園となる予定です。

平成26年4月入所

# 保育所・幼稚園の

# 入所申し込み案内

# 保育所

就学前の子どもがいる家庭で、「日中、家庭内・外で家事以外の仕事をしている」「病気だったり病人の看護をしている」などの理由で、自宅での保育が難しく、来年4月から保育所への入所を希望する方は、入所申し込みをください(右表参照)。申込書は、児童家庭課・各支所市民サービス課・各保育所に用意しています。

現在入所中の子どもがいる方には、保育所で申込書を配布しています。

**対象**／就学前の生後57日目以降の子ども  
(大曲乳児保育園は3歳児未満)

**提出書類**／申込書のほかに次の書類が必要

①平成25年分源泉徴収票の写し(職場から発行され次第提出)

※確定申告をする場合は申告後、写しを提出

②平成25年1月2日以降に大仙市に転入した方は、平成25年1月1日現在の住所地での平成25年度住民税課税(または非課税)証明書

③就労証明書など

**申込先**／右表参照

**【問い合わせ】**

各支所市民サービス課

児童家庭課 ☎0187-63-1111内線103

**申込期間** 12/6金 ▶ 9月

**申込時間**／午前8時30分～午後6時(大曲庁舎は午後7時まで)

※7日(土)・8日(日)は午後5時まで

**各保育所の定員と申込先**

地域	保育所名	定員	申込先
大曲	角間川保育園	45人	児童家庭課 申し込み会場/ 大曲庁舎3階 大会議室  ※大曲地域の各保育所のほか、市内外全ての保育所の申し込みも受け付けます。 (認定こども園を除く)
	内小友保育園	70人	
	大川西根保育園	55人	
	藤木保育園	45人	
	四ツ屋保育園	120人	
	大曲乳児保育園	60人	
	大曲東保育園	120人	
	大曲南保育園	135人	
	大曲中央保育園	105人	
	はなだて保育園	120人	
	大曲北保育園	110人	
	どれみ保育園	50人	
	日の出ベビー保育園	40人	
西仙北	刈和野保育園	120人	西仙北支所市民サービス課
	みつば保育園	80人	
中仙	中仙東保育園	110人	中仙支所市民サービス課
協和	協和保育園	80人	協和支所市民サービス課
	淀川保育園	30人	
	船岡保育園	40人	
太田	おおた保育園	110人	太田支所市民サービス課

※定員を超えた場合は、希望する保育所に入所できない場合があります。

※おおた保育園は、平成26年度に太田ひがし・みなみ幼稚園とともに認定こども園となる予定です。

# 高畑保育園 土川保育園

入所希望の方は、高畑保育園、西仙北支所市民サービス課で入所申し込みをください。

**申込期間** 12/6金 ▶ 9月 ※高畑保育園は8日(日)を除く

**申込時間**／午前8時30分～午後5時

**申込先**／下表参照

**定員と申込先**

地域	保育所名	定員	申込先・問い合わせ
大曲	高畑保育園	40人	高畑保育園 ☎0187-63-6042
西仙北	土川保育園	40人	西仙北支所市民サービス課 ☎0187-75-2973

※通所区域、保育時間、対象年齢については問い合わせください。

# 男女共同参画に関する写真 メッセージコンクール

男女共同参画に関する写真・メッセージを募集したところ、写真21点、メッセージ225点の応募があり、投票の結果、入賞作品が決定しました。入賞作品は市ホームページ (<http://www.city.daisen.akita.jp/>) に掲載しているほか、市民活動支援センター(ペアーレ大仙内)の男女共同参画活動拠点コーナーに展示しています。



1



2

## メッセージコンクール入賞作品

小・中学生の部

**最優秀賞**

高橋和也さん(南外小6年)

「大好きだった」

となりのぼっちゃ

となりのぼっちゃ、元気で  
すか。ぼくは元気です。ぼち  
やが亡くなってぼくはとても  
悲しかったです。いつも毎日  
ぼくにおかしをくれたり、か  
わいがつてくれて頭をなでて  
くれました。ぼくはとなりの  
ぼっちゃのことが大好きでし  
た。ぼくは柔道をがんばって  
いるよ。おうえんしてね。

**優秀賞**

佐々木悠里さん(南外小6年)

「地域のみなさんありがとう」

地域のみなさん、私が朝登  
校していくときに事故にあわ  
ないように横断歩道のところ  
で見守ってくださいありがとう  
とございます。おかげで、事  
故にあわずに元気に安全に登  
校することができてとっても  
うれしいです。これからもず  
つとよろしくお願いします。

小松美結さん(太田中2年)

「私のきんぐスリッパ」

朝起きるとドンと胸はった  
まっしろのブラウスが、ハン

ガーにかかっている。どんな  
日でも、くもった心におひさ  
まを届けてくれる。ありがと  
う、お母さん。このブラウスと  
一緒に、胸を張って今日も歩  
いていこう!!

**佳作**

小田島温子さん(協和小6年)

「友の笑顔心の支え」

悲しくて、つらいとき、私は  
なぜ笑うことができるのか不  
思議に思ったときもありまし  
た。でもそれは、あなたが笑っ  
て励ましてくれたからなんで  
すね。心からありがとう。

小林舞音さん(協和小6年)

「家族へ」

つかれたーって帰ってくる  
けど、本当はただいまって言  
いたい。小さな事で理由付け  
て怒るけど強がっているだ  
け。本当はありがとうって言  
いたいような。言うだけじゃ  
変わらない。行動にありがと  
うを出すよ☆

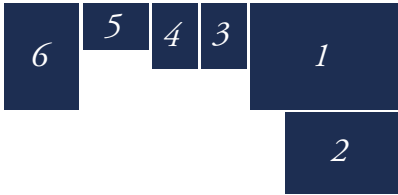
高橋美結さん(清水小6年)

「父と母へ...」

いつもたくさんのお仕事お  
つかれさま。私が毎日元気に  
すごせるのはお父さん、お母



6



6. 優秀賞「家族の一員」

佐藤恵里奈さん(大曲高1年)

この子は私の愛犬のポンさんです。この子は5年前に私の家に来ました。病弱で白内障により目も見えません。でもこの子がいるだけで家族も近所の方も元気にニコニコします。犬でも家族。いつも元気をありがとう。



5

3. 佳作「心友」

進藤南さん(大曲高1年)

彼女は私の一番つらかった時期に親身になってくれ、心を支えてくれました。今、彼女は美術大学附属高校にいます。いろいろと大変そうで、よく話を聞いたりしています。支えてもらった分、彼女を支えていきたいです。

4. 佳作「希望のリレー」

藤原咲有さん(大曲高1年)

負けたチームから勝ったチームへ託される千羽鶴。これには、敗者から託された思いと同時に互いが正々堂々戦ってくれた事への感謝、すばらしい試合を見せてくれた選手たちへの感謝の気持ちが込められていると思います。

5. 佳作「甘えん坊メモリーズ」

工藤鞠奈さん(大曲高1年)

甘えん坊だった頃の私や私の兄弟の写真を集めて、いろんな思い出を詰め込みました。大切に育ててくれた両親、一緒に成長してきた兄弟や友達に感謝するとともに、これから人との出会いを大切に過ごしていきたいです。



4



3

1. 最優秀賞「癒し」

小川浩生さん(大曲高1年)

この写真は、私の祖父と愛犬です。私の祖父は農家で、私は幼い頃から祖父の育てた野菜や果物、お米で育って来ました。ここまで育つことができたのは、祖父のおかげだと思います。祖父には感謝しています。

2. 優秀賞「家仕事」

山崎真太郎さん(大曲高1年)

いつもお世話になっている、私の祖母の家事風景を撮りました。毎日家の仕事をがんばっている私の祖母に、感謝の気持ちを送りつつ、今後お手伝いをしていきたいと思っています。

佐野加代子さん(大曲)「おとうさん ありがとうとこぼしていました」  
おとうさん、共働きで忙しい半生でしたが子供達も思いやりのある素直な人間に成長してくれましたし、家事・育児に協力してくださったおとうさんに感謝しております。おとうさんはほんとに子供達に悩ましたね。子供達は来れば必ず

最優秀賞 高校・一般の部

鈴木董さん(大曲中1年)「君の存在」  
私は君が大好きだから…。勇氣や笑顔、楽しい時間…。たくさん君はくれたから。「ありがとう」じゃ足りなくて…。素直に言うのは、はずかしくて…。君は私にとってかけがえない大切な存在だから。君にとって私も、そんな存在である事を願っているよ。

鈴木董さん(大曲中1年)「君の存在」

さんががんばってくれておかげです。「親孝行」のやり方なんてまだ子供だからよくわからないけど、私のわかる範囲で「親孝行」していくね。これからも、どうかよろしくお祈りします。

櫻田ヒサさん(大曲)「元氣と癒しの『大曲の花火』」  
昔は5人家族でしたが、今は後期高齢の2人暮らし。それが花火大会となると、泊まり客10人程を迎える民宿顔負けの年が続いています。大震災で「半壊」となった仙台区の姪と親類が主体で、皆元気を取り戻して帰るのが何よりです。今年も幸い枚数が買えました。花火師と関係の皆様にも、感謝感謝です。

佳作 櫻田ヒサさん(大曲)

進藤南さん(大曲高1年)「たくさん愛」  
私の家庭は父子家庭です。母がいなくなつてから大変なことなどがたくさんありました。しかし、そんな時に支えてくれたのが、昔から仲の良いお母さん方でした。私は母親の愛というものがよく分からなかったです。だからこそ、支えてくれたお母さん方に感謝しています。本当にありがとうございます。

仏壇に手を合わせ、絆の深さを知らされています。お陰様で豊かな人生でした。

## ふるさとの風習と恵みを実感

### 花館のサケまつり

花館のサケまつりが11月2日、花館地区を流れる玉川の河川敷で行われ、花館小学校の児童や保護者などおよそ350人が参加しました。

約120年前からサケの人工ふ化が行われている同地区。地区の風習や自然の恵み、環境保護の大切さを子どもたちに知ってもらおうと花館地区コミュニティ会議(佐藤正雄会長)が毎年行っています。

子どもたちは<sup>そじょう</sup>遡上するサケを捕獲する装置「ウライ」やふ化場で採卵作業を見学したほか、サケのつかみ捕りに挑戦。その後、自然の恵みに感謝しながら、いくら丼とさけ汁、ちゃんちゃん焼きを味わいました。



▲いけすでサケの手づかみを楽しむ子どもたち

▼風に舞う落下傘を目指して一斉に駆け出す参加者



## 残月目指して田んぼを駆ける

### 全日本残月花火選手権大会

第7回全日本残月花火選手権大会が11月3日、神岡北楯岡の田んぼで行われ、県内外からおよそ300人が参加しました。

「残月花火」は、かつて神社の奉納花火として親しまれてきた伝統的な昼花火です。大会は、打ち上げられた落下傘をいち早くつかみ取り、賞品と交換してもらうルール。子どもたちが楽しめる参加型の花火イベントとして一般社団法人大曲青年会議所(黒沢悟理事長)が毎年開催しています。参加者は、稲の切り株に足を取られながらも落下傘を力一杯追いかけていました。



### ナチュラルスタンスクラブ -地産地消優良活動表彰-

大曲のナチュラルスタンスクラブ(佐々木彰代表)が地産地消優良活動表彰(一般財団法人都市農山漁村交流活性化機構主催)で農林水産大臣賞に選ばれました。

生産者主導の地産地消を目指した取り組みとして注目を集めた地元スーパー内の販売ブース「地産地消の広場」や、食品残渣の堆肥化などの活動が評価されたものです。



### 食生活改善推進協議会 西仙北支部 -厚生労働大臣表彰-

大仙市食生活改善推進協議会西仙北支部(小笠原慶子支部長)が平成25年度栄養関係功労者(組織団体)に選ばれ、厚生労働大臣から表彰状が贈られました。

同支部は、昭和58年の発足以来、会員が一人1回以上地域伝達講習会を実施するなど、地域の食生活改善や健康づくりの普及啓発活動に尽力しています。



### 皆川 昇さん -県優良技能者表彰-

皆川昇さん=中仙=が平成25年度の秋田県優良技能者に選ばれ、県知事表彰を受けました。

皆川さんは昭和37年に秋田酒類製造株式会社(秋田市)に入社。以来、酒造技術の研鑽を積み重ね、杜氏として活躍されています。これまで全国新酒鑑評会金賞10回、東北清酒鑑評会優等賞18回受賞するなど、県内外で高い評価を得ています。

## 表彰・感謝状

功績をたたえて—おめでとうございます



# ことぶき ひやく さい 寿百歳

在宅で百歳を迎えられた皆さんをご紹介します



## 佐藤善治さん

長寿の秘訣はよく食べ、よく働き、よく寝ること

南外在住の善治さんは、大正2年11月12日生まれ。3男2女に恵まれ、妻イマさんと農業を営み、冬には出稼ぎをして生計を立て家族を支えました。97歳ごろまでは、トラクターやコンバインに乗り農作業に励んだとのこと。新聞を読むことが日課で、現在はイマさんと息子夫婦の4人で生活しています。

▼のし棒を使ってそばの麺づくりに挑戦する子どもたち



## 手づくりそばで収穫の秋を満喫

内小友小児童がそばづくりに挑戦

内小友小学校3年生20人が11月8日、大曲内小友の余目地区にある青空市場（産地直送販売所）でそば打ちを体験しました。

体験学習は、同地区の余目地域活性化対策いきいき会議協議会（三浦正彦会長）が耕作放棄地活用のために栽培しているソバを生かした地域づくり活動として行ったもの。開催は今回が2回目です。

子どもたちは自分たちの手で種まきと収穫をしたそば粉を材料に、同協議会会員に手伝ってもらいながらそば打ち体験と出来上がったそばの試食を楽しみました。



## 佐々木宗輔さん・佐藤トミエさん・白扇会

—秋田県老人クラブ大会県知事表彰—

第51回秋田県老人クラブ大会が10月23日、秋田県民会館で開かれ、佐々木宗輔さん＝神岡＝（写真左）と佐藤トミエさん＝大曲＝（写真中央）が老人福祉功績者に、白扇会（渡邊光司会長（写真右）・大曲）が優良老人クラブに選ばれ、それぞれ県知事表彰を受賞されました。

佐々木宗輔さんは、旧神岡町職員を退職後、平成20年から市老人クラブ連合会理事、25年からは副会長とし

て市老人クラブ連合会事業の推進に尽力。高齢者のスポーツ活動や奉仕活動を先導するなど活躍しています。

佐藤トミエさんは、単位老人クラブ会長・地区老人クラブ副会長・地区女性部副会長として、地域の高齢者福祉の向上に力を注いでいます。

白扇会は、地域貢献を最重点に、長年にわたって町内の排水路の清掃や消毒、神社や公園の清掃などの奉仕活動を行っています。



## 土肥広子さん

—法務大臣から感謝状—

このたび人権擁護委員を退任された土肥広子さん＝西仙北＝に法務大臣から感謝状が贈られました。

土肥さんは平成16年から9年間、人権問題の相談役として尽力されました。

人権擁護委員は、人権擁護委員法に基づき人権相談を受け、また、人権擁護の啓発活動をする民間ボランティアです。

## 感謝の気持ちをお米に託して ブータン国王に花火米を献上

「子供たちが作ったお米をブータン国王陛下にお渡しする会」が10月25日、東京都千代田区のホテルで開かれました。

花館小と四ツ屋小の児童が、東日本大震災発生後、福島県の小学校を慰問し子どもたちを励ましたブータン国王夫妻に感謝の気持ちを伝えるため、「大仙・おぼこ大曲花火米研究会」（小松憲司会長）の支援を受けながら栽培した「大曲花火米」を献上しようと企画された式典です。両校の児童を代表して、花館小5年の煤賀小桃さんと新潟千夏さん、四ツ屋小5年の太田快斗さんと鈴木萌花さんの4人が出席。在東京ブータン王国名誉総領事館名誉総領事の徳田ひとみさんに献上米の目録を手渡しました。



▲ブータン国王夫妻の心づかいに感謝の気持ちを伝えた式典

▼栗林市長から感慨深げな表情で賀詞を受け取る出席者



## 夫婦寄り添い大きな節目 大仙市金婚式

平成25年度大仙市金婚式が10月31日、仙北ふれあい文化センターで挙行されました。

今年金婚を迎えられたのは、日本が高度経済成長の真っ只中にあった昭和38年4月2日から翌年4月1日までに結婚した夫婦。式典には、対象となった79組のうち、68組が出席しました。

式典では、半世紀の長い道のりを苦楽をともにしながら手を取り合って歩んだ夫婦一組ずつに、栗林市長から賀詞と記念品が手渡されました。出席した夫婦は、感慨深げな表情で受け取っていました。

## 戦争と平和について考える 市民平和の集い

「市民平和の集い」が10月30日、大曲市民会館・小ホールで開かれ、地域住民や大曲中学校の生徒などおよそ400人が出席しました。

平成17年に「非核平和都市」を宣言した大仙市。集いは、市が平和と命の尊さ、戦争の恐ろしさなどについて考える機会を設けることで平和を願う精神を後世へ受け継いでいこうと平成22年から毎年開催しています。

集いでは、非核平和レポーターとして、今夏被爆地・広島市に派遣された大曲中学校2年の伊藤徹さん、山崎由樹乃さん、阿部有翔さん、同1年の小松真白さん、田口萌菜美さん、泉好香菜さんの6人が体験リポートを発表。「被爆体験者の『日本には復興する力がある』という言葉が印象に残った」「広島平和記念資料館では多くの外国人に会い、関心の高さを感じた」と3日間の体験学習を振り返りました。

また、秋田大学教育文化学部教授の外池智さんが「秋田から考える戦争と平和」と題して講演。秋田市の土崎空襲や鹿角市の花岡事件など秋田県内で戦争中に起こった悲しい出来事に触れながら、戦争の記憶を後世に語り継ぐことの大切さを訴えました。



- 1 非核平和レポーターとして広島市への派遣事業に参加した大曲中学校の生徒がスライド写真を使って体験リポートを発表
- 2 平和標語コンクールの入賞者に栗林市長が表彰状を贈呈（コンクールの結果は平成25年10月16日号参照）
- 3 秋田大学教授の外池さんが講演
- 4 聖霊高校ハンドベル部が繊細な鐘の音色を披露

# 栄光の軌跡

## THE TRACK OF GLORY



**日**頃の練習と努力の成果を発揮し、さまざまな分野で優れた成績を収めた「だいせん」の子どもたち。その活躍の記録をご紹介します。

※9月20日～11月19日成績報告受け付け分

### 【第52回秋田県中学校新人陸上競技大会】

**1**鈴木優花さん(中仙中学校・2年)

女子2年1,500m/第1位(4分40秒12・県新記録)

### 【第15回秋田県中学校秋季バドミントン大会】

**2**大曲中学校バドミントン部(鈴木康子顧問・部員数17人)

女子団体/優勝

鈴木遥香さん(2年)/女子シングルス 優勝

※東北大会出場

※写真左2人目から鈴木遥香さん、大見鈴果さん、土門彩羅さん

### 【第42回マーチングバンド・パトントワーリング東北大会】

**3**大曲中学校吹奏楽部(鈴木幸栄顧問・部員数91人)

中学生の部/金賞 ※全国大会推薦

※写真左2人目から佐藤碧衣さん、小西花菜さん、煙山美優さん

**4**大曲小学校マーチングバンド部(高橋猛顧問・部員数65人)

※写真左2人目から佐々木慧斗さん、小松愛実さん、雲然琢哉さん

**5**HMB花館小学校マーチングバンド(丹波貴彦顧問・部員数42人)

※写真左2人目から羽川菜月さん、相澤鈴さん、布屋辰泰さん

小学生の部/4・5ともに優秀賞 ※全国大会推薦

### 【第19回東北小学生バドミントン大会】

**6**菅原七海さん(神岡小・4年)

4年生以下ダブルス/準優勝 ※全国大会出場

## 本物の音楽にふれる

### 心のプロジェクト「夢の教室」

心のプロジェクト「夢の教室」が11月6日・7日の両日、東大曲小学校など市内4会場で開催されました。

子どもたちに一流のスポーツ選手や芸術家との交流を通じて夢に向かって努力することの大切さを学んでもらおうと市教育委員会が実施している「夢の教室」事業の一環です。

今回の講師は第7回大曲新人音楽祭コンクールで奨励賞を受賞した、チェリストの羽川真介さん(秋田市出身)。子どもたちは巧みな演奏技術で奏でられる情感あふれるチェロの旋律に聞き入っていました。



▲子どもたちに音楽の魅力と努力することの大切さを伝える羽川さん



# おおきなせなかに お便り広場

11月号・11月号お知らせ版へのお便り

今回寄せられたのは **28** 通

内訳 / 感想 28

## 先

日、秋の捻りフェアに行きました。生産者の方から直接購入でき、試食したり話を聞いたりしながら購入できてよかったです。

昔ながらの手作りの料理を私も作ってみたいのに、身近でやっている方がいないので、料理教室などがあればぜひ参加したいといつも感じていました。レシピを見かけることはありますが、実際に作っているところを見てみたいですし、そういう場を設けていただければ、よりたくさんの方に地元の味が伝わっていくかなと思います。ご年配の方の知恵を教えてくださいたいです。

今まで知らなかった地元の企業や農家の方の活躍を知ることができました。認知度を広めるためにも、もっと若い世代の方たちが来場しやすいイベントなどがあればなと思いました。

市内 女性

## 大

仙市にはたくさんの特産品がありますね。納豆、ようかん、カレー...どれも食べてみたいと思います。

農業元気を受賞した農業を担う若きリーダーの皆さん、頼もしいですね。

協和 40代女性

## 私

は、病気についていろいろ知りたいので、「健康の達人」を毎回読んでいます。

夏におばあちゃんが手術をしたとき、とっても不安でした。みんなが健康でいてほしいと思いい、いろんなことを覚えておきたいです。

南外 10代女性

## 南

外で行われた「おらだの秋フェス」に父と出かけました。会場では久しぶりにあった人と話すことができました。また、芸能発表や作品展示、農産物展示、華道、茶道などからは、一年の成果が伝わってきました。

元気のある地域であり続けるには、まず一人一人が元気でなくてはなりません。そして、幸せだと思える時間をたくさんもつことだと思いました。この地域祭はその一つであると思います。

南外 60代女性

## 菊

花ごはんは色がきれいですね。いつか私も作ってみたいと思います。

今回のプレゼントは納豆。納豆は毎朝食べています。抽選結果が楽しみです。

大曲 40代女性

## マ

イルズ・ニールさんの「外国人が見た秋田と大仙」だいせん体験記を読んで、いつからお米をあまり食べなくなっただのか考えてみました。

給食が食文化を変えてしまったのでしょいか。しかし、50代になってからは、体がお米を欲していると思います。やはり日本人は米文化圏なんだとあらためて強く感じさせられます。お米を一生懸命作っている農家の皆さんに感謝しつつ、お米を味わいたいものだと思います。

大曲 50代男性

## 今

では珍しくなった稲のほしさ掛けの前で躍動する子どもたちの一瞬をとらえた表紙写真、親父たちの甲子園500歳野球大会の真剣なプレーの写真、駅まつりの組み写真、いずれも編集担当の地道な努力と集中力、センスがあふれるものばかりで、いつも感謝しています。

大仙市特産品開発コンクールで入賞された5商品、おめでとうございます。これから消費者に支持されて大きく発展するようお願いしています。市民短歌大会の入賞作品は、珠玉の秀作ばかりで楽しませていただきました。

西仙北 70代男性

## 表

紙の稲刈り作業中の子どもたちも素敵ですね。秋はおいしいお米がうれしい季節。ヘルスメイトさんの健康レシピで紹介されていた菊花ごはんとずんだ汁に挑戦したいです。

神岡 50代女性

たくさんのお便り、ありがとうございました。紙面および編集スケジュールの都合で全てのお便りを掲載できませんでした。ご了承ください。

### お便りお待ちしております

「お便り広場」は皆さんのページです。市政に対する質問・意見など、皆さんの遠慮のない声をお聞かせください。

宛先はこちら  
〒014-8601  
大仙市企画部総合政策課

手紙・はがき、ファクス(0187-63-1119)またはEメール(kouhou@city.daisen.akita.jp)で送ってください。なお、Eメールの場合は件名に「お便り広場」と記入ください。





## ～蒸し器を使っておいしくつくろう～ ほっこりミートローフ

### 【材料(6人分)】

栄養価/1人分270キロカロリー 食塩1.3g

ベーコン……………8枚	片栗粉……………大さじ1
合いびき肉……………300g	塩……………小さじ2/3
鶏ひき肉……………300g	粗びき黒コショウ……………少々
卵……………2個	<付け合わせの野菜>
パン粉……………1.5カップ	ゆでたブロッコリーやトマトなど
牛乳……………大さじ6	好みの野菜

### 【作り方】

- ①ベーコン以外の材料すべてをよく混ぜ合わせる。たたきつけるようにして空気を抜いて、2等分する。
- ②クッキングシートを20センチほどの長さに切り、その上に同じ長さに切ったラップを重ねる。
- ③②の上にベーコン4枚を並べて、そのベーコンの上に①の半量をのせる。手前からクルリと巻く。
- ④クッキングシートとラップを同様に準備し、残りのベーコンと①の種で同じように作る。
- ⑤蒸気のあがった蒸し器で20～25分ほど蒸す。中まで火がとおり、あら熱がとれたら食べやすい大きさに切る。付け合せの野菜と一緒に彩りよく皿に盛る。



塩小さじ2/3の代わりに、みそ大さじ2を使うと和風味になります！

今月のレシピ当番は神岡支部の  
工藤満喜子さんです



新鮮な情報を速やかにお知らせします！

## 平成25年12月1日、“今風”にモデルチェンジ 大仙市公式ホームページが リニューアルオープンします

市では、老朽化したホームページ用サーバーの入れ替えに合わせ、「大仙市公式ホームページ」をリニューアルします。市民の皆さんにより親しんでいただけるよう、「見やすさ」と「使いやすさ」に配慮したデザインを目指しました。ぜひアクセスしてみてください。

### 【新ホームページの見どころ】

- ①スマートフォンに対応。専用画面が表示され、タッチパネルでの操作が簡単になりました。
- ②ばらつきのあったレイアウトを統一。文字サイズは利用者の方がお好みの大きさに変更できるようになりました。
- ③トップページ中央部に市役所での各種手続き方法などをジャンル別にまとめたアイコンボタンを配置。市民の皆さんからの問い合わせが多い話題にアクセスしやすくなりました。

【問い合わせ】総合政策課広報班 ☎0187-63-1111 内線225～227



### 大仙市公式ホームページ

URL ☎ <http://www.city.daisen.akita.jp/>

※リニューアル後もURLはこれまでと同じです。

※画像は製作中のホームページトップ画面です。

公開時には変更になる場合があります。あらかじめご了承ください。

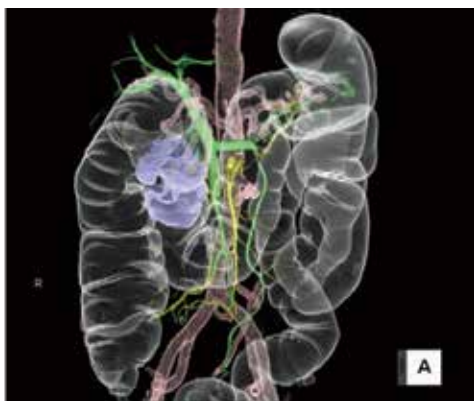
# 仮

想大腸内視鏡検査(CTコロノグラフィー)とは、おしりから

大腸へ二酸化炭素ガスを注入したうえでCT撮影を行い、画像処理を行って実際の腸内視鏡でのぞいているような画像を得る方法です(図)。従来、大腸を調べるために内視鏡検査やバリウム検査をおこなっていましたが、ひどい苦痛を経験された方は少なくないと思います。

CTコロノグラフィーは、平成24年1月に健康保険適用

が認められました。当院では、平成25年度より導入しておりますが、県内ではまだ2、3施設しか導入しておりません。実際の検査方法は、CT検査台の上でおしりから二酸化炭素ガスを注入し、通常のCTと同じ撮影を行います。ガスを入れる時には、おなか張った感じがしま



[図]CTコロノグラフィーで処理した大腸の画像



## 大曲仙北医師会

仙北組合総合病院 外科

大村 範幸 医師

大曲通町 1-30  
☎ 0187-63-2111

すが痛みはほとんどなく、腸の中に入ったガスは15分程度で体内に吸収されるので、違和感は速やかに消失します。撮影はおおむけとうつ伏せの2回行います。10分前後で撮影は終了し、「通常の大腸内視鏡検査や大腸バリウム検査で経験するような苦痛はほとんどない」といつてよいかと思います。また大腸バリウム検査より得られる情報も多く優れた検査といえます。

しかし、大腸の中を空にしな

ければならないので、大腸内視鏡をおこなうときと同じ下剤の服用(2リットルの液体の内服)が必要になります。つまり下剤服用の苦痛は変わりません。また、CTコロノグラフィーでがんやポリープが疑われた場合は、通常の大腸内視鏡検査をあらためておこなわなければいけません。さらに便の残り

ポリープとの判別が困難であり、がんやポリープと違って通常の大腸内視鏡検査をすると実際は便であつたということ(偽陽性)もありうるのが弱点です。次の方にCTコロノグラフィーをお勧めしています。

- ① 通常の大腸内視鏡で病変を認め、その病変の確認とさらなる情報収集が必要と判断された方
  - ② 高齢、心臓や肺の病気があるため、通常の大腸力メラ検査が困難と判断される方(ただし、下剤による身体への負担はかかります)
  - ③ 腸の癒着などによって、腸の曲がり著しく、通常の大腸内視鏡挿入が困難かつリスクを伴うと判断された方
- 詳細は、当院消化器科・外科外来またはかかりつけ医にお問い合わせください。

## 仮想大腸内視鏡検査 (CTコロノグラフィー) はじめました!

Talk about

“Start virtual large intestine endoscopy”



Medical Chart no. 78

※「大曲仙北医師会」は、大仙市、仙北市、美郷町の医師で組織しています

# 健康の達人

Letter from Omagari-Semboku Medical Association  
Master of HEALTHY!

大曲仙北医師会からの便り

大曲仙北医師会ホームページ  
パソコンから <http://www.omagari-med.or.jp/>  
携帯電話から <http://www.omagari-med.or.jp/i/>

# 健康通信

問い合わせは各健康増進センターへ

健康増進センター

中央(大曲保健センター内/大曲)

西部(西仙北庁舎内/神岡・西仙北・協和・南外)

東部(中仙庁舎内/中仙・仙北・太田)

☎ 0187-62-9301

☎ 0187-62-1015

☎ 0187-75-0476

☎ 0187-56-7211



## 不活化ポリオワクチンまたは4種混合ワクチン 4回目接種のお知らせ

不活化ポリオワクチンは、初回接種3回、追加接種1回の合計4回の接種が必要です。平成24年9月に単独不活化ポリオワクチン、11月に4種混合ワクチン(3種混合と不活化ポリオワクチン)の接種が開始されてから1年以上経過し、それぞれ追加接種の時期になりました。

時間が経過すると、免疫が少しずつ弱まりますので免疫力を高める4回目の追加接種が大切です。

母子健康手帳で接種記録を確認し、4回目の追加接種を受けましょう。

接種時期や内容などの接種スケジュールについては、健康増進センター各分室にお気軽にご相談ください。

### ◆接種回数と標準的な接種年齢と接種間隔

	接種年齢	接種回数	接種間隔
初回接種	生後3カ月から12カ月	3回	20日から56日までの間隔をおいて
追加接種	初回接種終了後12カ月から18カ月	1回	初回接種の3回目接種が終了後、12カ月から18カ月(最低6カ月以上)の間隔をおいて

◆接種方法/定期予防接種実施医療機関に電話で予約し、母子健康手帳を持参の上接種してください。予約票は、定期予防接種実施医療機関に用意しています。

◆接種料金/無料



## 受診期限は12月31日(火) 成人歯周疾患検診

今年度の歯周疾患検診の受診期限は12月31日です。通知が届いた方でまだ検診を受けていない方は、通知に記載されている「協力歯科医療機関」に予約し、受診してください。

◆対象/昭和48年4月2日から昭和49年4月1日までに生まれた方、昭和38年4月2日から昭和39年4月1日までに生まれた方、昭和28年4月2日から昭和29年4月1日までに生まれた方、昭和18年4月2日から昭和19年4月1日までに生まれた方

◆自己負担額/1,000円

※無料になる方については通知を確認ください。

◆受診期限/12月31日(火)

◆検診内容/歯肉周りの状態やむし歯の有無等の検査、歯の磨き方指導など

予防を心掛け、感染拡大を防ぎましょう

## ノロウイルスによる 感染性胃腸炎に注意

ノロウイルスは冬季を中心に発生する、感染性胃腸炎の原因となるウイルスです。感染力が強く、ごく少量でも口から体内に入ることによって感染します。

主な症状は吐き気や嘔吐、下痢、発熱で、子どもの場合は1日に数回からひどい時には10回以上、嘔吐する場合があります。

### 予防のポイント

①こまめな手洗い/トイレ後、調理前、食事の直前に、必ず石けんで30秒を目安に手を洗いましょう。

②食品の十分な加熱/

食品は、中心温度85度で1分以上加熱しましょう。

③調理器具などの消毒/

まな板、布巾などはよく洗い、熱湯や塩素系漂白剤で消毒しましょう。



### ノロウイルスに 感染したら

症状が出たら、医療機関を受診しましょう。

感染した方の嘔吐物やふん便には大量のウイルスが含まれているため、感染が広がる可能性があります。嘔吐物は、使い捨ての手袋を使い、新聞紙やペーパータオルなどで拭き取った後、薄めた塩素系漂白剤を染み込ませたティッシュペーパーなどで拭き取り消毒してください。汚物が付着した衣類は消毒してから洗濯しましょう。

症状が出た方は、最後に入浴するかシャワーだけにしましょう。

### 【塩素系漂白剤を薄めた消毒液の作り方】

少し水を入れた500ミリリットルのペットボトルに、家庭用塩素系漂白剤の原液(塩素濃度約5%)をペットボトルのキャップで2分の1杯加え、ボトルいっぱいまで水を入れてください。

中仙図書館のおすすめ

**わらの民俗誌** 斎藤たま／著（論創社）  
（中仙図書館所蔵あり）

「わら」が道具として最大限に利用されていた時代の記録です。著者が各地を訪ね、そこに暮らす人々へ直接取材し、自分の体験も交えて書かれています。

ぞうり・布団などの日常用品、しめ縄に込められた様々な意味、出産から葬送まで、人の一生に深く関わってきた「わら」への興味が深まり、懐かしさと驚きを感じられるでしょう。これから「わら」が気になるかもしれません。



新  
着  
月  
書

ここで紹介する以外にもたくさんの本が入っています。希望する本がない場合は、図書館職員に声を掛けてください。市内の各図書館のほか、県立図書館からも取り寄せます。

小説・一般向け図書

- 月と太陽／瀬名秀明
- 燃える家／田中慎弥
- 大江戸恐龍伝 第1巻・第2巻／夢枕獯
- イン・ザ・ヘブン／新井素子
- ほろびぬ姫／井上荒野
- まほろ駅前狂騒曲／三浦しをん
- 独走／堂場瞬一
- 探偵部への挑戦状／東川篤哉
- 騙し絵／犬飼六岐
- 公園通りのクロエ／野中柊
- 潮鳴り／葉室麟

幼児・児童向け図書

- 晩年様式集 イン・レイト・スタイル／大江健三郎
- おつきさんのぼうし／黒井健
- おばけのゆきだるま／ジャック・デュケノワ
- 水の精とふしぎなカヌー／岡田淳
- マッティのうそとほんとの物語／ザラー・ナオウラ
- ヤッホーホイホー／スズキコージ
- おかあさんの顔／フレヤ・ブラックウッド

### ブックスタートボランティアを募集

赤ちゃんへの絵本読み聞かせを行うブックスタートボランティアを募集しています。興味のある方は、大曲図書館に連絡ください。



### 各図書館イベント／

#### 【おはなし会】

- 仙北 12月14日(土) 午前10時30分～
- 神岡 12月21日(土) 午前11時～
- 西仙北 12月21日(土) 午前10時～11時

#### 【クリスマスおはなし会】

- 大曲 12月14日(土) 午後2時～3時

#### 【クリスマススペシャルおはなし会】

- 協和 12月15日(日) 午前10時～

#### 【どんぐり文庫 クリスマスおはなし会】

- 太田(敬愛館) 12月15日(日) 午前9時30分～11時

### ■ 大曲図書館企画展／「来て！見て！曲養～大曲養護学校出張学校展」

期間／12月3日(火)から24日(火)まで

時間／午前9時～午後7時

### ■ 各図書館休館日／【12月】▼2日＝大曲、神岡、中仙、南外、仙北、太田▼2

日から4日まで＝協和(資料整理期間) ▼4日＝西仙北【1月】▼27日＝協和

※年末年始のため、大曲以外の図書館は12月28日から1月4日まで、大曲図書館は12月29日から1月4日まで休館します。

#### 各図書館問い合わせ

大曲図書館 ☎ 0187-62-1012	協和図書館 ☎ 018-892-3830
神岡図書館 ☎ 0187-72-2501	南外図書館 ☎ 0187-74-2130
西仙北図書館 ☎ 0187-75-0099	仙北図書館 ☎ 0187-69-3334
中仙図書館 ☎ 0187-56-7200	太田図書館 ☎ 0187-88-1119

## 12月の市長日程

※日程は変更になる場合があります。

- 2日・月 定例記者会見
- 9日・月 第4回市議会定例会(第2日目)
- 10日・火 第4回市議会定例会(第3日目)
- 11日・水 大仙雪まる隊出動式
- 13日・金 仙北地域「農政講演会」
- 16日・月 秋田県トラック協会部との災害時応援協定調印式  
全国花火競技大会大会委員会・実行委員会
- 17日・火 第4回市議会定例会(第4日目)
- 24日・火 花館財産区議会  
西部学校給食センター建設工事安全祈願祭
- 25日・水 農業振興地域整備促進協議会
- 27日・金 仕事納めの式

### 市長交際費

(10月1日～31日)

摘要	件数	金額
慶祝	17	144,000円
協賛	4	25,530円
弔慰	1	10,000円
合計	22	179,530円

※慶祝＝市長等が出席する行事の会費やお祝いなど  
 ※協賛＝各種事業協賛金や各種大会市長賞および副賞など  
 ※弔慰＝行政委員会の委員等、市政に深く関わりのある方や旧市町村の功労(績)者に対する香典など



JR東日本の日帰り旅行企画「駅からハイキング」に参加し、花館のサケまつりを訪れた観光客を迎える栗林市長

人口と世帯数		人口増減内訳	
人口	87,921人 (-35)	出生	66人
男	41,234人 (-6)	死亡	100人
女	46,687人 (-29)	転入	143人
世帯数	31,158世帯 (7)	転出	144人

※( )内は前月比 10/31現在



認知症の方と家族の集い

「たんぼぼの会」に参加してみませんか？

認知症は、記憶力が低下したり、理解力・判断力が衰えたりするため、何度も同じことを聞いたり家の場所や家族のことが分からなくなったり、今まで当たり前でできたことが難しくなってしまう病気です。そのため、認知症の方を支える家族は、今までと変わってしまった生活に戸惑いや不安を感じたり、悩みを誰にも話せず一人で抱えてしまったりします。

たんぼぼの会は、認知症の方を介護する家族の方たちが、情報交換や勉強会などを通して、日頃の悩みや不安など語り合うことでリフレッシュできる場を提供しています。認知症の家族を介護している方や経験された方はもちろん、介護を応援する専門職の方など、どなたでも気軽に参加ください。

何回か参加して、話したり聞いたりしたことで、自分が変わってきた。優しく穏やかな気持ちで接することができるようになった。

一人で悩んでいるよりも、他の人の話を聞いたら励みになった。

家ではなかなか言うことのできない本音を話したら、気持ちが軽くなった。

不安や悩みなどを話したり、他の人の話を聞いたりするだけで気持ちが楽になることもあります。自分の心の中にあるさまざまな思いなど誰かに話したいことはありませんか？一人で悩まず、まずは思いを打ち明けてみませんか？

今後の「たんぼぼの会」の日程

- ◆ 期日 / 平成26年 1月15日(水)、3月12日(水)
- ◆ 時間 / 午前10時～11時30分(午前9時45分受け付け開始)
- ◆ 会場 / 大曲交流センター

「たんぼぼの会」に関する問い合わせは各高齢者あんしん相談室（地域包括支援センター）へ

中央 (大曲庁舎 / 大曲・四ツ屋・花館地区)  
☎ 0187-63-1111 内線 169

西部 (西仙北庁舎 / 神岡・西仙北・南外)  
☎ 0187-87-3970

南部 (社会福祉協議会本所 / 大曲・内小友・西根・藤木・角間川地区)  
☎ 0187-88-8030

東部 (中仙庁舎 / 中仙・仙北・太田)  
☎ 0187-56-7125

協和 (社会福祉協議会協和支所 / 協和)  
☎ 018-892-3838

介護保険事務所  
からのお知らせ

介護保険を使用して住宅改修  
介護保険の支給対象となる住宅改修の工事と注意点

要介護または要支援認定を受けている方が在宅で支障なく生活できるように、手すりの取り付けなどの介護保険の支給対象となる住宅改修を行う場合、費用の9割が介護保険から支給されます。(申請上限額20万円)

◆支給対象工事／

- ①手すりの取り付け
- ②段差の解消
- ③滑り防止または移動の円滑化などのための床や通路面の材料の変更
- ④引き戸などへの扉の取り換え
- ⑤洋式便器などへの便器の取り換え
- ⑥その他、①～⑤の工事に伴い必要な工事



◆申請方法／

担当のケアマネジャーに相談の上、工事を始める前に介護保険事務所に申請します。

◆支給方法／

【償還払い】

利用者が工事費用を全額負担し、後日、申請することで介護保険から工事費用の9割分が払い戻されます。

【受領委任払い】

利用者が事業者には保険給付分の受領を委任することで、利用者は自己負担分の費用の1割のみを事業者へ支払います。(費用の9割は介護保険から工事業者に直接支払われます。)

※受領委任払いの場合は、あらかじめ工事業者から介護保険事務所に届出が必要です。受領委任払いでの支給が可能かどうかを事前に工事業者に確認してください。

【問い合わせ・申請】

介護保険事務所 保険指導班 ☎0187-86-3911

## お正月のお花を生けましょう 簡単生け花教室

- ◆期日/12月27日(金)
  - ◆時間/①午前10時~11時30分  
②午後6時30分~8時
  - ◆会場/はびねす大仙
  - ◆定員/各回15人
  - ◆参加費/1,500円  
(手作り花器代含む)
  - ◆申込期限/12月16日(月)
  - ◆講師/竹内牧瞳さん
- 【問い合わせ・申し込み】**  
はびねす大仙 ☎0187-88-8722

## フラワーアレンジメントを学ぶ 市民フラワーデザイン講座

- ◆日時/12月11日(水)  
午後5時~7時
  - ◆会場/はびねす大仙
  - ◆受講料/無料  
(別途、材料代約1,500円)
  - ◆テーマ/クリスマスの花
- 【問い合わせ・申し込み】**  
NPO法人フラワーデザイン  
普及協会 栗林さん  
☎090-2270-6644

## ペアーレ大仙・特別講座 「一閑張」に挑戦しませんか

- 竹のざるやかごに和紙や布を張り、柿渋を塗って作る「一閑張」に挑戦してみませんか。初めての方も、作ったことがある方も一緒に楽しく作りましょう。
- ※全4回で2つの作品を作ります。
- ◆期日/12月22日(日)、26日(木)
  - ◆時間/①午前10時30分~正午  
②午後1時~2時30分
  - ◆会場/ペアーレ大仙
  - ◆定員/15人
  - ◆受講料/5,600円(4回分)  
※別途、材料費約6,000円
  - ◆申込方法/ペアーレ大仙窓口で受講料を添えて申し込み
  - ◆申込期限/12月18日(水)
  - ◆講師/丹野真樹さん
- 【問い合わせ】**  
ペアーレ大仙 ☎0187-63-8600

## 生ごみ堆肥化でエコ生活 EM 活用勉強会

- 環境にやさしいEM(有用微生物群)活用のための基本を学びます。
- EMで米のとぎ汁発酵液、活性液生ごみ堆肥用のぼかし作りとその活用の仕方やEM資材による自然農法、環境家計簿のつけ方などを学んで楽しくエコ生活しませんか。
- ◆期日/12月8日(日)・9日(月)
  - ◆時間/午前9時30分~正午、午後1時30分~4時(全4回)  
※各回同じ内容です。
  - ◆会場/秋田ふるさと館OTA  
(大曲通町2-37)
  - ◆定員/各回6人
  - ◆参加費/500円(資料・材料代)
- 【問い合わせ・申し込み】**  
大仙市EMによる環境浄化研究会  
太田さん ☎・FAX 0187-63-6080

## 韓国のお正月料理を体験 韓国料理教室

- ◆日時/12月15日(日)  
午前10時~午後1時
  - ◆会場/仙北ふれあい文化センター
  - ◆定員/12人
  - ◆参加費/500円(材料代)
  - ◆申込期限/12月11日(水)
  - ◆講師/ユ・ウギョンさん  
(大仙市国際交流員)
- 【問い合わせ・申し込み】**  
大仙市国際交流協会事務局  
(男女共同参画・交流推進課内)  
☎0187-63-1111 内線297

## お正月のしめ飾りを作ろう フラワーデザイン講座

- ◆日時/12月19日(木)  
午後6時~8時
  - ◆会場/はびねす大仙
  - ◆定員/20人
  - ◆参加費/1,500円(材料代)
  - ◆申込期限/12月16日(月)
  - ◆持参するもの/はさみ
  - ◆講師/栗林登さん
- 【問い合わせ・申し込み】**  
はびねす大仙 ☎0187-88-8722

## Course 講習

### 大曲技術専門校の スキルアップセミナー

- ①【アクセスの応用】  
期日/平成26年1月14日(火)・15日(水)
  - ②【技能検定建築大工1級  
学科試験準備講習】  
期日/平成26年1月22日(水)・23日(木)
  - ③【会計ソフト導入設定・  
日常処理コース】  
期日/平成26年1月27日(月)・28日(火)
- ◆対象/会社等に勤務している方
  - ◆時間/午前9時~午後4時
  - ◆会場/大曲技術専門校
  - ◆定員/各10人
  - ◆受講料/無料(別途テキスト代)
- 【問い合わせ・申し込み】**  
大曲技術専門校民間訓練支援室  
☎0187-62-6321

### IT事務基礎科 求職者支援訓練受講者募集

- IT事務に必要なスキル、会計・簿記の基礎能力を学びます。受講者の選考は面接と筆記試験で行います。※一定要件を満たす場合には一定額の給付金を受けられます。詳細はハローワークに確認ください。
- ◆対象/ハローワークに求職申し込みしており、職業訓練その他の支援措置の必要性が認められる方
  - ◆訓練期間/平成26年1月15日(水)から4月14日(月)まで(土・日、祝日を除く)
  - ◆時間/午前9時~午後3時50分
  - ◆会場/RanRanスクール  
(花館常保寺97-1)
  - ◆定員/15人
  - ◆受講料/無料  
(別途、テキスト代1万1,158円)
  - ◆申し込み方法/最寄りのハローワークで申し込み
  - ◆申込期限/12月20日(金)
- 【問い合わせ】**  
RanRanスクール高橋さん  
☎0187-86-0845

**ご協力をお願いします。フィリピン台風 30 号被害義援金**

◆募金箱設置場所／市民課、各支所市民サービス課、花火庵（大曲通町 3-3）、大仙市観光情報センター（大曲駅内）  
 【問い合わせ】大仙市国際交流協会事務局（男女共同参画・交流推進課内）内線 297

**北朝鮮人権侵害問題解決のため  
情報提供をお待ちしています**

北朝鮮当局による拉致問題を解決し、再発を防ぐためには、一人一人がこの問題を認識し、関心を深めることが大切です。

日本人拉致容疑事案についての情報をお持ちの方は大仙警察署までご連絡ください。

**【問い合わせ・情報提供】**

大仙警察署 ☎0187-63-3355

**給食物資納入希望業者  
公募しています**

市内の各学校給食センターで平成26年4月から使用する給食物資（食料品）の納入を希望する業者を公募しています。申請・応募条件などの詳細は、問い合わせください。

◆申請期限／平成26年1月16日(木)

**【問い合わせ・申請】**

学校給食総合センター

☎0187-86-4171



**平成26年1月から対象者が拡大  
記帳・帳簿等の保存制度**

個人の白色申告者のうち前々年分または前年分の事業所得・不動産所得・山林所得の合計額が300万円を超える方は記帳と帳簿書類の保存が必要ですが、平成26年1月からはこれらの所得がある全ての方（所得税と復興特別所得税の申告が不要の方も含む）も必要となります。

記帳・帳簿等の保存制度や記帳内容の詳細は、国税庁ホームページ（<http://www.nta.go.jp>）をご覧ください。最寄りの税務署にお問い合わせください。

**【問い合わせ】**

大曲税務署 ☎0187-62-2191

**冬場の釣り  
安全に楽しみましょう**

安全に釣りを楽しむために次のことに気をつけ、万が一に海難事故にあったときや発見したときは「118」に電話をしましょう。

- ライフジャケットの着用
- 防水対策をした携帯電話を持つ
- 立入り禁止場所には入らない
- 1人で行動しない
- 悪天候に無理な釣りをしない

**【問い合わせ】**

秋田海上保安部警備救難課  
☎018-845-1622

**12月1日に募金活動が始まります  
歳末たすけあい運動**

12月1日から25日まで、「みんなでささえあうあったかい地域づくり」をスローガンに、募金活動を行う「歳末たすけあい運動」。寄せられた募金は要援護世帯への見舞金や福祉活動を行う団体への支援金として使われます。

ご理解とご協力をお願いします。

**【問い合わせ】**

大仙市社会福祉協議会本所  
☎0187-63-0277

**農業用の軽油引取税免税証の交付申請  
集合受け付けを行います**

農業用機械に軽油を使用する場合、免税証と引き換えに軽油引取税が免除となります。

免税証の交付を希望する方は、必要書類(右表参照)を持参し、各会場にお越しください。

次の日程以外は受け付けを行いませんのでご注意ください。  
 ※申請書等がない方は問い合わせください。

**【問い合わせ】**

秋田県総合県税事務所  
 仙北支所 ☎0187-63-5222  
 秋田県総合県税事務所課税第二課 ☎018-860-3341

**必要書類**

準備するもの	新規	更新	継続	書換
免税軽油使用者証		○	○	○
機械の購入証明書	○			○
免税軽油使用者証 交付申請書	○	○		
誓約書	○	○		
秋田県証紙	○	○		
免税証交付申請書	○	○	○	○
農業委員会が交付する 耕作証明書	○	○	○	○
免税軽油の引取り等に 係る報告書		○	○	○
平成25年に購入した軽油 の納品書または購入証明書		○	○	○
印鑑	○	○	○	○
未使用の免税証		○	○	○

**受け付け日程**

地域	期日	時間	会場
南外	12月24日(火)	午前9時30分～11時	南外庁舎 第1会議室
神岡	12月24日(火)	午後1時～3時	神岡福祉センター 婦人研修室
中仙	12月26日(木)	午前10時～11時30分、 午後1時～3時30分	中仙農村環境改善 センター 農事研修室
	12月27日(金)		西仙北庁舎 第5会議室
西仙北	平成26年1月10日(金)		西仙北庁舎 第5会議室
太田	平成26年1月15日(水)	午前10時～11時30分、 午後1時～3時30分	太田文化プラザ ホール
	平成26年1月16日(木)		協和庁舎 第2・3会議室
協和	平成26年1月27日(月)		協和庁舎 第2・3会議室
仙北	平成26年2月13日(木)		仙北地域振興局 第5会議室
大曲	平成26年2月14日(金)		仙北地域振興局 第5会議室

## 宝くじ助成金を活用 東今泉部落に太鼓を整備

東今泉部落では、宝くじ助成金を活用し、長胴太鼓5張等を新たに購入しました。

財団法人自治総合センターでは、地域社会の健全な発展と住民福祉の向上を目的に、安全安心の地域・まちづくり、地域文化の支援、地域の国際化の推進などへの助成を行う、宝くじの社会貢献広報事業を行っています。

### 【問い合わせ】

総合政策課  
☎0187-63-1111 内線237



## 味わいある浮彫彫刻 小林鴻一さん浮彫展

- ◆期間/12月18日(水)から26日(木)まで(月曜日を除く)
- ◆時間/午前9時～午後4時
- ◆会場/産業展示館

### 【問い合わせ】

女性センター ☎0187-62-1713

## 大川西根小学校パイプオルガン クリスマスコンサート

パイプオルガンとチェロのハーモニーをお楽しみください。

- ◆日時/12月20日(金)  
午後3時30分開演(午後3時開場)
- ◆会場/大川西根小学校
- ◆入場料/無料

### 【問い合わせ】

大川西根小学校 ☎0187-68-3030

## ふるさとへの思いを歌に込めて 大いなる秋田大演奏会

- ◆日時/12月15日(日)  
午後2時開演(午後1時30分開場)
- ◆会場/大曲市民会館・大ホール
- ◆入場料/無料

### 【問い合わせ】

大曲市民会館・大いなる秋田係  
☎0187-63-8766

## 無料で相談に応じます 人権・困りごと特設相談所

「人権週間」の啓発活動として、大曲人権擁護委員協議会と秋田地方法務局大曲支局では特設相談所を設置します。

- 12月2日(月)  
会場/協和市民センター(和ピア)
- 12月5日(木)  
会場/太田文化プラザ、中仙農村環境改善センター、仙北庁舎、南外公民館
- 12月6日(金)  
会場/神岡福祉センター
- 12月7日(土)  
会場/大曲交流センター、西仙北高齢者ふれあいセンター
- ◆時間/午前10時～午後3時
- ◆相談内容/親子・夫婦関係、近隣とのトラブル、虐待、いじめ、名誉・信用に関することなど

### 【問い合わせ】

秋田地方法務局大曲支局  
☎0187-63-2100

## 事前に申し込みが必要で 司法書士会無料相談会

- ◆日時/12月25日(水)  
午後5時30分～午後7時
- ◆会場/サンクエスト大曲
- ◆申込期限/12月20日(金)
- ◆相談内容/不動産、会社や法人の登記、多重債務、成年後見など
- 【問い合わせ・申し込み】  
秋田県司法書士会 ☎018-824-0187

## 事前に申し込みが必要で 高齢者の無料法律相談

- ◆対象/おおむね65歳以上の方
- ◆日時/12月26日(木)  
午前10時～午後3時
- ◆会場/大仙市社会福祉協議会  
仙北支所
- ◆定員/8人(相談は1人30分程度。同じ相談内容は1人1回まで)
- ◆相談員/久島憲晴さん(弁護士)
- 【問い合わせ・申し込み】  
大仙市社会福祉協議会仙北支所  
☎0187-69-7799

## 活用していますか？

### 「お薬手帳」

#### お薬手帳とは？

処方された薬の名前や飲む量、回数などの記録(薬歴)を残すもの。この記録により、医師・歯科医師・薬剤師が、どのような薬をどのくらいの期間使用しているかを判断できます。そのため、かかりつけ以外の病院で薬をもらうときにも薬の重複や飲み合わせの確認ができます。



#### お薬手帳の使い方は？

- ①病院や薬局へ行った時は必ず、医師・歯科医師・薬剤師に見せましょう
- ②薬局や薬店で薬を購入した時に薬品名を記録しましょう
- ③通院、旅行、出張などの外出するときには必ず持ち歩きましょう
- ④お薬手帳は一冊にすべてを記録し、複数ある場合は一冊にまとめましょう

※処方箋の有効日数は、発行日から4日以内です。特に年末に発行された処方箋は、年始には有効期限が切れている場合がありますので、注意しましょう。

### 【問い合わせ】

秋田県薬剤師会大曲仙北支部(こまち調剤薬局内事務局)  
☎0187-86-0363

### 作品を募集します 新春俳句大会

新春俳句大会を開催します。作品は楷書で書き、難解な漢字にはふりがなをふって申し込みください。※申し込み後の作品の訂正はできません。

- ◆対象／大曲に在住・在勤の方、または大曲の俳句会に所属している方
- ◆日時／1月30日(木)

午前9時30分～

- ◆会場／大曲交流センター
  - ◆参加費／投句料1,500円、昼食代500円、懇親会費2,000円
- ※昼食代、懇親会費は希望者のみ

◆申し込み方法／大曲地域の公民館と大曲図書館に用意している申込(投句)用紙に、①新年・当季雑詠2句(未発表のものに限る)②住所③氏名(ふりがな)・俳号④電話番号⑤年齢(学校名・学年)⑥大会参加の有無⑦昼食の有無⑧懇親会参加の有無—を記入し、参加費を添えて申し込み

※郵送の場合は、現金書留または定額小為替を利用してください。

- ◆申込期限／12月17日(火)※必着
- ◆申込先／〒014-0025 大仙市大曲大町7-2 大仙市勤労青少年ホーム俳句大会係(金曜日は休館)

#### 【問い合わせ】

生涯学習課  
☎0187-63-1111 内線339

### 大曲スキースポーツ少年団 団員募集

- ◆対象／大曲地域の小学生
- ◆期日／12月23日(月)、平成26年1月12日から3月2日までの毎週日曜日(全9回)
- ◆時間／午前9時～正午
- ◆会場／大曲ファミリースキー場 ほか
- ◆定員／50人
- ◆参加費／8,000円(保険代、リフト代) ※別途、ゼッケン代3,000円
- ◆申込期限／12月15日(日)

#### 【問い合わせ・申し込み】

大曲スキースポーツ少年団  
高橋さん ☎0187-62-4985

### これからの農政を語る 仙北地域「農政講演会」

- ◆日時／12月13日(金)  
午後3時30分～5時
- ◆会場／大曲市民会館・小ホール
- ◆入場料／無料
- ◆申込期限／12月10日(火)
- ◆講師／  
東北農政局長・佐々木康雄さん

#### 【問い合わせ・申し込み】

各支所農林建設課  
農林振興課 ☎0187-63-1111  
内線256・259

### 活動の輪を広げよう スペシャルオリンピックス講演会

- ◆日時／12月4日(水)  
午前10時30分～11時30分
- ◆会場／大曲エンパイヤホテル
- ◆入場料／無料
- ◆講師／スペシャルオリンピックス  
日本名誉会長・細川佳代子さん

#### 【問い合わせ・申し込み】

スペシャルオリンピックス  
日本・秋田設立準備委員会  
田中さん ☎090-7521-8888



### スキーゲノッス大曲クラブ ジュニアスキースクール参加者募集

- ◆対象／小学生
- ◆期日／平成26年1月5日から2月23日までの毎週日曜日  
※2月9日(日)は前日の2月8日(土)開催
- ◆時間／午前9時30分～午後3時
- ◆会場／大曲ファミリースキー場 ほか
- ◆定員／50人
- ◆参加費／8,000円  
(別途保険代、リフト代)

◆申し込み方法／スポーツハウス  
タミヤ(大曲栄町)に用意している  
申込書に必要事項を記入し提出

#### 【問い合わせ】

三浦さん ☎090-1496-5406  
古谷さん ☎090-7338-9247

### 歌とバレエのステージ 第6回クリスタルコンサート

- ◆日時／12月7日(土)  
午後2時開演(午後1時30分開場)
  - ◆会場／大曲市民会館・大ホール
  - ◆入場料／無料
- 【問い合わせ】  
あんだんて 伊藤さん  
☎090-8924-0515

### 柔らかい音色をお楽しみください オカリナミニコンサート

- ◆日時／12月21日(土)  
午後3時15分開演(午後3時開場)
  - ◆会場／サンクエスト大曲
  - ◆入場料／無料
- 【問い合わせ】  
日高見さん ☎090-4918-4674

### 華やかな着物の世界 リメイク着物のファッションショー

着物をリメイクした衣装のファッションショーにモデルとして参加しませんか。着物のリメイク相談や着付け体験なども行います。

- ◆日時／12月23日(月)  
午前10時～午後4時
  - ◆会場／協和市民センター(和ピア)
  - ◆入場料／無料
- 【問い合わせ】  
手作り工房心紬 ☎0187-72-2610

### 素敵なお会いを見つけませんか 「冬恋物語」

食事やお酒を楽しみながら、一緒に盛り上がりましょう。

- ◆対象／25歳から42歳までの  
独身男女
- ◆日時／12月14日(土) 午後6時30分～9時(午後5時30分受け付け開始)
- ◆会場／大曲エンパイヤホテル
- ◆定員／男性・女性各50人
- ◆参加費／男性5,000円、女性3,500円
- ◆申込期限／12月12日(木)

#### 【問い合わせ・申し込み】

リアライズ 渡辺さん  
☎080-5561-9181  
✉realize0213@ezweb.ne.jp

# 12月の子育てイベント情報



未就園の子どもを対象にしたイベントをお知らせします。

開催場所 (問い合わせ・申し込み)	日時	事業名	申込期限
サンクエスト大曲 (大曲中央保育園) ☎0187-62-5733	5日(木) 10:00~	みんなであそぼう	3日(火)
	12日(木) 10:00~	みんなであそぼう	10日(火)
大曲交流センター (大曲中央保育園) ☎0187-62-5733	19日(木) 10:00~	サンタさんきてね	17日(火)
すくすくだけっこ園 ☎0187-72-2244	10日(火) 9:30~	クリスマスの雰囲気 味わいながら 楽しく遊びましょう、 身体計測	9日(月)
みつば保育園 ☎0187-87-7130	20日(金) 10:00~	クリスマス会に 参加しよう	なし
なかせんワイワイ らんど ☎0187-56-4139	17日(火) 9:30~	クリスマスグッズつくり 身体計測	なし
協和保育園 ☎018-892-3426	18日(水) 10:00~	メリークリスマス☆	17日(火)
つきの木こども園 ☎0187-73-1088	24日(火) 9:30~	サンタさんが来るよ クリスマス会	21日(土)
せんぼくちびっこ らんどわかば園 ☎0187-63-1143	11日(水) 9:30~	作って遊ぼう!クリ スマス飾り、身体計測	6日(金)
	24日(火) 9:30~	クリスマス楽しみ会	20日(金)
おおた保育園 ☎0187-86-9110	18日(水) 10:00~	身体計測 ミニクリスマス会	なし

ひろば名	日時	事業名
まるこのひろば ☎0187-63-2344 (大花都市再生住宅)	2日(月) 10:30~	「3歳未満児の食事について」 (勉強:はじめが肝心)
	17日(火) 10:30~	一緒に遊ぼう (親子で交流を)
	20日(金) 10:30~	クリスマス会(夢を膨らませて) ※申込期限/12月13日(金)
	27日(金) 10:30~	誕生会 (12月生まれの子)
つなっこひろば ☎080-8214-8159 (西仙北中央公民館)	1日(日) ~21日(土)	クリスマスの飾りを作ろう ※毎週、木・金・土曜日開催
	27日(金) 10:30~	お誕生日会
うさちゃんひろば ☎0187-56-7200 (中仙市民会館(ドンパル))	13日(金) 10:30~	クリスマスリースを作ろう

# 12月の高齢者生活相談所イベント情報

日時	事業名
21日(土) 13:30~	「みんなで歌おう!」の集い (大きな声で、みんなスッキリ)
26日(木) 13:30~	「美:フラワーアレンジメント」 (お正月を彩る花を)

○体操教室…毎週月曜日(祝日を除く)午前10時~、午後1時30分~  
○「みんなで歌おう!」の集い…毎月第3土曜日午後1時30分~

## 【問い合わせ】

まるこのひろば(大花都市再生住宅1階)☎0187-63-2544

# 大仙市の行事予定

## 12月1日目~15日目

- 大仙美郷クリーンセンター休日開場日  
■午前8時30分~正午、午後1時~4時30分  
■【家庭系ごみ】65円/10kg【事業系ごみ】130円/10kg
- 12/1 日 仙北組合総合病院(大曲) ☎0187-63-2111  
富永歯科医院(美郷町) ☎0187-84-0123  
仙北組合総合病院(大曲) ☎0187-63-2111
- 2 月 人権・行政に関する特設相談会  
■午前10時~午後3時 ■協和市民センター(和ピア)
- 3 火 ひだまりコーヒースロン  
■午後1時~3時 ■大川西根公民館(100円)
- 4 水 人権・行政に関する特設相談会  
■午前10時~午後3時 ■中仙農村環境改善センター、南外公民館、仙北庁舎、太田文化プラザ
- 5 木 人権・行政に関する特設相談会  
■午前10時~午後3時 ■神岡福祉センター
- 6 金 人権・行政に関する特設相談会  
■午前10時~午後3時 ■大曲交流センター、西仙北高齢者ふれあいセンター
- 7 土 仙北組合総合病院(大曲) ☎0187-63-2111  
金子歯科医院(大曲) ☎0187-63-7300  
仙北組合総合病院(大曲) ☎0187-63-2111  
大曲市民会館で公開収録された「BS日本の歌」をNHK・BSプレミアムで放送します。■午後7時30分~8時59分
- 8 日 平成25年第4回大仙市議会定例会(2日目・一般質問)  
■午前10時~ ■議場(大曲庁舎)
- 9 月 平成25年第4回大仙市議会定例会(3日目・一般質問)  
■午前10時~ ■議場(大曲庁舎)
- 10 火 消費生活相談室「移動相談」  
■午後1時30分~4時 ■仙北ふれあい文化センター
- 11 水 弁護士無料相談会▶P.11  
■午後1時~4時 ■女性センター
- 12 木 大曲市民会館で公開収録された「BS日本の歌」をNHK・BSプレミアムで放送します。■正午~午後1時29分(再放送)
- 13 金 大曲中通病院(大曲) ☎0187-63-2131  
ホワイト歯科医院(大曲) ☎0187-86-3180  
仙北組合総合病院(大曲) ☎0187-63-2111

外…休日外科当番医 園…休日歯科当番医 児…小児救急診療  
午前10時~午後4時 午前9時~正午 午前9時~午後3時

休日救急医療(仙北組合総合病院内) ※日曜日・祝日・年末年始  
☎0187-63-2111 ■内科・小児科 ■午前9時~午後3時

## 担当者コラム 今日も「だいせん日和」

▼書店の店頭で平積みされている手帳の山が目を引く時期になりました。暦はもう師走。毎年この時分になると同じような台詞を口にしてしまうような気がしますが、一年は本当にあつという間に過ぎ去るものです。さて、この一年間、どんなことがあったつけかなあ、と取材用の手帳をめくって見ると、そこに並ぶのは記号を羅列したような殴り書き。取材先で耳にした言葉を書き逃すまいとする苦心の跡ですが、時間を置いて眺めると書いた本人にすら解説不能です。今年流行したものの中に「美文字」があります。関連書籍は重版するほどの売れ行きだとか。これらの指南本を参考に文字を書いてみると、ちよつとした心づかいを加えるだけで見栄えがずいぶん良くなった気が▼手帳に踊る乱筆乱文はその時々緊張や焦りの表れ。メモ書きは美文字である必要はないと思いますが、事前準備をしっかりとって臨んだ取材のメモは上手ではないにしても読めなくはない▼今年最後の編集後記もまるで反省文ですが、基本に立ち返り、新しい年に臨みます。(き)

広告ページ



●編集発行

●発行日

●印刷

秋田県大仙市企画部総合政策課 ☎0187(63)1111(代表)  
〒014-8601 秋田県大仙市大曲花園町1番1号  
毎月2回(1日・16日)  
株式会社 三森印刷