

大切な一票、忘れずに投票を



7月**10日** 日 午前7時～午後7時

各投票所

※投票所入場券に記載された投票所を確認してください。

投票資格

年齢／平成10年7月11日以前に生まれた方
住所／平成28年3月21日以前から引き続き3カ月以上市内に居住し、市の住民基本台帳に登録されている方
※平成28年3月22日以降に大仙市に転入した方は、転入前の住所地で投票してください。

投票日に投票できない方は期日前投票を



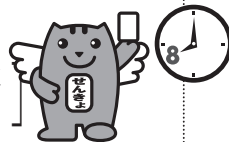
6月**23日** 木 ～ 7月**9日** 土
午前8時30分～午後8時

各期日前投票所

〔大曲、神岡、西仙北、中仙、協和、南外、仙北の各庁舎、太田農村環境改善センター〕

※投票所入場券を持参してください。

期日前投票は午後8時までだから会社の帰りに投票できるヨ！



なお、今回の選挙では、次の「新設期日前投票所」と「限定期日前投票所」を設け、投票する皆さんの利便性向上を図ります。ぜひご利用ください。

買い物のついでに投票できます！



▶新設期日前投票所

投票所	期間	投票時間
イオンモール大曲	7月1日(金)から9日(土)まで	午前10時～午後7時
タカヤナギイーストモール		

※だいせん日和6月号で「6日間」と記載しましたが、9日間開設します。

4地域8カ所に設けます！



▶限定期日前投票所

地域	期日	投票時間	投票所
大曲	6月27日(月)	午前9時～正午	中山会館
		午後2時～5時	木内会館
神岡	6月28日(火)	午前9時～正午	蒲自治会館
		午後2時～5時	木売沢自治会館
西仙北	6月29日(水)	午前9時～正午	西仙北青少年自然の家
		午後2時～5時	秋通会館
協和	6月30日(木)	午前9時～正午	船沢自治会館
		午後2時～5時	牛沢又コミュニティセンター

7月**10日** 日
投票開票

通常選挙
参議院議員

18歳になったら選挙に行こう！



7月10日は、参議院議員通常選挙の投票日です。投票は「秋田県選挙区選出議員選挙」と「比例代表選出議員選挙」の二つ。棄権しないで投票しましょう。

問い合わせ

選挙管理委員会事務局(神岡庁舎内)
☎0187-72-2167



忘れずに届け出を

6月は児童手当現況届の提出月

【問い合わせ】

子ども支援課

☎0187-63-1111 内線 134・150

児 童手当を受給している方は、毎年6月に「児童手当現況届」の提出が必要です。現況届は、これまで児童手当を受給していた方が今後も引き続き受給できる要件を満たしているかどうかを確認するために必要な手続きで、毎年6月1日現在の状況を届け出ていただくものです。

現況届を提出しないと、6月分以降の手当が受けられなくなります。対象者には現況届を郵送しますので、忘れずに届け出をお願いします。
※公務員の方には、勤務先から現況届の案内があります。

◆**届出方法**／
【郵送で提出】
必要書類をお住まいの地域の支所市民サービス課（大曲の場合は子ども支援課）に6月30日まで（必着）に郵送してください。

◆**届出会場**で提出
必要書類を持参し、期間中に届け出会場へお越しください。

◆**必要書類・持参するもの**／
①児童手当現況届、受給資格認定調査票および同意書
※通知と一緒に郵送します。

届け出日程

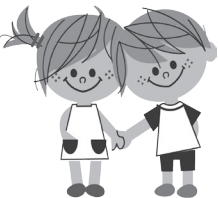
期日	時間	会場
6月20日(月)	午前8時30分 ～午後7時	お住まいの地域の 支所市民サービス課 (大曲は大曲庁舎市民ホール)
21日(火)		
22日(水)		
23日(木)		

※期間中に届け出できない方は、子ども支援課または各支所市民サービス課にご連絡ください。

②受給者本人（子どもを養育している方）の健康保険証の写し
※平成28年1月2日以降に大仙市に転入した方は、平成28年1月1日に住所があった市区町村が発行する平成28年度児童手当用所得証明書、または平成28年度所得課税（非課税）証明書が必要です。
※子どもと別居（大仙市外）している場合は、子どもの世帯全員分の住民票が必要です。

◆**届出日時・会場**／
左表のとおり

児童手当について



児童手当法に基づき、子どもの健全育成と子育て家庭の生活基盤の安定などを支援するため、養育者に現金給付される手当です。

扶養親族の人数により所得制限限度額が定められていて、家庭の所得に応じた額の手当が支給される仕組みになっています。

◆**支給対象**／中学校修了前までの子どもを養育している方

◆**支給月額**／所得制限限度額を基準に、養育している子どもの年齢に応じた金額が支給されます。

所得制限限度額

扶養親族の人数	所得制限限度額
0人	622万円
1人	660万円
2人	698万円
3人	736万円
4人	774万円
5人	812万円

【所得制限限度額未満の方】

- 3歳未満／15,000円(一律)
- 3歳～小学校修了前(第1・2子)／10,000円
- 3歳～小学校修了前(第3子以降)／15,000円
- 中学生／10,000円(一律)

【所得制限限度額以上の方】

中学生以下の子ども1人につき5,000円

支払月／6月、10月、2月(各月15日)の年3回で、それぞれ前月分までの4カ月分の手当を支給





地域の特産品を募集

大仙市特産品開発コンクール

【問い合わせ・応募】

(一社)大仙市観光物産協会事務局

☎ 0187-88-8481 FAX 0187-88-8487

地

域の特長を生かした大仙市の特産品開発と販路拡大を目指して「第4回大仙市特産品開発コンクール」を行います。

最優秀賞作品については、大仙市の特産品として首都圏への販売拡大のための活動を支援します。皆さんからのおくさんの応募をお待ちしています。

◆**応募資格**／市内に事業所がある企業、組合、各種団体、グループおよび個人

◆**応募対象**／審査日以前1年以内に新たに開発・改良された商品で、一年を通して販売できるもの

※過去に生産・販売・応募した商品を改良したものも対象です。

◆**対象品目**／菓子、農畜水産加工品など

◆**応募方法**／(一社)大仙市観光物産協会事務局(ペアーレ大仙東側)、大仙市観光情報センター(JR大曲駅2階)に用意している応募用紙に必要事項を記入し応募

※応募用紙は、大仙市観光物産協会ホームページ(<http://daisenkankou.com>)からダウンロードすることができます。

◆**応募期限**／8月31日(水) 午後5時(必着)

◆**審査日**／9月中旬を予定

◆**表彰**／最優秀賞1点、優秀賞2点、奨励賞2点

◆**入賞作品への活動支援**／各地で開催される物産展での販売、販促への活用を目的としたリーフレットの作成、パッケージデザイン等へのアドバイス、卸業者への商品提案とマッチング支援

※卸業者への商品提案とマッチング支援は、最優秀賞作品のみ

【問い合わせ・応募】

〒014-0024

大曲中通町6-18-5

(一社)大仙市観光物産協会事務局

☎ 0187(88)8481

FAX 0187(88)8487

✉ welcome_daisen@aquacon.ne.jp

aquacon.ne.jp



昨年度の「第3回大仙市特産品開発コンクール」で最優秀賞を受賞した「岩魚の糠漬」



いつまでも生き生きとした生活を送るために

「ロコモ予防教室」参加者募集

【問い合わせ・申し込み】

下記参照

ロ

コモ(ロコモティブシンドローム)とは、骨や関節、筋肉などの運動器の働きが衰えることで、つまずいたり転んだりしやすく、寝たきりなどの要介護状態になる恐れがある状態をいいます。いつまでも生き生きと生活するために、プールを活用したロコモ予防教室に参加しませんか。

◆**対象**／市に住民登録している65歳以上79歳以下の方で、左のロコモチェックに該当する方

※なるべく全10回を受講できる方
※要介護・要支援認定者病气やけなど運動制限のある方を除く

◆**期日**／7月12日から9月13日までの毎週火曜日(全10回)

◆**時間**／午前10時～11時30分

※初回と最終回は正午まで

◆**会場**／ペアーレ大仙

◆**定員**／20人

※初めて申し込む方を優先

◆**受講料**／無料

◆**申し込み方法**／ペアーレ大仙の窓口で説明を受け、申込書に記入(電話予約可)

◆**申込期間**／6月22日(水)から30日(木)まで

◆**講座の内容**／体力測定、プールでの筋トレ・水中運動など

【問い合わせ・申し込み】

ペアーレ大仙

☎ 0187(63)8600

【問い合わせ】

高齢者あんしん相談室中央

(地域包括支援センター中央)

☎ 0187(63)1111

内線169

ロコモチェック

次の項目のうち、1つでも当てはまる場合には、ロコモの心配があります。

- 片足立ちで靴下が履けない
- 家の中でつまずいたり、滑ったりする
- 階段を上がるのに手すりが必要
- 家のやや重い仕事が困難(掃除機の使用、布団の上げ下ろしなど)
- 2kg程度の買い物をして持ち帰るのが困難(1%の牛乳パック2個程度)
- 15分くらい続けて歩くことができない
- 横断歩道を青信号で渡りきれない

参考:日本整形外科学会「7つのロコモチェック項目」



- 大曲庁舎 (本庁) ☎ 0187-63-1111
- 大曲南庁舎 ☎ 0187-66-4905
- 土地区画整理事務所 ☎ 0187-63-0542
- 神岡庁舎 ☎ 0187-72-2111
- 西仙北庁舎 ☎ 0187-75-1111
- 中仙庁舎 ☎ 0187-56-2111
- 協和庁舎 ☎ 018-892-2111
- 南外庁舎 ☎ 0187-74-2111
- 仙北庁舎 ☎ 0187-63-3003
- 太田庁舎 ☎ 0187-88-1111

大仙市ホームページ
www.city.daisen.akita.jp

Tax Info.
6月 は市県民税 (普通徴収) 1期の納付月です。
忘れずに納期内の完納をお願いします。
納付期限 / 6月30日(木)

人口と世帯数		5/31現在
人口	84,770 人	(-97)
男	39,705 人	(-31)
女	45,065 人	(-66)
世帯数	31,314 世帯	(+10)
内人口増減	出生 38 人	
	死亡 123 人	
	転入 113 人	
	転出 125 人	

野菜栽培 なんでも相談会

野菜栽培についての相談を行います。どなたでも参加できますので、気軽にお越しください。
※参加希望の方は直接会場にお越しください。

日時 / 6月29日(水)
午前9時30分～11時30分

会場 / 西部新規就農者研修施設(旧西仙北西中隣り)

講師 / 県農業振興普及課職員、西部新規就農者研修施設農業専門技術員

参加費 / 無料

【問い合わせ】

西部新規就農者研修施設
☎ 0187(88)8108



野菜栽培に関する疑問・相談に講師がアドバイスします。

二酸化炭素を削減しよう ライトダウン キャンペーン



家庭や事業所などでの自主的な消灯を呼び掛ける「ライトダウンキャンペーン」。電気を消すことで、普段いかに照明を使用しているかを実感し、地球温暖化問題を考えていただく取り組みです。

参加いただける事業所は環境省のホームページ (<http://funtoSHARE.env.go.jp/coolstrategy>) から登録をお願いします。

◆実施日 /

○6月21日(火)
「夏至ライトダウン」

○7月7日(木)
「クールアースデー」

◆消灯時間 /
ライトダウン
午後8時～10時

【問い合わせ】

環境交通安全課
内線229

「大曲の花火」観覧会場 周辺の駐車場募集

「大曲の花火」観覧会場周辺の私設駐車場を募集します。次の二つの条件を満たす駐車場は、駐車場マップや一覧表などを作成し市のホームページで公開するほか、主要な道の駅などで配布します。

会場近くに駐車場を設置することで、周辺の渋滞の解消や交通安全の確保などが期待されます。駐車できる場所を管理している方は、ぜひご協力をお願いします。

◆条件 /

○「大曲の花火」観覧会場からおおむね2km以内

○一般車20台、または大型バス5台以上が駐車できる

○連絡先、管理責任者が明示できる

◆受付期限 / 6月30日(木)

【問い合わせ・申し込み】
観光交流課 内線250

大仙市身体障害者 福祉大会

身体障がい者福祉増進に寄与された方の表彰や伊藤晴美さん(「笑いヨガ」認定ティーチャー)による講演を行います。障がいのある方やその家族のほか、障がい福祉に関心のある方もぜひ、お越しください。

◆対象 / 7月6日(水) 午前10時～
◆会場 / 仙北ふれあい文化センター(入場無料)
◆申込期限 / 6月30日(木)
【問い合わせ・申し込み】
社会福祉課 内線162

大曲・中仙の市長面会日

面会を希望する方は、希望時間と意見や提案内容をお知らせください。

◆期日 /

○大曲 / 7月5日(火)

○中仙 / 7月15日(金)

◆時間 / 午前10時～、午前10時40分～、午前11時20分～(全3回)

◆会場 / 大曲・中仙各庁舎

◆定員 / 各地域3人(組)

◆申込期限 /

○大曲 / 6月24日(金)

○中仙 / 7月6日(水)

【問い合わせ・申し込み】

秘書課 内線263
中仙支所市民サービス課

2年に一度 必ず検査 特定計量器定期検査



特定計量器定期検査を行います。各地域の検査日程は、だいせん日和6月号をご確認ください。

◆持参するもの /

手数料(はかりの種類によって金額が異なります)、検査通知書

※業務にはかりを使用している方で6月20日までに検査通知書が届かない方、平成26年度以降にはかりを購入した方はご連絡ください。

【問い合わせ】

企業商工課 内線276



松竹特別公演「芝桜」

◆日時／8月30日(火)午後6時開演(午後5時30分開場)

◆会場／中仙市民会館(ドンパル)

◆入場料／前売り(全席指定)
S席／5000円
A席／4500円
B席／3500円

※当日券は5000円増

※未就学児の同伴・入場不可

◆チケット発売日時／6月21日(火)午前9時～午後9時

※プレイガイドにより異なる

※電話予約・代金引換郵便は、6月22日(水)午前9時から中仙市民会館(ドンパル)のみで受付対応(完売の場合を除く)

◆プレイガイド／大曲市民会館、協和市民センター(和ピア)、仙北ふれあい文化センター、中仙市民会館(ドンパル)、イオン中仙店ほか

【問い合わせ】
中仙市民会館(ドンパル)
0187(56)7200

ごみ集積所はきれいに使おう

「利用者以外の方がごみを出している」「ごみ袋に集積所番号や名前が書かれていないため回収されず、ごみ袋がたまっている」などの苦情が多く寄せられています。

ごみ出しマナーが守られないと、集積所を利用する方の妨げとなるほか、悪臭やごみの散乱などにより地域住民に迷惑がかかります。ごみ集積所を誰もが気持ち良く利用できるよう、次のマナーを守って利用しましょう。

ごみ出しマナー

- 収集日の午前8時まで、決められた集積所に出してください。
- 市指定のごみ袋を使用してください。
- ごみ袋に「集積所番号または町内名」と「氏名」を必ず記入してください。
- ごみをきちんと分別して出してください。

【問い合わせ】

環境交通安全課
内線218,237

平成27年度の住民基本台帳の閲覧状況を公表

市では、住民基本台帳法第11条に基づき、住民基本台帳情報の一部の閲覧を認めています。台帳を閲覧できるのは、国・地方公共団体からの公用請求や世論調査、地域住民の福祉向上活動などの公益性が高いと認められる請求のみです。

※閲覧用の住民基本台帳は、住所、氏名、性別、生年月日が記載され、コピーすることはできません。閲覧前には免許証などで閲覧者の本人確認を行うほか、閲覧者の名前と使用目的の公表が義務付けられています。

【問い合わせ】市民課 内線130

国・県からの請求

閲覧日	閲覧申請者	閲覧の目的	閲覧の対象
H27.4.14	自衛隊秋田県地方協力本部長	自衛官募集事務の推進のため	市内の平成9年4月2日～10年4月1日生まれの方

一般からの請求

閲覧日	閲覧申請者(組織)・代表者	閲覧の目的	閲覧の対象
H27.4.21	フィデア情報システムズ・菅原晟	在宅における医療・介護に関する県民意識調査	市内の20歳以上の方
5.19	インテージリサーチ・井上孝志	平成27年度旅行・観光消費動向調査	協和地域(稲沢、荒川)の方
5.27	フィデア情報システムズ・菅原晟	平成27年度県民意識調査	市内の20歳以上の方
7.1	フィデア情報システムズ・菅原晟	平成27年度県民意識調査	市内の18歳以上19歳以下の方
7.8	中央調査社・西澤豊	日常生活に関するアンケート調査	西仙北地域(刈和野)の15歳以上79歳以下の方
7.16	インテージリサーチ・井上孝志	男女の職業キャリアと生活に関する調査	協和地域(峰吉川)の昭和36年1月1日～昭和60年12月31日生まれの方
7.22	新情報センター・平谷伸次	飲酒・喫煙・くすりの使用についてのアンケート調査	大曲地域(富士見町)の15歳以上64歳以下の方
7.30	アキタネット・大久保利彦	平成27年度健康づくりに関する調査	市内の20歳以上の方
8.4	新情報センター・平谷伸次	消費者行政の推進に関する世論調査	大曲地域(大曲上栄町)の20歳以上の方
9.8	日本リサーチセンター・鈴木稲博	2015年国民生活時間調査	大曲地域(大曲丸子町、大曲福見町、大曲戸巻町)の20歳以上の方
9.29	日本リサーチセンター・鈴木稲博	11月全国個人視聴率調査	西仙北地域(土川)の7歳以上の方
10.6	日本リサーチセンター・鈴木稲博	高齢者の生活と意識に関する国際比較調査	大曲地域(大曲丸子町、大曲福見町)の60歳以上の方
10.8	中央調査社・西澤豊	メディアの接触と評価に関する調査	神岡地域(神宮寺)の15歳以上79歳以下の方
10.27	新情報センター・平谷伸次	平成27年度消費者意識基本調査	大曲地域(大曲須和町)の15歳以上の方
11.10	中央調査社・西澤豊	第7回勤労生活に関する調査	太田地域(横沢、中里)の20歳以上の方
12.2	中央調査社・西澤豊	若者の生活に関する調査	大曲地域(大曲船場町)の15歳以上39歳以下の方
12.2	中央調査社・西澤豊	土地問題に関する国民の意識調査	大曲地域(大曲日の出町)の20歳以上の方
H28.1.6	富士通総研・本庄滋明	テレワークによる新しい働き方に関する調査事業アンケート調査	市内の47歳以上64歳以下の方
1.7	富士通総研・本庄滋明	テレワークによる新しい働き方に関する調査事業アンケート調査	市内の12歳以下の方
1.19	ビデオリサーチ・秋山創一	2016年全国たばこ喫煙者率調査	大曲地域(大曲船場町)の大正15年5月1日～平成8年4月30日生まれの方
1.21	日本リサーチセンター・鈴木稲博	食生活に関する世論調査2016	大曲地域(大曲日の出町、大曲田町)の16歳以上の方

ふるさとの自然を伝え、学ぶ
姫神公園サクラ施肥作業と自然観察会

花館小学校の4年生61人によるサクラの施肥作業が6月6日、大曲地域花館地区の姫神公園で行われました。

同小は花館地区コミュニティ会議（佐藤正雄会長）と共同でサクラの植樹や手入れ作業などを平成21年から実施。児童は同会議の会員に手伝ってもらいながら、昨年植えたオオヤマザクラ15本に肥料を与えました。作業後は、県の事業で自然観察のサポートなどを行っている「森の案内人」と一緒に同公園内を散策。木の実を食べたり、葉の形や木肌の違いを観察したりしました。



カエデの種がクルクルと落下する様子を観察する児童

輝く笑顔からボランティア隊員たちの活躍が伝わる写真展



JICAボランティアが伝える世界の笑顔
「世界の笑顔」写真展

JICAボランティアによる「世界の笑顔」写真展が6月4日から19日まで大仙市市民活動交流拠点センター（Anbee大曲2階）で行われています。

同展は、JICA（独立行政法人国際協力機構）が行う国際支援への理解を深めてもらおうと開催。開発途上国支援のため同機構が派遣するボランティア隊員が撮影した、現地の人たちの笑顔の写真約40点を展示しています。派遣による支援内容は医療や農業、教育など多岐にわたり、これまで市内からも35人が隊員として世界で活動しています。

展示は午前9時から午後7時まで。問い合わせは、男女共同参画推進室（☎0187-88-8039）へ。



写真右から大曲建設業協会・荒屋勉副会長、同・荒川暉也副会長、同・小原庸補会長

大曲建設業協会
-防災用ヘルメット 500個-

大曲建設業協会（小原庸補会長）から市民が自分の身を守るための活動に役立ててほしいと防災用ヘルメット500個を寄贈していただきました。防災用ヘルメットは、地震などの災害発生時、庁舎にいる市民に配布するなど、市民の方に優先的に利用してもらえよう各庁舎に配置します。



大曲テnderライオンズ
クラブ
-大型ベビーカー1台など-

大曲テnderライオンズクラブ（佐々木晶子会長・写真左）から、大曲保育会（中村和樹理事長・写真右）に大型ベビーカー1台、タオル260枚、ハンドソープ130本を寄付していただきました。大型ベビーカーは内小友保育園で、タオルとハンドソープは大曲地域の各保育園で活用されます。



秋田おばこ農業協同組合
-食農教育教材-

秋田おばこ農業協同組合（藤村正喜代表理事組合長、写真は代理の原喜孝副組合長）から、農業に関する小学生向け教材の冊子617冊とDVD21枚を寄贈していただきました。教材は、子どもたちに食・環境・農業をより深く学んでほしいと制作されたもの。冊子は市内の小学5年生に、DVDは各小学校に贈られます。

寄付・寄贈

たくさんの善意——ありがとうございます



民謡自慢がのどを競う

秋田おぼこ節全国大会

第28回秋田おぼこ節全国大会が6月5日、大仙市大曲市民会館・大ホールで開かれました。

今大会では、「大賞の部」・「熟年の部」・「年少の部」の3部門に県内外から130人が出場。秋田の代表的な民謡のひとつである「秋田おぼこ節」で自慢ののどを競いました。このうち、77人が出場した「大賞の部」では鹿角市の成田義道さんが優勝に輝きました。

各部門の入賞者は次のとおりです。〈敬称略〉

【大賞の部】 優勝＝成田義道（鹿角市） 準優勝＝山上衛（岩手県） 第3位＝浜口優花（太田地域） **【熟年の部】** 最優秀賞＝加賀谷修治（仙北地域） 優秀賞＝工藤タミエ（北秋田市） 敢闘賞＝土田峰英（大曲地域） **【年少の部】** 最優秀賞＝阿部桜子（秋田市） 優秀賞＝目黒菜々香（男鹿市） 谷川未采（八郎潟町）



3度目の出場で見事優勝旗を手にした成田さん

スタートの合図とともに一斉に駆け出す走者



たすきに込めた思いをつなぐ

市制施行記念駅伝競走大会

第12回市制施行記念駅伝競走大会が6月5日に行われ、市内外から参加した40チーム総勢203人が市内を駆け抜けました。

大会は22.8㌔を走る中学校男子、高校、一般、マスターズと10.7㌔を走る女子、中学校女子、大仙市地域対抗の7部門で競技。沿道からの声援を受けながらチームのたすきをつなぎ、大曲武道館前のゴールを目指しました。各部門の優勝チームは次のとおりです。

【中学校男子】 大曲中A **【中学校女子】** 大曲中A **【高校】** 大曲農業高校A **【一般】** 秋田大学A **【女子】** 角館高校 **【マスターズ】** 秋田一ツ森RC **【大仙市地域対抗】** アイアンズ大曲&チーム土手

【連載】

アーカイブズ ができるまで

No. 3

文書管理で市民の権利を守る

【問い合わせ】公文書館設置準備室 ☎0187-63-3003

大 仙市アーカイブズは、市役所がこれまで作成した行政文書や地域史料を保存・公開し、市民の皆さんや市職員に利用してもらおう施設です。では、公文書館で公開される「行政文書」とはどのような文書なのでしょう。

行政文書とは、市役所の職員が職務上作成したり、受領したりした文書のことです。例えば、市民の皆さんへの通知文書や事業企画の起案文書、会議録などです。これらの行政文書は、市民生活に直接影響を与えるもので、市の意思決定の記録です。情報公開請求や住民監査請求など、市政の検証を行う際には、なくてはならない資料です。

文書の利用に向けて
市では内規である「大仙市文書取扱規程」（市ホームページ <http://www.city.daisen.akita.jp>）に掲載しています。従って行政文書の管理をします。市が保有する行政文書には、法令に定められているものを除き、職員が文書を利用するための保存期

間が定められています。その保存期間が過ぎると、歴史的価値を有する文書以外は廃棄しなければなりません。その際に行われるのが、文書の評価選別です。

評価選別とは、文書ファイル一冊一冊に目を通し、市政と市の歴史を伝えるものや、市民の権利の証明になるものなどを選別する作業です。平成27年度の評価選別では対象となった文書の約7割が保存すべき文書と評価されました。歴史的価値を有している

と評価選別された行政文書は、大仙市アーカイブズへ移管され、市民の皆さんが必要とするときに、必要な行政文書を利用できます。市では大仙市アーカイブズが市民のための施設となるよう、適切な文書管理と利用環境づくりに努めています。



市役所職員が文書庫へ文書を搬入し、整理する様子



市のコミュニティFMに関する話題を毎月お届けします

番組紹介

さゆの視点

[毎週木曜日 午前11時30分～午後1時放送]

【番組に関する問い合わせ】FMはなび事務所 ☎0187-88-8246

FM はなび 通信

毎週月曜日から金曜日までのお昼に放送している情報番組「花咲きレディオ」では、日替わりのパーソナリティーがリスナーの皆さんにバラエティに富んだ話題をお届けしています。

木曜日のパーソナリティーは、佐々木ゆう子さん。メインパーソナリティーの根田朋子さんと一緒に担当しているコーナーの「さゆの視点」では、「一日一回笑顔になろう」をテーマにリスナーの皆さんから寄せられた楽しく笑える話題を紹介しています。

コーナーの目玉は番組へ電子メールやファクスなどで投稿したリスナーへのプレゼントです。特に印象に

残った投稿をしたリスナーには商品引換はがきを送っています。当選された方は佐々木さん自身が直接交差した市内の商店でプレゼントを選んで受け取ることができます。

番組の進行役を務める佐々木ゆう子さん(写真・大曲)の話

「とにかく明るく、そして聴いてくださっている方に情報や話題がきちんと伝わるように心がけています。今後は各地域の商店を訪問してお店の方やお客さんとコミュニケーションできるような企画などを盛り込み、地域の活性化につながる番組をつかっていきたいと思っています」



▶周波数は87.3MHz! 「FMはなび」で大仙市の新鮮情報を手に入れよう

シリーズ[第8回]

だいせんまちづくり基本条例の第4章を解説

みんなでつくる

自治基本条例

協働の推進

【問い合わせ】総合政策課 ☎0187-63-1111 内線277

市

民・議会・行政それぞれの役割など大仙市独自のまちづくりに関する基本的な約束事を定めた「だいせんまちづくり基本条例」。今回は第4章を説明します。

第4章は「協働の推進」。市民と議会、市が力を合わせてまちづくりに取り組むことを規定し、大仙市誕生以来、一貫して取り組んできた「市民と行政との協働のまちづくり」をより一層推進することを定めています。

(協働の推進)

第11条 市民、議会及び市は、地域の公共的課題を効果的に解決していくため、互いに知恵と力を出し合いながら協働のまちづくりを積極的に推進します。

2 市は、協働のまちづくりの推進に当たり、市民の自発的なまちづくりの活動を促進するため、その活動に対して必要な支援を行います。

第1項は、地域の公共的課題の解決や自立した地域社会の実現に向けて、まちづくりの主体である市民・議会・市がそれぞれもっている知恵と力

を十分に発揮し、連携しながら協働のまちづくりを進めていくことを規定しています。

第2項は、市が協働のまちづくりを進めるにあたって、まちづくりの主体である市民の自発的活動を支援することを規定しています。

市は、現在、「地域枠予算」「自治会育成支援補助金」「がんばる集落応援事業」「地域提案型自治会等雪対策モデル事業」などの制度を通じて、地域の安全・安心を守るための活動や地域を元気にするための活動に取り組んでいる自治会などを支援しています。今後も活動に携わっている皆さんの声を制度に反映させながら、人口減少や高齢化などの地域の情勢に合わせた、きめ細かな制度の構築を進めていきます。



大仙市の行事予定

6月16日木～7月1日金

6/16 木	認知症の方と家族の集い「たんぼの会」 ■午前10時～11時30分 ■西仙北高齢者ふれあいセンター
17 金	CIR（国際交流員）アイビー・チャウさんの英会話カフェ 「Have a nice Friday」（1日目）※申込者のみ ■午後7時～8時30分 ■市民活動交流拠点センター（Anbee 大曲2階）
18 土	2016 出前民謡 ふるさと民謡めぐり 仙北公演 ■午後1時30分～3時30分 ■仙北ふれあい文化センター
19 日	■米澤歯科医院（中仙） ☎0187-56-4460
20 月	児童手当現況届（～23日）▶P.2 ■午前8時30分～午後7時 ■各支所市民サービス課、大曲庁舎市民ホール 協和地域行政相談 ■午前9時～正午 ■水沢世代交流福祉館 太田地域行政相談 ■午前9時～正午 ■太田庁舎行政相談室 大曲地域行政相談 ■午前10時～正午 ■大曲交流センター2階教材準備室 西仙北地域行政相談 ■午前10時～正午 ■西仙北中央公民館 南外地域行政相談 ■午前10時～正午 ■南外コミュニティセンター 協和地域行政相談 ■午後1時～4時 ■協和市民センター（和ピア） 平成28年第2回大仙市議会定例会（第4日目） ■午前10時～ ■議場（大曲庁舎）
21 火	
22 水	
23 木	参議院議員通常選挙・期日前投票（～7月9日） ■午前8時30分～午後8時 ■各期日前投票所▶P.1 全国文化財指定庭園保護協会公開シンポジウム ■午後2時30分～5時 ■大曲エンパイヤホテル
24 金	協和地域市長面会日 ※申込者のみ ■午後10時～、午前10時40分～、午前11時20分～ ■市役所協和庁舎
25 土	
26 日	■生和堂医院歯科（西仙北） ☎0187-87-3000
27 月	大仙市議会市政懇談会 ■午前10時～ ■南外コミュニティセンター ■午後7時～ ■はびねす大仙 「介護予防いきいき隊」養成講座（1日目）※申込者のみ ■午前9時～午後4時 ■大曲交流センター
28 火	大仙市議会市政懇談会 ■午前10時～ ■内小友公民館 ■午後1時30分～ ■角間川公民館 野菜栽培なんでも相談会▶P.4 ■午前9時30分～11時30分 ■西部新規就農者研修施設 伝統野菜を使った料理を作ろう※申込者のみ ■午前10時～午後1時 ■はびねす大仙
29 水	大仙市議会市政懇談会 ■午前10時～ ■神岡福祉センター ■午後1時30分～ ■中仙農村環境改善センター
30 木	大仙市議会市政懇談会 ■午前10時～ ■市役所西仙北庁舎 ■午後1時30分～ ■市役所協和庁舎
7/1 金	大仙市議会市政懇談会 ■午前10時～ ■太田文化プラザ ■午後1時30分～ ■市役所仙北庁舎

- 休日救急医療（日曜日・祝日・年末年始）
■医療機関／大曲厚生医療センター ☎0187-63-2111
■時間／午前9時～午後3時
- 小児救急診療（日曜日）
■医療機関／大曲厚生医療センター ☎0187-63-2111
■時間／午前9時～午後3時
- 休日歯科当番医
■医療機関／行事予定表の歯を確認してください
■時間／午前9時～正午
※休日歯科当番医は変更になる場合があります。受診前に電話で確認してください。

農業科学館 イベント情報

7月

企画展	【ウチョウラン展】 期日／7月2日（土）・3日（日） 【竹細工作品展】 期日／7月20日（水）から 31日（日）まで
特別展	【パラフェスタ`初夏を彩る。`】 期間／7月10日（日）まで
県内研究機関紹介展	【畜産試験場紹介展】 期間／7月10日（日）まで 【秋田県立大学紹介展】 期間／7月12日（火）から 8月28日（日）まで
開館時間	／午前9時30分～ 午後4時30分
【問い合わせ】	県立農業科学館（月曜休館） ☎0187-68-2300

あなたの献血で助かる
いのちがあります



7月の献血日程

期日	時間	会場
【中央】 7日（木） 全血	9:30～11:30	興栄建設（株）
	13:30～14:30	（株）自然科学調査事務所
【中央】 14日（木） 全血	15:00～16:00	MQ リゾート大曲店
	9:30～11:30	セイコーインスツル（株） 秋田事業所
	13:30～15:00	大仙保健所
【中央】 17日（日） 全血	15:30～16:30	パチンコひまわり大曲店
	10:00～16:00	イオンモール大曲
【東部】 22日（金） 全血	10:00～11:30	宮腰精機（株）国見工場
	13:00～14:20	三共光学工業（株） 太田工場
	15:00～16:00	（株）秋田平野製作所

※17日は、昼休憩のため担当者が不在となる時間があります。ご了承ください。

【問い合わせ】
健康増進センター中央 ☎0187-62-1015
西部 ☎0187-75-0476
東部 ☎0187-56-7211

障がいのある方の外出をお手伝い「角館にでかけよう」

仙北市角館にある「町家館」で昼食バイキングを楽しみませんか。

◆対象／自宅で生活している障がいのある方

◆日時／7月2日(土)
午前10時～午後3時

◆集合時間／午前9時45分
※送迎は相談ください。

◆集合場所／JR大曲駅東口

◆定員／5人

◆参加費／無料
(別途、昼食代1,500円程度)

◆申込期限／6月24日(金)

【問い合わせ・申し込み】

大仙障がい者相談支援センター
かしわ ☎0187-73-7041

調停員が相談に応じます 無料調停相談会

土地、建物、サラ金などの金銭トラブルのほか、家庭内での問題などの相談に調停員が応じます。

◆日時／7月8日(金)
午前10時～午後4時

◆会場／秋田地方裁判所大曲支部

【問い合わせ】

秋田地方裁判所大曲支部
☎0187-63-2033

産地の強化を目指して アスパラガス新規作付け説明会

◆対象／新たにアスパラガスの栽培に取り組んでみたい方など

◆期日／7月12日(火)

◆時間／午後1時～3時30分

◆会場／JA秋田おぼこ園芸振興拠点センター

◆申込期限／7月8日(金)

◆内容／JA秋田おぼこ園芸振興拠点センターや仙北地域のほ場の見学、アスパラガス栽培支援内容の説明など

【問い合わせ・申し込み】

仙北地域アスパラガス産地活性化協議会事務局(仙北地域振興局農業振興普及課内) ☎0187-63-6110

お知らせ Information

しゃべり場カフェに参加しませんか「かだるべ・角間川」

地域のみんなで認知症について学んだり困りごとを話したりしませんか。

◆日時／6月25日(土)
午前10時～11時30分

◆会場／角間川公民館

◆参加費／200円

【問い合わせ】

角間川介護支援センターあかり
☎0187-65-2726

自然の中で思いっきり遊ぼう ワン・デイ・キャンプ

◆対象／小学1～4年生で2日間とも参加できる方

◆期日／7月10日(日)、8月6日(土)

◆時間／午前9時30分～午後3時

◆会場／秋田県立保呂羽山少年自然の家(横手市大森町八沢木字大木屋73)

◆定員／20人

◆申し込み方法／郵便番号、住所、参加者の氏名・年齢・学年・性別、電話番号、保護者氏名、食物アレルギーの有無を記入しファクス、メール、はがきのいずれかで申し込み

◆申込期限／6月23日(木)

◆内容／沢遊びやたき火を使ったおやつ作りなど

【問い合わせ・申し込み】

〒013-0561 横手市大森町八沢木字大木屋73
秋田県立保呂羽山少年自然の家
☎0182-26-6011 FAX0182-26-6012
✉ horowanpark@pref.akita.lg.jp

7月はこの地域です 電気設備定期調査

◆対象／【大曲】栄町

【問い合わせ】

東北電気保安協会大曲事業所
☎0187-63-4940

Course 講習

ボランティア活動始めよう 結いっこサポーター養成講座

一人暮らしの高齢者の方や障がいのある方の日常生活のちょっとしたお手伝いをする結いっこサポーターの養成講座を開催します。講座を修了した方には、市社会福祉協議会に登録し、結いっこサービスのほかさまざまな活動をしていただきます。

◆対象／次の全てに該当する方

①福祉や介護に関心があり、福祉活動に参加したいと考えている方
②普通自動車運転免許証を取得している方

③おおむね70歳未満の方

◆期日／7月中旬から8月上旬まで
※詳しい日程は問い合わせください。

◆会場／大仙市健康福祉会館

◆定員／15人程度

◆受講料／無料

【問い合わせ・申し込み】

大仙市社会福祉協議会本所
☎0187-63-0277

いつまでも健康で仲良く 愛犬との暮らしを楽しむ講習

①人とペットのメディカルアロマを作ろう！

期日／6月23日(木)

内容／虫よけスプレー作りなど

※犬は同伴できません。

②犬の歯磨き教室

期日／6月30日(木)

内容／犬のための口腔ケア

※小・中型犬は同伴できます。

◆時間／午後1時30分～

(受け付け開始午後1時～)

◆会場／三浦生花店

(大曲戸時松の木138-1)

◆定員／①8人②5人

◆受講料／各2,500円(材料費など)

【問い合わせ・申し込み】

(公社)日本愛玩動物協会秋田県支所 村上さん ☎080-6607-4535

Events イベント

8流派の師範による華麗な競演 大曲総合華道展

- ◆日時／6月25日(土)・26日(日)
午前9時～午後5時
- ◆会場／大曲市民会館・小ホール
- ◆入場料／無料
- 【問い合わせ】
大曲華道会事務局 ☎0187-63-1604

手作りならではのぬくもりを 手作り雑貨マーケット

- ◆日時／7月3日(日)
午前10時～午後3時
- ◆会場／大曲交流センター
- ※当日は、大曲市民会館で全国花火競技大会個人用有料観覧席の販売が行われるため、駐車場の混雑が予想されます。ご了承ください。
- 【問い合わせ】
小松さん ☎090-7666-6001

地域のチカラで社会を明るく 社会を明るくする運動推進集会

- ◆日時／7月14日(木)
午後1時30分～
- ◆会場／大曲市民会館・小ホール
- ◆内容／健全育成や犯罪予防に関する講演、小・中学生の作文発表など
- 【問い合わせ】
大曲地区保護司会事務局
☎0187-66-1301

社会福祉法人大曲保育会 平成29年度採用職員募集

- ◆募集職種・受験資格／
【保育士・幼稚園教諭】保育士証と幼稚園教諭免許の両方を取得している方、または平成29年3月31日までに取得見込みの方
【栄養士】栄養士免許を取得している方、または平成29年3月31日までに取得見込みの方
※いずれの職種も普通自動車運転免許証を取得している方、または取得見込みの方
- ◆申し込み方法／大曲保育会事務局に用意している受験申込書に必要事項を記入し提出(郵送可)
※申込書は大曲保育会ホームページ(<http://www.oomagarihoikukai.jp/>)からダウンロードできます。
- ◆申込期間／6月21日(火)から7月5日(火)までの午前8時30分～午後5時(土・日を除く)
※郵送の場合、必着
- ◆採用予定人数／
【保育士・幼稚園教諭】5人
【栄養士】2人
- ◆試験詳細／
期日／7月24日(日)
会場／大曲南保育園
試験科目／教養試験・作文
- 【問い合わせ・申し込み】
〒014-0053 大曲花園町4-88
社会福祉法人大曲保育会事務局(大曲南幼稚園内)
☎0187-62-4561

無料で相談に応じます 子どもの人権110番強化週間

- 6月27日から7月3日までの「子どもの人権110番」強化週間中は、人権擁護委員・法務局職員が時間を延長して電話相談に応じます。
- ◆期間・時間／
【6月27日(月)から7月1日(金)まで】
午前8時30分～午後7時
【7月2日(土)・3日(日)】
午前10時～午後5時
- ◆専用電話／☎0120-007-110
※法務局では、強化週間以外でも子どもの人権相談やさまざまな人権に関する相談を受け付けています。(月曜から金曜までの午前8時30分～午後5時15分)
- 【問い合わせ】
秋田地方法務局人権擁護課
☎018-862-1443

Invitation 募集

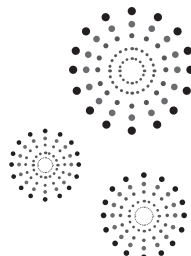
短歌・俳句・川柳 「大曲の花火うた」募集

- 花火をテーマに詠んだ短歌や俳句、川柳を募集します。
- ◆応募規定／【短歌部門】1人1首【俳句部門・川柳部門】1人2句以内
- ◆投句料／無料
- ◆申し込み方法／作品、住所、氏名、電話番号、年齢(学年)、職業(学校)、作品の種類(短歌、俳句、川柳のいずれかを明記)をはがきに記入し郵送するか、大仙市観光情報センター「グランポール」(JR大曲駅2階)、グランマート中通店などに用意している用紙に記入し投句箱に投句
- ◆申込期限／7月13日(水)
※郵送の場合、当日消印有効
- 【問い合わせ・申し込み】
〒014-0027 大曲通町3-3
大仙市民交流プラザのびのびらんど花火うた大会事務局
☎0187-62-1091

「大曲の花火」 出店者募集

第90回全国花火競技大会の会場内に出店を希望する方を募集します。
申し込みに必要な書類は大曲商工会議所に用意しています。詳細はお問い合わせください。

- ※出店許可は選考で行い、応募者多数の場合はお断りする場合があります。
- ◆対象／市内の事業者
- ◆出店場所／大曲花火大橋下出店ブース
- ◆出店料／1コマ(間口1間半×奥行2間)・25,000円
- ◆申込期間／6月23日(木)から30日(木)までの
午前9時～午後5時(土・日除く)
- 【問い合わせ・申し込み】大曲商工会議所 ☎0187-62-1262



地域情報

夏の夜空に華ひらく 「七夕花火」情報

花火通り商店街 丸子川夕やけ音楽祭 &七夕花火

■期日/7月2日(土)

■会場/丸子橋周辺

【音楽祭】

大曲小・花館小のマーチングバンドや大曲太鼓道場が演奏します。

時間/午後5時30分～

【花火打ち上げ】

時間/午後7時30分～

【問い合わせ】

黒澤時計店 ☎0187-63-2558

協和七夕花火 第5回全国女流花火作家 競技大会

全国から集まる女性花火師の競演をお楽しみください。

■日時/7月9日(土)

午後7時50分～

■会場/協和船岡上宇津野地内

【問い合わせ】

協和七夕花火実行委員会
(協和支所市民サービス課内)
☎018-892-2111

大曲支援学校 第25回「七夕花火会」

大曲支援学校で踊りや花火、出店を一緒に楽しみませんか。

■日時/7月15日(金)午後6時～8時(雨天決行)

■会場/大曲支援学校駐車場

【問い合わせ】

大曲支援学校
☎0187-68-4123

大曲 余目ホテル観賞会

大曲地域内小友の余目地区では、6月下旬から7月上旬までホテルを鑑賞することができます。

余目地域活性化対策いきいき会議協議会では、ホテルを鑑賞したいという方を会員がご案内します。

■期間/6月18日(土)から

7月3日(日)まで

■時間/午後7時30分～9時

■会場/余目地区

【問い合わせ】

余目地域活性化対策
いきいき会議協議会 加藤さん
☎0187-68-2202
内小友公民館 ☎0187-68-2033

大曲 油彩・水彩画の力作ぞろい 第93回彩友会展

■日時/6月23日(木)から26日(日)までの午前9時～午後5時

※23日は午前10時～

■会場/大曲交流センター

【問い合わせ】

彩友会事務局 播摩さん
☎0187-62-2603
☎090-1490-1150

大曲 河川一斉クリーンアップ

大曲地域で河川一斉クリーンアップを7月3日に開催します。詳細は、だいせん日和7月号と一緒に配布されるチラシをご覧ください。

毎年、大曲と太田地域では河川愛護月間の7月に河川のクリーンアップが行われています。このことから市では7月3日を「全市一斉河川クリーンアップデー」とし、河川敷の草刈りや清掃活動など河川を守る活動と呼びかけます。

■全市一斉河川クリーンアップデー/
7月3日(日)

【問い合わせ】

都市管理課 ☎0187-66-4908

神岡 道の駅かみおか 開業20周年記念イベント

県南道の駅6駅の特産品や地元野菜を販売するほか、さまざまなイベントを開催します。

■期日/6月25日(土)・26日(日)

■時間/午前10時～午後3時

■会場/道の駅かみおか

■イベント/

【25日】神岡小学校Jingujiキャンデーのよさこい演奏、マリヒニ・フラのフラダンス、なでしこ大仙のスコップ三味線演奏

【26日】NAMAHA郷神楽と安藤兄弟のコラボライブ、アコースティックバンドOliviaのライブなど

【問い合わせ】

道の駅かみおか ☎0187-72-4004

大曲 はなだて広場に 遊びにおいて

地域のみなと子育てを楽しみましょう。

■対象/市内の未就園児とその家族

■日時/6月24日(金)

午前10時～11時30分

■会場/花館公民館

【問い合わせ】

佐藤久美子さん(主任児童委員)
☎0187-63-2013

大曲 柴田洋子さんの絵画 貸し出します

写真家・木村伊兵衛の作品「おぼこ」のモデルで、秋田美人の代名詞として有名な大曲地域角間川出身の故・柴田洋子さん。角間川公民館では、柴田さんが生前描いた約100点の油彩や水彩画を所蔵しています。館内に常設展示しているほか、市内外の個人や団体に貸し出しも行っています。秋田美人の描いた絵画をぜひご覧ください。

【問い合わせ】

角間川公民館 ☎0187-65-2545