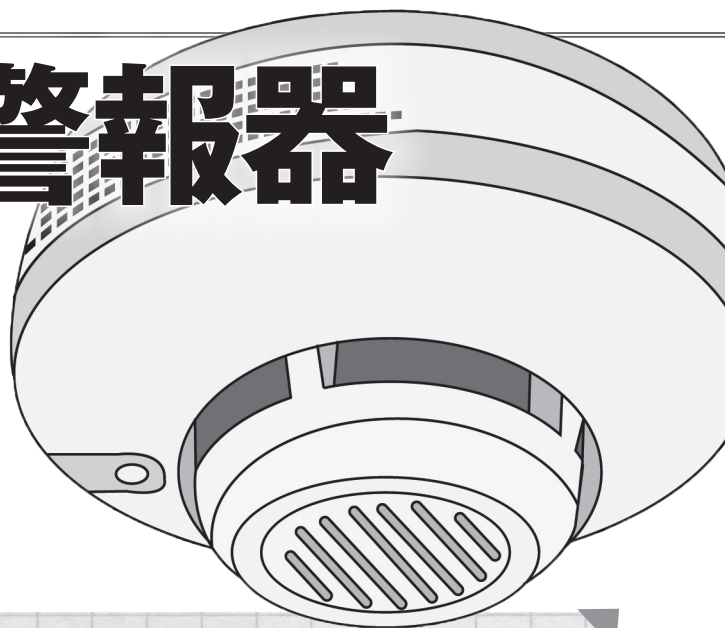


住宅用火災警報器 つけていますか？



火 災の発見は、多くの場合、煙や炎、焦げ臭い匂い、ものの焼ける音など五感に頼ったものですが、それだけでは就寝中や火災が起きている部屋から離れているときなどは気付くのが遅れてしまいます。そこで家庭内の火災発生をいち早くキャッチし、知らせてくれるのが住宅用火災警報器です。設置の義務付けから10年。皆さんの自宅には住宅用火災警報器をつけていますか。

住宅用火災警報器の効果

秋田県で平成28年中に、住宅用火災警報器により火災に至らなかった、または早期に火災を知ったために被害を最小限にとどめることができた例は16件ありました。大仙市でも1件の火災を防いでいます。

住宅用火災警報器の設置率

大仙市の設置率は76.2%で、全国平均の81.2%を下回っています。(平成28年6月1日時点)

全国平均
81.2%

大仙市
76.2%

大仙市の住宅用火災警報器の設置率は、全国平均に比べて低い状況です。自分や家族の大切な命を火災から守るため、住宅用火災警報器を設置しましょう！



すでに設置している皆さんへ

定期点検 を行います しょう

住宅用火災警報器が適切に機能するためには、定期点検が大切です。いざというときに、きちんと動くよう作動確認をしておきましょう。作動確認の方法は、製品により違いがあり、ボタンを押すものとひもを引くものの2種類があります。ボタンを押す、またはひもを引くと数秒間警報が鳴る場合は正常に作動しています。警報が鳴らない場合は、電池切れや機器本体の故障が考えられます。すぐに電池、または本体を交換しましょう。

電池寿命 は約10年

火災が発生していなくても警報が鳴る場合は、電池や電子部品の寿命により正常に作動していないことが考えられます。すぐに電池、または本体を交換しましょう。

問 大曲消防署予防班 ☎0187-63-0151、消防本部予防課 ☎0187-63-0316



2月20日受け付け開始

小規模修繕等契約希望者の登録申請

【問い合わせ】

契約検査課

☎ 0187-63-1111 内線 269

2

月20日から、小規模修繕等契約希望者の登録申請の受け付けが始まります。新たに申請する方と登録更新する方で提出書類が異なりますので、事前に申請要領を確認してください。

なお、申請要領・様式は、契約検査課と各支所農林建設課に用意しているほか、市のホームページ (<http://www.city.daisen.akita.jp>) からダウンロードすることもできます。

◆対象事業者／

市内に主たる事務所を置く法人、または市に住民登録している個人で、市の等級格付名簿に登録されていない事業者

◆登録できる修繕等の種類／

1 事業者につき最大5工種（自ら施工できる工種）

◆有効期間／

4月1日から平成31年3月31日までの2年間

◆提出書類／次の①共通書類

と②申請区分（新規・更新）に応じた書類を合わせて提出してください。

①共通書類

○大仙市小規模修繕等契約希望者登録申請書

○大仙市税の納税証明書（完納を証明する滞納なし証明書）※取得している方のみ

○建設業許可証の写し

○総合評定値通知書の写し
※建設業法の規定により経営事項審査を受けている方のみ

②申請区分に応じた書類

【新たに申請する場合】

○法人の場合は商業登記簿謄本、個人の場合は住民票を提出（発行日から3カ月以内のもの）

○希望する工種を履行するために必要な資格証（許可証等）の写し

【登録更新する場合】

更新時に新たな登録希望工種がある場合、その工種を履行するために必要な資格証（許可証等）の写し

※登録希望工種に変更がない場合は、資格証（許可証等）の添付は不要です。

◆申請期間／2月20日（月）から3月6日（月）まで

（土・日を除く）

◆申請場所／契約検査課、各支所農林建設課

【問い合わせ】

下記参照

臨時福祉給付金（経済対策分）

3月1日から申請が始まります



臨

時福祉給付金は、平成26年4月の消費税率の引き上げ（5%↓8%）による影響を緩和するための臨時的な措置で、平成29年4月から平成31年9月までの2年半分が一括して給付されます。対象と見込まれる方には、2月下旬に申請書を郵送しますので、お早めに申請してください。

◆支給対象／平成28年1月1日現在、市に住民登録している方で、28年度の市市民税（均等割が非課税で、課税者に扶養されていない方）

次の場合は対象外です

①自身が平成28年度市市民税均等割の課税者となっている場合

②自身を扶養している方が平成28年度市町村民税均等割の課税者となっている場合

※「扶養」には、控除対象配偶者、配偶者特別控除の配偶者、青色事業専従者および白色事業専従者を含む

③平成28年10月1日時点で生活保護制度の被保護者となっている方

◆支給額／1人1万5千円

◆申請期間／3月1日（水）から6月1日（木）まで

◆申請方法／郵送による申請を基本とします。

郵送される申請書に同封の「申請書の書き方」をご覧になり、申請書に必要事項を記入し押印の上、返信用封筒切手不要に入れて郵送してください。確認書類が必要な方は申請書と同封し、郵送してください。

※窓口で申請する場合は、大曲庁舎市民ホールの特設窓口、または各支所市民サービス課へお越しください。その際は混雑する場合がありますので、ご了承ください。

申請時間／

午前8時30分～午後5時15分（土・日、祝日を除く）

※4月中旬以降順次、指定口座に振り込みます。振込日や給付額の詳細は、支給決定（不支給決定）通知書を確認してください。

【問い合わせ】

○申請に関すること
社会福祉課

☎ 0187(63)1111

内線175

○制度に関すること

厚生労働省専用ダイヤル

☎ 0570(037)192

2月28日まで 市長職務代理者 のお知らせ

市長病気療養のため、久米正雄副市長が市長の職務を代理します。期間中、各種証明書や通知書などは職務代理者名(公印は市長印を使用)で発行されます。【問い合わせ】総務課 内線210

- ◆期間/2月28日(火)まで
- ◆職務代理者/大仙市長職務代理者 大仙市副市長 久米正雄



大曲庁舎(本庁)
☎0187-63-1111

大曲南庁舎
☎0187-66-4905

神岡庁舎
☎0187-72-2111

西仙北庁舎
☎0187-75-1111

中仙庁舎
☎0187-56-2111

協和庁舎
☎018-892-2111

南外庁舎
☎0187-74-2111

仙北庁舎
☎0187-63-3003

太田庁舎
☎0187-88-1111

大仙市ホームページ
www.city.daisen.akita.jp

Tax Info.

2月は国民健康保険税8期、後期高齢者医療保険料8期の納付月です。忘れずに納期内の完納をお願いします。
納付期限/2月28日(火)

人口と世帯数		1/31現在
人口	83,998人	(-121)
男	39,352人	(-72)
女	44,646人	(-49)
世帯数	31,314世帯	(-8)
内人口増減	出生 39人	
	死亡 152人	
	転入 81人	
	転出 89人	

- ◆対象/市内に在住・在勤・在学の方で、パソコン初心者の方
- ◆期日/3月7日(火)・10日(金)・14日(火)・17日(金)の4日間
- ◆時間/午後2時~4時
- ◆会場/神岡総合情報センター I T 研修室(神岡庁舎内)
- ◆定員/12人
- ◆受講料/1080円
- ◆コース/パソコン入門
- ◆内容/電源の入れ方、マウスの操作、文字入力の基本操作
- ◆申し込み開始/2月22日(水)午前10時
- ※電話受け付けのみ
- 【問い合わせ・申し込み】
神岡総合情報センター
☎0187(72)4633

受講者募集

あなたもパソコンを始めませんか
神岡総合情報センター
パソコン教室



- ◆対象/小学生とその保護者および中学生、高校生、大学生
- ◆日時/3月18日(土)午後2時30分(午後1時30分受け付け開始)~19日(日)正午
- ◆会場/八乙女交流センター
- ◆宿泊定員/40人(保護者含む)
- ※小学校低学年の子どもが宿泊する場合は、保護者同伴でお願いします。
- ※日帰りの場合は、定員数に限らず参加できます。
- ◆参加費/当日集金
- 宿泊//5000円(1泊2日2食付き)
- 日帰り//5000円(保護者除く)
- ※夕食希望者は別途1300円
- ◆申し込み方法/氏名、性別、学校名、学年、棋力(分かる場合)、宿泊の有無(日帰りの場合は夕食の有無)、連絡先、食物アレルギー

参加者募集

囲碁サミット継承事業「大仙囲碁合宿」



友達やプロ棋士の先生と一緒に囲碁づくしの楽しい合宿に参加しませんか

☒kyouiku-syo@city.daisen.akita.jp

akita.jp

- ◆対象/小学生とその保護者
- ◆日時/3月18日(土)午後2時30分(午後1時30分受け付け開始)~19日(日)正午
- ◆会場/八乙女交流センター
- ◆内容/クラス別交流戦、指導碁、棋譜解説
- ◆持参するもの/寝間着、着替え、洗面・入浴用具、内履き
- ※日帰りの方は内履きのみ
- ◆申込期限/3月8日(水)
- 【問い合わせ・申し込み】
生涯学習課 内線339

参加者募集

平成28年度「認知症カフェ実践報告・交流会」

- ◆対象/認知症カフェを運営している方や運営する予定の方、認知症カフェの運営に関心のある方
- ◆日時/3月7日(火)午後1時30分~3時40分
- ◆会場/大曲交流センター
- ◆定員/30人

「認知症カフェ」とは…

認知症の方とその家族、医療や介護の専門職、地域の方々など、誰もが気軽に参加できる「つどいの場」です。市では、平成28年度から認知症カフェを自主運営する団体に対し、運営費の一部を助成しています。

市では、「認知症カフェ」に関わる方や関心のある方々を対象にした実践報告会と、「どんなカフェがあればよいのか」などを自由に話し合う交流会を行います。

- ◆申込期間/2月20日(月)から28日(火)まで
- 【問い合わせ・申し込み】
高齢者あんしん相談室(地域包括支援センター)中央内線169

国民年金

全国の年金事務所で 年金の予約相談を実施しています。

日本年金機構では、平成28年10月から全国の年金事務所で年金相談の予約を実施しています。年金事務所の窓口で年金請求の手続きや、受給している年金についての相談を希望する方は、ぜひ予約相談をご利用ください。

予約相談のメリット

- ・皆さんの都合にあわせて、スムーズに相談できます。
 - ・相談内容にあったスタッフが事前に準備の上、丁寧に対応します。
- ※混雑状況によっては、時間どおりに案内できない場合があります。

予約相談の時間帯

月曜から金曜の午前8時30分～午後4時

受付期間など

- ・予約相談希望日の1カ月前から前日まで受け付けしています。
 - ・ご連絡の際は、基礎年金番号の分かる年金手帳や年金証書を準備してください。
 - ・最寄りの年金事務所でも受け付けしています。
- ※予約状況によっては、希望に添えない場合がありますので、早めに予約してください。

予約の申し込みは「ねんきんダイヤル」

☎0570-05-1165

国民年金後納保険料納付書の使用期限にご注意ください!

後納制度とは、時効で納めることができなかった国民年金保険料を、平成27年10月から平成30年9月までの3年間に限り、過去5年分まで納めることができる制度です。

平成28年度に後納保険料の申し込みをした方の納付書の使用期限は平成29年3月31日です。

◆「使用期限」が過ぎてしまった場合◆

「使用期限」が過ぎた納付書は使えなくなりますが、再度申し込みをいただければ、新しい納付書を発行します(ただし、後納保険料の5年を越す期間については再度申し込むことはできません)。

なお、保険料額は毎年度改正(増額)されますのであらかじめご了承ください。

※年金制度が改正され、後納制度をご利用できる期間が過去10年から5年になりました。
(過去2年以内の未納分は、これまでどおり後納制度を利用しなくても納めることができます。)
過去5年とは、納めようとする月前5年以内の期間です。

▶(例)平成24年4月の場合→平成29年4月末まで納めることができます。

国民年金保険料は口座振替がお得です

国民年金保険料の納付には、口座振替が利用できます。

口座振替にすると、保険料が自動的に引き落とされるので、金融機関などに行く手間が省ける上、納め忘れもなく、とても便利です。

また、口座振替には、当月分保険料を当月末に振替納付することで、月々50円割引される早割制度や、現金納付よりも割引額が多い6カ月前納・1年前納・2年前納もあり、大変お得です。

口座振替を希望する方は、納付書または年金手帳、通帳、金融機関届出印を持参し、市民課年金班、各支所市民サービス課または大曲年金事務所に申し込みください。

口座振替の引落方法は

- ① 2年度分の前納(4月～翌々年3月分)
 - ② 1年度分の前納(4月～翌年3月分)
 - ③ 6カ月分の前納(4月～9月分、10月～翌年3月分)
 - ④ 毎月(早割)※納付期限よりも1カ月早く振替
 - ⑤ 毎月(早割なし)
- の5種類から選んで申し込むことができます。

月額
16,260円
(平成28年度)



平成28年度分国民年金保険料での比較			
納付方法		割引(1年分)	納付額(1年分)
毎月納付	現金納付	なし	195,120円
	クレジットカード納付		
	翌月末振替の口座振替		
早割(当月末振替)	当月末振替の口座振替(早割)	600円	194,520円
6カ月前納	現金・クレジットカード	1,580円	193,540円
	口座振替	2,220円	192,900円
1年前納	現金・クレジットカード	3,460円	191,660円
	口座振替	4,090円	191,030円
2年前納	口座振替	※15,690円	※377,310円

※2年前納は2年分としての割引額と納付額を記載しています。

★4月から現金・クレジットカード納付による2年前納を利用することができます。

- ・クレジットカードによる2年前納の申込期限は2月末です。
- ・現金およびクレジットカード納付による2年前納の割引は、2年間で15,000円程度となります。

※前納された期間に厚生年金に加入された場合は、月割で還付されます。

●前納の申し込みには、次のように期限がありますのでご注意ください。

6カ月前納	4月～9月分は2月末、10月～3月分は8月末まで
1年前納・2年前納	2月末まで

※但し、現金納付による前納の申し込みは、早めに年金事務所に相談して下さい。

国民年金に関するお問い合わせは

- ◆市役所
市民課年金班 ☎0187-63-1111(内線143・147)
各支所市民サービス課
- ◆大曲年金事務所
国民年金課(加入手続き、保険料納付)
お客様相談室(年金請求手続き、年金相談) } ☎0187-63-2296





番組紹介

だいせんのをらしっこ

[毎週金曜日 午前10時～10時15分放送]

【番組に関する問い合わせ】FMはなび事務所 ☎0187-88-8246

FM はなび 通信

市内の幼稚園や保育園に通う子どもたちの明るく元気な声を集めてリスナーの皆さんにお届けしているのが「だいせんのをらしっこ」。FMはなび開局当初から放送している番組で、放送回数は間もなく70回目を迎えます。

番組では市内27の保育施設に通う年長園児(5歳児)の子どもたちを取材。園児一人一人に自己紹介や将来



番組収録の様子

の夢をお話ししてもらったり、みんなで園歌やお気に入りの歌を歌ってもらったりしています。

子どもたちは地域の宝もの。子どもたちのあふれるパワーを広く発信して地域を盛り上げます。

番組収録に携わる「FMはなび」業務担当の佐藤香さん(写真)の話 / 「年輩のリスナーの方からお孫さんの声が聴けると好評をいただいています。『FMはなび』ではこの番組に限らず、大仙市内の大人と子どもとの交流の様子を伝え、子どもたちが地域になじんでいくためのお手伝いをしたいと考えています」



▶周波数は87.3MHz! 「FMはなび」で大仙市の新鮮情報を手に入れよう

【連載】

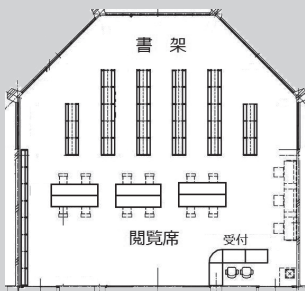
アーカイブズ ができるまで

最終回

No. 10

改修工事、進んでいます! ③

【問い合わせ】公文書館設置準備室 ☎0187-63-3003



閲覧室平面図

閲覧室の整備には、もう一つ、歴史資料検索のための目録の整備と、利用者への情報を提供するためのレファレンス(照会)機能の充実

閲覧室の整備

アーカイブズにとって大切なのは、閲覧室の整備です。改修工事では閲覧のための机や椅子、参考図書と並べる書棚を設置します。

大仙市アーカイブズは、市民一人一人が歴史資料を活用し、これまでの市政の検証と評価、そして、地域社会の成り立ちを自分なりに理解し、市の未来を考えることができる、地域のアーカイブズとなることを目指しています。

そのためには、市民の皆さんがアーカイブズを快適に利用できる環境づくりが必要になります。

各地でつくられてきたアーカイブズでは展示機能の充実が図られてきませんでした。アーカイブズの役割は歴史資料の公開と利用が第一であり、展示室を設けることで歴史資料の利用が制限され、また保存上の観点からも避けられてきたという事情があります。

展示室の整備

大仙市アーカイブズでは、一般展示室のほかに、旧双葉小学校の思い出の資料を展示する「双小アーカイブズ」を設けます。

しかし、展示室の設置は、市民のアーカイブズに対する興味や関心を高めるきっかけになります。そして、市民がふるさとの素晴らしさを再発見できる、学びの場となるはずです。

大仙市アーカイブズは、閲覧室と展示室の充実に取り組み、「利用者ファースト」の目線を大切にしていきます。(終わり)

【訂正とおわび】各世帯に配布している「各種健診(検診)申込み調べ」の記入方法の説明用紙の記載に間違いがありました。正しくは次の通りです。
○申込み調べ用紙に名前が載っていない方の年齢【誤】39歳以下の男性【正】34歳以下の男性
【問い合わせ】健康増進センター ☎0187-63-9301

募集 Invitation

県立農業科学館 平成29年度ボランティア募集

- ◆応募資格／平成29年4月1日現在20歳以上で、年間を通して月1日(または半日を2回)以上活動できる方
 - ◆活動時間／午前9時30分～午後3時30分(活動日時は自由に設定可)
 - ◆定員／45人程度
 - ◆応募期間／3月1日(水)から7日(火)まで
 - ◆活動内容／各種事業・展示の補助や植栽物の管理補助、館内の説明など
- 【問い合わせ・申し込み】
県立農業科学館 ☎0187-68-2300

大輪の菊花を咲かせてみませんか 大仙菊花同好会会員募集

- 3本仕立て、だるま作り、福助作りなど基本を大事に取り組みます。
- ◆活動日／4月下旬から11月上旬までの第1・第3水曜日
 - ◆時間／午前9時30分～11時30分
 - ◆会場／大仙市勤労青少年ホーム
 - ◆参加費／年3,000円
(別途、展示会費等)
 - ◆申込期限／3月15日(水)
- 【問い合わせ・申し込み】
有明さん ☎0187-62-1278

安全・安心な野菜づくり 市民菜園耕作者募集

- 4月下旬に一斉に行う大型トラクターでの耕起後から植え付けができます。
- ◆耕作場所／姫神橋上流西岸
※河川敷のため、大雨で冠水する場合があります。
 - ◆募集区画数／8区画(1区画30坪)
 - ◆使用料／1区画あたり年額2,000円(別途、入会金1,000円)
- 【問い合わせ・申し込み】
花菜園愛好会 太田さん
☎0187-63-6080

清らかな歌声をお聞きください 桜美林大学聖歌隊コンサート

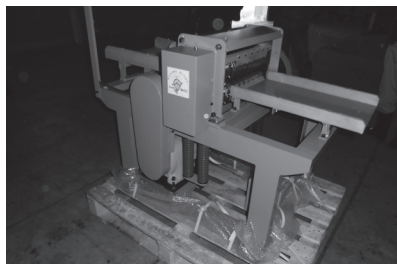
- ◆日時／3月5日(日)
午前11時30分～
 - ◆会場／大曲教会(大曲栄町4-6)
 - ◆入場料／無料
- 【問い合わせ】
大曲教会 ☎0187-62-2598

お知らせ Information

次世代育成と技術伝承に活用 宝くじの助成金で整備

刈和野大綱引保存会では、宝くじの社会貢献広報事業のコミュニティ助成を活用して、刈和野の大綱引きの綱づくりに使用するわら打ち機械を整備しました。

- 【問い合わせ】
刈和野大綱引保存会事務局(西仙北中央公民館) ☎0187-75-1115



3月はこの地域です 電気設備定期調査

- ◆対象／【大曲】富士見町、美原町、泉町、大花町、須和町3丁目
 - 【太田】横沢、中里、大町
- 【問い合わせ】
東北電気保安協会大曲事業所
☎0187-63-4940

認知症についてみんなで語ろう 「高齢者気になるカフェ」

- ◆日時／2月18日(土)
午前10時～正午
 - ◆会場／仙北ふれあい文化センター
 - ◆参加費／200円
- 【問い合わせ】
グループホーム福寿草
☎0187-69-2910

イベント Events

自然の恵みを味わおう メープルサップ採取体験教室

- ◆対象／小学生以上
 - ◆日時／3月5日(日)午前9時30分～正午(小雨決行)
 - ◆集合場所／
大台スキー場ロッジ下
 - ◆定員／20人
 - ◆参加費／500円
 - ◆持参するもの／山歩きに適した寒くない服装
- 【問い合わせ・申し込み】
太田の自然・農村資源を考える会事務局(太田公民館内)
☎0187-88-1119



書道の楽しさをお伝えします 第14回竹華サークル書展

- ◆期間／2月24日(金)から26日(日)まで
 - ◆時間／午前9時～午後5時(26日は午後4時まで)
 - ◆会場／かみおか嶽雄館
- 【問い合わせ】
石井さん ☎0187-72-2120

大曲史談会が語る大曲 「ふるさと大曲の記憶」講座

- 大曲のまちの成り立ちや未知の魅力などを探りませんか。
- ◆日時／2月25日(土)
午後1時30分～4時
 - ◆会場／大曲交流センター
 - ◆受講料／無料
- 【問い合わせ】
播摩さん ☎090-3121-7904

はなだて広場 ひなまつりにおいて

- ◆対象／市内の未就園児とその家族
 - ◆日時／3月3日(金)
午前10時～11時30分
 - ◆会場／花館公民館
- 【問い合わせ】
佐藤久美子さん ☎0187-63-2013



大仙市の行事予定

2月16日木～3月6日月

2/16 木	認知症の方と家族の集い「たんぼの会」 ■午前10時～11時30分 ■西仙北高齢者ふれあいセンター
17 金	
18 土	弘田柵の冬まつり ■午後1時～8時 ■弘田柵跡内特設会場 太田の火まつり ■午後5時～9時 ■奥羽山荘西側広場
19 日	☎ たかはし歯科医院 (美郷町) ☎ 0187-82-1118
20 月	大曲地域行政相談 ■午前10時～正午 ■大曲交流センター2階教材準備室 西仙北地域行政相談 ■午前10時～正午 ■西仙北中央公民館 協和地域行政相談 ■午前9時～正午 ■水沢世代交流福祉館 ■午後1時～4時 ■協和市民センター (和ピア) 南外地域行政相談 ■午前10時～正午 ■南外コミュニティセンター 太田地域行政相談 ■午前9時～正午 ■太田庁舎市民相談室
21 火	
22 水	
23 木	
24 金	平成29年第1回大仙市議会定例会(第1日) ■午前10時～ ■議場(大曲庁舎)
25 土	
26 日	☎ 佐々木歯科医院 (大曲) ☎ 0187-63-3025
27 月	
28 火	
3/1 水	
2 木	
3 金	
4 土	
5 日	大仙美郷クリーンセンター休日開場日 ■午前8時30分～午後4時30分 ■【家庭系ごみ】66円/10kg 【事業系ごみ】133円/10kg ☎ 小西歯科クリニック (美郷町) ☎ 0187-84-1118
6 月	平成29年第1回大仙市議会定例会(第2日) ■午前10時～ ■議場(大曲庁舎)

- 休日救急医療(日曜日・祝日・年末年始)
■医療機関/大曲厚生医療センター ☎ 0187-63-2119
■時間/午前9時～午後3時
 - 小児救急診療(日曜日)
■医療機関/大曲厚生医療センター ☎ 0187-63-2119
■時間/午前9時～午後3時
 - 休日歯科当番医
■医療機関/行事予定表の☎を確認してください
■時間/午前9時～正午
- ※休日歯科当番医は変更になる場合があります。受診前に電話で確認してください。

農業科学館 イベント情報

3月

【春蘭花物展】
期日/3月4日(土)・5日(日)

【雪割草展1】
期日/3月4日(土)・5日(日)

【雪割草展2】
期間/3月16日(木)から
20日(月)まで

【総合食品研究センター紹介展】
期間/3月20日(月)まで

開館時間/午前9時30分～午後4時

【問い合わせ】
県立農業科学館(月曜休館)
☎ 0187-68-2300

あなたの献血で助かる
いのちがあります



3月の献血日程

期日	時間	会場
【中央】 7日(火) 全血	9:30～11:30	セイコーインスツル(株)秋田事業所
	13:00～16:00	市役所大曲庁舎
【中央】 13日(月) 全血	9:30～11:40	興栄建設株式会社
	13:30～14:30	仙北農業共済組合
【中央】 19日(日) 全血	15:00～16:30	大仙保健所
	10:00～16:00	イオンモール大曲
【西部】 22日(水) 全血	9:30～10:30	市役所協和庁舎
	12:00～13:00	東電化工業株式会社
	13:30～15:00	協和病院・サングレイス
	15:30～16:30	秋田県立リハビリテーション・精神医療センター

※19日は、昼休憩のため担当者が不在となる時間があります。ご了承ください。
※会場・時間は、変更になる場合があります。

【問い合わせ】
健康増進センター中央 ☎0187-62-1015
西部 ☎0187-75-0476
東部 ☎0187-56-7211