

おおきなせなかに — 夢を乗せ未来に羽ばたく元気なまち びより

広報だいせん

# だいせん日和

2017

3月

vol.286

思い、願い灯し、空へ。

紙風船上げ(2月18日・太田の火まつり)



川を渡るぼんでん(2月11日)



刈和野の大綱引き(2月10日)



太田の火まつり(2月18日)



情緒豊か、冬彩るふるさとのまつり

鳥子舞・大曲の綱引き(2月15日)



さまざまな景色を見せてくれる  
小正月行事や冬まつり  
冬を彩るその景色は、ふるさとの誇り

弘田柵の冬まつり(2月18日)





## 地域の直売所を紹介—採れたて!「おらほの直売所」

第22回

### 農家レストラン食菜館 「ひだまり」

(小松陽子代表・大曲)

営業時間 / 午前 8 時 30 分 ~ 午後 6 時 (日曜定休)

営業場所 / 四ツ屋字上前村

☎0187-63-0007



国道105号を中仙方面に向かい、太田方面への交差点付近に見える「おひさまの看板」が目印の農家レストラン「ひだまり」。平成22年8月にオープンして以来、ボリュームたっぷりのランチや弁当が評判です。

店内に入ると、種類豊富なランチバイキングの惣菜が並び食欲をそそります。地元の食材をふんだんに使ったたくさんの惣菜。手作りならではのやさしい味で、お腹と心を満たしてくれます。日替わりランチバイキ

ングのほかには、お得な定食も。ケーキセットなどのカフェメニューも味わえるので、気軽に立ち寄ることができます。濃厚なソフトクリームもお勧めです。

弁当やオードブルは、予約注文すると日曜日でも受け取ることができますので、ぜひご利用ください。



だいせん日和  
読者プレゼント

## 大仙の逸品

本場の味を大仙にしながら味わえる!  
カレーやナンがセットになったランチ食事券

スパイスカレーハウス <sup>ディヨ</sup>DIYO

ラジェンドラさんオススメの (写真左から時計回りに) ガーリックナン、ラッシー、マンゴーラッシー、チーズナン、プレーンナン、ミックスシーフードカレー、チキンバターマサラ

スパイスカレーハウス <sup>ディヨ</sup>DIYO (福田町 1-14)

☎ 0187-73-5078 (火曜定休)

昼 11:00 ~ 15:00 (LO. 14:30)

夜 17:00 ~ 22:00 (LO. 21:30)

※店舗前のほか、店舗横にも駐車場があります。来店の際にお声掛けください。



スパイスカレーハウス <sup>ディヨ</sup>DIYO のランチ (キーマカレーランチ、またはベジタブルランチ) 食事券を3人にプレゼントします。店内に入るとスパイスのいい香りが広がる <sup>ディヨ</sup>DIYO。ネパール出身のラジェンドラさん夫婦が昨年11月16日にオープンされました。同じくネパール出身のシェフらが作るカレーやタンドリーチキン、ナンなどのインド料理、タイ、ネパールのアジア料理、外国産ビールやラム酒、ラッシーやチャイなど、幅広いメニューを楽しめます。プレゼントのランチは、ともにカレーやナンなどのセット。本場の味を存分に楽しむことができる逸品です。夜は、5人以上からセットメニュー (料理13品付きで90分飲み放題 4,000円) も用意。本場の味を楽しみながら、異国の雰囲気味わってみませんか。

### 応募方法

発行号、郵便番号、住所、氏名、年齢、電話番号と必ず広報紙の感想を記入し、プレゼント係までお送りください。当選者の発表は賞品の発送をもって代えさせていただきます。

応募期限 / 3月31日 (消印有効)

### 宛先

〒014-8601 だいせん日和プレゼント係  
ファクス / 0187-63-1119

Eメール / kouhou@city.daisen.akita.jp

※Eメールの場合、件名は「読者プレゼント」

## 期日前投票

### 投票日に投票できない方は 期日前投票にお越しください

投票日に、仕事やレジャーなどのため投票できない方は、期日前投票の期間中であれば、どの投票所でも投票できます。

#### ◆期間／

県 3月24日金～4月8日土

市 4月3日月～8日土

※タカヤナギイーストモール、イオンモール大曲は  
4月3日(月)から8日(土)まで

#### ◆時間／午前8時30分～午後8時

※タカヤナギイーストモール、イオンモール大曲は  
午前10時～午後7時

◆会場／大曲、神岡、西仙北、中仙、協和、南外、仙北の各庁舎、太田農村環境改善センター、タカヤナギイーストモール、イオンモール大曲

#### ◆持参するもの／投票所入場券

#### ○限定期日前投票所

地域	投票所	日時
大曲	中山会館	4月3日(月) 午前9時～正午
	木内会館	4月3日(月) 午後2時～5時
神岡	蒲自治会館	4月4日(火) 午前9時～正午
西仙北	木売沢自治会館	4月4日(火) 午後2時～5時
	西仙北青少年自然の家	4月5日(水) 午前9時～正午
	秋通会館	4月5日(水) 午後2時～5時
協和	船沢自治会館	4月6日(木) 午前9時～正午
	牛沢又コミュニティセンター	4月6日(木) 午後2時～5時

平成28年度大仙市選挙標語小学校の部、中学校の部最優秀賞作品

18歳の清き一票、未来を背負って正しい政治 佐々木優羽さん(協和小6年)

選ぼう 決めよう 投じよう 明るい未来を生きるため 田口麻衣さん(協和中3年)

## 不在者投票

### 投票所に行くのが困難な方は 不在者投票をご利用ください

#### 病院・施設での不在者投票

次の病院や施設に入院・入所中の方は、施設で不在者投票ができます。希望する方は、院長や施設長に申請してください。

#### ◆期間／

県 3月24日金～4月8日土

市 4月3日月～8日土

◆不在者投票ができる市内の施設／大曲厚生医療センター、市立大曲病院、大曲中通病院、花園病院、県立リハビリテーション・精神医療センター、協和病院、サングレイス、峰山荘、愛幸園、幸寿園、ありすの街、柏の郷、こもればの杜、八乙女荘、真森苑、桜寿苑、福寿園、テンダーヒルズ、真木苑、サン・サルビア、なごみのさと、ウォームハート

#### 滞在先での不在者投票

出稼ぎや長期出張で、選挙期間中に大仙市にいない場合、滞在先の市区町村選挙管理委員会で不在者投票ができます。希望する方は、大仙市選挙管理委員会に投票用紙の請求手続きが必要です。手続き後に投票用紙を滞在先へ郵送しますので、早めの申請をお願いします。

#### 郵便での不在者投票

身体に重度の障がいがあるなどの理由で投票所に行けない方は、郵便で投票できます。また、自書が困難な方は、代理記載人を届け出ることで、代理記載で投票できます。詳細は問い合わせください。

◆郵便投票の対象／身体障害者手帳、戦傷病者手帳、介護保険者証のいずれかがあり、一定の条件に該当する方

◆郵便投票の請求期限／4月5日(水)

忘れずに  
投票しよう







# 秋田県知事選挙 大仙市長選挙

秋田県知事選挙と大仙市長選挙が同日に行われます  
秋田県と大仙市のリーダーを決める大切な選挙、大切な一票  
棄権のないよう、必ず投票しましょう

## 4月9日 日 投票開票

**投票** 午前7時～午後7時・市内各投票所

**開票** 午後8時30分～・大曲体育館

【問い合わせ】 大仙市選挙管理委員会事務局(神岡庁舎内) ☎ 0187-72-2167

### 投票入場券

投票資格がある方には  
**投票所入場券が郵送されます**

投票所入場券は3月23日(木)までに各世帯へ郵送される予定ですが、地域的な理由により期日前投票が始まる日までに全ての世帯に届かない場合があります。

未配達や紛失などで入場券が手元になくても投票することができますので、各期日前投票所で申し出てください。

#### 投票できる方

- ◆ **年齢** / 平成11年4月10日以前に生まれた方
- ◆ **住所** /
  - **県** 平成28年12月22日以前から引き続き市内に居住し、市の住民基本台帳に登録されている方
  - **市** 平成29年1月1日以前から引き続き市内に居住し、市の住民基本台帳に登録されている方

● **県** … 秋田県知事選挙 ● **市** … 大仙市長選挙

### 選挙公報

新聞折り込みなどでお届けします  
**選挙公報をご覧ください**

選挙公報を新聞折り込みで各世帯に配布予定です。新聞未購読世帯には、連絡をいただければ郵送します。また、投票日前日まで市役所各庁舎や次の施設に選挙公報を用意しますのでご利用ください。

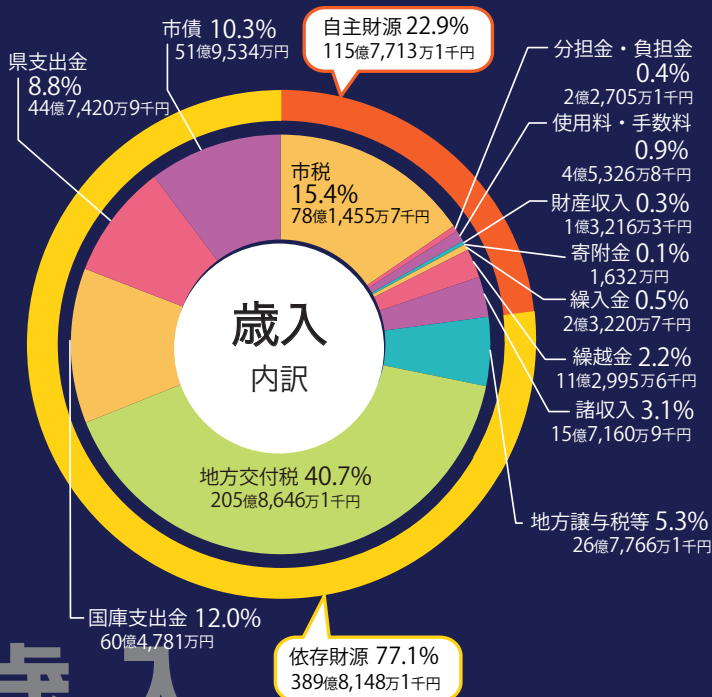
- ◆ **配布期日** / ● **県** 3月31日(金) ● **市** 4月7日(金)
- ◆ **配布施設** / 【大曲】サンクレスト大曲、はびねす大仙、花館公民館、内小友公民館、大川西根総合センター、藤木公民館、四ツ屋公民館、角間川公民館 【神岡】北楯岡公民館、神岡中央公民館(嶽雄館) 【西仙北】西仙北中央公民館、西仙北スポーツセンター、西仙北林業者等健康増進施設、西仙北農村環境改善センター、強首地区多目的研修施設 【中仙】中仙市民会館(ドンパル)、中仙公民館鍵見内分館、同長野分館、同鶯野分館、同清水分館、同豊川分館、同豊岡分館、道の駅なかせん 【協和】協和市民センター(和ピア)、協和温泉「四季の湯」、峰吉川基幹集落センター、協和公民館淀川分館 【南外】南外ふるさと館 【仙北】仙北ふれあい文化センター、史跡の里交流プラザ「柵の湯」 【太田】奥羽山荘、中里温泉





一般会計 **歳入総額**  
505 億 5,861 万 2 千円

前年比 8 億 8,018 万 3 千円の増



**歳入**  
市の予算の収入源

歳入科目	内容
市税	市民税・固定資産税・軽自動車税など
使用料・手数料	市営住宅や施設の使用料、戸籍や諸証明の手数料、ごみ処理などの手数料
分担金・負担金	保育料など
財産収入	市の所有物の運用や売却により得た収入
繰入金	基金などを取り崩したお金
繰越金	前年度から繰り越されたお金
諸収入	貸付金の元利収入など、その他の収入
寄附金	寄付していただいたお金
地方譲与税等	国や県から譲与・交付されたお金
地方交付税	市の財政力に応じて国から交付されるお金
国庫支出金	市の事務事業に対する国からの負担金や補助金
県支出金	市の事務事業に対する県からの負担金や補助金
市債	大きな事業を行うときに借りるお金

一般会計決算規模

平成27年度の一般会計の決算額は、歳入が505億5861万2千円（前年度比8億8018万3千円の増）、歳出が488億5278万円（前年度比3億430万7千円の増）となりました。

平成27年度は、地域中核病院の移転改築事業を核とした市街地再開発事業の最終年度となりました。そのほか、神岡児童クラブの建設や学校施設の天井落下防止対策事業を実施しました。

市債発行額の減少と  
基金積み増し

平成27年度決算における一般会計の市債残高は、市債発行額の抑制や繰上償還を行ってきた結果、前年度より19億355万3千円減少し、991億7463万5千円となりました。

歳入歳出の差引額（経常収支）は、17億583万2千円で、これから次年度に繰り越した事業の財源7692万2千円を差し引くと、16億2891万円となり、合併後最大の黒字となりました。

財政の健全化の推進

平成27年度決算に基づいて算定された市の健全化判断比率は、市債発行額の抑制などで前年度より改善しています。しかし、市の財政は地方交付税の縮減などにより厳しい状況が続いています。今後引き続き一層の行財政改革に努めながら、財政の健全化への取り組みを進めていきます。

災害などの不測の事態に対応するための財政調整基金は、約3億円積み増しし、32億5742万8千円となりました。

# 決算報告

昨年12月の大仙市議会定例会で認定された27年度決算とそれに基づく財政健全化判断比率、資金不足比率を報告します。

【問い合わせ】 財政課 ☎ 0187-63-1111 内線 241

※グラフや7ページの表に記載されている数値は端数処理をしているため、合計値が一致しない場合があります。

大仙市の  
お財布事情を  
お知らせします



平成  
27  
年度



## 平成 27 年度特別会計決算

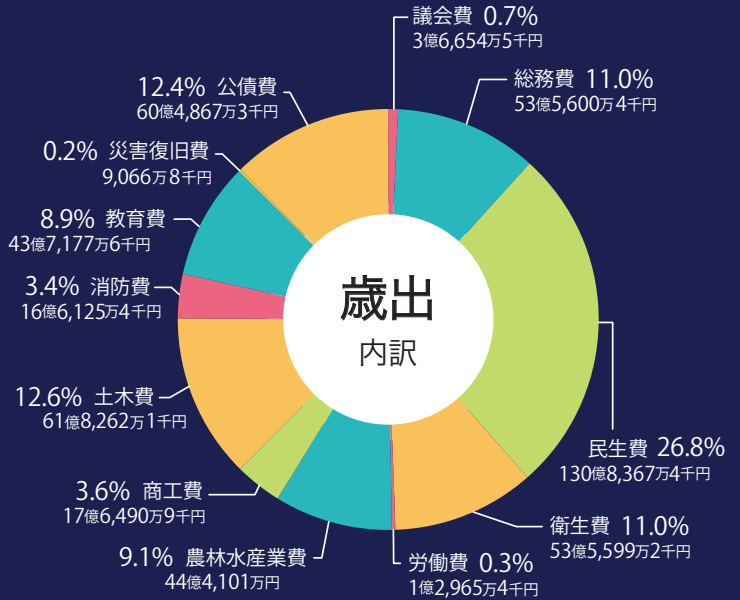
歳入	歳出	差引額
国民健康保険事業		
110億4,795万円	108億3,136万円	2億1,659万円
後期高齢者医療		
8億3,614万円	8億3,403万8千円	210万2千円
土地区画整理事業		
11億9,788万7千円	11億9,777万3千円	11万4千円
学校給食事業		
10億107万2千円	10億96万7千円	10万5千円
奨学資金		
3,670万1千円	2,990万6千円	679万5千円
簡易水道事業		
17億7,470万2千円	17億7,411万2千円	59万円
公共下水道事業		
16億8,518万1千円	16億7,619万8千円	898万3千円
特定環境保全公共下水道事業		
7億3,520万4千円	7億3,510万6千円	9万8千円
特定地域生活排水処理事業		
2,339万8千円	2,339万円	8千円
農業集落排水事業		
12億9,213万2千円	12億9,192万3千円	20万9千円
スキー場事業		
8,111万2千円	8,111万2千円	0円
太陽光発電事業		
2,696万円	2,696万円	0円
内小友財産区		
947万6千円	886万9千円	60万7千円
大川西根財産区		
793万円	788万2千円	4万8千円
荒川財産区		
675万2千円	558万5千円	116万7千円
峰吉川財産区		
216万1千円	195万1千円	21万円
船岡財産区		
798万7千円	683万4千円	115万3千円
淀川財産区		
180万5千円	125万6千円	54万9千円
特別会計合計		
197億7,455万円	195億3,522万2千円	2億3,932万8千円



## 一般会計 歳出総額

488億5,278万円

前年比3億430万7千円の増



## 歳出

このようなことにお金が使われています

歳出科目	内容
議会費	議会の運営に使われるお金
総務費	庁舎、広報、徴税、戸籍・住民基本台帳、選挙などのお金
民生費	障がい者、高齢者、児童、生活保護などのお金
衛生費	市民の健康保持（健診事業）など保健衛生、環境保全、ごみ・し尿処理などのお金
労働費	雇用対策や出稼ぎ支援などに使われるお金
農林水産業費	農業、林業、畜産業などのお金
商工費	商工業振興、観光振興などのお金
土木費	都市計画整備、道路、河川、公園などのお金
消防費	消防や水防などのお金
教育費	教育やスポーツ施設、公民館、図書館などのお金
災害復旧費	災害で受けた被害の復旧に使われるお金
公債費	市の借入金である市債の元金や利子を返済するお金

## 健全化判断比率と資金不足比率

区分	26年度決算	27年度決算
①実質赤字比率	なし (11.76)	なし (11.78)
②連結実質赤字比率	なし (16.76)	なし (16.78)
③実質公債費比率	16.2 (25.0)	15.1 (25.0)
④将来負担比率	146.9 (350.0)	136.9 (350.0)
⑤資金不足比率	なし (20.0)	なし (20.0)

※かっこ内は早期健全化および経営健全化基準です。数値がかっこ内の基準値以下なら健全段階と判断されます。市では、すべての数値が基準内となっています。なお、①・②・⑤については赤字額および資金不足額がなかったため、「なし」と表記しています。

### 【用語解説】

- ①実質赤字比率…福祉、教育など、まちづくりを行う一般会計等の赤字の程度を示します。
- ②連結実質赤字比率…公営企業を含む全ての会計の赤字や黒字を合算して、市全体としての赤字の程度を示します。
- ③実質公債費比率…市の借金の返済額と、これに準じる額の割合を指標化し、資金繰りの度合いを示します。
- ④将来負担比率…市の借金や将来支払わなければならない負担金等の残高を指標化し、将来財政を圧迫する可能性が高いかどうかを示します。
- ⑤資金不足比率…公営企業の資金不足を、料金収入の規模と比較して指標化し、経営状況の度合いを示します。



point  
**1**

手ぶれを  
抑える  
自動撮影



※写真はイメージです

花火にカメラを向けるだけで、最適なシャッターチャンスでカメラが自動撮影。画面を触る際の手ぶれを防ぎます。撮影中に花火にフィルターをかけて、自分だけの花火写真を演出できます。

point  
**2**

花火写真を  
合成



※写真はイメージです

複数の花火写真を1枚に重ねることで、素敵な写真を作成することができます。また、時系列のスライドショーで動画にすることもできます。

point  
**3**

ARで大曲の  
花火と撮影



※写真はイメージです

すぐに花火大会がなくても大丈夫！全国花火競技大会の花火をAR(拡張現実)で合成できる機能を使えば、どこでも花火の写真を撮影することができます。

point  
**4**

大迫力の  
花火映像



※写真はイメージです

大曲の花火をはじめとした、大仙市の花火映像を高画質撮影や、360度撮影、ドローン撮影などのバリエーションで楽しむことができます。

point  
**5**

大仙市の  
観光情報



※写真はイメージです

自然や食、伝統文化やレジャースポットなど、大仙市の観光に役立つ情報や花火大会の案内をアプリ上から確認することができます。大仙市をもっと詳しく知るための情報が満載です！



花火のまち  
大仙市

大仙市観光交流課

問い合わせ ☎0187-63-1111(代表)  
<http://www.city.daisen.akita.jp/>

(一社)大仙市観光物産協会

問い合わせ ☎0187-88-8481  
<http://daisenkankou.com/>



～全国花火競技大会「大曲の花火」の開催地・大仙市がおすすめする～  
 誰でもカンタン・キレイに花火写真が撮影できる！

# 大仙花火カメラ

—— スマートフォンアプリ ——

DAISEN HANABI CAMERA for smart phone



花火のまち  
大仙市



point 1  
**1** 自動撮影で手ぶれを抑え  
 シャッターチャンス逃さない！

point 2  
**2** 撮影した花火の写真は  
 重ねて合成！

point 3  
**3** ARでいつでも  
 「大曲の花火」と撮影！

point 4  
**4** 空中や打ち上げ現場など  
 スペシャルな花火映像をお届け！

point 5  
**5** 花火のまち大仙市の  
 魅力あふれる観光情報！



詳細情報・  
ダウンロードは  
こちらから

※写真はイメージです

※写真はイメージです





“毎月花火が上がるまち、大仙市をPR  
**ロゴデザインが決まりました**

【問い合わせ】

観光交流課 ☎ 0187-63-1111 内線 250



花火のまち  
大仙市



Hanabi Town  
Daisen

—コンセプト—

全国花火競技大会「大曲の花火」のような、夜空を覆う圧倒的なスケール感と万華鏡のようなめくるめく変化。花火の夜空を円形に切り取ることで、花火の魅力を閉じ込めています。

また、昼花火から夜花火への移り変わり、大地と空、1年間花火が上がるまちの季節感をグラデーションで表現しています。文字は日本語と英語の2通り。色は四季をイメージした複数のパターンを用意し、組み合わせて使用します。

**毎** 月花火が上がるまち・大仙市の魅力をより効果的に発信していくためのロゴデザイン(ビジュアルアイデンティティ)が決まりました。だいせん日和10月号に掲載した四つの案のうち、市民の皆さんから最も多く投票いただいた①案を選定しました。決定したロゴデザインは、Tシャツやタオルなどのお土産品のほか、都市施設(看板、案内サインなど)に広く活用し、「毎月花火が上がるまち」としての一体感の創出を図っていきます。たくさんの方の投票、ありがとうございました。

—使用例—

しおりや包装紙など



大仙市子育て世帯応援融資  
**適用金利を2.5%に引き下げ**

【問い合わせ】

子ども支援課 ☎ 0187-63-1111 内線 150

- ◆ **対象** / 市に住民登録し居住している方で、妊娠中の方、またはその配偶者、もしくは同居する18歳までの子ども、の扶養義務者で、市税や保育料などを滞納していない方
- ◆ **対象資金** /
  - 出産準備に要する費用
  - 保育所、幼稚園の入所・入園費用
  - 小・中学校、高校の入学準備に要する費用(ランドセル・机・制服・自転車購入資金など)

**3** 月1日から、子育て世帯応援融資の適用金利が3.5%から2.5%に引き下げられます。市では、連携金融機関(秋田銀行、北都銀行、羽後信用金庫、秋田おほこ農業協同組合)から子育て世帯応援融資を借り入れた場合、返済利子の一部を補助する「大仙市子育て応援融資利子補給制度」を設け、子育て世帯の経済的負担の軽減を図っています。3月1日から適用金利が2.5%に引き下げられます。入園費用などにも使うことができます。ご利用の際は、子ども支援課、または連携金融機関にお問い合わせください。



子育て世帯の経済的負担の軽減を図ります。

- 塾、予備校、習い事などに要する費用
- 家具、家電、冷暖房器具、パソコンなどの購入費用
- スポーツ少年団、部活動の活動費用
- 引っ越し費用(市外への転出を除く)
- 受験に要する費用
- ※ 大学(院)、短期大学、専修学校、大学受験予備校などへの入学費用、マイカー購入費用、子ども部屋の改装費用などは対象外
- ◆ **連携金融機関** / 秋田銀行、北都銀行、羽後信用金庫、秋田おほこ農業協同組合
- ◆ **申し込み方法** / 連携金融機関で申し込み用紙に必要事項を記入し、連携金融機関に提出





## 自動車関係税制の見直し

**軽自動車税の税率が変わりました**
**【問い合わせ】**

税務課 ☎ 0187-63-1111

内線 111・112

**税率表 1**

(年額)

車種区分		現行税率
原動機付自転車	50cc 以下	2,000 円
	50cc 超 90cc 以下	2,000 円
	90cc 超 125cc 以下	2,400 円
	ミニカー	3,700 円
軽二輪車(※1)	250cc 以下	3,600 円
小型二輪車	250cc 超	6,000 円
小型特殊自動車	農耕作業用	2,400 円
	その他	5,900 円
雪上車		3,600 円

※1 ポートトレーラー等の被けん引車含む

**税率表 2**

(年額)

車種区分	旧税率	現行税率	重課税率(※2)	軽課税率(※3)			
				50%軽減	25%軽減		
四輪以上	乗用	自家用	7,200 円	10,800 円	12,900 円	5,400 円	8,100 円
		営業用	5,500 円	6,900 円	8,200 円	3,500 円	5,200 円
	貨物用	自家用	4,000 円	5,000 円	6,000 円	2,500 円	3,800 円
		営業用	3,000 円	3,800 円	4,500 円	1,900 円	2,900 円
三輪		3,100 円	3,900 円	4,600 円	2,000 円	3,000 円	

※2 電気軽自動車、天然ガス軽自動車、メタノール軽自動車、混合メタノール軽自動車およびガソリンを内燃機関の燃料としている電力併用軽自動車を除きます。

 ※3 50%軽減/H32年度燃費基準+20%達成の乗用車、H27年度燃費基準+35%達成の貨物車  
 25%軽減/H32年度燃費基準達成の乗用車、H27年度燃費基準+15%達成の貨物車  
 いずれも平成17年排出ガス基準75%低減達成車(★★★★)に限りです。  
 他に、電気軽自動車、天然ガス軽自動車は、おおむね75%軽減となります。

◆軽自動車のグリーン化特例  
 平成28年度中に最初の新規  
 検査を受けた一定の環境性  
 能がある車両は、平成29  
 年度のみ(1年度分に限り)軽  
 自動車税がおおむね25%  
 %軽減されます。  
 平成28年度に軽課税率で課  
 税となった方は、平成29年  
 度から「現行税率」が適用さ  
 れます。

○四輪以上および三輪の軽自  
 動車税の税率(税率表2)  
 ◆平成27年4月以降に最初  
 の新規検査を受ける車両  
 は「現行税率」が適用されま  
 す。平成27年3月以前に最  
 初の新規検査を受けた車両  
 は「旧税率」が適用されます。  
 ただし、最初の新規検査か  
 ら13年が経過した車両は、  
 「重課税率」が適用されます。

○平成28年度分から、原動機  
 付自転車、二輪車、小型特  
 殊自動車等の税率が変わ  
 りました。(税率表1)



## 3月27日(月)から4月7日(金)まで

**大曲庁舎の窓口業務時間を延長**
**【問い合わせ】**

下表参照

受け付けする業務の内容	実施課
転入届・転出届・転居届の住民異動	市民課市民班 内線 130
印鑑登録	
国民健康保険資格異動(保険証、限度額認定証の交付等)	
戸籍に関する届け(死亡届、出生届、婚姻届ほか)	
パスポートの交付 ※要予約。申請不可	
各種証明書の交付(戸籍、住民票、印鑑証明書、税務証明書)	市民課保険班 内線 104
通知カードの交付	
マイナンバーカード(個人番号カード)の交付 ※交付通知はがきが届いた方のみ ※通知はがきの交付場所が大曲庁舎以外の方は、希望日の前日まで に連絡が必要です。	市民課年金班 内線 147
後期高齢者医療資格異動	
福祉医療の申請	
国民年金資格異動	
税務証明書(課税・非課税証明、資産証明ほか)の交付	税務課 内線 111
市税の収納、税務証明書(納税証明ほか)の交付	
納税相談	債権管理課 内線 189
転入・転出時の水道開栓・閉栓の受け付け	
水道料金の収納	水道課 内線 124
保育所等の申し込み、相談	
児童手当の申請	子ども支援課 内線 102
児童扶養手当、特別児童扶養手当の申請	
放課後児童クラブの申し込み、相談	

**3**月27日から4月7日ま  
 での期間、大曲庁舎の  
 各種届け出・交付・申し込みな  
 どの窓口業務時間を午後7時  
 まで延長します。

市民課と税務課のほか、期  
 間中は債権管理課、水道課、  
 子ども支援課も時間を延長。  
 住民異動に伴う各種手続きな  
 どを一度に完了できるように  
 になります。詳細は、各実施課  
 (班)に問い合わせください。  
 ※受け付け業務は左表のとおり

◆期間 / 3月27日(月)から  
 4月7日(金)まで  
 (土・日、3月31日(金)を除く)  
 ※3月31日は市民課での各種証明  
 書交付のみ

◆延長時間 / 午後7時まで  
 ※システム稼働時間の制約上、転  
 入や国民健康保険資格異動の受  
 け付けに関連する、転入後の新  
 たな住民票の交付や印鑑登録、  
 国民健康保険証の交付が時間内  
 にできない場合がありますの  
 で、午後6時30分をめぐりにお越  
 しください。





### 「たんぽぽの会」



「たんぽぽの会」は、認知症の方ご本人や認知症の方を介護する家族同士が日ごろの悩みや不安などを語り合い、リフレッシュを図りながら、共に励まし合ったり、支え合ったりする場です。家族の物忘れが気になる方、どこに相談したらいいのかわかっている方はいませんか。ぜひ気軽にお越しください。

- ◆日時／3月15日(水)  
午前10時～11時30分
- ◆会場／大曲交流センター
- ◆内容／ミニ勉強会(認知症の予防について)、情報交換
- 【問い合わせ・申し込み】  
高齢者あんしん相談室  
(地域包括支援センター)  
中央内線169  
同 東部  
☎0187(56)7125  
同 西部  
☎0187(87)3970

### 臨時職員募集

#### 協和図書館 臨時職員募集



協和図書館の窓口業務を行う臨時職員を募集します。選考は面接で行います。詳細は、ハローワークの求人情報をご覧ください。

- ◆募集人員／1人
- ◆雇用期間／4月1日から9月30日まで
- ※半年ごとに更新あり
- ◆勤務時間／午前9時～午後6時(土・日、祝日を含む週2～4日程度)
- ◆賃金／  
時給760～790円
- ◆申し込み方法／ハローワークの紹介状と写真を貼った履歴書を提出(郵送可)
- ◆申込期限／3月7日(火)
- ※郵送の場合は、必着

#### 【問い合わせ・申し込み】

- 〒014-0062  
大曲上栄町2-16  
大曲図書館  
☎0187(62)1012

### 臨時職員募集

#### 文化財保護課 臨時職員募集

選考は面接で行います。雇用期間や勤務時間などの詳細は、ハローワークの求人情報をご覧ください。

- ◆雇用開始／4月1日(予定)
- ◆募集職種・賃金／  
○庭園および施設維持管理  
人(旧池田氏庭園・仙北地域)  
時給840円
- 資料館施設管理人(大仙市  
総合民俗資料交流館「くらし  
の歴史館」・協和地域)  
時給790円
- ◆申し込み方法／ハローワークの紹介状と写真を貼った履歴書を提出(郵送可)
- ◆申込期限／3月10日(金)
- ※郵送の場合は、必着

#### 【問い合わせ・申し込み】

- 〒014-0805  
高梨字田茂木10  
文化財保護課  
☎0187(63)8972

大曲庁舎(本庁)  
☎0187-63-1111

大曲南庁舎  
☎0187-66-4905

神岡庁舎  
☎0187-72-2111

西仙北庁舎  
☎0187-75-1111

中仙庁舎  
☎0187-56-2111

協和庁舎  
☎018-892-2111

南外庁舎  
☎0187-74-2111

仙北庁舎  
☎0187-63-3003

太田庁舎  
☎0187-88-1111

大仙市ホームページ  
[www.city.daisen.akita.jp](http://www.city.daisen.akita.jp)

## 子どもたちが 楽しく学習できるように 大仙市の就学援助

市では、経済的な理由でお困りの小・中学生の保護者を対象に、子どもの学習に必要な費用の一部を援助しています。

希望する方は教育指導課、または子どもが現在通学している学校(来年度入学する学校)にご相談ください。

【問い合わせ】  
教育指導課 内線341  
現在通学している学校

## 平成29年度大仙市奨学生募集

### ◆応募資格

- 親権者が市内に居住していること
- 平成29年4月に高校・専門学校・短期大学・大学に在学していること
- 他の団体などから学資の給付や貸与を受けていないこと

### ◆専門学校・短大・大学生

- 10万円・10人以内
- ※最初の支給月に加算
- ◆申込期間／4月3日(月)から28日(金)まで
- (土・日、祝日を除く。郵送可)
- ※郵送の場合は必着

### ◆貸付額・定員

- 高校生／  
月額2万円・10人以内

### ◆奨学金

- 専門学校・短大・大学生／  
月額4万円・20人以内

### ◆特別奨学金

- 高校生／5万円・5人以内

### ◆願書・募集要項

- 教育総務課
- 公民館に用意しています。

#### 【問い合わせ・申し込み】

- 〒014-0062  
内線333・334  
大曲上栄町2-16



**受講者募集**

**インターネット入門教室**



- ◆**対象**／市内在住または在勤、在学の18歳以上の方で、キーボードで基本的な文字入力ができる方
- ◆**日時**／①3月22日(水)②3月23日(木)  
午前10時～午後4時  
※1回の講義は1日で終了
- ◆**会場**／大曲庁舎互助会館3階第1会議室
- ◆**内容**／インターネット利用の基本(ウェブサイトの閲覧、検索の仕方など)、セキュリティ関連
- ◆**定員**／各12人
- ◆**受講料**／500円(テキスト代)
- ◆**申し込み開始**／3月3日(金)午前9時～
- 【問い合わせ・申し込み】**  
情報システム課 内線194

**JR神宮寺駅駐車場  
利用申し込みを開始**

- ◆**利用期間**／4月1日から11月30日までの8カ月間
- ◆**駐車台数**／36台  
(駅南側27台、駅北側9台)
- ◆**使用料**／月額1610円  
※4月以降に発行する納付書で指定金融機関に振り込み
- ◆**申し込み方法**／神岡支所農林建設課に用意している申請書に必要事項を記入し、押印の上提出
- ◆**申し込み開始**／  
3月22日(水)
- ※事前受け付けはしません。

**受講者募集**

**桜の手入れに関する講習会**

- 樹木医による桜の手入れ方法の講習やボランティア活動の紹介のほか、桜の手入れの実技を行います。
- ◆**日時**／3月25日(土)  
午前9時～11時
- ◆**会場**／まがり家「みずほの家」(「柵の湯隣り」)
- ◆**定員**／40人
- ◆**参加費**／無料
- ◆**申込期限**／3月17日(金)
- ◆**持参するもの**／長靴、軍手、高枝切りばさみなど
- ※道具の貸し出し可
- 【問い合わせ・申し込み】**  
まちづくり課 内線226

**臨時職員募集**

**レセプト点検員募集**

- 選考は、面接で行います。詳細は、ハローワークの求人情報をご覧ください。
- ◆**応募資格**／レセプト点検業務の経験があり、パソコン操作ができる方
  - ◆**募集人員**／1人
  - ◆**雇用期間**／4月1日から9月30日まで(土・日、祝日を除く)
  - ※半年ごとに更新あり
  - ◆**勤務時間**／午前8時30分～午後4時30分
  - ◆**勤務場所**／市民課保険班(大曲庁舎)
  - ◆**賃金**／時給790円
  - ◆**申し込み方法**／写真を貼った履歴書とハローワークの紹介状を市民課に提出(郵送可)
  - ◆**申込期限**／3月7日(火)
  - ※郵送の場合は、必着
  - ※申込者が5人になり次第、締め切ります。

**バイクや軽自動車の  
廃車手続きはお早めに**

- 軽自動車税は、4月1日現在の所有者に課税されます。廃車するバイクや軽自動車がある方は、3月31日までに手続きをしてください(4月1日が土曜日のため)。4月3日以降に手続きした場合は、1年分の税金がかかります。※車種によって手続きを行う窓口が異なります。
- 【問い合わせ・廃車手続き】**
- 125cc以下の原動機付自転車、小型特殊自動車(農耕作業用その他)  
税務課 内線111-112
  - 125cc超250cc以下の軽二輪車、三輪および四輪以上の軽自動車  
秋田県軽自動車協会  
☎018(896)6811
  - 大曲仙北地区自家用自動車協会  
☎0187(62)2371
  - 250cc超の小型二輪車  
東北運輸局秋田運輸支局  
☎050(5540)2012
  - 大曲仙北地区自家用自動車協会  
☎0187(62)2371

**農振除外・  
農地転用相談**

- 農業振興地域内の農用地に指定された土地を農地以外に転用するには、農振除外の手続きが必要です。※次の要件を全て満たす必要があります。
- ◆**農振除外要件**／
    - ①必要性・緊急性があり、他に代替すべき土地がないこと
    - ②農地の集団化、農作業の効率化等に支障がないこと
    - ③効率的で安定的な農業を営む農家等に対する農用地の利用集積に支障がないこと
    - ④農業用施設等の機能に支障がないこと
    - ⑤土地改良事業等の工事が完了した年度の翌年度から8年以上経過した土地であること
  - ※他法令(都市計画法、農地法など)の許可見込みがあること
  - ◆**相談受け付け期間**／  
4月28日(金)まで  
(土・日、祝日を除く)
  - 【問い合わせ・相談窓口】**  
農業振興課 内線256  
各支所農林建設課

- 【問い合わせ】**  
ハローワーク大曲  
☎0187(63)0335
- 【申し込み】**  
〒014-8601  
大仙市役所市民課保険班  
内線105

- ☎014-8601  
大仙市役所市民課保険班  
内線105





第15回国際花火シンポジウム  
(2015年・フランス)



第90回全国花火競技大会「大曲の花火」  
(2016年)



「大曲の花火 春の章」  
(2016年)

第16回国際花火シンポジウム

## 世界の花火 日本の花火

16<sup>th</sup> International Symposium on Fireworks  
Omagari Hanabi - Spring Chapter

# 「花火のまち・大仙」を世界へ

【最終回】国内外の花火が共演「大曲の花火 春の章」

いよいよ今春大仙市で開催される「第16回国際花火シンポジウム」。日本最高峰と高く評価されている「大曲の花火」の舞台である大仙市での国際会議を成功させようと、現在さまざまな取り組みが進められています。

今回はシンポジウムと合わせて開催する「大曲の花火 春の章」のねらいを紹介します。

【問い合わせ】第16回国際花火シンポジウム実行委員会事務局 ☎0187(73)5781

## 世界

世界各国の花火師や研究者、関連機材のメーカーなどが大仙市で一堂に会する「第16回国際花火シンポジウム」。花火に関する研究発表のほか、花火玉や花火の打ち上げに使用されるさまざまな機材の商談会などが行われる一大行事です。期間中30カ国から約600人の来場が見込まれています。

シンポジウム誘致の目的の一つは、インバウンド(訪日外国人旅行者)の増加の推進。そして、その目玉の一つとなるのは、やはり花火の打ち上げです。シンポジウムに合わせて実施する「大曲の花火 春の章」は4日間に約3万3千発の花火が打ち上げられる予定です。「大曲の花火 春の章」では

「世界の花火 日本の花火」をテーマに、日本の技術の粋を集めた花火や、国内では目にする機会が少ない海外の花火を、国内外から集まったシンポジウム参加者や花火を目標に訪れる観光客に向けて惜しみなく大々的に披露します。そこには、「花火のまち・大仙市」でしか味わえない特別な花火体験を提供することで強烈な印象を与え、花火観賞を目的に大仙市を訪問する観光客を増やすとともに、口コミなどを通じて観光客を継続的に取り込んでいく狙いがあります。大仙市から日本の花火がもつ魅力と可能性を信じ、観客の心に感動を刻む花火の力を地域活性化の原動力にしていきます。

### 実行委員会花火専門委員長の小松忠信さんの話

「実行委員会では現在、『春の章』への参加を予定している海外業者の受け入れ体制の整備や関係団体との連絡調整など、本番に向けた準備を進めています。過去にシンポジウムと合わせて開催された花火イベントと比較しても、今回の『春の章』では観客の皆さんに過去最高の質と量の花火をお届けできると自信をもっています。『大曲の花火』で内閣総理大臣賞の受賞経験をもつ、日本を代表する花火業者8社が各日2社ずつ登場し、それぞれの持ち味や得意な技法を盛り込んだ花火を打ち上げます。また、海外から参加する花

火業者は、例えば、その特徴の一つである円筒型花火を用いて日本の花火とは異なるアプローチで花火の迫力や面白さを表現してくれるはず。『春の章』で国内外の花火関係者やファンに一番アピールしたいのは日本の花火の質の高さ。以前、外国人の方に『感動の涙を流せる花火は、唯一日本のものだけ』とお話いただいたことがあります。これまでも『大曲の花火』で培ってきた技術と経験を演出の中にちりばめ、日本として見せるべきものを披露します。各日に見どころがありますので、市民の皆さんもぜひ会場にお越しください」

←実行委員会花火専門委員長の小松さん





# 私が考える 地域の「アーカイブズ」

今春の開館に向けて現在準備が進められている公文書館「大仙市アーカイブズ」。公文書館設置にご協力いただいている大仙市公文書館設置懇話会委員の皆さんに話を伺いながら公文書館の役割とその意義について考えます。最終回は同会座長で秋田大学教育文化学部教授の渡辺英夫さんです。

【問い合わせ】総務課公文書館設置準備室(仙北庁舎内) ☎0187-63-3003 内線256

## 大仙市アーカイブズ開館

いよいよ今年5月、大仙市アーカイブズ(公文書館)が開館します。東北地方の市町村では初めてとなる大仙市アーカイブズは極めて先進的な、素晴らしい取り組みです。

と聞いても、アーカイブズも公文書館もまだ聞き慣れない言葉で、その中身がどんなものか、すぐには思い浮かばないでしょう。いまは「NHKアーカイブズ」という言葉が一人歩きして、アーカイブズというと古い映像資料といった誤解を抱いている方も多いと思います。

## 博物館や図書館との連携

そこで、私が普段取り組んでいる歴史研究の立場から、博物館や図書館と関連づけてアーカイブズについて考えてみたいと思います。

私は江戸時代の水運について関心を持って調べています。それには私が関東の鬼怒川縁で生まれ育ったことも関係していると思います。

江戸時代は年貢米を運ぶために全国各地でも川の水運が大変発達しました。船はみな



【写真】奥が馬渡船、手前は歩行船

帆船で、風に帆を膨らませて川を上って行きますが、橋が架かっていると帆柱が当たって通れません。帆柱は倒せる構造になっていますが、それでは不便利です。ですから江戸時代には特別な場所にしか橋を架けることはありません。川を渡るには渡し船が使われたのです。

江戸時代は農業の時代で、牛馬がいろいろな所で使われていました。農作業にも荷物の運搬にも牛馬は大活躍で、お百姓さんと一緒に対岸の田畑に向かい、駄賃稼ぎが馬に荷物を積んで川を渡っていました。その船を馬渡船とい

私は古文書を読んでこの馬渡船のことはある程度分かったつもりでしたが、その現物は見たことがありませんでした。ふるさとにもそれはありませんでした。

ところが、それが大仙市協和地域の「くらしの歴史館」にあるのです。初めて見てその横幅の広さに驚きました。

そこで次に、図書館で平成11年に刊行された『大曲市史』第2巻通史編を調べてみました。すると、そこには旧大曲地域の明治時代の渡船場に関する記述が少しあるだけで、馬渡船については書かれていません。

しかし、同書の247ページには「川を渡るぼんでん」の写真が載っていて、その船が私にはくらしの歴史館にある馬渡船とそっくりに見えます。馬を乗せても揺れず安定性のある船が、梵天奉納に使われているのでしょうか。

## アーカイブズの役割

歴史研究では、当然これ以外の本を調べたり、現地で聞き取り調査を行ったりします。しかし、それでも江戸時代のこととなると詳しいことはわからないのがほとんどです。そこで次に私が頼るのが、アーカイブズ、歴史の史料です。今度開館する大仙市アーカイブズで馬渡船に関する史料をもっと調べてみたいと考えています。アーカイブズには役場の文書だけでなく古文書も保管されています。

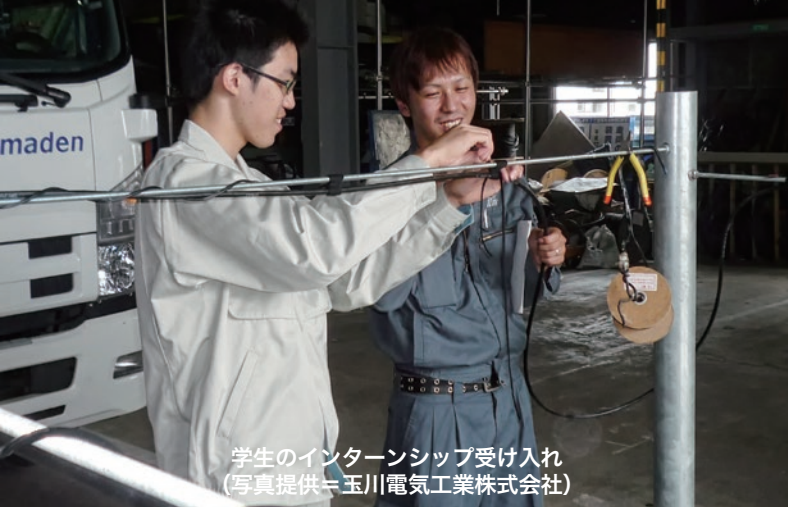
こうした大切な史料を保存・公開し、市民の利用に役立てるのがアーカイブズの仕事です。どの本にも書いていないことを史料の原典から読み解く場がアーカイブズで、そうした市民の活動を助けするのがアーカイブズの役割です。大仙市アーカイブズに期待しましょう。



### Profile

渡辺英夫さん ●わたなべひでお。秋田大学教育文化学部教授、横手市史編集委員会委員・近世部会長を歴任。現在、秋田市公文書管理委員会委員、大仙市公文書館設置懇話会座長。栃木県出身。秋田市在住。





学生のインターンシップ受け入れ  
(写真提供＝玉川電気工業株式会社)



学校敷地内の歩道修繕作業  
(写真提供＝大曲舗装株式会社)

# 住み良いまちづくりに「役

## 「だいせんの建設業者の「地域貢献活動」

市民生活に欠かすことのできない道路や上下水道、公共施設などの生活基盤の整備に携わっているのが地域の建設業者の皆さん。それぞれの事業所が仕事で育んできた技術や労働力を生かした地域への貢献活動に取り組んでいます。

【問い合わせ】契約検査課

☎0187(63)1111 内線269

### 市

では、市民の皆さんがより快適に生活できるようにこれまで道路や上下水道、公共の建物などの生活基盤の整備を進めてきました。これらは市がさまざまな意見や要望を踏まえながら企画立案します。それを実際に形にするのは、公共工事の担い手である建設業者の皆さんです。

平成26年経済センサスの調査結果によると、市内には建設業を営む事業所が540社あります（平成26年7月1日現在）。また、平成22年国勢調査の結果によると、就業している市民の約1割にあたる4797人の方が建設業に従事しており、平均年齢は49・3歳となっています（平成22年10月1日現在）。

### 建

建設業者の組織力を  
地域づくりに生かす

ところで、私たちの生活に欠かすことのできないインフラの整備を担う建設業者の皆さんが、さまざまな分野でボランティア活動に取り組んでいることをご存じでしょうか。

例えば、多くの市民が利用している道路の清掃や公共施設周辺の除排雪、通学路沿いに生い茂る雑草の刈り払い、公園に設置している遊具の塗装修繕など、その内容はさまざま。自社で所有する建設機械を有効活用してイベント会場の設営作業をしたり、高所作業車を使って街灯の点検をしたりといった活動をしている事業所もあります。

建設業者は常日頃現場のリーダー（現場監督）を中心に役割を分担しながらチームワークで仕事をこなしています。また、国家資格をもつ土木や建築、設備などのプロがいて、人間には到底できないような力仕事や高所での作業を可能にする建設機械をもち、それを使いこなすオペレーターがいます。そして、毎回条件が異なる工事現場の最前線で実務にあたっている作業員の皆さんがいます。

こうした豊富な人材と資機材、高度な技術と優れた機動力をフル活用できる組織の力を地域のために役立てようとする取り組みが、建設業の「地域貢献活動」です。

## 建設業者の取り組みを応援 ▶▶▶▶ 地域貢献活動等認定制度

### 市

では、地域貢献活動

に取り組む建設業者を応援する施策の一つとして、「地域貢献活動等認定制度」を実施しています。

この制度は、市内に事業所を置く建設業者の自主的なボランティア活動を評価するとともに、活動実績が認定された企業の受注機会の確保を目的としています。

具体的には、事業所が実施したボランティア活動の内容に応じて「認定ポイント」を付与。特定の公共工事を発注する際に地域貢献ポイントを保有していることを入札参加条件の一つとし、総合評価落札方式で評価項目にしたりしています。これにより、入札を単なる価格競争とするのではなく、地域のために頑張っている企業を後押しするための仕組みとしています。





高橋 篤美 さん

高三建設(株) 代表取締役[中仙]

環境に関する国際標準規格であるISO14001の審査登録を受けた平成16年頃から継続的に地元・中仙地域でゴミ拾いなどの環境美化活動を中心にした奉仕活動を実施しています。また、自社で産業廃棄物処理施設を保有していることから、地域の皆さんが熱心に取り組んでいる八乙女公園の桜の保全活動で集められた枝や幹などの処理のお手伝いもしています。自治会の相談を受けて特殊車両で側溝清掃をしたこともありました。建設業は地域と共存できなければ成り立ちません。地域になくってはならない企業でありたいと考えています。



三浦 尚 さん

(株)丸茂組 代表取締役[大曲]

「川を渡るぼんでん」や、鮭の稚魚放流事業など花館地区の伝統文化の継承を支援する活動を中心にさまざまな奉仕活動に取り組んでいます。「川を渡るぼんでん」には会社ぐるみで参加しており、渡し船の提供のほか、事故が起こらないように現場の安全確保にも携わっています。伝統行事に関わっていると感動できる場面に立ち会えることも多く、地域の皆さんや仕事の仲間と一緒に楽しみながらやっています。こうした行事を未来へ残していくためにも、地域への恩返しの気持ちも込めてできる限り協力していきたいと思ひます。



深浦 義広 さん

(株)小笠原組 専務取締役[神岡]

地元の子もたちが快適に過ごせるようにとの思いから、神岡地域の学校施設や保育施設の周辺で環境整備や除排雪、通学路の清掃活動などを毎年行っています。このほか、溶接技術を生かして校庭のフェンスを修理したり、保育園に砂遊び用に砂を提供したりといったこともしました。保護者や用務員ができない力仕事や技術を要する作業があればそこが私たちの出番と考えて協力しています。従業員も大半は地元出身者で、工事現場も地元が多いことから、自分たちの仕事の特徴を生かして地域との結びつきを強くしていきたいです。

## 地域に根ざし、地域とともに生きる

近年各地で発生している自然災害の現場で、復旧作業に汗する建設業者の姿が注目を集めています。一方で、全国的に見ると建設業に携わる若者の数は少子高齢化などの影響で伸び悩み、就業者の極端な高齢化が進んでいます(総務省「労働力調査」より)。市内の建設業を取り巻く状況も同様で、技術者の後継者不足は大きな課題の一つ。事業者が切れ間なく経済活動を展開していくには人材の確保が必要です。そのためにも、市民の生活基盤の整備・維持を受け持ち、地域力の向上を支える建設業の役割と魅力を広く発信して市民の皆さんの関心を高め、理解を得たい考えです。

地域貢献活動はその一環。環境保全活動や子どもたちの学習活動の支援、災害対応などへ積極的に参画しています。地域との関わり合いを深めながらまちづくりの一翼を担い、市民に頼られる存在となつて、地域に根ざし、地域とともに生きていくことを目指しています。

## 職業教育の現場から ▶▶▶▶ 大曲工業高校 土木・建築科 教諭 (建築コース主任) 大友 仁 さん



**当**校では県内就職者が増加しており、地元で働くことを希望する生徒が増えています。市内企業の皆さんには、生徒のインターンシップ(就業体験)の受け入れなどご協力いただいています。参加した生徒たちには職業意識の高まりが感じられます。生徒たちが就職先を決めるきっかけとなるのは、実際に仕事の現場を見ることと、そこで働く先輩たちの生の声を聞くことです。普段目にはできない特殊な工事現場や建設機械を見学したり、自分たちと世代の近い先輩たちが頑張つて働く姿を間近で見ると仕事のやりがいなどを直接聞いたりできれば生徒たちの大きな刺激となり、興味・関心も高まります。地元企業の皆さんには、ぜひそうした機会を提供していただければと思います。



# 大仙市コミュニティバス 運行の一部を変更します

さらに利用  
しやすく



## 大仙市コミュニティバス長 信田線、杉山田線、南外 線の3路線は、4月から時刻や 経路などの運行内容を見直し、 さらに利用しやすくなります。

※料金の変更はありません。

### ○長信田線

全ての便が新たに「中里温  
泉前」を経由し、終点が「長  
信田車庫前」から「奥羽山  
荘」に変わります。時刻も一  
部変更します。

### ○杉山田線

刈和野駅での鉄道からの乗  
り換えに合わせて時刻を変  
更します。

### ○南外線

新たに「かみおか温泉」を経  
由し（午前7～8時の便を除  
く）、時刻も一部変更します。

### 【問い合わせ】

まちづくり課

☎0187(63)1111

内線225

## 大仙市コミュニティバス3路線の新たな時刻表

### 長信田線運行時刻

大曲BT=大曲バスターミナル

	大曲 BT 発	横堀小	中里温泉前	横沢車庫前	砂溜	長信田車庫前	奥羽山荘着
第1便	7:45	8:06	8:13	8:20	8:26	8:36	8:41
第2便	9:55	10:16	10:23	10:30	10:36	10:46	10:51
第3便	12:10	12:31	12:38	12:45	12:51	13:01	13:06
第4便	14:20	14:41	14:48	14:55	15:01	15:11	15:16
第5便	16:30	16:51	16:58	17:05	17:11	17:21	17:26
第6便	18:40	19:01	19:08	19:15	19:21	19:31	19:36

※第2便と第4便は、土・日、祝日運休

	奥羽山荘発	長信田車庫前	砂溜	横沢車庫前	中里温泉前	横堀小	大曲 BT 着
第1便	6:40	6:45	6:55	7:01	7:08	7:15	7:39
第2便	8:50	8:55	9:05	9:11	9:18	9:25	9:49
第3便	11:00	11:05	11:15	11:21	11:28	11:35	11:59
第4便	13:15	13:20	13:30	13:36	13:43	13:50	14:14
第5便	15:25	15:30	15:40	15:46	15:53	16:00	16:24
第6便	17:35	17:40	17:50	17:56	18:03	18:10	18:34

※第3便と第5便は、土・日、祝日運休

### 杉山田線運行時刻

	大曲 BT 発	神宮寺駅前角	かみおか温泉	刈和野駅前	杉山田 着
第1便	7:40	7:53	7:55	8:10	8:30
第2便	11:15	11:28	11:30	11:45	12:05
第3便	13:30	13:43	13:45	14:00	14:20
第4便	15:55	16:08	16:10	16:25	16:45
第5便	18:15	18:28	18:30	18:45	19:05

	杉山田 発	刈和野駅前	かみおか温泉	神宮寺駅前角	大曲 BT 着
第1便	6:35	6:55	7:10	7:12	7:25
第2便	8:50	9:10	9:25	9:27	9:40
第3便	12:25	12:45	13:00	13:02	13:15
第4便	14:35	14:55	15:10	15:12	15:25
第5便	16:58	17:18	17:33	17:35	17:48

### 南外線運行時刻

	大曲 BT 発	神宮寺駅前角	かみおか温泉	南外支所前	金屋	岩倉温泉 着
第1便	7:15	7:29	—	7:42	7:43	7:48
第2便	9:00	9:14	9:16	9:31	9:32	9:37
第3便	10:50	11:04	11:06	11:21	11:22	11:27
第4便	12:15	12:29	12:31	12:46	12:47	12:52
第5便	14:00	14:14	14:16	14:31	14:32	14:37
第6便	15:00	15:14	15:16	15:31	15:32	15:37
第7便	16:40	16:54	16:56	17:11	17:12	17:17
第8便	18:30	18:44	18:46	19:01	19:02	19:07

※第1便と第4便、第7便は、土・日、祝日運休

	岩倉温泉 発	金屋	南外支所前	かみおか温泉	神宮寺駅前角	大曲 BT 着
第1便	6:58	7:03	7:04	—	7:17	7:31
第2便	8:02	8:07	8:08	—	8:21	8:35
第3便	9:50	9:55	9:56	10:11	10:13	10:27
第4便	11:30	11:35	11:36	11:51	11:53	12:07
第5便	13:10	13:15	13:16	13:31	13:33	13:47
第6便	14:50	14:55	14:56	15:11	15:13	15:27
第7便	15:45	15:50	15:51	16:06	16:08	16:22
第8便	17:30	17:35	17:36	17:51	17:53	18:07

※第3便と第6便、第8便は、土・日、祝日運休



1 緊張感のある試合が繰り広げられたなぎなた大会  
2 ダイナミックなプレーが飛び出したハンドボール大会

## 寒さに負けず熱戦繰り広げる 大仙市長杯争奪なぎなた大会、ハンドボール大会

第9回大仙市長杯争奪なぎなた大会、ハンドボール大会が1月29日、大曲武道館と大曲体育館で行われました。

大会は、平成19年に行われた秋田わか杉国体で市がなぎなた競技とハンドボール競技の会場となったことをきっかけに創設。21年以降、毎年開催しています。各会場では、選手たちが日頃の練習の成果を競い合いました。各大会の結果は次のとおりです。〈敬称略〉

**なぎなた【演技競技】**▼第1位＝小松千聖・堀川愛華(大曲なぎなたスポーツ少年団)▼第2位＝本庄美夕・鎌田美愛(同)▼第3位＝川原倫歌・堀川愛華(同) **【個人試合】**▼第1位＝鎌田美愛(大曲なぎなたスポーツ少年団)▼第2位＝堀川愛華(同)▼第3位＝小松千聖(同)、今野泉依(同) **【団体試合】**▼第1位＝大曲農業高校A▼第2位＝大曲高校A▼第3位＝大曲高校B、大曲農業高校C

**ハンドボール【男子の部】**▼第1位＝羽後町ハンドボールスポーツ少年団A▼第2位＝横手ハンドボールスポーツ少年団A▼第3位＝湯沢市ハンドボールスポーツ少年団 **【女子の部】**▼第1位＝羽後町ハンドボールスポーツ少年団▼第2位＝湯沢市ハンドボールスポーツ少年団▼第3位＝横手ハンドボールスポーツ少年団

震度7の地震にも耐える地域の防災拠点に



## 地域の防災拠点に 消防本部・大曲消防署新庁舎安全祈願祭

大曲仙北広域市町村圏組合の消防本部と大曲消防署新庁舎の安全祈願祭が2月2日、建設予定地の旧大曲保健センター跡地(大曲栄町)で行われました。

現庁舎は、昭和57年に建設。デジタル無線業務開始に向けた耐震診断の結果、倒壊の危険性があると判定。耐震補強工事が検討されたものの、現在の機能を維持したままでの工事が不可能であるとの判断から新庁舎建設が決定されました。

新庁舎は、鉄骨造り3階建て一部4階建ての庁舎棟と鉄骨造り3階建ての訓練棟からなり、平成31年5月末の完成を予定しています。

## 新しい味とアイデアを競う コメ粉を活用した特産品・アイデア料理コンテスト

コメ粉を活用した特産品・アイデア料理コンテストが2月17日、大曲地域職業訓練センターで行われました。

市の主要作物である米の需要拡大を目的に毎年行っているもので、今年是一般の部に7作品、学生の部に8作品が出品されました。会場には、スイーツやおかずなどアイデア光る料理が並び、審査員と参加者による試食が行われました。審査の結果、一般の部では加工グループ米夢(中仙)の「まめっ娘3姉妹(きなこち



やん、さくらちゃん、ゆかりちゃん)」が、学生の部では大曲中学校生活科学部1班の「秋田の魅力たっぷり米粉トルティーヤ」がそれぞれ優秀賞に選ばれました。

会場に並んださまざまな「コメ粉」料理





1・2 訓練の合図とともに一斉に机下に潜る参加者の様子  
 (1)は市役所を訪れた市民の皆さん(2)は神岡小学校)  
 3 神岡庁舎で実施された災害対策本部設置運営訓練  
 4 健康福祉会館では新型インフルエンザへの対応を訓練

## 地震発生時の身の守り方を確認 シェイクアウト2017

「第3回いっせい防災行動訓練『シェイクアウト2017』が1月23日、市内の公共施設や学校、事業所などで行われ、約27,000人が大規模な地震が発生した際の初動体制を確認しました。

訓練は、さまざまな人たちがそれぞれの場所で、あらかじめ作られた災害シナリオに基づき、同時刻に一斉に「ドロップ！（姿勢を低く）カバー！（頭を守り）ホールドオン！（動かない）」の基本的な安全行動をとることで、自宅や職場での防災対策を確認するきっかけづくりとするもの。市では平成27年から継続的に実施しており、今回で3回目です。

今回の訓練は真冬の朝、県南内陸部に震度6強の大地震が発生したことを想定して実施。それぞれの訓練場所ではコミュニティFM「FMはなび」の地震発生を知らせる放送などを合図に、参加者が一斉に素早く机の下に潜るなどして地震から身を守るための一連の動作を確認しました。そのほか、大曲庁舎の被災に伴い神岡庁舎に災害対策本部を設置し、各部署が収集した情報を整理し対応する訓練を初めて実施。大曲ヒカリオの健康福祉会館では新型インフルエンザの感染拡大に対応する訓練を県内で初めて実施しました。

## 寄贈 たくさんの善意 ありがとうございます



### 建友会 -タブレット端末-

（一社）秋田県仙北建設業協会の若手会員で組織する「建友会」（小原貴会長・写真左）から市教育委員会にタブレット端末4台を寄贈いただきました。

寄贈は同会の設立55周年事業の一環。特別支援教育に情報通信技術を活用し、障がいがある児童生徒の自立と社会参加に役立ててほしいとしています。



### 花津谷環さん 黒田正明さん -法務大臣から感謝状-

このたび人権擁護委員を退任された花津谷環さん（中仙・写真左）と黒田正明さん（太田・写真右）に法務大臣から感謝状が贈られました。

花津谷さんは平成17年から4期12年間、黒田さんは平成23年から2期6年間、人権問題に関する市民の相談役として尽力されました。

人権擁護委員は、人権擁護委員法に基づき人権相談を受け、人権擁護の啓発活動を行う民間のボランティアです。



### 故・鈴木孝篤さん -叙位・従五位-

元・大仙市議会議員の故・鈴木孝篤さん（大曲）に位階従五位が授与されました。

鈴木さんは、昭和54年5月に旧大曲市議会議員に初当選後、7期26年にわたり議員活動を通じて市の発展に貢献。また、平成5年から2年間議長として議会の円滑な運営に尽力され、平成20年に旭日小綬章を受章しました。

## 叙位・感謝状

功績をたたえて





菊地支社長(写真右)から感謝状を受ける栗林市長



## 「大曲エキまつり」への協力に感謝

JR東日本秋田支社が大仙市へ感謝状...

東日本旅客鉄道株式会社秋田支社から大仙市に感謝状が贈られ、1月20日、市役所大曲庁舎で同社の菊地正執行役員秋田支社長(写真右)から栗林市長に手渡されました。

市では、昨年田沢湖線全線開通50周年を記念してJR大曲駅で「大曲エキまつり」が開かれた際に花火を打ち上げて臨時列車のおもてなしを行うなど、イベントの盛り上げに協力。感謝状は、市のイベント支援に対する同社の感謝の気持ちを表したものです。

佐々木会頭(写真左から4人目)に要請書を手渡す久米副市長



## みんなが活躍できる社会の実現を目指して

障がいがある方の雇用拡大を要請.....

久米正雄副市長が県仙北地域振興局、ハローワーク大曲、大曲支援学校の関係者とともに2月7日、大曲商工会議所と大仙市商工会を訪問し、会員企業に障がいがある方の雇用を促進するよう要請しました。

このうち、大曲商工会議所への訪問では、久米副市長から同会議所の佐々木繁治会頭に障がいがある方の雇用環境の改善を求める要望書が手渡されました。要望を受けた佐々木会頭は「(障がいがある方の)法定雇用率2%を達成していない事業所に対して、雇用を積極的に呼びかけていきたい」と語りました。

## 構図の意外性で高評価

「広報だいせん日和」が全国コンクール県代表に

平成29年全国広報コンクールへの秋田県推薦作品の審査結果が発表され、「だいせん日和」が「写真の部」で県代表に選ばれました。

推薦されたのは、平成28年7月号の表紙写真。審査委員からは「服の汚れと表情が自然で、児童から楽しさが伝わってくる」「この場所でのローアングルに意外性を感じる」と、高い評価を受けました。

全国広報コンクールは(公社)日本広報協会が地方自治体の広報活動向上のため毎年実施。市広報紙の県代表選出は11年連続12回目です。



全国広報コンクール・写真の部に出品される「だいせん日和」

## 未来を担うリーダー研修

次世代地域リーダー育成セミナー.....

次世代地域リーダー育成セミナーが2月4日、仙北ふれあい文化センターで行われ、中学生など地域づくりに興味をもつ市民38人が参加しました。

同セミナーは、地域活動のリーダーとして積極的に活躍する人材の育成と参加者同士のネットワーク構築を目的に行われ、今年で2回めの開催。(一財)地域活性化センタークリエイティブ事業室長で自治体や地域に寄り添い人材育成のサポートを行っている前神有里さんが講演したほか、参加者がグループに分かれて「リーダー論」に関して意見を交わしました。



各自の「リーダー論」を話し合う参加者





# おおきなせなかに お便り広場

2月号・2月号お知らせ版へのお便り

今回寄せられたのは **34** 通

内訳 / 感想 34

**大** 仙市の基幹産業である農業。減反政策が来年からなくなりませんが、農家にとっては米価や数量などがどうなるか不安があります。関連業者の情報などを広報に掲載してもらいたいです。  
大曲 60代男性

**親** 戚に大綱の響をプレゼントした。西仙北の誇りです。  
西仙北 60代女性

**健** 康の達人がとても分かりやすく、腸を大切にすることの重要性を確認できました。バランスの良い食事、睡眠、運動などを心掛けていきたいと思いました。  
南外 70代女性

**表** 紙写真から元気が伝わります。小正月行事や冬まつりが楽しみです。  
太田 50代男性

**冬** の祭りが始まります。冬ならではの美しさを味わえて幸せです。  
大曲 60代女性



## お便りお待ちしております

「お便り広場」は皆さんのページです。市政に対する質問・意見など、皆さんの遠慮のない声をお聞かせください。

宛先はこちら  
〒014-8601

だいせん日和「お便り広場」係

住所、氏名、年齢を明記の上、手紙・はがき、ファクス(0187-63-1119)またはEメール(kouhou@city.daisen.akita.jp)で送ってください。Eメールの場合は件名に「お便り広場」と記入してください。

**結** 婚を機に秋田市から引越してきました。大仙市の情報はまだまだ知らないことばかり。そんな中、毎月自宅に届く「だいせん日和」からたくさん情報を得ることができています。表紙に身内が写っています。ツクリ！これからも毎月楽しみにしています。  
大曲 20代女性

**自** 分の生まれた土地に関わる歴史を学ぶことはとても大事なことです。公文書館設置が楽しみです。  
大曲 50代男性

**奥** 羽本線の羽後境駅に降りると、駅前広場に大きな桜の木がありました。今はなくなりしましたが、帰省するたびに改札を出ると目の前の風景に、なんとなく田舎に帰ってきたようにさせてくれたものです。今は寂しい駅になりましたが、かつては上野―秋田間の特急列車の停車駅でもありました。  
東京協和会

ふるさとへの  
変わらぬ想い...

## 首都圏ふるさと会便り

第5回

東京協和会  
(文・渡辺良朗会長)



### 東京協和会

会長 / 渡辺良朗さん  
会員数 / 380人(平成28年度)  
※問い合わせは渡辺さん (☎兼FAX 04-7424-1778) または協和支所市民サービス課 (☎018-892-2111) に連絡ください。  
※Facebookページも開設しています。「東京協和会」で検索してください。

時代を経て、ふるさとを同じくする人たちが集まって親睦を図り、そして生まれ育った町の発展に寄与することを目的に設立されました。今年で33年になります。

最近が高齢化などの影響を受け、会員数も少しずつ減ってきているものの、毎年11月に開かれている総会・懇親会には、昨年は約130人が出席しました。今後の課題は若い方々や中高年層の皆さんをいかに取り込んでいくかで、その解決策を色々と考えているところです。時代は変わりましたが、ふるさとを思う気持ちはみんな同じだと思います。

東京協和会はそんな時代を経て、ふるさとを同じくする人たちが集まって親睦を図り、そして生まれ育った町の発展に寄与することを目的に設立されました。今年で33年になります。

最近が高齢化などの影響を受け、会員数も少しずつ減ってきているものの、毎年11月に開かれている総会・懇親会には、昨年は約130人が出席しました。今後の課題は若い方々や中高年層の皆さんをいかに取り込んでいくかで、その解決策を色々と考えているところです。時代は変わりましたが、ふるさとを思う気持ちはみんな同じだと思います。

平成28年度重点目標  
野菜を使った簡単朝食メニュー♪

～野菜と牛乳と一緒に摂れて栄養満点～

野菜とベーコンのチャウダー



今月のレシピ当番は仙北支部の皆さんです

【材料(4人分)】 栄養価/1人あたり164キロカロリー 食塩1.3g

スライスベーコン	2枚	小麦粉	大さじ2
玉ネギ	½個	水	200cc
ミックスベジタブル	120g	牛乳	300cc
ブロッコリー	100g	固形コンソメ	1個
キャベツ	100g	塩	ひとつまみ
バター	10g	こしょう	少々

【作り方】

- ①玉ねぎはさいの目切りにし、ブロッコリーは小房に分けてゆでておく。ベーコンは1cm幅に切っておく。キャベツは食べやすい大きさに切っておく。
- ②鍋にバターを熱し、玉ネギを色がつかない程度に炒め、さらにベーコン、キャベツを加えて炒める。
- ③②の火を止め、小麦粉を振り入れてよく混ぜ、水とコンソメを加え再び火にかけ、焦げないようにかき混ぜて、沸いてきたら、弱火にしミックスベジタブルと牛乳を加え、塩、こしょうで調味し、煮立つ直前に火を止めてブロッコリーを飾る。

ひとことアドバイス

- ベーコンの代わりにあさりでもおいしいです。(あさは茹でて、茹で汁も入れる)



市内のがんばるものづくり企業を紹介します  
だいせんものづくり図鑑

no.31

大曲地域の四ツ屋地区で電子温湿度制御機器の製造を行っているのが、株式会社シマックス(島村和義代表取締役)です。同社は1999(平成11)年、工業用湿度・温度制御機器メーカーの秋田事業所を引き継いで設立。創業時は顧客ゼロ、自社開発製品なしと暗中模索の船出でしたが、約3年の期間をかけて自社製品の企画開発に取り組みるとともに、商品展示会を通じて海外企業の仕入れ担当者との関係性を深め、海外市場の開拓に成功しました。

主に中国や台湾、タイに出荷しているほか、マレーシアやベトナムなどの東南アジアのメーカーとも取り引きしています。現在、売り上げの9割以上が輸出によるものです。同社が製造しているのは、国内では約10社のみで取り扱っている電子温湿度制御機器。低温貯蔵庫などの施設に取り付けさる炉などの設備、工業製品などに組み込まれたりしており、年間約3万台を製造しています。同社では、自社の製品カタログに掲載している正規商品のほか、顧客の注文に応じて正規商品に手を加えた特注品も製造。高品質なものづくりと柔軟な顧客対応で信頼を集め、着実に業績を伸ばしています。



海外市場の開拓で世界と勝負

(株)シマックス[大曲]

製造品目/電子温湿度制御機器

従業員数/10人

※今回の案内人は専務取締役の島村和彦さんです。



昨年、一つの抗がん剤が大きな話題となりました。「オプジーボ」という薬です。この薬は当初悪性黒色腫という比較的に限られた腫瘍に対して使用が限られていたのですが、新たに肺がんに対して使用が許可されました。一人の患者が一年間使うと約3500万円かかります。患者の数が多く肺がんはこの薬が広く使われると年間一兆円規模の医療費がこの薬だけに使われることになり、医療保険制度の存続が危惧されたのです。そのため再度価格の検討が行われてこの2月から値段が半額になりました。それでもとても高価な薬であることには変わりはありませんが。

ところで、この薬が目ざされたのはその値段だけでなく、これまでの抗がん剤と全く異なる仕組みでがんをやっつけることができる新しいタイプの薬だからです。ヒトの体は自分の体の構成成分と異なるものが侵入してくると、これを排除する仕組みがあります。ウイルスや細菌の攻撃から自分を守るために備わっている「免疫」という仕組みです。

ヒトの体は数十兆個の細胞が集まってできており、一つの細胞は日々分裂を繰り返して新しく生まれ変わっています。



大曲仙北医師会

大曲中通病院

佐藤 幸美 副院長

大曲上栄町 6-4

☎ 0187-63-2131

その際に私たちの体の中にがん細胞が生まれてくるのです。でもがんにならないで済んでいるのは、「免疫」の働きでがん細胞をリンパ球という細胞がやっつけてくれるからです。ところががんになった人はこうした免疫の働きが弱くなっていることが知られています。そのため免疫力を強くしてがんをやっつける治療法がいろいろと試みられてきました。現在有効性があるとして用いられているのは膀胱がんのBCG（結核の予防で用いるワクチン）膀胱内注入療法くらいです。

オプジーボは免疫の力を回復させることで患者によってこれまでの抗がん剤に劣らない

ほどの効果が得られる方がいることが分かりました。そして、これまでの抗がん剤で多く見られていた嘔気（吐き気）、倦怠感、脱毛、血液毒性といった副作用がとても少なかったのです。ただし全ての方に効果が出るというわけではなく、糖尿病、甲状腺疾患などの新しい副作用が出ることもあり「夢の薬」というわけではありません。オプジーボに続いてこれからいくつかの「免疫治療薬」が発売される予定です。高価ですが私たちはがんに対する新しい「武器」を手にしたことになります。

がんの治療が今、大きく変わりつつあるのです。

がんの新しい治療薬—

## 「免疫治療薬」について

A Talk about “a new cancer remedy”



Medical Chart no. 117

# 健康の達人

Letters from Omagari-Semboku Medical Association  
Masters of HEALTHY!

大曲仙北医師会からの便り

大曲仙北医師会ホームページ

パソコンから <http://www.omagari-med.or.jp>

携帯電話から <http://www.omagari-med.or.jp/>

# 健康通信

問い合わせは各健康増進センターへ

健康増進センター

中央(健康福祉会館内/大曲)

西部(西仙北庁舎内/神岡・西仙北・協和・南外)

東部(中仙庁舎内/中仙・仙北・太田)

☎ 0187-62-9301

☎ 0187-62-1015

☎ 0187-75-0476

☎ 0187-56-7211

## 接種漏れがないかご確認ください 子ども予防接種週間

3月1日から7日までは「こども予防接種週間」です。4月の入園や入学などに備えて、この機会に接種忘れがないか母子健康手帳を確認し、必要な予防接種を受けましょう。

予防接種が必要な場合は、実施医療機関に予約の上、体調のよい時に接種しましょう。接種の際は、母子健康手帳と予診票を持参してください。

※接種間隔などは、医療機関でご相談ください。

※予診票のない方は、母子健康手帳を持参し、最寄りの健康増進センター各分室にお越しください。



麻しん風しん2期、二種混合の対象の方は接種期限が3月31日(金)になっています。早めに接種を受けましょう。



※全ての予防接種は、接種期限を過ぎてから接種した場合自己負担になります。

## たくさんのご協力ありがとうございました 大腸がん検診研究事業

国立がん研究センターと市出身の工藤進英さんが消化器センター長を務める昭和大学横浜市北部病院が実施し、市も協力している「大腸がん検診研究事業」に参加のお願いをしたところ、目標の6,000人を超える方から協力をいただきました。協力いただいた結果は、内視鏡検査を併用した検診の有効性を科学的に検証する研究に活用されます。

たくさんのご協力ありがとうございました。参加した方には、今後も検診の案内を送付しますので、引き続き大腸がん検診の受診をお願いします。



公演で研究の重要性を話す工藤さん

## 平成28年度の助成期限は3月31日です 高齢者の肺炎球菌ワクチン

肺炎球菌ワクチンは、肺炎の重症化を防ぎます。平成28年度の対象者で未接種の方は、接種実施医療機関に予約の上、接種しましょう。

◆対象/次の①②に該当する方

①初めて肺炎球菌ワクチンを接種する方で平成28年度に表の年齢になる方

②60歳以上64歳以下の方で、心臓、腎臓、呼吸器の機能に障がいがあり、身の回りの生活が極度に制限される方およびヒト免疫不全ウイルスにより免疫の機能に障がいがあり、日常生活がほとんどできない方(身体障害者手帳1級または程度)

◆助成期限/3月31日(金)

◆助成金額/3,000円

※3,000円を超えた分は自己負担になります。

※対象者のうち、生活保護世帯の方は、生活保護受給証明書を提出することで、接種料金が無料になります。

◆持参するもの/お知らせの通知、予診票、健康保険証(生活保護世帯の方は、生活保護受給証明書)、対象②の方は身体障害者手帳

※予診票は平成28年4月に対象者に送付しています。お知らせの通知や予診票を紛失した方は、接種する前に最寄りの健康増進センター各分室にお問い合わせください。

### 【平成28年度高齢者肺炎球菌ワクチン対象者】

対象者	生年月日
65歳	昭和26年4月2日～ 昭和27年4月1日生まれ
70歳	昭和21年4月2日～ 昭和22年4月1日生まれ
75歳	昭和16年4月2日～ 昭和17年4月1日生まれ
80歳	昭和11年4月2日～ 昭和12年4月1日生まれ
85歳	昭和6年4月2日～ 昭和7年4月1日生まれ
90歳	大正15年4月2日～ 昭和2年4月1日生まれ
95歳	大正10年4月2日～ 大正11年4月1日生まれ
100歳	大正5年4月2日～ 大正6年4月1日生まれ

※上記の年齢の方にはお知らせを送付しています。





# BOOKS

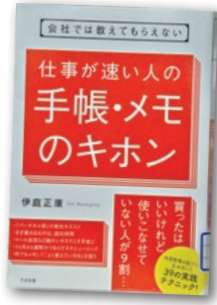
# 3月の市長日程

※日程は変更になる場合があります。

### 南外図書館のおすすめ

#### 仕事が速い人の手帳・メモのキホン

伊庭正康 / 著 (すばる舎)



「手帳」。買ったはいいいけれど漠然と予定を書き込むだけになっていませんか。学校や会社では教えてくれない手帳の書き方。それを教えてくれるのがこの一冊です。手帳の記入の仕方はもちろん、仕事が速くなる予定の組み方の具体的な方法を紹介しています。来月から新年度。"仕事を速くこなし、確実に成果を出すための手帳術、をマスターしてみませんか。仕事もプライベートもますます充実するよう、ぜひ読んでみてください。 〈南外図書館所蔵〉

新着図書

# 3月

ここで紹介する以外にもたくさんの本が入っています。希望する本がない場合は、図書館職員に声を掛けてください。市内の各図書館のほか、県立図書館からも取り寄せます。

#### 幼児・児童向け図書

#### 小説・一般向け図書

- ギリシア人の物語2 / 塩野七生
- 世界手芸紀行 / 日本ヴォーグ社
- 銀の猫 / 朝井まかて
- 東京クルージング / 伊集院静
- 不時着する流星たち / 小川洋子
- 本を守ろうとする猫の話 / 夏川草介
- 主君 井伊の赤鬼・直政伝 / 高殿円
- 墨龍賦 / 葉室麟
- 人生の踏絵 / 遠藤周作
- 私たちが姉妹だったころ / カレン・ジョイ・ファウラー
- 101人が選ぶ「とっておきの言葉」 / 河出書房新社
- 命の意味命のしるし / 上橋菜穂子
- 先生、それって「量り」の言葉ですか? / 大関真之
- えらいこつちやのようちえん / ゆーちみえこ
- とらさんおねがいおきないで / アプリッタ・テッケントラップ
- ラスカル、教えて! 子どものひとこと英会話 / 小池直己
- あしたから1ねんせい / きむらゆういち
- ちいさなあなたがねむる夜 / イザベル・アルスノー
- なかないで、アサー / てんごくにいつたいぬのおはなし / エマ・チチエスター・クラーク
- 塩田の運動会 / 田頭よしとか

#### ■各図書館イベント /

##### 【おはなし会】

- 仙北 3月11日(土) 午前10時30分～11時
- 協和 3月18日(土) 午前10時～11時
- 神岡 3月18日(土) 午前11時～正午
- 西仙北 3月25日(土) 午前10時～11時

##### 【絵本となかよし会】

中仙(うさちゃんひろば) 3月10日(金) 午前10時30分～11時30分

##### 【どんぐり文庫 おはなし会】

太田(敬愛館) 3月19日(日) 午前9時30分～11時

■各図書館休館日 / 【3月】▼1日=大曲、神岡、西仙北、南外、太田▼6日=中仙、仙北▼27日=協和 【4月】▼3日=大曲、神岡、中仙、南外、仙北、太田▼5日=西仙北▼24日=協和

#### 各図書館問い合わせ

大曲図書館 ☎ 0187-62-1012	協和図書館 ☎ 018-892-3830
神岡図書館 ☎ 0187-72-2501	南外図書館 ☎ 0187-74-2130
西仙北図書館 ☎ 0187-75-0099	仙北図書館 ☎ 0187-69-3334
中仙図書館 ☎ 0187-56-7200	太田図書館 (太田スポーツクラブ) ☎ 0187-86-9460

- 6日・月 大仙市議会定例会 (第2日)
- 7日・火 大仙市議会定例会 (第3日)
- 8日・水 大仙市議会定例会 (第4日)
- 14日・火 大曲仙北広域市町村圏組合消防功労者表彰式
- 17日・金 大仙市議会定例会 (第5日)
- 18日・土 新作花火コレクション 2017
- 21日・火 大仙市交通指導員・防犯指導員辞令交付式
- 26日・日 ヒカリオフエス  
～ for blue (フォアブルー) ～
- 27日・月 平成 28 年度大仙市農業研修会
- 28日・火 第 16 回国際花火シンポジウム実行委員会総会
- 29日・水 大仙市消防団辞令交付式

#### 市長交際費

(1月1日～31日)

摘要	件数	金額
慶祝	25	171,500 円
協賛	0	0 円
弔慰	5	50,000 円
合計	30	221,500 円

※慶祝=市長等が出席する行事の会費やお祝いなど  
 ※協賛=各種事業協賛金や各種大会市長賞および副賞など

※弔慰=行政委員会の委員等、市政に深く関わりのある方や旧市町村の功労(績)者に対する香典など



もしかして認知症？  
認知症早期発見  
の  
めやす



出典：公益財団法人「認知症の人と家族の会」作成

物忘れがひどい

- 今切ったばかりなのに電話の相手の名前を忘れる
- 同じことを何度も言う・問う・する
- しまい忘れや置き忘れが増え、いつも探し物をしている
- 財布・通帳・衣類などを盗まれたと人を疑う

判断・理解力が衰える

- 料理・片付け・計算・運転などのミスが多くなった
- 新しいことが覚えられない
- 話のつじつまが合わない
- テレビ番組の内容が理解できなくなった

場所・時間がわからない

- 約束の日時や場所を間違えるようになった

人柄が変わる

- ささいなことで怒りっぽくなった
- 周りへの気づかいがなくなり頑固になった
- 自分の失敗を人のせいにする
- 「このごろ様子がおかしい」と周囲から言われた

不安感が強い

- 一人になると怖がったり寂しがったりする
- 外出時、持ち物を何度も確かめる
- 「頭が変になった」と本人が訴える

意欲がなくなる

- 下着を替えず、身だしなみを構わなくなった
- 趣味や好きなテレビに興味を示さなくなった
- ふさぎこんで何をするにもおっくうがり、いやがる

認知症になっても安心して暮らすために

「もしかして認知症？」まずは相談してみませんか

認知症は、さまざまな原因で脳細胞の働きが悪くなり、記憶力や判断力が低下することで日常生活に支障がでている状態です。加齢とともに脳の老化による「物忘れ」は誰にでもあります。認知症は「物忘れ」と「認知症」は違います。認知症は誰でもかかる可能性がある脳の病気で

す。早く気付いて対応することで、症状を軽くしたり、進行を遅らせたりすることができます。次のチェックは「認知症の人と家族の会」の会員がまとめた早期発見の目安です。いくつか思い当たる場合は、早めにかかりつけ医や専門医に相談しましょう。

す。早く気付いて対応することで、症状を軽くしたり、進行を遅らせたりすることができます。次のチェックは「認知症の人と家族の会」の会員がまとめた早期発見の目安です。いくつか思い当たる場合は、早めにかかりつけ医や専門医に相談しましょう。

す。早く気付いて対応することで、症状を軽くしたり、進行を遅らせたりすることができます。次のチェックは「認知症の人と家族の会」の会員がまとめた早期発見の目安です。いくつか思い当たる場合は、早めにかかりつけ医や専門医に相談しましょう。

認知症に関する相談は各高齢者あんしん相談室（地域包括支援センター）へ

中央（大曲庁舎／大曲・四ツ屋・花館地区）  
☎ 0187-63-1111 内線 169

西部（西仙北庁舎／神岡・西仙北・南外）  
☎ 0187-87-3970

南部（社会福祉協議会本所／大曲・内小友・西根・藤木・角間川地区）  
☎ 0187-88-8030

東部（中仙庁舎／中仙・仙北・太田）  
☎ 0187-56-7125

協和（社会福祉協議会協和支所／協和）  
☎ 018-892-3838

介護保険事務所  
からのお知らせ

滞納期間が長引くと延滞金が増加されます  
介護保険料の納め忘れにご注意ください

介護保険料の納付方法は、①納付書、または口座振替で納付する「普通徴収」と②一定の条件が整い年金からの天引きにより納付する「特別徴収」の2種類があります。「普通徴収」の方で、納め忘れや口座の残高不足などで納期限までに納付できなかった場合、滞納した日数に応じて計算した額の延滞金を保険料に加算して納めることとなります。保険料納付が遅れると延滞金がかさみ、滞納者自身にとって負担が大きくなります。介護保険事務所では、納期限までに納付していない方に督促状・催告状の送付や徴収員の自宅訪問などを行い、できるだけ早い保険料の納付をお願いしています。それでも納めていただけないときには保険給付を制限する場合があります。

なお、病気や失職などにより納期限までに納付できない、または納付することが難しいなどという方は、介護保険事務所までご連絡ください。事情をお聞きして、保険料の減額や分割納付などに関して相談をお受けします。

【問い合わせ・相談】

介護保険事務所 指導監査班 ☎0187-86-3911



延滞金が増加される前に早めに納付しましょう。



## 花園児童センター 親子体力増進指導教室

- ◆対象 / 3～5歳の幼児と母親
- ◆期日 / 4月14日からの毎週金曜日(全40日)
- ◆時間 / ①午後2時10分～②午後3時10分～(①②どちらかを受講)
- ◆会場 / 花園児童センター
- ◆定員 / ①②合わせて30組(先着順)
- ◆参加費 / 800円(保険料)
- ※母親は任意加入
- ◆申し込み日時 / 3月26日(日)午後1時30分～4時
- 【問い合わせ・申し込み】  
花園児童センター  
☎0187-63-7666

## Course 講習

### 生ごみ堆肥化でエコ生活 EM活用廃油せっけん作り勉強会

- 環境にやさしいEM(有用微生物群)を活用した自然農法や食用廃油での石けん作りなどを学んでみませんか。
- ◆期日 / 3月19日(日)・31日(金)
  - ◆時間 / 【午前の部(基礎講座)】午前9時30分～正午【午後の部(応用講座)】午後1時30分～4時
  - ◆会場 / 青少年ホーム
  - ◆定員 / 各15人
  - ◆受講料 / 500円(資料、材料代)
  - 【問い合わせ・申し込み】  
大仙市EMによる環境浄化研究会  
太田さん ☎兼FAX 0187-63-6080

### どなたでも参加できます かみおか「おもしろ講座」

- ◆日時 / 3月15日(水)  
午前10時～11時30分
- ◆会場 / 神岡中央公民館「嶽雄館」
- ◆テーマ / 保呂羽山波宇志別神社・守屋家資料の魅力について
- ◆講師 / 畑中康博さん  
(県立博物館学芸主事)
- 【問い合わせ】  
神岡中央公民館 ☎0187-72-2501

### 認知症についてみんなで語ろう 「語らいカフェ」

- 認知症の正しい知識や認知症の方との接し方を学びませんか。
- ◆日時 / 3月18日(土)  
午後1時30分～3時30分
  - ◆会場 / 歩行と言葉のリハビリ空間なごみ(大曲栄町13-38)
  - ◆参加費 / 300円
  - ◆申込期限 / 3月17日(金)
  - ◆内容 / 認知症サポーター養成講座
  - 【問い合わせ・申し込み】  
介護老人保健施設なごみのさと  
☎0187-86-0511

### 事前に申し込みが必要で 司法書士会無料相談会

- 不動産、会社や法人の登記、多重債務、成年後見などの相談に司法書士が無料で応じます。
- ◆日時 / 3月22日(水)午後5時30分～午後7時
  - ◆会場 / サンクエスト大曲
  - ◆定員 / 4人
  - ◆申込期限 / 3月16日(木)午後3時
  - 【申し込み】  
司法書士総合相談センター大曲  
☎018-824-0055
  - 【問い合わせ・申し込み】  
秋田県司法書士会  
☎018-824-0187

## Sports スポーツ

### 心も体もすっきり ヨガシャイニングムーン

- ◆日時 / 3月16日(木)午後6時30分～7時30分、3月23日(木)午前10時30分～11時30分、3月25日(土)午後5時30分～6時30分
- ◆会場 / はびねす大仙
- ◆受講料 / 1回1,000円(初回500円)
- ◆持参するもの / ヨガマット、またはバスタオル、飲み物
- ※動きやすい服装でお越しください。
- 【問い合わせ・申し込み】  
吉岡さん ☎090-5405-7731

## お知らせ Information

### 事前に申し込みが必要で 高齢者の無料相談

- ◆対象 / おおむね65歳以上の方
- 法律相談  
日時 / 3月9日(木)  
相談員 / 河村憲史さん(弁護士)
- 土地・家屋・相続相談  
日時 / 3月24日(金)  
相談員 / 相馬完さん(司法書士)
- ◆時間 / 午前10時～午後3時
- ◆会場 / 大仙市社会福祉協議会本所
- ◆定員 / 各8人
- ※相談は1人30分程度。同じ相談内容は1人1回まで
- 【問い合わせ・申し込み】  
大仙市社会福祉協議会本所  
☎0187-63-0277

### 忘れていませんか 相続登記

不動産を相続した場合、所有者の名義を変えるには登記の申請が必要です。相続登記をしないまま放置し、第2次・第3次の相続が発生すると相続人が多数になり相続の協議や登記申請手続きが複雑化しトラブルに発展する場合があります。

トラブルを未然に防ぐため早めに相続登記をしましょう。

- 【問い合わせ】  
秋田地方務局大曲支局  
☎0187-63-2100

### 互いの経験を語り合おう うつコミュニティ秋田 県南支部

- うつ病の患者同士で語り合いませんか。参加を希望する方は直接会場にお越しください。
- ◆日時 / 3月20日(月・祝日)  
午後2時～4時
  - ◆会場 / 大曲交流センター
  - ◆参加費 / 200円
  - 【問い合わせ】  
佐藤さん ☎090-7669-1966

## 3月12日から変わります 改正道路交通法スタート



**高** 齢ドライバーの認知機能低下を原因とする交通事故を防止するため、3月12日から講習制度が変わります。認知症と診断された場合や、検査・講習を理由なく受けなかった場合、運転免許取り消しなどの対象になります。

### ○臨時認知機能検査の新設

75歳以上のドライバーが認知機能が低下したときに起こしやすい交通違反をした場合、臨時に認知機能検査を実施します。

### ○臨時高齢者講習の新設

検査の結果、認知機能の低下が認められる場合、臨時に高齢者講習を実施します。

### ○臨時適性検査制度の見直し

免許更新時や臨時の認知機能検査の結果、認知症のおそれ(記憶力・判断力が低下している)があると判定された場合、医師の診断が必要になります。

【問い合わせ】大仙警察署 ☎0187-63-3355

### 太極拳で健康づくり

#### 大曲武術太極拳協会会員募集

- ◆期日／4月4日からの毎週火曜日
- ◆時間／午前9時30分～11時30分
- ◆会場／大曲武道館
- ◆会費／月額1,500円
- ◆持参するもの／上履き
- ◆講師／小山元子さん、協会指導員

#### 【問い合わせ・申し込み】

大曲武術太極拳協会 小松さん  
☎0187-63-7894

### 大仙市シルバー人材センター 会員募集

これまで培ってきた経験や技術を生かして働きたい、社会の役に立ちたい、何らかの収入を得たいという方は入会してみませんか。

- ◆対象／市内在住の60歳以上の方で、健康で働く意欲のある方
- ◆主な作業内容／農作業補助、屋内外清掃、家事援助、草刈り、施設管理、除排雪、冬囲いなど
- ◆年会費／2,000円

※自宅や会社での作業に人手がほしいという方は気軽にご連絡ください。

#### 【問い合わせ・申し込み】

大仙市シルバー人材センター  
(大曲川原町4-1 大曲技術専門校向かい)  
☎0187-62-4343

### 鮮やかな色そのままに

#### たんぽぼ押し花合同作品展

- ◆期間／3月21日(火)から26日(日)まで
- ◆時間／午前9時～午後4時
- ◆会場／産業展示館(月曜休館)
- ◆入場料／無料

#### 【問い合わせ】

青少年ホーム ☎0187-62-1312

## Invitation 募集

### ポリテクセンター秋田

#### 公共職業訓練受講生募集

- ◆対象／ハローワークに求職登録し、再就職を希望する方
- ◆期間／5月9日(火)から10月30日(月)まで
- ◆時間／午前9時20分～午後3時40分
- ◆会場／ポリテクセンター秋田  
(潟上市天王字上北野4-143)
- ◆科目・定員／金属加工技術科、住宅リフォームデザイン科、各15人
- ◆受講料／無料(別途、テキスト代など)
- ◆申込期限／3月24日(金)

#### 【問い合わせ・申し込み】

ポリテクセンター秋田  
☎018-873-3178

## Events イベント

### 農業が変える未来 たがやせ大仙郷

ふるさとを支えてきた「農業」の未来を考えませんか。

- ◆日時／3月18日(土) 午後5時30分～(午後5時開場)
- ◆会場／大曲エンパイヤホテル
- ◆入場料／無料
- ◆申込期限／3月10日(金)

◆内容／近藤正さん(秋田県立大学生物資源科学部アグリビジネス学科准教授)による「水田を活用したどじょう養殖について」、深沢義一さん(農事組合法人美郷サンファーム代表)による「6次産業化とこれからの農業」、高椅はるかさん・小松瑞穂さん(きらきら農園代表)による「農業の魅力を発信しよう!」の講演

#### 【問い合わせ・申し込み】

大曲青年会議所 ☎0187-62-0883  
(月・水・金曜日午前10時～午後4時)  
コイケ種苗 ☎0187-63-0254

### ハンドメイドのぬくもりを

#### mama's ハンドクラフトマーケット

給食袋やバッグ、エコクラフトなどの手作りの雑貨を販売しますのでぜひお越しください。

- ◆日時／3月11日(土) 午前9時～午後5時
- ◆会場／イオンモール大曲

#### 【問い合わせ】

小松さん ☎090-7666-6001

### 貝殻や木の実、秋田杉で工作しよう 自然素材で小物作り

- ◆対象／小学生を含む親子・家族
- ◆日時／3月11日(土) 午前10時～正午、午後1時～3時
- ◆会場／県立農業科学館
- ◆参加費／無料

#### 【問い合わせ・申し込み】

岩城少年自然の家  
☎0184-74-2011



### EVENTS INFO.

## 3月の子育てイベント情報



未就園の子どもを対象にしたイベントをお知らせします。

開催場所 (問い合わせ・申し込み)	日時	事業名	申込期限
サンクエスト大曲 (大曲子育て 支援センター) ☎0187-62-5733	9日(木) 10:00~	みんなで遊ぼう お誕生会	7日 (火)
大曲交流センター (大曲子育て 支援センター) ☎0187-62-5733	16日(木) 10:00~	おおきくなったね	14日 (火)

ひろば名	日時	事業名
まるこのひろば ※水曜日を除く週6日開設 ☎0187-63-2344 (大花都市再生住宅)	2日(木) 9:30~	月例身体測定 (午前中のみ)
	3日(金) 10:30~	ひなまつり楽しみ会
	21日(火) 10:30~	一緒に遊ぼう (3B体操)
	24日(金) 10:30~	誕生会 (3月生まれの子)
つなっこひろば ※水・木・金・土曜日開設 ☎080-8214-8159 (西仙北中央公民館)	~11日 (土)	ちょうちよが飛んでるよ! (作って飾ろう)
	随時	お誕生日おめでとう!!
うさちゃんひろば ※水・木・金・土曜日開設 ☎080-2845-9267 (中山市民会館(ドンパル))	10日(金) 10:30~	絵本となかよし会
	22日(水) 10:30~	トールペイントを楽しもう

### EVENTS INFO.

## 3月の高齢者生活相談所イベント情報

日時	事業名
14日(火) 13:30~15:00	健康・介護相談~お気軽にどうぞ
25日(土) 13:30~15:00	「昔の話をしよう」 懐かしの映像を見て、うたを歌おう!

懐かしいあの頃がよみがえる「昭和の暮らし展(冬編)」を開催しています。くつろぎながら思い出を語り、楽しみませんか。

#### 【問い合わせ】

まるこのひろば(大花都市再生住宅1階)☎0187-63-2544

#### 不登校・ひきこもりの相談は

大仙市子ども・若者総合相談センター「びおら」  
大曲丸の内町1番11-2

☎0187-66-1106

午前9時~午後5時※年末年始を除く

✉biora@aqua.plala.or.jp

## 大仙市の行事予定

### 3月1日水~18日土

3/1 水

2 木

3 金

4 土

5 日

大仙美郷クリーンセンター休日開場日

■午前8時30分~午後4時30分

■【家庭系ごみ】66円/10kg【事業系ごみ】133円/10kg

園 小西歯科医院(美郷町) ☎0187-84-1118

6 月

平成29年第1回大仙市議会定例会(第2日)

■午前10時~■議場(大曲庁舎)

7 火

平成29年第1回大仙市議会定例会(第3日)

■午前10時~■議場(大曲庁舎)

ひだまりコーヒースロン■午後1時~3時■大川西根公民館(100円)

8 水

平成29年第1回大仙市議会定例会(第4日)

■午前10時~■議場(大曲庁舎)

ひだまり出前コーヒースロン

■午後1時~3時

■市民活動交流拠点センター(Anbee大曲2階)(100円)

9 木

10 金

11 土

12 日

園 船木歯科医院(神岡) ☎0187-72-3222

13 月

14 火

認知症の方と家族の集い「たんぼの会」▶P.12

■午前10時~11時30分■大曲交流センター

15 水

神岡地域行政相談■午前10時~正午■神岡福祉センター

中仙地域行政相談■午後1時30分~3時30分

■中仙農村環境改善センター

16 木

17 金

平成29年第1回大仙市議会定例会(第5日)

■午前10時~■議場(大曲庁舎)

18 土

新作花火コレクション2017

■午後6時20分~■大曲ファミリースキー場▶P.32

大仙囲碁合宿(~19日)

■八乙女交流センター※申込者のみ

○休日救急医療(日曜日・祝日・年末年始)

■医療機関/大曲厚生医療センター ☎0187-63-2119

■時間/午前9時~午後3時

○小児救急診療(日曜日)

■医療機関/大曲厚生医療センター ☎0187-63-2119

■時間/午前9時~午後3時

○休日歯科当番医

■医療機関/行事予定表の歯を確認してください

■時間/午前9時~正午

※休日歯科当番医は変更になる場合があります。受診前に電話で確認してください。

広告ページ





26th

大曲の花火 冬の章

# 新作花火 コレクション 2017

New concept fireworks Collection

## 3.18 (SAT) 18:20

omagari family ski ground 大曲ファミリースキー場

### ACCESS MAP



【問い合わせ】NPO法人大曲花火倶楽部 ☎0187-62-6887

※駐車場・交通規制の詳細は、大曲花火倶楽部ホームページ(<http://omagarihanabiclub.blogspot.jp/>)をご覧ください。

### 人口と世帯数

※( )内は前月比



1/31現在

人口	83,998人 (-121)	人口増減内訳
男	39,352人 (-72)	
女	44,646人 (-49)	出生 39人
世帯数	31,314世帯 (-8)	死亡 152人
		転入 81人
		転出 89人

### 担当者コラム

### 今日も「だいせん日和」

SF映画の不朽の名作として世界中の映画ファンに愛されている「スターウォーズ」。2015年に待望の新作「フォースの覚醒」が公開されました。この外伝的作品のあらすじをざっくり紹介しますと、シリーズの悪者軍団である帝国軍が開発した惑星ひとつをまるごと破壊する威力をもつ超巨大兵器「デススター」の設計図を、善玉集団の「共和軍」側とはいえ、一癖も二癖もあるような個性的なヒーローたちが宇宙の平和のために盗み出す...というストーリー。この設計図がどこに隠されているかというところ、帝国軍が管理する、遙か未来の「公文書館」なのです。公文書館は2002年に公開されたシリーズ5作目(エピソード2)でもストーリーの鍵を握る重要な施設として登場しています。重要な記録資料を保管・活用する施設として米国で広く認知されている証なのかもしれません。大仙市でも間もなく東北の市町村では初めてとなる公文書館「大仙市アーカイブズ」が開館します。旧双葉小学校の面影を残しつつ、新たな装いとなったこの施設が、地域にとって大切な歴史と記憶を留める宝庫として多くの市民の皆さんに活用されますように。そして、いつか映画の舞台になれば最高なのですが...

●編集 秋田県大仙市企画部総合政策課 ☎0187-63-1111 (代表)  
〒014-8601 秋田県大仙市大曲花園町1番1号

●発行日 毎月2回(1日・16日)

●印刷 株式会社 松本印刷