

おおきなせなかに — 夢を乗せ^{あず}未来に羽ばたく元気なまち びより

広報だいせん

だいせん日和

2018

4月

vol.312



夢に向かって、卒業。

南外小学校卒業式(3月15日)

WORK and LIFE in Daisen

大仙市国際交流員 (CIR)

オム・ウンソルの「わたしのだいせんライフ」 vol.1

韓国出身で、国際交流員として2016（平成28）年から大仙市に滞在中のオム・ウンソルさん。「はなびのまち」で日韓交流の橋渡し役を務めるオムさんが大仙市での生活について語ります。



伝えたい大仙の魅力

大仙市の皆さん、アンニョンハセヨ（こんにちは）。大仙市に来てから3年目を迎えました、韓国出身の国際交流員、オム・ウンソルといます。寒くて長い冬が終わり、やっと春めいてきました。春になると、自分がこのまちに初めて来たときを思い出します。そのころはまだ大仙市のことはもちろん、秋田のことも良く分かりませんでした。4月に雪が残っていてびっくりしたことや、「んだ」の意味が分からなくて迷っていたことなど、今振り返ってみると面白い思い出がいっぱいです。これから大仙市に来て感じたことや見たこと、経験したことなどを皆さんに紹介していきたいと思っています。

今回は、その一回目として、大仙市で過ごしながら感じた「大仙市の魅力」についてお話しします。

花火のまち大仙

大仙市の魅力、その一つ目は、いうまでもなく「花火」です。「花火と人」と言ったほうが良いかも知れません。大仙市

では、花火はもちろん、花火を作る人、花火を見る人、花火に関わっている全ての人々を大切にしていると思います。韓国では「花火大会（韓国語では、「花火祝祭」）」というと、主に大手企業が主催するイベントを思い出します。地元の花火会社はほとんどなく、「花火師」に当てはまる言葉もありません。花火を見ても、そこに関わっている人を思い起こす人は少ないです。昨年、大雨の被害を乗り越え、全国花火競技大会が開催されたときは、このまちの人たちがどれほど花火を大切にしているかが伝わり、とても感動しました。まちで見かける花火模様のマンホールのふたも、とてもかわいいと思います。

宝物にあふれている大仙

大仙市の魅力、その二つ目は、「田んぼ」という宝物にあふれているということ。田んぼはおいしいお米を作ってくれます。おいしいお酒も造ってくれます。大仙市の地酒を韓国にいる家族や友人たちにお土産にすると、とても喜ばれます。国に帰るたびに「お酒買ってきて」と頼まれるの



四季折々に表情を変える大仙市の田園風景はオムさんのお気に入りのひとつ(写真は本人撮影)

温かい人々が集まっている大仙

は少々面倒ですが、それだけこのまちのお酒がおいしいという証拠だと思います。田んぼが多い大仙市の魅力はまだあります。景色が美しいことです。季節ごとに変わっていく田んぼの景色を写真で残すのは、大仙市に来てから新しくできた趣味です。四季の田んぼの景色の中でも、冬の雪景色が一番好きです。

旅行に行ったとき、その旅行が良かったか良くなかったかを決めるのは、「人」だと思います。私が「大仙市に来て良かった」と言えるのは、このまちに住む皆さんがとても温かい人たちだからです。友好交流都市の韓国唐津市や韓国L A B Oとの交流事業でお世話になった皆さん、出前講座や学校訪問などでお世話になった皆さん、そして職場の皆さんや街中で知り合った皆さんまで。大仙市を「魅力的なまち」に作っているのは、何よりも大仙市の皆さんです。これからこの連載を通して、もっと多くの方々にお会いできることを楽しみにしています。

002 オム・ウンソルの「私のだいせんライフ」

005 雇用促進・商工業振興助成制度

006 まちづくり支援事業

015 大仙市立地適正化計画

024 目指せ！健康の達人



まちの魅力、再発見!!

地域おこし協力隊・渡邊衣里が見つけた

大仙市
おらほのまちの
あっこ、こんたごど

vol12
酒蔵取材で
感じた「真心」



鈴木酒造店の酒蔵と杜氏の石沢繁昌さん

今月の
「あっこ、
こんたごど。」

どうも！気温が上がり、だんだんと雪が解け、春の訪れを感じています。春は別れがあり、出会いがありますね。私は、取材を通じて真心を大切にしている方と出会いました。中仙地域の鈴木酒造店で酒蔵を取り仕切る杜氏の石沢繁昌さんです。

「真心」とは、偽りや飾りのない、人のために尽くしたいという心のことです。真心を込めてお酒造りをしている繁昌さんは、お客さん一人一人に寄り添えるお酒を造りたいとお話ししてくれました。お酒の好みは飲む人によって違いますが、真心を感じるか感じないかはみんな同じだと思います。繁昌さんは、お客さんがどうやってお酒を飲むのかということまで考え、どんなときでも美味しいと言ってもらえるお酒造りを目指しているそ

うです。今回の取材を通して、繁昌さんをはじめ、鈴木酒造店の方々のお酒造りに対する熱意を感じ、きっと皆さんのお酒造りの真心は、お客さんに伝わっていると思いました。

そんな真心を大切にしている方たちと出会い、「自分のためではなく、誰かのために尽くすことで笑顔が倍になる」と思っていた着任当時を思い出しました。真心の大切さを教えてくれた繁昌さんを始め、鈴木酒造店の方々を見習い、真心を込めて大仙市の笑顔を増やす活動をしていこうと思います。

地域おこし協力隊の活動を発信しています！

「田舎の暮らし方」ブログ

<http://inaka.arukikata.com/akita/daisen/>



JR大曲駅内グランポール、大仙市観光物産協会にて絶賛販売中。数に限りがありますので、お早めにお買い求めください。

【問い合わせ】

(一社) 大仙市観光物産協会
(大曲中通町6番18-5)
☎ 0187-88-8481

大仙の逸品

だいせん日和
読者プレゼント

華やかな香りで乾杯 ダリア焼酎「大仙の華」

(一社) 大仙市観光物産協会

大仙市観光物産協会(小松忠信代表理事)が、数量限定で販売しているダリア焼酎「大仙の華」(720ミリびび税込み1500円)を3人にプレゼントします。

同協会が中仙地域の鈴木酒造店と協力して、一昨年から販売を始めたダリア焼酎。市の推奨作物であるダリアの「球根」を使用し、特別に作り上げた焼酎は、グラスに注ぐと華やかな香りがたちこめる上品な味わいとなっており、同協会によるとロックで味わって欲しいとのこと。

大仙の新しい魅力が香るダリア焼酎「大仙の華」。この春のお花見の席で、ぜひ一度ご賞味ください。



応募方法

発行号、郵便番号、住所、氏名、年齢、電話番号と必ず広報紙の感想を記入し、プレゼント係までお送りください。当選者(20歳以上限定)の発表は賞品の発送をもって代えさせていただきます。応募期限/4月30日(消印有効)

宛先

〒014-8601 だいせん日和プレゼント係
FAX / 0187-63-1119
Mail / kouhou@city.daisen.akita.jp
※メールの場合、件名は「読者プレゼント」



nickname contest

花火伝統文化継承資料館の愛称募集

応募215件から最優秀賞に白土忠成さん

愛称は「はなび・アム」に決定

市 が昨年12月から今年1月まで公募していた、資料館機能と生涯学習機能が融合した新たな拠点施設「花火伝統文化継承資料館」（8月5日開館予定）の愛称が、花火関係者など民間を含む10人の審査員による審査の結果、白土忠成さん（西仙北が考案した「はなび・アム」が最優秀賞に選ばれ、愛称に決定しました。

公募には、市民や花火鑑賞士など県内外に住む最年少5歳から最年長85歳までの幅広い年齢層の方が応募。215件の愛称案が寄せられました。

選ばれた白土さんの愛称案は、国内外に広く知ってもらえる施設となるよう、市を代表する「花火」と英語の「ミュージアム」を組み合わせ、年齢に関係なく覚えやすく親しみやすい呼称と表記となっています。

決定した愛称「はなび・アム」は、資料館公式ホームページへの掲載をはじめ、PR活動などで広く活用し、定着を図っていきます。

TOPICS_1



愛称募集で最優秀賞を受賞した白土さん(写真左)

なお、入賞者は次のとおりです。

- 【優秀賞】「はなびミュージアム」 吉川祐弘さん（大曲）、三浦哉さん（仙北中学校）今野歩さん（同）、大曲花火伝承資料館『DON・ドーン』小原誠光さん（岩手県花巻市）、「ハナム大曲」石澤孝裕さん（秋田市）【入賞】「Agalbe（アガルベ）」小松未旺さん（大曲中学校）、「大曲はなび館-OMAGARI HANABI」茂木寿弘さん（協和）、「はなびあむ（花火会夢）」澤口雄斗さん（協和小学校）、「だいでんはなびミュージアム」千葉陽子さん（岩手県奥州市）、「花火ミュージアム Historical&Cultural heritage」高橋絢子さん（大曲）

Restructuring

市役所の組織体制を一部変更

広報広聴課を新設し地域の魅力を発信

市民サービス向上へ組織再編

市 は、事務の効率化と市民サービス向上のため、4月1日付で定期人事異動に伴い、市役所の組織体制を一部変更しました。

【課・室の新設】

広報広聴課の新設

総合政策課で担っていた広報担当などの業務を含め、市の情報を広く発信、地域の魅力を売り込みなどを行う「広報広聴課」を企画部に新たに設置。シティブロモーション（市の魅力の営業活動）の強化を図ります。

花火伝統文化継承資料館の設置

8月開館予定の花火伝統文化継承資料館を生涯学習部に設置し、事務室を勤労青少年ホーム内に開設。開館に向けた準備を進めます。

【課の統合】

総合防災課に雪対策推進室を統合

事務の効率化のため、総合防災課に雪対策推進室の業務を統合。事務

TOPICS_2

室は、これまでの雪対策推進室（市役所互助会館3階の場所へ移動します。

【班の設置】

在宅医療・介護連携支援センターの設置

医療と介護の両方を必要とする高齢者のため、関係団体が連携し在宅医療と介護の一体的な提供を支援する「在宅医療・介護連携支援センター」を地域包括支援センター内に設置し、事務室を健康福祉会館内に開設。

【名称変更・再編成】

水道局・上下水道部を上下水道局へ

水道局と上下水道部を統合し、「上下水道局」と改称します。課も経営管理課・水道課・下水道課の3課に改め、新たに上下水道お客様センターを開設。業務を民間委託し、利用者サービスの向上と経営の効率化を図ります。

※上下水道お客様センターの詳細は、広報3月号および今号10ページを参照してください。

市内の働くを応援します！

雇用促進・商工業振興助成制度

【問い合わせ】企業商工課 ☎0187-63-1111

雇用対策班257 ▼ 企業対策班258 ▼ 商工対策班276

創業・就職を応援！

市では、雇用機会拡大や商工業の振興のため、各種助成制度を設け市内の商工業を応援しています。詳細は問い合わせいただくか、市ホームページをご覧ください。

【創業支援事業】

市内の新規創業者や新分野に進出する事業者に対して、事業所の建設費や改装費、広告宣伝費、雇用に係る経費の2分の1を助成します。（基本の上限額30万円）

◆対象／次の①～⑥を満たす方

- ① 市民、または市民を代表とする市内に所在する法人
- ② 市内に事業所を設置する方（臨時・仮設店舗は除く）
- ③ 空き店舗または空き地を賃借する場合は、2箇年以上の賃貸借契約を締結する方
- ④ 事前に商工団体の実施する創業塾や経営指導などを受講し、適切な事業計画を有している方
- ⑤ フランチャイズ・チェーンに加盟していない業種を営む方
- ⑥ 市税等を完納している方

※その他、市民の雇用・県外からの移住など、指定する条件を満たす場合は、上限額が加算されます。詳細は市HPをご覧ください。問い合わせください。

【Aターン就職支援事業】

市内企業へのインターンシップ

プやAターン希望者が就職活動を行った場合に旅費などを支援します。

◆対象／

交通費／要した費用の2分の1（上限2万円）

※対象交通機関は電車・飛行機・バス・船舶

宿泊費／1日あたり5000円（インターンシップ最大5日分、Aターン就職活動1日分）

【資格取得応援事業】

市内在住で45歳未満の求職者や非正規雇用労働者が、市が助成対象と指定する資格を取得した場合にその費用の一部を助成します。

◆助成額／資格取得に要した費用の2分の1（上限10万円、年1人1回の申請）

※平成30年度から、保育士や幼稚園教諭の資格取得も対象になります。詳細は市HPをご覧ください。問い合わせください。

雇用を応援！

【人材獲得応援事業】

市内企業の人材獲得や社員教育、労働環境の整備を支援します。

◆対象／①社員募集チラシや企業説明会などの活動に要した経費

②社員の資格取得などに要した経費③職場のバリアフリー化、託児室の設置など社

員の為の労働環境の整備に要した経費

◆助成額／要した経費の2分の1（上限40万円）

【雇用助成金制度】

新規雇用から継続して1年間勤務した被雇用者を雇用する市内事業所が対象です。

◆被雇用者の要件／市に住民登録している45歳未満の方で、次の①～⑤のいずれかに該当する方

- ① 非正規雇用から正規雇用になった方
- ② 母子家庭の母
- ③ 障がいのある方
- ④ 新規学卒者
- ⑤ 県外から市内への移住者

◆助成金／1年間の雇用実績に基づき1人あたり10万円（新卒者15万円、移住者30万円）

※申請は新規雇用され、1年が経過した日から3カ月以内となります。

企業を応援！

【大仙市工場等用地取得助成金】

工場等用地として市内の土地を取得、または賃借し要件を満たした事業所に助成金を交付します。

◆該当条件／

用地面積が2500㎡以上

◆新規操業の場合／

正規雇用者が5人以上

◆増設・移設の場合／

正規雇用者が2人以上

《用地取得》用地取得費の3割（上限1億円）を助成

《借地》借地契約額の2割を3年間助成（操業日を含む年度から3年度分助成）

【大仙市工業等振興条例】

市内に工場等を新設、または増設する事業者が必要な要件を満たした場合、新規取得した資産の固定資産税を5年間免除します。

◆該当条件／

設備投資額が2000万円超

◆新設の場合／

正規雇用者が5人以上

◆増設の場合／

正規雇用者が2人以上

※研究施設は雇用者制限なし

【大仙市空き工場等再利用助成金】

市内にある空き工場、店舗、事務所などを取得した事業者が必要な要件を満たした場合に助成します。

◆該当条件／延べ床面積が330平方メートル以上で、取得および改築、改装に要した費用の合計額が2000万円超

◆新設の場合／

正規雇用者が5人以上

◆増設の場合／

正規雇用者が2人以上

※研究施設は雇用者制限なし

◆助成額／固定資産税相当額に3乗した額（上限額1000万円）

大仙市工業等振興条例または大仙市空き工場等再利用助成金に該当した事業者には、次の2つの奨励措置を講じます。

【大仙市企業雪対策支援事業】

助成内容／除雪にかかる経費の2分の1を助成します。

◆新規誘致企業／

上限額300万円（3年間）

◆その他企業／

上限額100万円（1年間）

【大仙市企業インフラ整備支援補助金】

助成内容／道路、水路、水道施設の施設・改修に係る経費の2分の1（上限100万円）を助成します。

商店を応援！

【がんばる商店等支援事業】

10店舗以上の商店で構成される商店街団体、または商店グループが市内で活性化イベントや定期市、商品券発行事業などを実施する場合、経費の一部を助成します。

◆助成額／

商品販売・商品券発行に係る事務的経費やサービスの提供に係る経費／補助対象経費合計金額の2分の1（限度額30万円）

◆商品券発行に伴う割増経費相当分に対する経費／補助対象

経費の5分の4（限度額80万円）

※A、B合わせた限度額は80万円

一人一人が地域「コミュニティの一員です」

地域づくり活動に活用できる各種補助制度を紹介します

市は、「市民と行政との協働のまちづくり」を推進しています。

そのために、各種補助制度を創設し、市民の皆さんが地域のために取り組む活動を応援します。補助制度を活用して自分たちの地域づくり活動に役立ててみませんか。

【制度内容に関する問い合わせ】まちづくり課 ☎ 0187(63)1111(内線226・227)

力を合わせて課題解決

地域枠予算

(地域振興事業)

平成17年に8市町村が合併して誕生した大仙市。一つのまちになったとはいえ、面積は広大で、それぞれの地域には歴史や地理などを背景にした固有の事情があります。また全体がバランスよく発展していくためには、個々の実情に合わせた取り組みを進めていく必要があります。

「地域枠予算」は、それぞれの地域が抱えている課題の解決に自主的かつ主体的に取り組んでいくこととする自治組織や

ボランティア団体などの活動を応援するためにつくられました。この制度には、予算が地域ごとに配分され、予算執行には原則として旧市町村区域(地域自治区)ごとに設置されている地域協議会での協議が必要といった特徴があります。

制度は市町村合併から間もない平成18年にスタートし、改善を図りながら継続。今年12年目を迎えました。

平成30年度は制度を拡充

平成30年度は制度を拡充し、市民の皆さんの自発的な地域づくり活動をこれまで以上に後押しする仕組みを整え

ました。今回の制度変更の主なポイントは次のとおりです。

○予算を増額

○「ひとづくり・ものづくり応援」を新規導入／これまでの地域枠予算とは別に、それぞれの地域における組織の形成と活動拠点の整備などを支援するための補助制度を創設しました。

「地域枠予算」を活用して

課題を解決しよう

7ページに掲載している補助対象事業に該当する事業に対して、申請に基づき、補助金を交付します。



花館地区コミュニティ活性化事業のひとつ「サケの稚魚の放流」(大曲)

市民の皆さんが地域づくり活動に活用できる各種補助制度を紹介します

集落の維持・活性化を図る

がんばる集落
応援事業

「新しいイベントを開催して住民同士のつながりを深めたい」「以前行われていた祭りを復活させたい」。

「がんばる集落応援事業」は、人口減少や少子高齢化などで活力低下が心配されている自治会や自治会の集合体、地縁でつながる広域的な自治組織などの活動を支援すること、自治組織の維持・継続と活性化を図ることを目的に創設された補助・貸し付け制度です。

④のいずれかに該当するものに対して、申請に基づき、有識者などで組織する審査会で採択された場合、初期的経費、またはビジョン（活動計画）策定経費の一部を補助または貸し付けし、自治組織などの自発的な取り組みを応援します。

申し込みは随時受け付けています。制度に関する質問や、申請手続きに関する事前相談は、問い合わせください。

対象／単独の自治組織、またはその集落に隣接する集落で構成された団体



活用事例
古四王地域活性化事業

古四王地域連合会〔大曲〕

古四王地域連合会は、大曲地域東部16集落と曲陽会・曲陽親子会（東大曲小PTA）・高畑保育園親子会で作る団体。例年実施していた地域の秋祭りで伝統芸能などを盛り込んだ「本宮祭り」（写真）を復活させたほか、子どもたちを対象に国指定重要文化財「古四王神社」の説明会を実施。世代間交流の活発化を図っています。

補助・貸し付けの対象となる経費

- ①地域のまちづくり応援
継続して行う新たな取り組みの開始、または拡充のための初期的（準備）経費
 - ②コミュニティビジネス応援
地域の公益的な収入につながるコミュニティビジネスに関する事業の初期的（準備）経費
 - ③地域の計画づくり応援
地区の広域的な振興や活性化に関する活動計画策定のための必要経費
 - ④まちづくり応援融資
①～③に準ずる事業にかかる経費
- ※①～③は経費の一部を補助、④は貸し付け

「がんばる集落応援事業」補助・貸し付けの上限額と率

支援内容	補助上限額	補助率
①地域のまちづくり応援	70万円 または 120万円	9割
②コミュニティビジネス応援		
③地域の計画づくり応援	20万円	

※①・②の補助額は、申請団体の規模によります。

支援内容	貸し付け上限額	貸付率
まちづくり応援融資	250万円	10割

雪 国での生活で悩ましい課題のひとつは、降り積もった雪の扱いです。市では、冬期間も安全・安心に暮らすことができるまちづくりのため、地域で自主的な雪対策に取り組む自治会や自主防災組織などの活動を支援します。

対象団体／自治会や自主防災組織のほか、次の要件を満たす任意の組織

- 実施区域の世帯がおおむね5戸以上であること
- 実施区域が属する全ての自治会の同意を得ていること
- 実施区域に住所を有する方が構成員の半数以上を占めていること

交付対象となる作業項目と交付額

次の①～⑦の中の実施する項目の合計額が交付限度額となります

- ①「高齢者等世帯」「地域で支援が必要と判断した世帯」の住宅間口通路除雪（1戸当たり）……………8,000円

地域の自主的な雪対策を支援します
地域協働雪対策事業

- ②「高齢者等世帯」「地域で支援が必要と判断した世帯」の住宅屋根の雪下ろし（1戸当たり）……………21,000円
- ③空き家除雪（1戸当たり）……………10,000円
※所有者との作業委託書が必要です
- ④道路除雪（道路延長1メートルあたり）
特定市道……………640円
特定その他道路……………320円
※道路の種類などは大曲地域は道路河川課、その他の地域は各支所農林建設課に問い合わせください。
- ⑤地域の一齐除排雪（一律）……………50,000円
※②または④を実施した場合に限る
- ⑥準備経費（一律）……………40,000円
※初年度のみ交付
- ⑦保険加入 ※加入必須
担い手分……………5,000円
除雪機等分（一台当たり）……………10,000円
※最大20,000円（2台分）

申請受付開始日／9月3日（月）

市民の「チャレンジ」を応援

人材育成事業補助金

地域振興を担う人材の育成を目的に、教育・文化・スポーツ・産業技術などを習得するための研修事業に参加するための経費を補助します。

対象／市内在住の中学生以上の方、または市内を活動拠点に活動し、地域振興に貢献している団体

対象事業／市外で連続3日以上実施される研修で、地域振興を担う人材育成につながる内容のもの

これまでの交付事業例／

○チャイニーズランタン技術習得研修(台湾)

○花き栽培技術先進地研修(大分県)

○青年農業者海外派遣研修(シンガポールほか)

対象経費／交通費、宿泊費、研修費

補助額／補助対象経費の2分の1以内で、上限は次のとおりです。

【個人】国内10万円、海外30万円
【団体】国内50万円・海外150万円

申込期限／研修日の1カ月前



みんなの力で地域を元気に！

地域ぐるみで花だんづくり [神岡地域・ビュータウン嶽町内会]

自治会の維持・継続を支援

自治会育成支援補助金

自治会の自治活動と地域づくり活動を支援することにより、自治会の組織化と育成を図り、住民主体のまちづくりを推進することを目的に、自治会に対して補助金を交付します。また、自治会館などを自主運営している自治会に対し、維持管理費補助として、補助金を交付します。

対象／自治活動や地域づくり活動を行う自治会および自治会館などを自主運営している自治会

対象事業・経費／

①自治会が実施する自治活動および地域づくり活動

【例】町内(側溝)清掃、道路除草、花壇整備、夏まつり等イベント、各種ボランティア活動、交通安全・防火・防犯活動、防災訓練、健康体力づくり、世代間・地域間交流活動など

②自治会館の維持管理に必要な経費

補助額／

①自治会に属する世帯の数に応じた次の世帯割と均等割を合計した額



惣行集落会の子どもたち [太田地域]

【世帯割】250円×世帯数
【均等割】

10世帯以下…1万円
11〜30世帯…1万5千円
31〜50世帯…2万5千円
51世帯以上…3万5千円

②自治会に属する世帯の数に応じた次の額

30世帯以下…1万5千円
31〜50世帯…2万5千円
51世帯以上…3万5千円

申請受付開始日／4月16日(月)



上下水道料金徴収業務を民間事業者に委託

上下水道お客様センターを開設しました

【問い合わせ】

上下水道局

☎ 0187-63-1111 内線 121

水道・下水道等の料金の支払い
や開閉栓に関する問い合わせは

上下水道お客様センター
☎ 0187-62-2333

開閉栓インターネット受付URL

<https://suisui.center/daisen/ks/>



上記URLの2次元コード

4月1日から上下水道局（市役所大曲庁舎1階）内に「上下水道お客様センター」を開設しました。
本センターでは、これまで市役所で行っていた水道料金・下水道等使用料の支払いや開閉栓の申し込みなどの業務を行います。
本センターの社員や検針員は、市が発行した身分証明書を持参します。不審に思われたときは身分証の提示を求め、確認してください。
また、4月分の水道料金・下水道等使用料からコンビニや郵便局での支払いが可能になります。4月2日からは、インターネットで開閉栓の申し込み

みができるようになります。

◆委託先

株式会社トータルオフィス
マネージメント(本社・横手市十文字町)

◆所在地

大仙市大曲花園町1番1号
(大仙市上下水道局内)

◆営業時間

午前8時30分～午後5時15分
(土・日、祝日および年末年始を除く)

◆業務内容

①窓口業務 ②メーター検針・交換 ③水道料金・下水道等使用料の徴収 ④使用開始・中止・届出等受け付け ⑤①～④に関する問い合わせなど



「音楽の街・大仙市」新たなイベントを開催します ミュージックフェス in DAISEN

【問い合わせ・申し込み】

生涯学習課

☎ 0187-63-1111 内線 338

市

では、大仙市出身アーティストのPRや音楽活動に取り組む人材の育成を目的として、新たな音楽イベント「ミュージックフェス in DAISEN」を開催します。

◆日時

5月27日(日)午後1時30分～5時(午後0時30分開場)

◆会場

大曲市民会館・大ホール

◆出演アーティスト

毛利大介(大仙市出身)、青谷明日香(同)、鏡元もとじ(同)、栗林聡子(美郷町出身)、ケースケ&マサ

◆スペシャルゲスト

ミラクルひかる(ものまね芸人(株)AVILLA所属)

◆入場料

全席自由前売り

〔大人〕1000円

〔高校生以下〕500円

◆チケット発売日

4月17日(火)

◆チケット販売

大曲市民会館、仙北ふれあい文化センター、中仙市民会館(下ンバル)、協和市民センター(和ピア)

◆モテ声ボイトレ講座

日時/5月26日(土)午後1時30分

◆会場/大曲中央公民館

◆参加費/無料(要申し込み)

◆講師/毛利大介さん(大仙市出身)

Special guest ミラクルひかる Artist 栗林聡子
毛利大介 ケースケ&マサ
青谷明日香 鏡元もとじ

MFD Music Festival in Daisen
2018.5.27
at 大曲市民会館・大ホール
OPEN 12:30 / START 13:30(～17:00)
【チケット料金】大人 ¥1,000 / 高校生以下 ¥500
【チケット発売日】4月17日(火)18:00～

5.26 定例ライブでも聴える!!
『モテ声コミュニケーションボイトレ講座』
モテ声の秘密を知りたい、人の印象を劇的に変えたい、カラオケの練習を楽しく学びたい、あなたもモテ声になるための講座です。講師はモテ声の達人、毛利大介さんです。お申し込みは、大曲中央公民館(0187-63-1111)内線338へお電話ください。



動物病院で手続きできます

犬の登録と狂犬病予防注射済票の受け取り

【問い合わせ】

下記参照

市

内で犬を飼っている方は、市の窓口または巡回注射の会場以外に市の指定する動物病院で犬の登録と注射済票の受け取りができます。次の動物病院一覧と持参するものを確認し、忘れずに手続きしましょう。

※別途診察料がかかる場合がありますので、事前に動物病院に問い合わせください。

◆動物病院一覧

○日の出動物病院

☎0187(62)9921

○くさなぎ・動物クリニック

※要予約

☎090(5235)2432

○熊谷動物診療所

※要予約

☎0187(63)7071

○コスモペットクリニック

☎0187(62)5641

○大曲動物病院

☎0187(62)2522

○かざわペットクリニック

☎1087(72)4233

○角館動物病院

☎0187(55)1115

○佐藤犬科病院

☎0187(54)2243

○みずひら動物病院

☎0187(42)8190

◆持参するもの

○犬の登録

登録手数料／3千円

※登録を証明する犬の鑑札が交付されます。

※犬の生涯に1回、登録が必要で

す。病院で鑑札の再交付はできません。再交付を希望する方は、市の窓口にお越しください。

○注射済票の交付

犬の鑑札または巡回注射案内はがき

※はがきは、春と秋の巡回注射前に市から犬の所有者に郵送されます。

注射済票交付手数料

550円

※病院で予防注射を受けた日以外に交付手続きをする場合は、病院発行の注射済票証明書を持参し、市の窓口にお越しください。

【問い合わせ】

環境交通安全課

☎0187(63)1111

内線229

各支所市民サービス課



最大30万円を補助します

平成30年度住宅リフォーム支援事業

【問い合わせ】

建築住宅課 ☎0187-66-4909 (大曲南庁舎内)

各支所農林建設課

環

境対策等、克雪、耐震化のいずれかの目的で行う住宅リフォームに対し補助金を交付します。過去に補助を受けた方でも上限額に達していない場合は、上限額まで申請できます(ただし、同一種類の申請は年度内に一度限り)。

◆対象／市内に居住し、市の住民基本台帳に登録されている、または大仙市に移住を予定している、家族全員が市税を滞納していない方が対象住宅／対象者が居住している市内の住宅

※対象外は、次のとおりです。
住宅の新築・増築部分、非住居部分(併用住宅の店舗や事務所など)、賃貸借住宅(専有部分以外)、車庫、物置、農作業小屋など

◆対象工事／次の①、②を満たし、かつ工事要件のいずれかに該当するもの

①市内に法人登録している法人、または市内に住所がある個人が請け負う工事
②申請時、工事に着手していないこと

【工事要件】

○環境対策等／全体の工事費が20万円以上(税抜き)で、環境対策(排水接続工事)、省エ

ネ対策、バリアフリー化のいずれかの工事が全体工事費の2分の1以上を占めること

○克雪対策／対象工事費が5万円以上(税抜き)で、屋根の落雪防止器具や融雪工事、敷地への消雪施設工事など

※取り外しできるもの(消雪ホースなど)は対象外

○耐震化／対象工事費が5万円以上(税抜き)で、平成12年5月31日以前に建築された木造住宅を地震に強い住宅に改修するもの(部分改修、または耐震シェルターの導入も可)

※大仙市木造住宅耐震改修補助金との併用可

◆補助金の額

○環境対策等／全体工事費(税抜き)の10%(1円未満切り捨て)で、上限は20万円

※18歳以下の子どもが3人以上いて、かつ同居している親子世帯が行う工事の場合は、全体工事費(税抜き)の15%で、上限30万円

○克雪、耐震化／対象工事費(税抜き)の15%(1円未満切り捨て)で、上限は30万円

※県の住宅リフォーム推進事業との併用可

駐車場募集

「大曲の花火」
私設駐車場を募集

8月25日に開催される第92回全国花火競技大会「大曲の花火」の開催にあたり、車で来られる方に駐車場情報を周知するため、市のホームページに掲載を希望される駐車場開設者を募集します。

次の主な要件を満たす駐車場を開設予定の方は、電話で申し込みください。

◆主な要件／

- 観覧会場からおおむね2キロ以内
- 開設者の連絡先を明示できること
- 20台以上駐車できること

※詳細は、問い合わせるか市ホームページ（http://www.city.daisen.akita.jp）をご覧ください。

◆申込期限／4月13日（金）
【問い合わせ・申し込み】

観光交流課 内線2116



- 大曲庁舎（本庁）
☎ 0187-63-1111
- 大曲南庁舎
☎ 0187-66-4905
- 神岡庁舎
☎ 0187-72-2111
- 西仙北庁舎
☎ 0187-75-1111
- 中仙庁舎
☎ 0187-56-2111
- 協和庁舎
☎ 018-892-2111
- 南外庁舎
☎ 0187-74-2111
- 仙北庁舎
☎ 0187-63-3003
- 太田庁舎
☎ 0187-88-1111

大仙市ホームページ
www.city.daisen.akita.jp

4月6日（金）まで
大曲庁舎の
窓口業務時間延長

大曲庁舎の市民課、税務課、債権管理課、上水道課、子ども支援課の窓口業務時間を午後7時まで延長します。

詳細は、だいせん日和3月号6ページをご覧ください。

農業・林業後継者育成
修学資金制度

申請書と募集要項は農業振興課と各支所農林建設課に用意しています。制度の詳細は、問い合わせください。

◆対象／市内在住の農業を営む世帯の方、または市内在住の方（林業の場合）

で、短大、大学、大学院、農業（林業）大学校などで農学または林学を専攻し、卒業後すぐに農林業に就業することが確実な方

※他の奨学金の貸与を受けている方は対象外

◆貸付額／月額4万円

◆返還免除対象／大学などを卒業後すぐに農業・林業に従事し、7年間農業・林業を専業とした方

◆申し込み期間／4月2日（月）から27日（金）まで（土・日、祝日を除く）

【問い合わせ・申し込み】

農業振興課 内線259
各支所農林建設課

「たんぽぽの会」
認知症の方と家族の集い

たんぽぽの会は、認知症の方や介護する家族同士が、日頃の悩みや不安などを語り合い、リフレッシュを図りながら、共に励まし、支え合う会です。

ミニ勉強会などを通してながら、認知症についての思いや考えを共有できます。お気軽に参加ください。

◆日時／4月11日（水）

午前10時～11時30分
（午前9時45分受け付け開始）

◆会場／中仙農村環境改善センター

◆内容／
認知症・介護に関するミニ勉強会、情報交換

【問い合わせ・申し込み】
高齢者あんしん相談室
中央内線169

同 東部
☎ 0187(56)7125
同 西部
☎ 0187(87)3970

臨時職員募集

文化財保護課
臨時職員募集

選考は面接で行います。雇用期間や勤務時間などの詳細は、ハローワークの求人情報をご覧ください。

◆募集職種・人員／

- ①施設管理人（旧池田氏庭園・仙北地域）：2人
- ②施設管理人（大仙市総合民俗資料館・協和地域）：1人

◆賃金／①・②ともに時給790円

◆申し込み方法／

ハローワークの紹介状と写真を貼った履歴書を提出（郵送可）

◆申込期限／4月13日（金）

※郵送の場合は、必着

◆雇用開始／

①5月14日（月）
②5月17日（木）

【問い合わせ・申し込み】

〒014-0805
高梨字田茂木10
文化財保護課
☎ 0187(63)8972

山火事に注意

春先は空気が乾燥し、山火事が発生しやすくなります。
入山する際は、火の取り扱いに十分注意しましょう。
【問い合わせ】農林整備課 内線244 各支所農林建設課

熊が行動し始める 時期に入りました

- 入山の際は、熊の出没情報に注意し、次のことに気をつけましょう。
- 複数人で行動し、単独行動はやめましょう。
 - 鈴やラジオなど音の出るものを持ち歩きましょう。
 - 生ごみや残飯などは、山に捨てないで、持ち帰りましょう。
 - もし熊に出会ったらあわてずゆっくり後ろにさがり、静かにその場から立ち去りましょう。



【問い合わせ】
農林整備課 内線244
各支所農林建設課

【要介護者がいる世帯】
対象／要介護4・5と認定され在宅で介護サービスを受ける世帯
※初回は、出生届を提出した際に交付します。(申請不要)
持参するもの／
母子健康手帳



【乳幼児がいる世帯】
対象／平成29年4月1日以降に生まれた子どもがいる世帯
※無料交付は、出生時と出生翌年度の2回です。
次 の 要件 を 満 た す 乳 幼 児 ・ 要 介 護 者 が い る 世 帯 に、 燃 や せ る ご み の 袋 30 枚 を 同 一 年 度 内 に 1 回 無 料 で 交 付 し ま す。

【問い合わせ・申請】
環境交通安全課
内線218・237
各支所市民サービス課
※ケアマネジャーの署名が必要
スを受けていて、紙おむつを使用している方がいる世帯
持参するもの／介護保険被保険者証、紙おむつ使用確認書

乳幼児や要介護の方がいる世帯に ごみ袋30枚を無料交付

4月15日は 全市一斉 クリーンアップデー

4月の「あきたクリーン強調月間」に合わせ、全市一斉クリーンアップを実施します。みんなで協力して身近な地域をきれいにしましょう。
※回収したごみの置き場所は、各自治会長・衛生団管理者に問い合わせください。

◆日時／
4月15日(日)午前中

※積雪状況などにより、各地域で実施日が異なる場合があります。事前に各自治会に問い合わせください。

◆分別区分／燃やせるごみ、燃やせないごみ

※クリーンアップで回収したペットボトルは燃やせるごみに、汚れているびん・缶類は燃やせないごみに分別してください。

【問い合わせ】

環境交通安全課
内線229
各支所市民サービス課



受講生募集

神岡総合情報センター パソコン教室

- ◆対象／市内に在住・在勤・在学の方
 - ◆時間／午後2時～4時
 - ◆会場／神岡総合情報センター11研修室(神岡庁舎内)
 - ◆定員／各コース12人
 - ◆申し込み開始／
4月11日(水)午前10時～
 - ※電話による申し込みのみ
- 【問い合わせ・申し込み】
神岡総合情報センター
0187(72)4633

コース名	対象	内容	期日	受講料
パソコン入門 (4日間)	初心者	電源の入れ方、マウスの操作、文字入力の基本操作	4月17日(火)・20日(金)・24日(火)・27日(金)	1,080円
ワード基礎 (6日間)	文字入力のできる方	基本操作、表の作成、イラストや写真入りの文書の作成	5月8日(火)・11日(金)・15日(火)・18日(金)・22日(火)・25日(金)	2,160円

農振除外・ 農地転用相談

農業振興地域内の農用地に指定された土地を農地以外に転用するには、農振除外の手続きが必要です。
※次の要件を全て満たす必要があります。

◆農振除外要件／
①必要性・緊急性があり、他に代替すべき土地がないこと

②農地の集団化、農作業の効率化等に支障がないこと

③効率的で安定的な農業を営む農家等に対する農用地の利用集積に支障がないこと

④農業用施設等の機能に支障がないこと

⑤土地改良事業等の工事が完了した年度の翌年度から8年以上経過した土地であること

※他法令(都市計画法、農地法など)の許可見込みがあること

◆相談受け付け期間／
4月27日(金)まで
(土・日、祝日を除く)

【問い合わせ・相談窓口】
農業振興課 内線223
各支所農林建設課



大曲庁舎（本庁） ☎ 0187-63-1111
 大曲南庁舎 ☎ 0187-66-4905
 神岡庁舎 ☎ 0187-72-2111
 西仙北庁舎 ☎ 0187-75-1111
 中仙庁舎 ☎ 0187-56-2111
 協和庁舎 ☎ 018-892-2111
 南外庁舎 ☎ 0187-74-2111
 仙北庁舎 ☎ 0187-63-3003
 太田庁舎 ☎ 0187-88-1111

大仙市ホームページ
www.city.daisen.akita.jp

結婚に向けた大切な一歩をサポート 結婚支援窓口開設日

市では、独身の方に出会いの情報提供やマッチング（お見合い）を行うための登録窓口を開設しています。希望する方は、開設日前日の正午までに、電話で予約してください。

- ◆対象／市内在住、在勤、または将来大仙市に住む意思のある独身の方（本人）
 - ◆日時／4月14日（土）・28日（土）の午前10時～正午、午後1時～3時
 - ◆会場／市民活動交流拠点センター（Anbee大曲2階）
 - ◆登録料／無料
 - ◆持参するもの／本人確認書類（運転免許証など）、独身を確認できる書類（独身証明書、戸籍抄本など）
- 【問い合わせ・申し込み】
 男女共同参画推進室
 ☎ 0187(88)8039

女性人材リスト登録者募集

市では、多くの女性に政策・方針決定の場に参画してもらうことを目的とした「女性人材リスト」を作成し、各種審議会などへ委員として推薦しています。女性の視点や経験を生かしたまちづくりに参画してみませんか。

- ◆応募資格／20歳以上の女性で、次の要件を満たす方
 - 市内に在住または勤務している方、もしくは市内の団体に所属している方
 - 興味・関心のある分野で、女性の視点や経験などを生かせる方
 - ◆申し込み方法／申請書に必要事項を記入・押印の上、提出
- ※申請書は市ホームページからダウンロードするか、希望する方には、郵送します。
- 【問い合わせ・申し込み】
 男女共同参画推進室
 ☎ 0187(88)8039

出場者募集

第30回秋田おばこ節全国大会

- ◆部門・出場資格／プロ・アマ問いません。
 - ◆大賞の部
 - ◆熟年の部
 - ◆年少の部
- ※過去に優勝または最優秀賞を受賞した方は同じ部門に出場できません。

- ◆日時／6月3日（日）午前9時～午後5時
 - ◆会場／大曲市民会館
 - ◆定員
 - ◆大賞の部
 - ◆熟年の部
 - ◆年少の部
 - ◆参加費
 - ◆大賞・熟年の部
 - ◆年少の部
 - ◆申込期限
- 【問い合わせ・申し込み】
 秋田おばこ節全国大会実行委員会事務局
 （大曲市民会館内※月曜休館）
 ☎ 0187(63)8766

Net119

大曲仙北広域市町村圏組合消防本部では、4月1日から「Net119（ネットイチイチキユウ）」のサービスを開始します。

Net119とは、聴覚や言語機能障がいなどにより、身体障害者手帳をお持ちで、大仙市・仙北市・美郷町のいずれかに住所を有する方を対象とした、音声による119番通報が困難な方のための登録制緊急通報システムです。

このシステムは、GPS機能付き携帯電話（スマートフォンなど）を利用して、文字情報などにより消防機関へ緊急通報を行うもので、外出先からの通報にも対応できます。

利用希望の方は、下記問い合わせ先まで連絡してください。



Net119の緊急通報イメージ図

【問い合わせ】
 大曲仙北広域市町村圏組合消防本部
 通信指令課
 ☎ 0187(63)0344
 FAX 0187(63)0347

大仙市立地適正化計画【概要版】

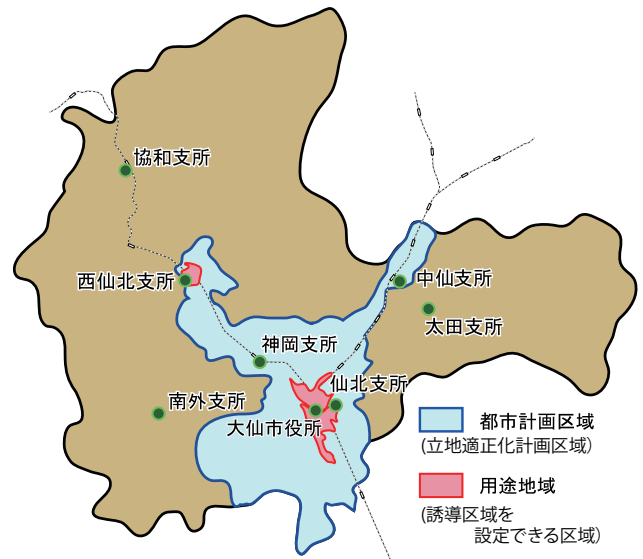
だいせんライフを満喫できるまちづくり

1. 立地適正化計画策定の背景・目的

立地適正化計画とは、平成26年に「都市再生特別措置法」が一部改正されたことを受け、今後の人口減少や少子高齢化の進行などの社会状況の変化に対応し、拡散型の都市構造から医療・福祉・商業施設や住居等を駅周辺や中心市街地に集約する集約型の都市構造に転換を図り、効率的で持続可能なまちづくりを推進するために策定する計画です。

本市においては、全国的な傾向と同様に一層厳しい状況になることが推測されることから、都市機能の集約と居住の誘導による機能的な都市の実現、公共交通ネットワークの形成による利便性の高い都市の実現、公共施設の集約・複合化や効果的配置による持続可能な都市の実現を目指し、都市再生特別措置法に基づく「大仙市立地適正化計画」を策定するものです。

【立地適正化計画の区域】



2. 本市の現状と課題

【立地適正化計画の目標年次】

平成30年を基準年次として、おおむね20年後の平成50年を計画の目標年次とします。

基準年次	このまま推移すると
2019 (平成30) 年 人口約 83,000 人 高齢化率 約 36%	2038 (平成50) 年 人口約 57,000 人 高齢化率 約 43%



人口で31%減、高齢化率 7ポイント増

この傾向が続くと・・・

- ・ 人口減少、高齢化の進展に伴う税収の減少、市民一人当たりの公共施設維持管理費の増加等により、身近な生活利便施設の維持が困難となり、市民の日常生活の利便性が低下することが懸念されます。
- ・ 公共交通利用者が減少することにより公共交通サービスの水準が低下し、高齢者などの交通弱者の行動が制限されることが懸念されます。

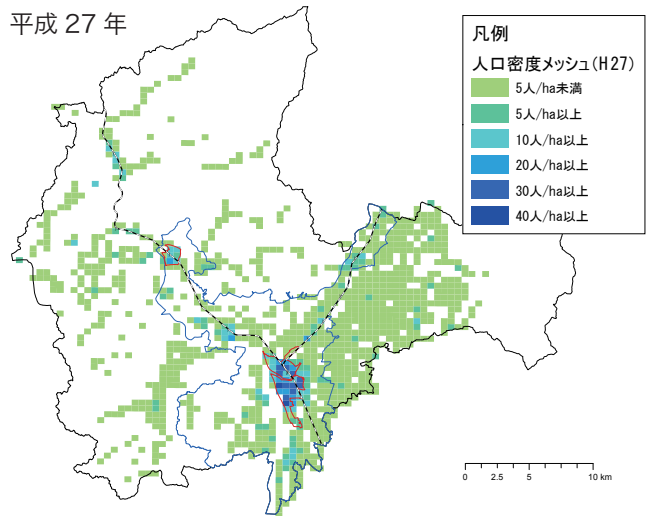


人口減少、高齢化に対応するためには、各種都市機能を一定の地域に集約して、効率的に提供できるようにするとともに、公共交通ネットワークによって結ぶ、

「コンパクトシティ・プラス・ネットワーク」
のまちづくりが必要

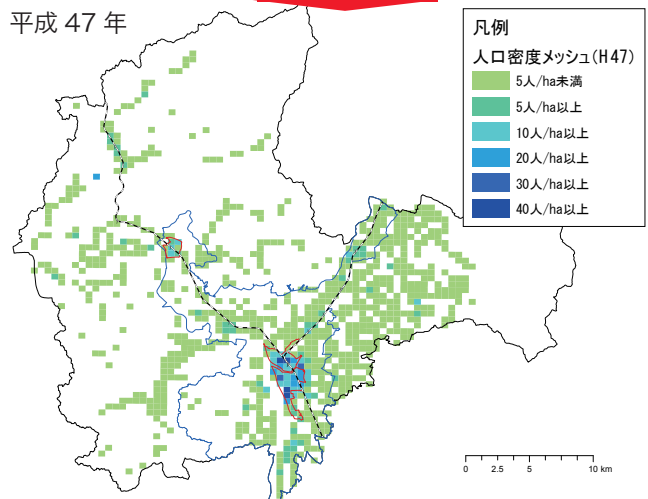
【500mメッシュによる人口密度の推移】

平成27年



人口密度

平成47年



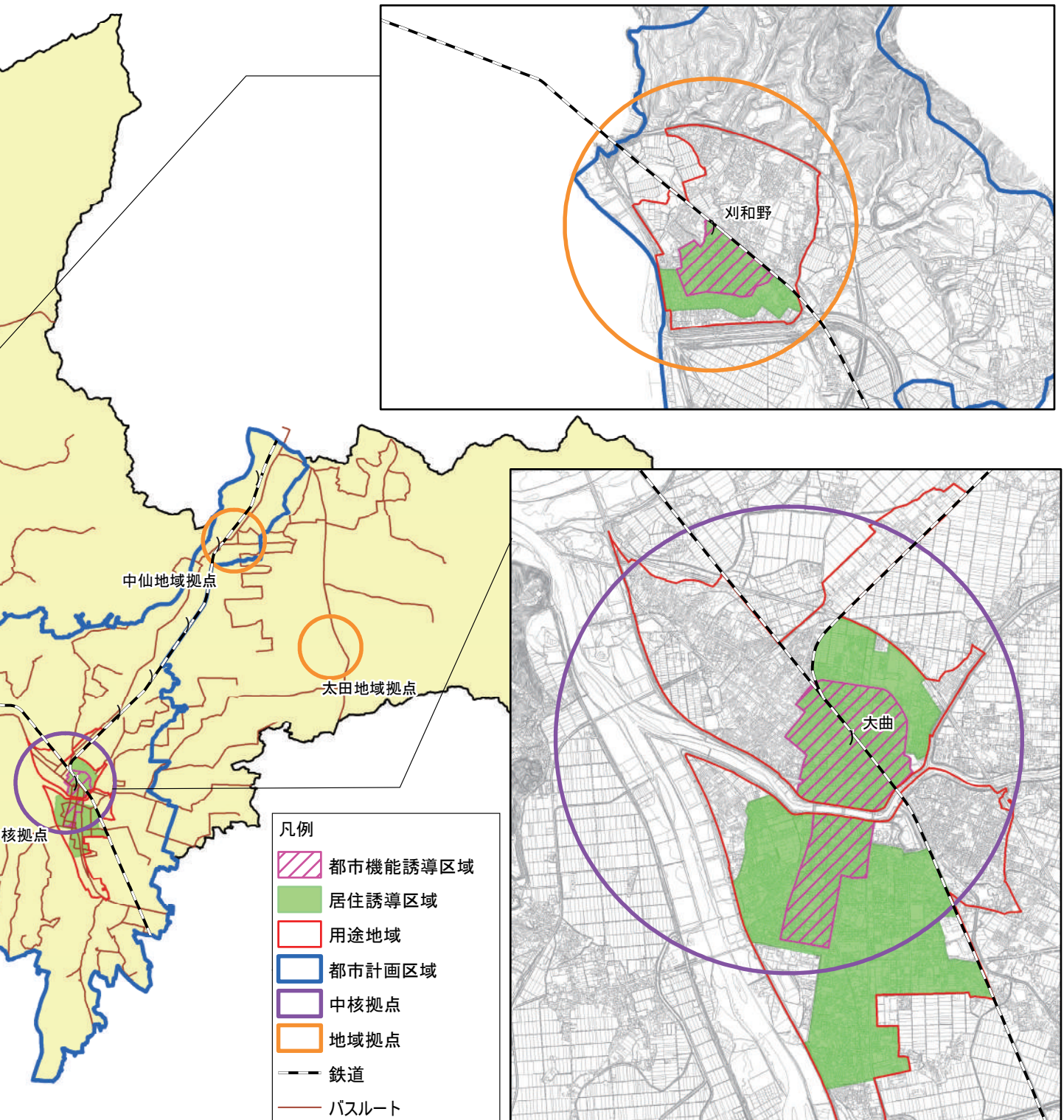
6. 居住誘導区域・都市機能誘導区域

居住誘導区域

- ・居住誘導区域は、人口の維持を図りながら居住地の密度を高め、市街地、居住地としての機能を維持、向上させつつ、地域における公共投資や公共公益施設の維持・運営など、都市経営を効率的に行うことを目的とした地域です。
- ・居住誘導区域の設定により、中核拠点における都市機能や公共交通を維持し、一定の人口密度を確保するとともに、市民が快適に暮らせる居住環境づくりを進めます。また、冬季の積雪時においても快適に生活できるよう、除雪活動のための空間の確保など良好な居住環境の創出を図ります。

都市機能誘導区域

- ・都市機能誘導区域は、医療、福祉、商業などの生活サービス施設の立地を図り、市全体が持続するために必要な拠点を形成するために設定する区域です。
- ・公共交通と徒歩でアクセス可能な都市機能が立地している中核拠点について、既存の都市機能を維持・活用するとともに、市民生活に必要な都市機能の誘導を進めます。



3. 都市の将来都市像

自 然環境、田園との調和を図りながらも、魅力ある地域、安心して暮らせる地域の創造と、本市に住む人々、本市を訪れる人々のうらおいとにぎわいが調和する夢のある都市の実現を目指そうとするものです。

【都市の将来都市像】

人が活き 人が集う 夢のある田園交流都市

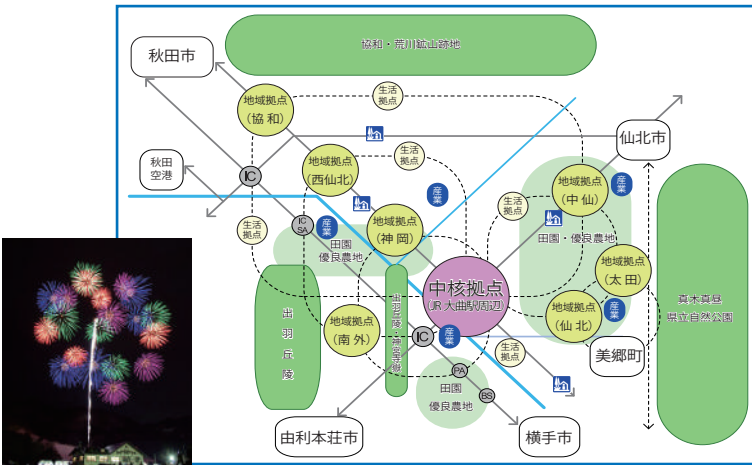
【まちの骨格】

- 合併以前の旧市町村（8地域）の拠点を大切にしまちづくり
- 中核拠点/JR大曲駅周辺は交通結節点であり都市機能が集積、「都市の顔」として配置
- 地域拠点/各地域の支所や駅周辺が「地域の顔」として配置

「彩色千輪花火」型の都市構造

本計画における将来都市構造は、大仙市都市計画マスタープランの将来都市構造の基本的な考え方を踏まえ、中核拠点、地域拠点を中心とした本市8地域が連携した将来都市構造を目指します。

また、合併以前の旧市町村（8地域）がそれぞれの個性を発揮しながら地域拠点としての役割を発揮していることから、本市を代表する花火をイメージした「彩色千輪花火」型の都市構造を有しています。



彩色千輪花火

都市構造概念

4. 都市づくりの基本方針

- ① **だいせんライフを満喫できるまちづくり** (新規)
だいせんライフとは、本市の豊かな自然・風土や文化を含め、産業、子育て、教育、環境などが整った住みよいまちの生活、住み良さを市民と行政が意識共有されている状態での生活や生活スタイルを指します。その実現のため、人口減少や高齢化の進展に対応した、既存の都市機能や公共交通が充実している中心市街地を中心に、各地域の拠点を公共交通等で結んだ「コンパクトシティ・プラス・ネットワーク」のまちづくりを進めます。
- ② **市町村合併を契機とした一体的な都市づくり**
- ③ **新たな時代に対応した持続可能な都市づくり**
- ④ **資源を活かした都市づくり**
- ⑤ **市民との協働による都市づくり**



5. 課題解決のための施策・誘導方針

施策① 歩いて暮らせる生活圏の形成

- ・ 交通、医療、福祉、買物等の便の良い大曲ヒカリオ等を核に、公共交通の徒歩利用圏域への居住誘導を図り、生活の利便性を高めます。
- ・ 居住誘導による人口集積により、地区の購買力を高めて、商業の活性化を促します。
- ・ 中核拠点と各地域拠点を連絡する公共交通の利便性を高めて市民の利用を促進する。

施策② まちの個性や活力を生み出す拠点形成

- ・ 地域の個性を発揮する大仙市らしい拠点形成を図ります。
- ・ 地域を代表する花火など地域の魅力をテーマにした資料館等を整備し、地域への帰属や愛着、コミュニティ形成、定住意識などを醸成します。
- ・ 個性や活力ある拠点周辺での経済活動や交流、にぎわい等を促進します。

7. 都市機能誘導施設

都市機能誘導施設は、都市機能誘導区域に誘導すべき、かつ、誘導区域外への立地の抑制を図るための都市機能増進施設として設定するものです。各地区での具体的な誘導施設は以下のとおりです。

地区	機能	具体的な誘導施設
JR 大曲駅周辺地区 (中核拠点)	医療機能	病院・総合的な医療サービス (20床以上の入院施設を持つ医療機関)
	商業機能	大規模小売店舗、スーパーマーケット (売場面積 1,000㎡以上)
	介護福祉機能	地域包括支援センター、高齢者相談施設、健康増進施設、サービス付き高齢者向け住宅
	子育て機能	子育て支援拠点施設
	教育・文化機能	社会教育施設
市役所周辺地区 (地域拠点)	行政機能	中枢的な行政機能 (市役所)
	医療機能	病院・総合的な医療サービス (20床以上の入院施設を持つ医療機関)
	商業機能	大規模小売店舗、スーパーマーケット (売場面積 1,000㎡以上)
	介護福祉機能	地域包括支援センター
	教育・文化機能	総合図書館、花火伝統文化継承資料館
JR 刈和野駅周辺地区 (地域拠点)	行政機能	行政機能 (西仙北庁舎)
	介護福祉機能	地域包括支援センター、高齢者相談施設、健康増進施設、サービス付き高齢者向け住宅
	子育て機能	子育て支援拠点施設
	教育・文化機能	西仙北中央公民館、図書館

8. 届け出の必要な建築等の行為

都市再生特別措置法の規定に基づき、居住誘導区域外または都市機能誘導区域外で以下の行為を行う場合、着手する日の30日前までに行為の種類や場所について、市長への事前届け出が必要となります。

居住誘導区域外で行う行為

- 居住誘導区域外の区域で3戸以上、または1,000㎡以上の住宅等に係る開発行為や3戸以上の住宅等の建築行為等を行おうとする場合には、原則として行為着手の30日以上前の届け出が必要となります。
(都市再生特別措置法第88条)

開発行為

- 3戸以上の住宅の建築目的の開発行為
- 1戸または2戸以上の住宅の建築目的の開発行為で、その規模が1,000㎡以上のもの

(例1) **届け出が必要**

3戸以上の開発行為



(例2) **届け出が必要**

1,300㎡で1戸の開発行為



建築等行為

- 3戸以上の住宅を新築しようとする場合
- 建築物を改築し、または建築物の用途を変更して3戸以上の住宅とする場合

(例1) **届け出が必要**

3戸以上の建築行為



(例2) **届け出が不必要**

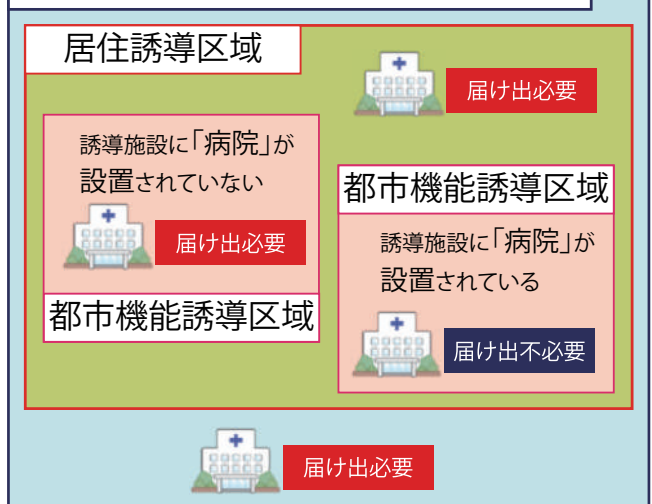
1戸の建築行為



都市機能誘導区域外で行う行為

- 都市機能誘導区域外において、都市機能誘導施設の開発や建築等の行為を行う場合には、従来の開発許可や建築確認等の申請に加えて都市再生特別措置法第108条第1項の規定に基づき、行為着手の30日以上前の届け出が必要となります。
- また、届け出された行為が誘導施設の立地の誘導を図る上で支障があると認めるときは、都市機能誘導施設の立地を適正なものとするために、都市再生特別措置法第108条第3項に基づく勧告を行う場合があります。

立地適正化計画区域＝都市計画区域



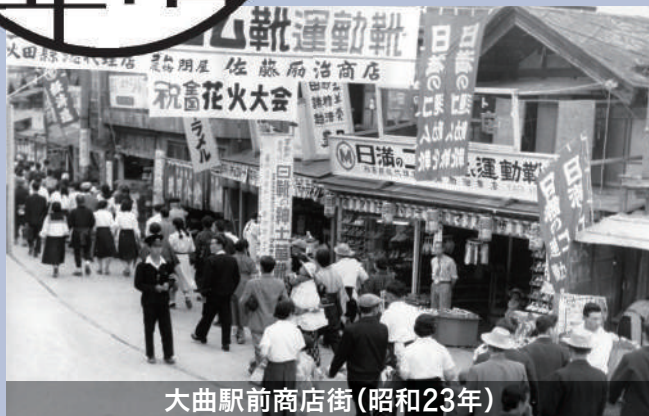
【問い合わせ】

大仙市 建設部 都市管理課
〒014-0063 大仙市大曲日の出町2丁目8番4号
☎ 0187-66-4908 FAX 0187-63-4505
E-mail toshikanri@city.daisen.akita.jp



大仙市でも「明治150年」事業を企画

【問い合わせ】大仙市アーカイブズ ☎0187-77-2004



大曲駅前商店街(昭和23年)



酒蔵(伝統手法と醸造科学との融合)

市では、新時代の幕開けとなった明治改元から150年を迎える年にあたり、ふるさとの近代化について市民の皆さんと一緒に考えようと、シンポジウムとヘリテージ(文化的遺産)ツアー、企画展示を開催します。

各イベントの詳細は、今後「だいせん日和」や市ホームページ (<http://www.city.daisen.akita.jp>)、大仙市フェイスブックページなどを通じてお知らせします。



戊辰戦争史跡(竹村庫之丞戦死の地・枝垂桜)

現在企画中：大仙市の「明治150年」事業

シンポジウム

- (1) ふるさとの近代を考える—1868~1945年—
期日/7月29日(日)
場所/大曲交流センター講堂
テーマ/庶民にとっての近代化や国民国家とは?
- (2) 近代への道程—戊辰戦争と人びと—
期日/8月19日(日)
場所/大曲市民会館・小ホール
テーマ/庶民にとっての戊辰戦争とは?
- (3) 変貌するふるさと—近代教育と交通・産業—
期日/9月30日(日)
場所/神岡農村環境改善センター
テーマ/ふるさとの近代化と庶民の暮らし
- (4) 1945年—大日本帝国臣民から日本国民へ—
期日/10月20日(土)
場所/花火伝統文化継承資料館「はなび・アム」
テーマ/大日本帝国の崩壊と日本国の誕生

ヘリテージツアー

- (1) 戊辰戦争の戦跡をめぐる
～ふるさどが戦場となった日～
期日/7月22日(日) ※定員/30人
場所/角間川・刈和野などの戦跡を訪問

(2) 近代化がもたらしたもの

～鉄道・酒造・煙火・窯業を中心に～

期日/9月27日(木) ※定員/30人
場所/鉄道・駅舎、酒造業・醸造業・窯業・煙火業の工場を見学

(3) 地主達の残照

～その邸宅から近代を振り返る～

期日/10月14日(日) ※定員/30人
場所/旧池田氏庭園や角間川旧家(本郷・北島・荒川)などの邸宅を見学

企画展示

- (1) 大仙市アーカイブズ展示室
期間/5月15日(火)～12月1日(土)
 - (2) 旧池田氏庭園米蔵内展示室
期間/6月19日(火)～11月18日(日)
 - (3) 暮らしの歴史館展示室
期間/10月20日(土)～11月18日(日)
 - (4) 花火伝統文化継承資料館「はなび・アム」別館(産業展示館)
期間/8月5日(日)～9月9日(日)
- ※各イベントの日程は今後変更になる場合がありますので、あらかじめご注意ください。

だいせんの魅力を満喫

移住者ネットワーク交流会

第2回移住者ネットワーク交流会が2月17日、大曲ファミリースキー場で行われ、市に移住してきた方や家族連れ13人が参加しました。

同交流会は、移住者の方に「だいせん」での暮らしをもっと楽しんでもらおうと市が主催したもの。昨年秋に引き続き2回目の開催となる今回は、巨大かまくらを作ったり、秋田の郷土食でもあるきりたんぼ鍋やいぶりがっこのアレンジ料理などを試食したりと、冬のだいせんライフを満喫していました。参加者は、移住者同士が気軽に集まれる機会とあって、だいせんの魅力や暮らしの情報交換に花を咲かせました。



きりたんぼ作りを体験する参加者

除雪作業をする大仙雪まる隊(大曲工高生徒)



除雪ボランティア、大活躍

大仙雪まる隊

大雪に見舞われた今冬の大仙市。市内の高齢者世帯などの除雪活動を行う、ボランティア団体・大仙雪まる隊が活躍しました。

大仙雪まる隊は、市内に居住する65歳以上の一人暮らし高齢者世帯や高齢者のみの世帯など、自力での除雪が困難な世帯を対象に居宅及びその周辺の除雪を行うボランティア団体として、平成18年12月に結成されました。

平成29年度活動実績(3月16日時点)は次のとおりです。▼除雪件数=222件▼ボランティア延べ人数=1,243人



吉田瑞穂さん

—消防意見発表会最優秀賞—

吉田瑞穂さん(岩手県宮古市出身)が第41回消防職員意見発表秋田県大会で最優秀賞を受賞しました。

吉田さんは大曲仙北広域市町村圏組合消防本部角館消防署に勤務する消防士。大会では、心臓マッサージという市民の勇気ある経験を、講習会で語り伝える取り組みについて発表しました。



佐藤誠さん・おおた花の会・大仙民話の会・払田柵真会

—「元気なふるさと秋田づくり」顕彰事業表彰—

市内の1個人・3団体が、平成29年度「元気なふるさと秋田づくり」顕彰事業表彰を受けました。

同事業は、地域のために自主的・自立的な活動を行っている個人・団体を表彰し、地域づくり活動の活性化を図ろうと、秋田県が実施しているものです。

表彰を受けた個人・団体の主な活動内容は次のとおりです。▼佐藤誠さん(写真左から1人目・協和)・スコップ三味線、ダンスサークルの代表としての活動や休耕地の活用など▼おおた花の会(同2・3人目・太田)・いっぱいの花で太田地域を彩る「太田花だんフェア」の運営や花作り研修の開催など▼大仙民話の会(同4・5人目・大曲)・FMはなび番組「じさまのあぐら ばさまのへなが」や各地域の交流会などでの民話と秋田弁の口演活動▼払田柵真会(同6・7人目)・伝統行事(藁人形・鍾馗様の製作など)の復活と継承のための、地区や世代を越えた新しい企画の創出など

表彰・感謝状

功績をたたえて—おめでとうござります



新酒と地域の食を楽しむ

きょうわ日本酒女子会

第2回きょうわ日本酒女子会が3月3日、協和地域内で開催され、市内外の女性32人が参加しました。

同イベントは、市が取り組む「地域の魅力再発見事業」の一環で、市が地域事業者と協働で開発を進めている「きょうわ縁結びグルメ」のPRを目的に実施しています。

参加者はまず始めに、唐松神社で宮司の物部長仁さんの講話を受けた後、境内を拝観。その後、奥田酒造店で酒蔵見学や新酒の試飲を楽しみました。次に四季の湯に場所を移し、食事会がスタート。できたての新酒ときょうわ縁結びグルメを始めとする地域の食を楽しみました。ゲストとして「2013ミス・ユニバース」秋田大会代表の久杉香菜さん、ラジオなどで活躍している桜庭みさおさん、フリーアナウンサーの田村陽子さんをお招きしてトークイベントを行い、会場は一段と華やきました。そのほか、日本酒を使ったカクテルのパフォーマンスや地域の特産品が当たる利き酒大会や抽選会も行われ、参加者は楽しく盛り上がりました。

- 1 唐松神社で宮司の物部長仁さんの講話を傾聴する参加者たち
- 2 奥田酒造店で酒蔵見学をする参加者たち
- 3 日本酒を使ったカクテルパフォーマンス
- 4 盛り上がった食事会(写真中央は桜庭みさおさん)



栄光の軌跡

of the track of glory

日 ごろの練習と努力の成果を發揮し、さまざまな分野で優れた成績を収めた「だいせん」の子どもたち。その活躍の記録を紹介します。



文部科学大臣杯第9回全日本少年春季軟式野球大会 東北Bブロック予選大会

優勝

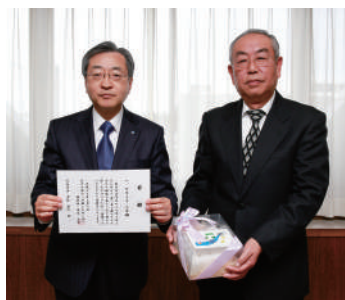
大曲山北クラブ(中学校選抜野球チーム)

佐藤怜央さん(写真左から1人目・平和中2年) 伊藤愛隼さん(同2人目・大曲中2年) 佐藤希輝さん(同3人目・仙北中2年) 加藤大澄さん(同4人目・中仙中2年)

※2月21日～3月20日受け付け分(学年は受付時点のもの)

寄附・寄贈

たくさんの善意
ありがとうございます



大曲ふれあい会

-ロウソク 2,000 個-

NPO法人大曲ふれあい会(深谷久和理事長)からロウソク2,000個を寄贈いただきました。

ロウソクは、同会が運営する障がい者施設の利用者が製作。復興支援に取り組む福島県相馬市の(一社)震災支援ネット・相馬と岩手県陸前高田市のNPO法人パクト(PACT)に、市を通じて届けられ追悼式典などで活用されました。



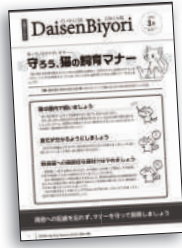
日本赤十字社秋田県支部

-災害救援車2台など-

日本赤十字社秋田県支部から災害救援車2台、炊飯器1台、テント1張りを寄贈いただきました。

地域における赤十字活動と災害救護活動のさらなる充実を目的に寄贈されたものです。災害救援車は神岡地域と西仙北地域、炊飯器とテントは大曲地域に設置され災害などの非常時に役立てられます。

3月号と3月号お知らせ版に
49通いただきました！
ありがとうございます！！



皆さんからのお手紙

「だいせん日和」毎号楽し
く読ませて頂いており
ます。私が最初に目を通すのが
「担当者コラム」です。広報を作
っている方のご苦労や思い、お
人柄が伝わってくるからです。
次に表紙の写真の表情や情景を
見るのも大好きです。

大曲 60代女性

アグリフォー太田が昨年か
らいちごの栽培を始めた
んです。大仙の逸品にきれ
いに下がっているいちごの写真
素晴らしいです。「いちご刈り」
などするようになりましたら
一番に行ってみたいです。

大曲 70代女性

写真の部で「だいせん日和」
が12年連続で県代表に選
ばれたそうです。おめでと
うございます。これからもみな
に愛される広報紙を期待して
います。

仙北 40代男性

健康の達人のお医者さんの
話と、料理のレシピのコ
ーナーを楽しみに見ておりま
す。表紙の写真も季節感が出て
いてステキですね。

大曲 30代女性

草彌沙也花さんのポリビア
の特集、今回で最終回な
んです。大仙出身の方のご活
躍ということで、感心しながら
読ませていただいております。
草彌さんのような方がいら
っしゃれば秋田の医療も心強い
です。

大曲 30代女性

南外中吹奏楽部の生徒さん
たちのご活躍、とてもう
れしく思います。県大会での金
賞素晴らしいです。感動です。

南外 60代女性

若い人達の記事があると知
り合いがいたり、同級生
が載ってたりとなつかしく思
います。今度はどんな若い人が載
ったりするのか楽しみです。

大曲 20代女性

お手紙お待ちしております！

「皆さんからのお手紙」は皆さんのコーナー。
市政への質問や意見など、遠慮のない声を聞
かせてください。

宛先はこちら

〒014-8601 だいせん日和「お便り広場」係
住所、氏名、年齢を明記し、手紙・はがき、FAX
(0187-63-1119) またはメール (kouhou@city.
daisen.akita.jp) で送ってください。メールの場
合は件名を「お便り広場」にしてください。

市民の皆さんに
インタビュー

教えてください、あなたが思う「大仙市」—

こんにちは だいせんさん

No. 10

82,789人

今野 祐太 さん (協和)

県外の専門学校を卒業後に
帰郷し、現在は地元建設会
社で働いています。職場では現
場代理人として工事現場で作
業員を指揮したり、工事の施
工状況を管理したりする仕事
をしています。大仙市は昨年大
変な大雨災害に見舞われまし
た。当時担当していた協和地域
下淀川地区のほ場整備工場の
現場が水没。建設機械も使え
なくなり、計画の見直しを強い
られ、現場の立て直しに全力を
注ぎました。現在は稲沢地区
での大雨で被災した河川の
復旧工事に当たっています。
どんな工事でも設計図面から
想像した完成イメージを越
えるものができた手応え
があると、仕事のやりが
いを感じますね。



撮影協力/進藤建設(協和)

※「82,789人」は平成30年2月末現在の住民基本台帳人口です。



秋田魁新報社大曲支局

記者 田中 倫子さん(大曲)

Rinko Tanaka

地域で生き生きと活躍している女性を紹介する「だいせんの輝く女性たち」。今回は大曲地域在住で秋田魁新報社大曲支局記者の田中倫子さん(北秋田市出身)に話を聞きました。

—現在の仕事を始めたきっかけを教えてください。

田中さん 大学卒業後は広告代理店などマスコミ関係の仕事をしたと考えていたところ、地元秋田で現在の勤め先の社員募集が目にとまり就職試験を受けました。記者になって今年で7年目。大仙市勤務はこの春から3年目に入ります。

—仕事をしている上で心がけていることを教えてください

田中さん 分からないことや知りたいことがあったら積極的に聞いて、読んでくれた方の心を動かせるような記事をつくりたいと思っています。「おらほの記者さん」と、市民の皆さんに身近に感じてもらうようにがんばっています。

—これからの大仙市に期待することを教えてください

田中さん 集客力があって、人に感銘を与えられる花火は大仙市の財産で武器。県北出身の私からしてみても、うらやましく思います!「花火ばかり大曲ばかり…」という声はたくさん聞きますが、大曲だけでなく市内の至る所で花火が上がっていて、大仙市全体が私にとっては立派な「花火のまち」。花火と一緒に地域の個性を爆発させ、大仙がもっともっと面白くて元気な場所になってほしいですね。



市内のがんばるものづくり企業を紹介します
だいせんものづくり図鑑

no.44

大曲地域の内小友地区で建設機械、自動車エンジン部品製造を行っているのが、株式会社秋田平野製作所(代表取締役平野貴也)です。

同社は、1993(平成5)年、旧仙北町に設立され、2017(平成29)年12月に製造品の受注増、労働環境の改善のため、現在の内小友地区に新しく工場を新設しました。建設機械、自動車の心臓部分でもあるエンジン部品を高品質で安定的に量産できる体制を構築しており、順調に売り上げを伸ばしています。

同社の製品は、部品一つ一つを検査する「全数検査」を実施し

ています。万が一にも欠陥品を発生させない製造工程づくりに力を入れ、取引先から厚い信頼と高い評価を獲得しています。

良質な製品を生産する取り組みとして従業員による品質向上、労働環境、安全管理に関する改善提案制度を設け、現場の声を製造工程に反映するなど、従業員が働きやすい環境づくりにも力を入れています。

「次の工程はお客様」という行動指針のもと、自社工程の次には、顧客の顔があることを念頭に、社員が丸となって更なる品質向上を目指し、常に挑戦を続けます。



安全第一で高品質なモノを

秋田平野製作所[大曲]

製造品目/建設機械、自動車エンジン部品製造
従業員数/38人

★今回の案内人は取締役工場長の
瀬川衛(写真左)さん

飛んでいるように見えるモノの正体

ひぶんしょう 飛蚊症について

no. 130



目指せ!

健康の達人

医師・歯科医師・薬剤師にきく医療と健康の「なるほど!」情報

今回は、よくある目の症状のひとつについてお話いたします。「目の前に何か飛んでいるように見える」という症状を「飛蚊症」といいます。見えるものは黒点や糸くず、時には輪のような形をとります。原因には、治療の必要が無いものと、必要なものがあります。

治療の必要が無いものは「生理的飛蚊症」と言っても、誰でも明らかなところ(例えば青空や白い壁)を見ると、黒いものが飛んで見えることがあります。眼球の中には、硝子体というゲル状の透明な組織が詰まっています。小さい細胞や線維などが混ざっていて、それが眼底に映って飛んでいるように見えます。また、硝子体は年をとるにつれて縮み、眼底から浮き上がってきます。「後部硝子体剥離」とい

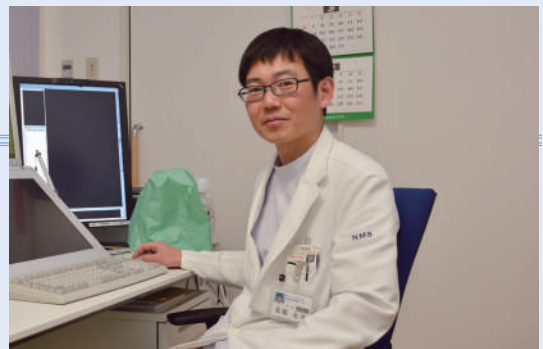
う加齢性変化のひとつです。これが起こると飛蚊症が強くなる場合がありますが、数ヶ月のうちに症状が和らいでいきます。

このほか、ケガや糖尿病の場合(硝子体出血、目の中に炎症が起こった場合(ぶどう膜炎)、網膜に穴があいて剥がれた場合(網膜裂孔・網膜剥離)などの目の病気によっても飛蚊症は起こります。この場合は、原因によって病気の治療が必要になります。

飛蚊症の多くは、生理的飛蚊症で治療の必要はありませんが、一度発生すると完全に消えることはありません。飛んでいる数が数個程度で急に増えたりしなければ、あまり気にせずに様子を見てください。目や頭をぶつけた後、急に発生した飛蚊症

の場合は、目の病気の可能性が高いので早めに眼科を受診して、眼底検査を受けてください。また、後部硝子体剥離に伴って、硝子体出血が起こったり、網膜剥離になったりすることがありますので、中年以降になって急に飛蚊症が発生した時も、念のために眼底検査を受けてください。

なお、眼底検査の際には、瞳を広げる目薬を点眼します。半日は、視界がぼやけて車の運転ができなくなりまうので、他の人に送迎を頼むか、公共交通機関を利用し、受診してください。



大曲仙北医師会

大曲厚生医療センター 眼科

高橋 永幸 先生

大崎市大曲通町 8-65

☎ 0187-63-2111





神岡図書館からの紹介

「続・10歳の質問箱 なやみちゃん絶体絶命」

日本ペンクラブ子どもの本委員会／編（小学館）

子どもたちの「なぜ？」に日本を代表する作家たちが、様々な角度から大まじめに答える人生相談『10歳の質問箱』の続編です。

「進学校に行ったら幸せになれるの？」、「どうして本なんか読まなくちゃいけないの？」、「なぜ人を殺してはいけないの？」など。思春期の悩める子どもたちに、エールを送りたいという作家らの思いが込められた本です。大人が読んで励まされる言葉が多く、おすすめです。ぜひご一読ください。



ここで紹介する以外にもたくさんの本が入っています。希望する本がない場合は、図書館職員に声を掛けてください。市内の各図書館のほか、県立図書館からも取り寄せます。

幼児・児童向け図書

- ポケットのなかの天使
／デイヴィッド・アーモンド
- 13歳からの経済のしくみことば図鑑
／佐野高太郎写真
／花岡幸子
- はるのくさばなあそび
／市川朔久子
- よりみち3人修学旅行

小説・一般向け図書

- 青くて痛くて脆い／住野よる
- おまじない／西加奈子
- 穢れ舌／原宏一
- それまでの明日／原寮
- かちがらす／植松三十里
- 虚談／京極夏彦
- クローゼット／千早茜
- 長く高い壁／浅田次郎
- ほどほど快適生活百科／群ようこ
- たのしい手づくり子そだて
／良原リエ

各図書館イベント

【おはなし会】

▼仙北＝4月14日(土)午前10時30分～11時 ▼協和＝4月21日(土)午前10時～11時 ▼神岡＝4月21日(土)午前11時～正午 ▼西仙北＝4月28日(土)午前10時～11時

【絵本となかよし会(うさちゃんひろば)】

中仙＝4月13日(金)午前10時30分～11時30分

【JUSTIN TIME (国際交流員ジャスティンとのふれあいタイム)】

大曲＝4月5日(木)、9日(月)、12日(木)、23日(月)・スペシャルデー
午後3時30分～4時30分※詳しい内容は大曲図書館へお問い合わせください。

【大曲図書館企画展】「な～るほどEnglishWorld」

4月10日(火)から30日(月)まで
月曜～金曜・午前9時～午後7時、土・日、祝日・午前9時～午後5時

【休館日】

【4月】大曲、仙北＝2日(月) ▼西仙北、中仙＝2日(月)、16日(月) ▼神岡、協和、南外、太田＝9日(月)、23日(月) 【5月】大曲＝1日(火)、12日(土) ▼仙北＝7日(月) ▼西仙北、中仙＝7日(月)、21日(月) ▼神岡、協和、南外、太田＝14日(月)、28日(月)

各図書館問い合わせ

大曲図書館 ☎ 0187-62-1012	協和図書館 ☎ 018-892-3830
神岡図書館 ☎ 0187-72-2501	南外図書館 ☎ 0187-74-2130
西仙北図書館 ☎ 0187-75-0099	仙北図書館 ☎ 0187-69-3334
中仙図書館 ☎ 0187-56-7200	太田図書館 (太田スポーツクラブ) ☎ 0187-86-9460

4月の市長日程

※日程は変更になる場合があります。

- 2日・月 年度初めの式
- 3日・火 定例記者会見
- 6日・金 平成30年度介護認定審査会総会
- 19日・木 老人クラブ連合会総会
- 20日・金 平成30年度大仙市チャレンジデー実行委員会総会
- 22日・日 弘田真山公園観桜会
- 23日・月 大仙市農業再生協議会総会
- 24日・火 日赤大仙市地区総会
- 25日・水 秋田県市長会
- 26日・木 秋田県都市税務協議会総会
- 27日・金 真木真昼県立自然公園を美しくする会例会
- 28日・土 余目さくら花火鑑賞会

市長交際費

(2月1日～28日)

摘要	件数	金額
慶祝	18	137,700円
協賛	0	0円
弔慰	4	155,000円
合計	22	292,700円

※慶祝＝市長等が出席する行事の会費やお祝いなど
※協賛＝各種事業協賛金や各種大会市長賞および副賞など

※弔慰＝行政委員会の委員等、市政に深く関わりのある方や旧市町村の功労(績)者に対する香典など



3月15日に行われた「まちなかの回遊促進」に関する講演会で挨拶する老松市長



さあ、出かけよう！外出して介護予防・認知症予防！

外出の3つの効果で
いきいき健康長寿

高齢期を住み慣れた地域で元気に過ごすための重要なポイントに、「外出の機会を持つこと」があります。外出することで次の三つの効果が得られます。

(1) 認知症の予防

外出による脳への刺激が脳機能を活性化させると言われています。日常的に外出している人は常に新しい情報が脳に伝わり刺激となります。家に閉じこもっていると新しい情報がなく、脳を働かせる機会が減ってしまいます。

(2) 運動機能の維持・向上

外出する機会が少なくなると、歩く機会が減ると、筋肉が減り、転びやすくなるなど、介護が必要な状態になるリスクが高くなります。

(3) 地域社会や友人との交流
いきいきとした活力のある暮らし

社会参加や他者との交流の機会が増えることで脳が活性化します。また、生活にメリハリができて介護予防につながります。

一言で「外出」と言っても、散歩や買い物なども外出に含まれますが、その中でも目的を持った外出が効果的と言われています。また、稽古ごとやボランティア活動をしている高齢者ほど、自立した生活を維持し、健康寿命が長いとも言われています。年齢や体調にもよりますが、出来れば一週間のうち一回以上の外出を心がけてみましょう。

大仙市には身近な場所で自主的に活動している教室やサークルがあります。「高齢者あんしん相談室」では、高齢期になっても一緒に外出を楽しめる仲間づくりを目的に自主サークルの活動などを応援しています。皆さんもお近くの地域で行われている教室に参加してみませんか？



介護予防に関する問い合わせは各高齢者あんしん相談室（地域包括支援センター）へ

(大曲庁舎/大曲・四ツ屋・花館地区)
☎ 0187-63-1111 内線 169
東部 (中仙庁舎/中仙・仙北・太田)
☎ 0187-56-7125

西部 (西仙北庁舎/神岡・西仙北・南外)
☎ 0187-87-3970
協和 (社会福祉協議会協和支所/協和)
☎ 018-892-3838

南部 (社会福祉協議会本所/大曲・内小友・西根・藤木・角間川地区)
☎ 0187-88-8030

介護保険事務所
からのお知らせ

平成30年度からの介護保険料が決定しました

【問い合わせ】介護保険事務所 保険給付班 ☎0187-86-3911

保険料基準額が月額6,300円になります

介護保険制度では、3年ごとに介護保険事業計画を見直し、サービス費用の見込額などにに基づき、65歳以上（第1号被保険者）の方が負担する介護保険料を決定します。

平成30年度から平成32年度までの保険料基準額は月額6,300円です。住民税の課税状況と所得によって右表の第1～第9段階に分かれます。

平成27～29年度の保険料額からの変更点

- ①65歳以上の方の介護保険給付費の負担割合の増（給付費の22%から23%に変更）、介護報酬改定などの影響により、基準額(月額)が200円の増となっています。
- ②低所得者の負担軽減を図るため、第1段階には消費税等を財源とする公費を投入することで、第1段階の調整率が0.5から0.45に下がります。また、本人課税の段階では、第8段階の所得が190万円以上から「200万円以上」に、第9段階の所得が290万円以上から「300万円以上」に変更されます。

段階	区分 (平成30年度の住民税課税状況等)		保険料(年額)	
	1	世帯全員が 住民税非課税	生活保護を受給している方、(A)が80万円以下の方	34,020円
2	(A)が120万円以下の方		47,250円	基準額×0.625
3	(A)が120万円を超える方		56,700円	基準額×0.75
4	住民税課税世帯(本人非課税)	(A)が80万円以下の方	66,150円	基準額×0.875
5		(A)が80万円を超える方	75,600円	基準額
6		(B)が120万円未満の方	94,500円	基準額×1.25
7	住民税課税世帯(本人課税)	(B)が120万円以上、200万円未満の方	98,280円	基準額×1.3
8		(B)が200万円以上、300万円未満の方	113,400円	基準額×1.5
9		(B)が300万円以上の方	132,300円	基準額×1.75

(A) 本人の前年の[合計所得金額+課税年金収入額]
(B) 本人の前年の[合計所得金額]

仕事も休日も、もっと輝く 仕事休もつ化計画

秋田労働局雇用環境・均等室では、仕事と生活の調和（ワークライフバランス）の実現のため、年次有給休暇の取得促進を進めています。働き方・休み方を変える第一歩として、労使協調のもと、土日・祝日に年次有給休暇をプラスして連続休暇を実現する「プラスワン休暇」を実施しましょう。

【問い合わせ】

秋田労働局 ☎018-862-6684

日本人のルーツを探る 「海に挑戦した祖先たち」

国立科学博物館に勤務する海部陽介さんによる、講演会を開催します。どなたでもお気軽に参加ください。

◆日時／4月14日(土)午後2時～3時30分

◆会場／大曲市民会館・小ホール

◆定員／450人

◆入場料／無料

◆演題／「3万年前の航海 徹底再現プロジェクト」

【問い合わせ】

講演会実行委員会事務局（秋田銀行大曲支店）☎0187-63-1321

4月納付分から変わります 協会けんぽの保険料率

協会けんぽは、主に中小企業の従業員とその家族の皆さんが加入する健康保険です。

秋田支部の健康保険料率は平成30年4月納付分から10.13%（旧10.16%）へ引き下げとなります。また、40歳から64歳までの方に対する介護保険料率は全国一律1.57%（旧1.65%）へと引き下げとなります。健康保険料率は皆さんの医療費に基づいて算出されます。病気の予防や健康保持のため、年1回の健診を必ず受けてください。

【問い合わせ】

全国健康保険協会（協会けんぽ）秋田支部 ☎018-883-1841

初心者大歓迎！

癒しのオカリナ講座会員募集

◆期日／第1・3土曜日

◆時間／午後1時～

◆会場／サンクレスト大曲

【問い合わせ・申し込み】

日高見さん ☎090-4918-4674

ポリテクセンター秋田

公共職業訓練受講生募集

◆対象／ハローワークに求職登録し、再就職を希望する方

◆期間／6月12日(火)から12月26日(水)まで

◆時間／午前9時20分～午後3時40分

◆会場／ポリテクセンター秋田
(潟上市天王字上北野4-143)

◆科目・定員／

テクニカルオペレーション科（若年者コース）・15人、建築RC施工科（若年者コース）・10人

◆受講料／無料(別途、テキスト代など)

◆申込期限／5月10日(木)

【問い合わせ】

ポリテクセンター秋田
☎018-873-3178

お知らせ Information

行事や展示などに活用ください JR刈和野駅1階ふれあい広場

4月から、JR刈和野駅1階にある「ふれあい広場」を貸し出します。使用を希望する場合は大仙市商工会西仙北支所に申し込みください。

◆貸出期間／1カ月以内

◆貸出時間／午前8時～午後5時

◆申込期間／年間をとおして随時（土・日、祝日を除く）受け付けします。使用月の前月20日までに申し込みください。

※4月中の使用を希望する方は問い合わせください。

【問い合わせ】

大仙市商工会西仙北支所
☎0187-75-1021

Invitation 募集

東北農業研究センター 稲の手植え作業員募集

稲の新品種を作る研究をするために、たくさんの種類の稲を植えます。

◆募集人員／1日約10人

◆期日／5月17日(木)、18日(金)、24日(木)、25日(金)

◆時間／午前8時30分～午後5時15分

◆日給／7,378円

◆申込期限／4月13日(金)

【問い合わせ・申し込み】

東北農業研究センター
☎0187-66-1221

会員を募集します

大曲グラウンド・ゴルフ同好会

◆期日／5月8日から毎週火曜日と金曜日

◆時間／午後1時～3時

◆会場／河川敷多目的広場
(姫神橋下)

◆年会費／3,000円

◆持参するもの／グラウンド・ゴルフのステック、ボール、マーカー

◆指導者／グラウンド・ゴルフ同好会の有資格者が指導します。

【問い合わせ】

高橋さん ☎0187-63-2096

秋田県信用組合

平成30年度奨学生募集

母子家庭・父子家庭の高校生を対象に、返還の必要がない奨学金を給付しています。資格などの詳細は問い合わせください。

◆応募期間／4月2日(月)から16日(月)まで(土・日を除く)

◆募集人員／30人

◆給付期間／1年間

◆給付額／年額10万円

【問い合わせ・申し込み】

秋田県信用組合
☎018-831-3551

スペシャルオリンピックス日本・秋田 大仙支部と一緒に活動しませんか

スペシャルオリンピックスは知的障がいをもつ方々にスポーツの機会を継続的に提供するための世界的な組織です。

大仙支部ではアスリートとして活動する方や、コーチ・ボランティアとして活動する方を募集しています。興味のある方は問い合わせください。

◆大仙支部活動種目／

卓球、フライングディスク、バスケットボール

◆年間開催予定／

卓球・フライングディスク

4月7日(土)から11月17日(土)までの計9回(11月17日は記録会)

バスケットボール

4月21日(土)から11月17日(土)までの計9回(11月17日は記録会)

【問い合わせ・申し込み】

スペシャルオリンピックス日本・秋田大仙支部(社会福祉法人水交会内)

☎0187-83-2035

FAX0187-86-8886

五・七・五のリズムで表現

大曲支部俳句大会

◆応募資格／大曲地域に在住・在学・在勤の方、または大曲地域の俳句会に所属している方

◆応募規定／大曲地域の公民館等に用意している投句用紙に未発表の雑詠2句と兼題「花火」1句(任意)

◆投句料／2,000円

◆申込期限／4月20日(金)※必着

◆大会日時／6月15日(金)午前10時30分～

◆会場／大曲交流センター

【申し込み】

〒014-0025 大曲大町7-2
青少年ホーム 俳句大会係

【問い合わせ】

生涯学習課

☎0187-63-1111 内線339

平成30年度

国税専門官採用試験

◆受験資格／昭和63年4月2日から平成9年4月1日生まれの者、平成9年4月2日以降生まれの者で次のいずれかに該当する者
①大学を卒業した者および平成31年3月までに大学を卒業する見込みの者

②人事院が①に掲げる者と同等の資格があると認める者

◆第1次試験日／6月10日(日)

◆申し込み方法／国家公務員試験採用情報NAVI (<http://www.jinji.go.jp/yaiyo/saiyo.htm>)から申し込み

◆申込期限／4月11日(水)

【問い合わせ・申し込み】

仙台国税局人事第二課
試験研修係 ☎022-263-1111
人事院東北事務局
☎022-221-2022

ぬくもりある商品の数々 手作り雑貨マーケット

県内外からハンドメイド作家が参加。バッグ、エコクラフトなどのハンドメイド品を販売します。

◆日時／4月8日(日)午前10時～午後3時

◆会場／大曲交流センター

【問い合わせ】

手作り雑貨マーケット
☎090-7666-6001

神岡嶽雄館

「おもしろ講座」会員募集

郷土史や民俗学など、さまざまな分野の講演を聴いてみませんか。興味のある方は、気軽に問い合わせください。

◆期日／毎月第3水曜日(5月開講)

◆時間／午前10時～11時30分

◆会場／かみおか嶽雄館

◆受講料／年間2,000円(1回300円)

◆申込期限／4月10日(火)

【問い合わせ・申し込み】

神岡中央公民館(かみおか嶽雄館)
☎0187-72-2501

気軽にご相談ください 不動産無料相談会

不動産の適正価格、税金、相続、賃貸借などの相談に不動産鑑定士、税理士、司法書士が無料で応じます。

◆日時／4月4日(水)

午後1時30分～4時30分

◆会場／大曲中央公民館・大研修室

【問い合わせ】

田仲不動産鑑定事務所
☎0187-73-6464

八乙女公園の桜とギター伴奏で 楽しく歌いませんか

◆日時／4月26日(木)午後1時30分～3時30分

◆会場／八乙女公園東屋

※雨天時は、中仙市民会館(ドンパル2階C研修室)で行います。

◆参加費／500円

【問い合わせ・申し込み】

童謡サークルひまわり 大島さん
☎090-2361-3870

市民大学講座

ふるさと早春ウォーキング

齊内川の水辺と玉川の清流を眺めながら、いい汗をかきませんか。

◆期日／5月8日(火)

※小雨決行

◆時間／午前8時40分～午後4時30分(午前8時30分集合)

◆集合場所／大曲交流センター玄関

◆定員／30人

◆参加費／無料

※希望者には地元産の新そば(1000円)の昼食を用意します。それ以外の方は昼食持参。

◆行き先／中仙・太田方面

※見学場所まではバスで移動。

※小雨時はコースを変更します。

【問い合わせ・申し込み】

生涯学習課

☎0187-63-1111 (内線339)

FAX0187-63-7131

✉kyouiku-syo@city.daisen.akita.jp



EVENTS INFO.

4月の子育てイベント情報



未就園の子どもを対象にしたイベントをお知らせします。

開催場所 (問い合わせ・申し込み)	日時	事業名	申込期限
サンクレスト大曲 大曲保育会子育て 支援センターすくすく ☎0187-62-5733	12日(木) 10:00~	はじめまして こんにちは	10日 (火)
サンクレスト大曲 大曲保育会子育て 支援センターすくすく ☎0187-62-5733	26日(木) 10:00~	親子で遊ぼう (ベビーマッサージ)	24日 (火)

ひろば名	日時	事業名
まるこのひろば ※水曜日を除く週6日開設 ☎0187-63-2344 (大花都市再生住宅)	1日(日) 9:30~	月例身体測定 (午前中のみ)
	17日(火) 10:30~	一緒に遊ぼう (3B体操)
	27日(金) 10:30~	お誕生会 (4月生まれの子)
つなっこひろば ※水・木・金・土曜日開設 ☎080-8214-8159 (土川保育園)	25日(水) ~5月5日 (土)	こいのぼりを作しましょう
	27日(金) ・28日(土) 10:30~	身長・体重測定
	随時	お誕生日おめでとう!!
うさちゃんひろば ※水・木・金・土曜日開設 ☎080-2845-9267 (中仙市民会館(ドンパル))	13日(金) 10:30~	絵本となかよし会
	20日(金) 10:30~	みんないっしょに遊びましょう

EVENTS INFO.

4月の高齢者生活相談所イベント情報

日時	事業名
17日(火) 13:30~15:00	健康・介護相談~お気軽にどうぞ
28日(土) 13:30~15:00	「欲張りカフェ」 歌・映像・体操・おしゃべりで脳とからだの活性化!

【問い合わせ】

まるこのひろば(大花都市再生住宅1階)☎0187-63-2544

大仙市子ども・若者総合相談センター

不登校・ひきこもりで悩んでいませんか?
お気軽にご相談ください

大曲丸の内町1番11-2 ☎0187-66-1106

開所時間 午前9時~午後5時(土・日、祝日も開所)

大仙市の行事予定

4月1日(日)~16日(月)

大仙美郷クリーンセンター休日開場日
■午前8時30分~午後4時30分
■【家庭系ごみ】66円/10kg【事業系ごみ】133円/10kg
4/1(日) ④船木歯科医院(神岡) ☎0187-72-3222

2月

大曲庁舎の窓口業務時間延長(~4月6日)

3火

■午後7時まで延長

※詳細はだいせん日和3月号6ページをご覧ください。

4水

5木

6金

7土

8日

④富岡歯科医院(太田) ☎0187-88-1123

9月

10火

11水

認知症の方と家族の集い「たんぼの会」▶P.12

■午前10時~11時30分
■中仙農村環境改善センター

12木

13金

14土

結婚支援窓口開設日※申込者のみ

■午前10時~正午、午後1時~3時
■市民活動交流拠点センター(Anbee大曲2階)▶P.14

15日

全市一斉クリーンアップデー

■午前中■市内各所▶P.13

大仙美郷クリーンセンター休日開場日

■午前8時30分~午後4時30分
■【家庭系ごみ】66円/10kg【事業系ごみ】133円/10kg

④富永歯科医院(美郷町) ☎0187-84-0123

16月

大曲地域行政相談

■午前10時~正午■大曲交流センター2階教材準備室

西仙北地域行政相談

■午前10時~正午■西仙北高齢者ふれあいセンター

協和地域行政相談

■午前9時~正午■協和公民館淀川分館

■午後1時~4時■協和市民センター(和ピア)

太田地域行政相談■午前10時~正午■太田庁舎市民相談室

○休日救急医療(日曜日・祝日・年末年始)

◆医療機関/大曲厚生医療センター☎0187-63-2119

◆時間/午前9時~午後3時

○小児救急診療(日曜日)

◆医療機関/大曲厚生医療センター☎0187-63-2119

◆時間/午前9時~午後3時

○休日歯科当番医

◆医療機関/行事予定表の④を確認してください

◆時間/午前9時~正午

※休日歯科当番医は変更になる場合があります。受診前に電話で確認してください。

広告ページ



広報だいせん だいせん日和

2018年 4月号 vol.312

だいせん日和は毎月1日・16日発行

おおきなせなかに一夢を乗せ未来に羽ばたく元気なまち



大曲の花火

春の章

世界の花火 日本の花火

5.12.sat 19:00-20:20
(開場16:00)

大仙市大曲雄物川河畔
大曲花火大橋下流河川敷
(全国花火競技大会「大曲の花火」開催会場)

◆有料観覧席 (パイプ椅子席) 前売券販売中!

料金 (税込)	販売方法
3,000円	前売 (残りがある場合、当日も販売)

※前売り券には入場料 (1,000円) が含まれています。
※当日有料パイプイス席をお求めの方は、別途入場料 (1,000円) が必要です。

◆コンビニ販売 ※販売期間は4月27日 (金) まで。

イープラス http://eplus.jp	ローソンチケット Lコード: 21361	チケットぴあ Pコード: 637-860
--	-------------------------	-------------------------

◆一般販売 ※販売期間は5月11日 (金) まで。

- 大曲商工会議所 2階花火振興事業部
営業時間: 9:00~17:00 (土日・祝日を除く)
- JR大曲駅 2階観光情報センター・グランボール
販売時間: 9:00~17:00 (土日・祝日も購入可)

「大曲の花火-春の章-」
公式プロモーションビデオ
Youtubeチャンネルで
3月1日から絶賛公開中!
https://youtu.be/0JEHCm_qQNU



国際色豊かな世界の花火と、
日本の技術の粋を集めた花火。
絢爛豪華、世界に誇る、花火大会



【問い合わせ】「大曲の花火—春の章—」実行委員会 ☎0187-88-8073 <http://www.omagari-hanabi.com/spring2018/index.html>

<h3>人口と世帯数</h3>		
※()内前月比		2/28現在
人口	82,789人 (-121)	人口増減内訳 出生 30人 死亡 131人 転入 74人 転出 94人
男	38,824人 (-75)	
女	43,965人 (-46)	
世帯数	31,346世帯 (-9)	

※住民基本台帳登録数

●編集発行 秋田県大仙市企画部総合政策課 ☎0187-63-1111(代表)
〒014-8601 秋田県大仙市大曲花園町1番1号
●発行日 毎月2回(1日・16日)
●印刷 合資会社 精巧堂印刷所

担当者コラム 今日も「だいせん日和」

▼数年ぶりの大雪もようやく終わりを告げ、あたたかい日差しと雪解けの景色が、待ちに待った春を感じさせてくれます。土の中にいる生き物は動きだし、木や花などの植物は葉を付けきれいに咲き出し、そして私たちは田植えやお花見の準備をします。ここ数年特に感じることは「1年つてあつという間だな」ということ▼春は出会いと別れの季節。寂しいことに昨年私が出会った広報編集用パソコンと取材カメラにお別れすることになりました。広報業務に携わることになった昨年の春。期待と不安が入り交じったままカメラを手に取材に出かけ道に迷い、笑顔を撮ろうとするも笑わせることができず、記事を作成するも変な文章で同僚たちを困惑させました▼本当にあつという間の1年でしたが、多くの皆さんに支えられ充実した1年となりました。本当にありがとうございます。すべての出会いに感謝。