

おおきなせなかに — 夢を乗せ未来に羽ばたく元気なまち びより

広報だいせん

# だいせん日和

2018

6月

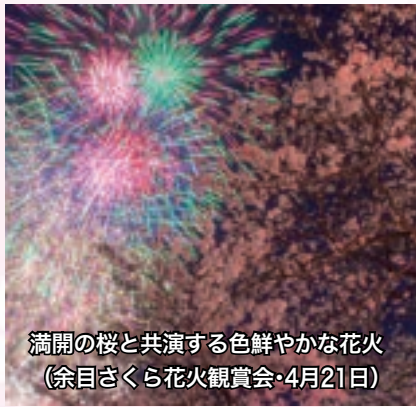
vol.316



## 苗植え前のひと仕事

田植え体験[西仙あおぞらこども園]  
(刈野地区の田んぼ・5月16日)





満開の桜と共演する色鮮やかな花火  
(余目さくら花火観賞会・4月21日)



踊りを披露する釜坂おげさ会  
(南外おらほの桜まつり・4月29日)



真山公園入口付近で観桜会を見守る  
鐘<sup>かね</sup>旭<sup>あす</sup>さま(弘田柊真会製作)  
(弘田真山公園観桜会・4月22日)



とてもおいしそうに焼き上げられた  
協和産のイワナ  
(協和さくら祭り・4月29日)



おいしい仙北米(2合)の完食を目指す  
せんぼく米大食い大会参加者  
(弘田真山公園観桜会・4月22日)



力強い踊りを披露するjingujiキヤンで〜ず  
(弘田真山公園観桜会・4月22日)



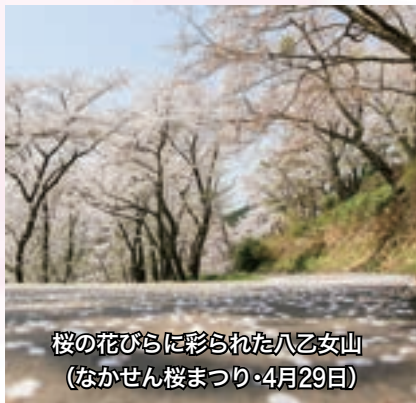
地元小・中学生による演奏発表  
(協和さくら祭り・4月29日)



写真で振り返る  
桜まつり  
4.21・5.4



満開となった米ヶ森公園の桜  
(協和さくら祭り・4月29日)



桜の花びらに彩られた八乙女山  
(なかせん桜まつり・4月29日)



木登り体験を楽しむ参加者  
(太田黄桜まつり・5月3日)



満開となった黄桜のトンネル  
(大台スキー場・5月4日)



軽妙なトークと格闘アクションで盛り  
上がった超神ネイガーショー  
(なかせん桜まつり・4月29日)



華麗な踊りを披露したドンパン娘  
(なかせん桜まつり・4月29日)



子どもに大人気のデカラビ子ちゃん  
(なかせん桜まつり・4月29日)





まちの魅力、再発見!!

vol15  
はじめまして!  
伊藤です

地域おこし協力隊・伊藤貴輝の

大仙市  
おらほのまちの  
あっこ、こんたごど



今月の  
あっこ、  
こんたごど。

大曲の花火 春の章(本人撮影)

4 月から大仙市地域おこし協力隊として活動している伊藤貴輝です。平成6年生まれの23歳。生まれも育ちもずっと埼玉です。地方での生活に憧れ、仕事を探していたときに大仙市地域おこし協力隊の募集を見つけました。「毎月花火が上がるまち」というフレーズにも惹かれ、隊員として頑張ってみようと、このまちにやってきました。趣味は漫画や小説を読んだり、車でドライブしたりバイクでツーリングしたりすること。他にも観光したり、気の向くままに歩いたり、運動したりするのも好きです。おもしろい情報がありましたら教えてくださいね。

さて、5月12日に開催された「大曲の花火 春の章」。皆さんはご覧になりましたか。自分は観覧会場の反対側から鑑賞させていただきました。ここまで幅広い打ち上げ場を設けている花火大会を見たのは初めてです。打ち上

げ花火も大きく華やかで本当に感動的でした！

大仙市には花火だけではなく、地域ならではの伝統行事などがたくさんあります。大仙市の行事の豊富さは、他のまちにはない、このまちの大きな魅力です。ただ、残念なことに、これらの情報が今まで県外にあまり届いていなかったような気がします。自分はこのまちの魅力をもっとたくさんの皆さんに知ってもらいたいですし、これからどんどんPRしていきたいと思います。応援よろしくをお願いします。

地域おこし協力隊の活動を発信しています！  
「田舎の暮らし方」ブログ  
<http://naka.arukikata.com/akita/daisen/>



今回の  
インタビューは  
わたなべえりです！



＼まちづくり活動に取り組む市民の皆さんにお話を伺いました！／

## 大仙市地域おこし協力隊のまちのいいところ見つけた！ No.01

**えり隊員**「ご自身の子どものころを振り返って、鹿島流しにはどんな思い出がありますか」  
**齊藤さん**「鹿島舟に乗せる武者人形の顔は、当時、川の底から取った粘土を白でついたものを使って作っていました。子どもたちは、厚紙を使って手作りした武者人形の馬を集落に売り歩いておこづかいを稼いでいましたね」  
**えり隊員**「鹿島流しに関わる作業の中で、一番難しいのは何ですか」  
**齊藤さん**「舟造りです。木で骨組みし、その骨組みにマコモという川に生えている植物を巻き付ける作業が難しいで

**大** 仙市地域おこし協力隊員の4人が地域の伝統文化の継承やイベントの運営などのまちづくり活動に取り組む市民の皆さんにインタビューする「まちのいいところ見つけたい！」。第1回目は、花館小学校が毎年行っている地域の伝統行事「鹿島流し」を長年にわたって支援してきた花館地区老人クラブ連絡協議会会長の齊藤昭雄さん(大曲)にお話を伺いました。

### 初夏の風物詩「鹿島流し」の継承を支援

### 齊藤昭雄さん(大曲)



↑ 昨年花館小学校で行われた鹿島舟づくり集会

**えり隊員**「花館小学校の鹿島流しで一番印象的な場面は何ですか」  
**齊藤さん**「小学生が願いを書いた短冊を舟に飾り付けて、舟が完成したときが感動しますね。その舟を川に流す光景は、何度見てもいいものです。感動しますよ」  
**えり隊員**「これまで長く関わってきた鹿島流しに対して、どのようなお考えをおもちですか」  
**齊藤さん**「鹿島流しのあり方は、昔と今では変わってきていますが、この伝統をこれからも絶やすことなく、後世に受け継いでいきたいですね」

【「鹿島流し」とは】秋田県内に広く伝わる伝統行事。武者人形を載せた舟を川に流して五穀豊穰・無病息災などを祈願する。大曲小と花館小では、学校行事の一環で毎年実施している。



## 大曲仙北広域市町村圏組合消防本部・大曲消防署の新庁舎が完成



新消防庁舎

—新たな防災拠点を見学してみませんか—

### 新消防庁舎を一般開放します

大曲仙北広域圏の防災拠点となる新消防庁舎を運用開始前に一般開放します。

庁舎内は自由に見学できます。事前申し込みは不要です。

※駐車場は付帯施設の工事のため手狭です。できる限り乗り合いでお越しください。

◆日時／6月5日(火)午前10時～午後4時

【問い合わせ】

大曲仙北広域市町村圏組合  
消防本部総務課 ☎0187-63-0150

平成29年1月から建築を進めていた大曲仙北広域市町村圏組合消防本部・大曲消防署の新庁舎がこのたび完成しました。

平成26年度に実施した耐震診断で、旧庁舎が消防庁舎として十分な耐震性能を有していないと判定されたことから、改築する必要が生じました。そこで防災拠点として重要性が高い同庁舎の改築を、合併特例債を活用し進めることとしたものです。

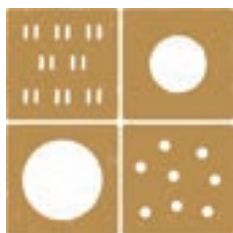
新庁舎は鉄骨造地上3階建(一部4階で、高さ21メートル、床面積4300・82平方メートル)。

今後、旧庁舎の解体工事と消防訓練棟の建設工事を計画しており、全ての施設が完成するのは平成31年5月の予定です。

1階部分には、消防車両などを格納する車庫を備えています。事務所スペースには大曲仙北広域市町村圏組合消防本部・大曲消防署のほか、同組合事務局の管理課が大曲交流センターから移転し入居します。同組合消防本部・大曲消防署は6月11日から、同組合事務局管理課は6月18日から新庁舎での業務を開始します。

消防本部・大曲消防署・組合事務局が新庁舎へ移転  
大曲仙北広域圏の新たな防災拠点に

## 大仙市の土産ブランド「秋田・大仙 せんのぜん」制定



秋田・大仙  
せんのぜん



[上段] 市が新たに制定した土産ブランド「せんのぜん」ロゴマーク  
[下段写真] JR大曲駅構内の観光情報センター(グランボール)の特設販売コーナー

統一したブランド名とロゴマークで販売力を強化  
「だいせんのぜんのお土産」浸透図る

市は、大仙市花火産業構想における農業・商業振興策の一環で、大仙市の土産品のブランド「秋田・大仙『せんのぜん』」を新設しました。

市内の農水産物を原料とする商品を、統一ブランド名とロゴマークでひとまとめにして、販売の強化につなげることが目的。収穫量では新潟市に次いで全国第2位を誇る米や生産拡大を図っている大豆、県内最多の蔵元をもつ酒を中心にさまざまな食が並ぶ様子を「膳(ぜん)」（台に載せて出された料理）という言葉で表現し、大仙市の「せん」と続けて韻を踏むことで覚えやすい響きにしようとして、ブランド名は「せんのぜん」としました。また、ロゴマークは、御膳と田んぼを組み合わせた四角の中に椀や小鉢に見立てた丸、稲穂に見立てた

線、大豆に見立てた点を配置した象徴的なデザインです。

現在同ブランドの商品販売事業に参加しているのは市内の5事業者。みずの漬物(540円)、三杯もち(赤あん140円、えごま150円)、特選あきたこまちのプレミアムスティック(270円)、でんのうさん家の純粋アカシアはちみつ(糖度82パーセント・1200円、糖度78パーセントと82パーセントのセット・2千円)、さけジャッキー(600円)、特選あきたこまち(648円)、秀よし純米吟醸酒(710円)の7種類の商品が販売されています。

今後は参加事業者と商品の種類を増やしながら、全国的な商談会への参加などで同ブランドの知名度を高め、空港や地域の特産品を扱うセレクトショップなどへの展開を目指します。

※価格は全て税込みです

ふるさと 未来  
大仙市の「明日」を話し合う「地域協議会」委員紹介

# 地域の「ご意見番」135人を紹介します

【問い合わせ】まちづくり課 ☎ 0187-63-1111 内線 226

市では地域住民の意見を反映させつつ地域に密着した行政を推進するため、合併前の旧市町村の区域ごとに地方自治法に基づく地域自治区を設置し、各地域自治区には地域協議会を置いています。協議会の委員は、地域の課題について話し合いをしたり、各地域に配分された「地域枠予算」に関する事業を審議したりと、地域の特色を生かしたまちづくりのために大切な役割を担っています。

ここでは、各地域協議会の委員の皆さんを紹介します。〈五十音順・◎=会長、○=副会長・敬称略〉

## 大曲 (16人)

打川和子(内小友)  
熊谷公(天曲)

齋藤健太郎(四ッ屋)  
佐々木浩(大曲西根)  
佐々木良悦(四ッ屋)

◎佐藤久美子(花館)  
柴田裕子(藤木)  
高橋文雄(大曲)

高畑祐太(大曲)  
遠田博士(大曲)  
戸嶋真紀子(大曲)

成田麗子(花館)  
◎藤井隆夫(四ッ屋)  
本間和也(角間川)

丸谷勇幸(大曲)  
山崎雄一(大曲)

## 神岡 (16人)

伊藤明美(北橋岡)  
久米川和行(神宮寺)

今真弓(北橋岡)  
今野公行(神宮寺)  
齊藤恵子(神宮寺)

◎齊藤由紀(神宮寺)  
齊藤博(神宮寺)  
齊藤由紀(神宮寺)

◎齊藤巨(神宮寺)  
佐々木徹(神宮寺)  
鈴木幸一(神宮寺)

鈴木幸寿(神宮寺)  
鈴木美保(北橋岡)

高橋しげ子(神宮寺)

傳野和樹(神宮寺)

◎中村淑子(北橋岡)

## 西仙北 (17人)

池田裕毅(刈和野)

◎加藤真(刈和野)  
金啓一(刈和野)  
今田秀俊(大沢郷)

◎嵯峨幸恵(土川)  
◎佐々木孝太郎(強首)  
佐々木好美(刈和野)

佐藤主憲(土川)  
佐藤陽一(強首)  
信田徹(刈和野)

田口繁(強首)  
依谷武雄(刈和野)  
豊巻一男(刈和野)

藤林笑(刈和野)  
堀江公子(大沢郷)  
武藤義治(刈和野)

## 中仙 (17人)

◎秋山吉雄(長野)  
◎伊藤悟(清水)  
遠藤まき(清水)

◎熊谷壽男(鷺野)  
熊谷亮(長野)  
佐々木堅一(長野)

◎佐々木登代子(長野)  
高橋泉(豊岡)  
高橋咲子(長野)

高橋強(鐘見内)

高橋朝夫(豊川)

高橋トモ子(鷺野)

田口馨(豊岡)

◎玉井勝壽(長野)  
富岡喜榮(鷺野)  
三浦和則(長野)

◎渡部明美(清水)  
伊藤和美(荒川)  
伊藤泰子(荒川)

◎奥田聖名子(荒川)  
工藤浩一(淀川)  
工藤幹子(淀川)

◎今野弘子(峰吉川)  
齊藤陽子(船岡)  
斎藤善嗣(淀川)

◎佐藤智治(荒川)  
◎佐藤仁美(淀川)  
◎佐藤幸雄(峰吉川)

◎進藤崇子(峰吉川)  
鈴木武夫(荒川)  
◎豊嶋一郎(船岡)

◎豊島繁實(船岡)  
◎豊島雅夫(船岡)  
武藤秀一(峰吉川)

◎武藤利雄(淀川)  
◎茂木靖雄(荒川)

## 南外 (16人)

伊藤君夫(荒沢)  
伊藤成幸(平形)

伊藤千秋(末直)

◎伊藤直人(日吉)

伊藤まゆみ(赤平)  
加藤宏美(湯ノ又)  
木村ふみ子(細川)

◎今野幸蔵(中野)  
◎佐々木久(中野)  
◎佐藤喜八郎(高野)

◎佐藤正行(西板戸)  
◎佐藤和香(高野)  
相馬静華(末直)

◎高橋恵子(悪戸野)  
◎高橋浩行(下袋)  
◎高見文子(大杉)

◎石田常盤(横堀)  
◎大釜滝浩(高梨)  
◎大河奈々子(板見内)

◎草薨美香(横堀)  
◎小須田顕(橋本)  
◎後藤孝子(高梨)

◎小松郁子(福田)  
◎小柳伸一(横堀)  
◎佐藤あや子(戸地谷)

◎佐藤美佐子(戸地谷)  
◎佐藤隆造(板見内)  
◎タベルスキ・マイケル

(堀見内)  
◎中村健秀(板見内)  
◎原隆新(板見内)

◎藤原稔(高梨)  
◎森元通友(払田)

◎吉田利雄(高梨)

## 太田 (17人)

伊藤勝良(三本扇)  
川原猪利(横沢)

◎倉田吹紀子(横沢)  
◎倉田満法(横沢)  
◎小松泉(国見)

◎小松江里子(斉内)  
◎小柳真理子(三本扇)  
◎佐藤田鶴子(小神成)

◎清水川絵美(川口)  
◎鈴木賢一(国見)  
◎高橋洋(駒場)

◎高橋睦子(国見)  
◎富木勇(石神)  
◎長澤仁十郎(中里)

◎根本昇(築地古館)  
◎水谷仁光(小神成)  
◎水谷英明(斉内)



各地域協議会の活動の内容は、「だいせん日和」7月号から始まる連載記事の中で紹介する予定です。

# 大仙市の予算

平成30年度がスタートして2カ月が経過。さまざまな新規・継続事業が進められています。大仙市の平成30年度当初予算の概要をお知らせします。

**[問い合わせ] 財政課**  
 ☎0187-63-1111  
 (内線290・291)

## 重点化と効率化を進める

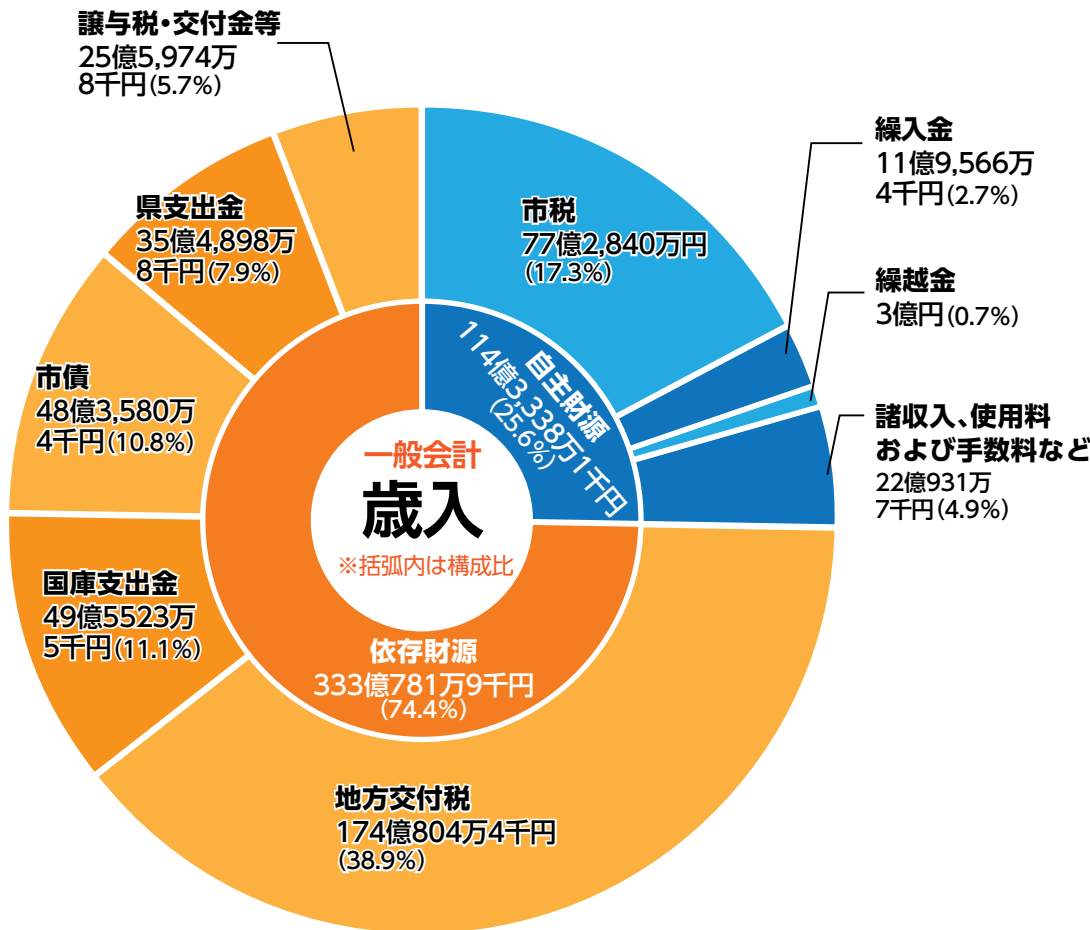
人口減少に伴う市税収入の減少や地方交付税の縮減など、市の財源の減少が見込まれています。平成30年度当初予算編成では、そうした状況に基づき、あらゆる経費の重点化と効率化を推進。

一般会計予算は、総額447億4120万円で、前年度と比較すると14億7980万円(3.2%)の減額となりました。

## 地方交付税が縮減

歳入では、市税が前年度比で8401万6千円(1.1%)減の77億2840万円で、ほぼ横ばいとなり

ました。地方交付税は前年度比で11億3919万4千円(6.1%)減の174億804万4千円となりました。地方交付税は国から交付されるもので「普通交付税」と「特別交付税」の2つがあります。このうち、地方公共団体の財源確保と団体間の財源調整を目的に、一定の計算方法により交付される「普通交付税」は、市の歳入全体の3分の1以上を占めています。市にとって重要な財源となっており、10年経過後の平成27年度から段階的に縮減されています。



## 用語解説

### 歳入

市税／市民税や固定資産税などの市に納められる税金

使用料・手数料／公共施設の利用料金や諸証明の発行手数料など

繰入金／基金などを取り崩したお金

繰越金／前年度から繰り越されたお金

譲与税・交付金／国や県から譲与・交付されるお金  
 地方交付税／市の財政力に応じて国から交付されるお金

国庫支出金・県支出金／国や県からの補助金や負担金など

市債／市が借り入れるお金



### 特別会計予算

特別会計予算は、事業の目的を限定し、特定の歳入を特定の支出に充てて経理する会計です。

会計名	予算額
国民健康保険事業	79億3,414万3千円
後期高齢者医療	8億9,761万6千円
学校給食事業	10億6,101万5千円
奨学資金	3,010万円
スキー場事業	1億61万8千円
太陽光発電事業	1億2,121万4千円
内小友財産区	43万円
大川西根財産区	41万6千円
荒川財産区	215万9千円
峰吉川財産区	297万1千円
船岡財産区	217万2千円
淀川財産区	420万4千円
<b>特別会計予算合計</b>	<b>101億5,705万8千円</b>

### 企業会計予算

企業会計は独立採算により特定の事業を経理する会計です。今年度から、これまで特別会計で処理されていた下水道事業関連の4つの特別会計を企業会計に移行しました。

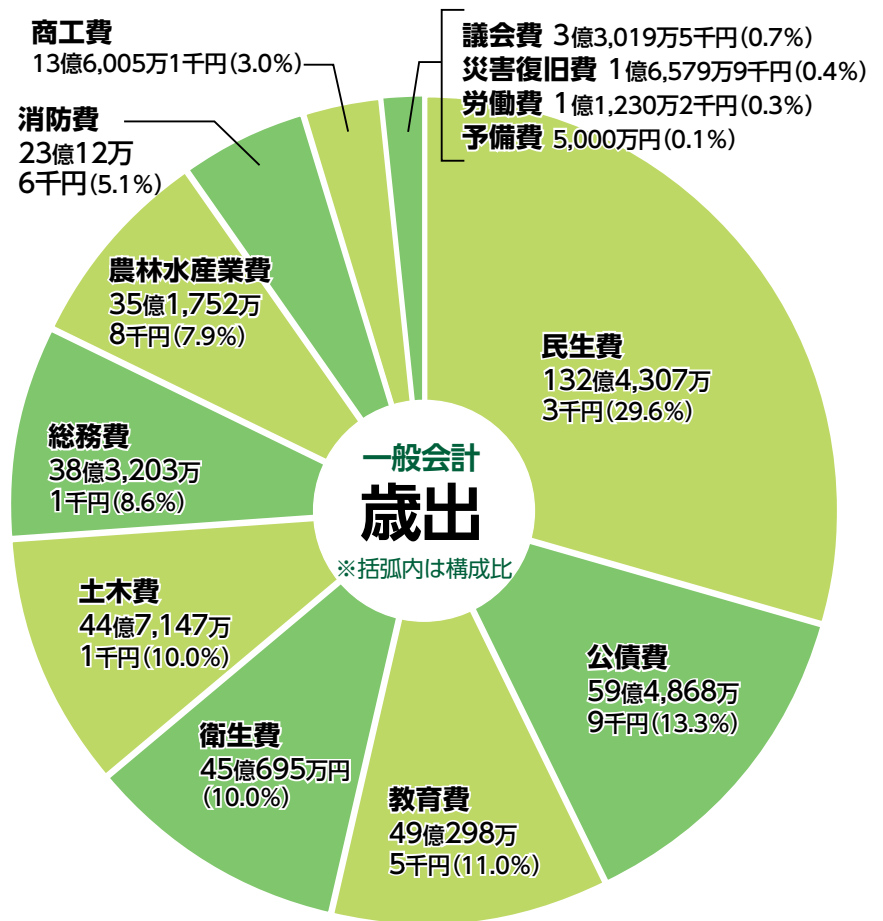
会計名	予算額
市立大曲病院事業	9億7,709万6千円
上水道事業	18億2,290万3千円
簡易水道事業	21億8,293万6千円
下水道事業会計	57億6,237万9千円
<b>企業会計予算合計</b>	<b>107億4,531万4千円</b>

歳出では、大曲仙北広域市町村圏組合消防本部・大曲消防署改築事業に係る負担金が減少したことにより、消防費が前年度比較7億9,345万円(25.6%)減の23億12万6千円となりました。一方、地区公民館などの生涯学習施設の改築などにより、教育費が前年度比較で1億8,588万7千円(3.9%)増の49億2,985万5千円、昨年により被災した道路および農林業施設などの災害復旧費が前年度比較で約25倍増の1億6,579万9千円となっております。

**災害復旧費は25倍増**

# 447 一般会計予算総額 億4120万円

## 前年度比 3.2% 減 (14億7980万円)



**▼歳出**

- 議会費／議会の運営に使うお金
- 総務費／庁舎の維持管理や広報紙の発行、徴税、戸籍事務などに使うお金
- 民生費／障がいのある方や高齢者、児童の福祉、生活保護などに使うお金
- 衛生費／市民の健康維持や保健衛生、環境保全、ごみ処理などに使うお金
- 労働費／雇用対策や出稼ぎ支援などに使うお金
- 農林水産業費／農業や林業、畜産業の振興などに使うお金
- 商工費／商工業や観光の振興などに使うお金
- 土木費／道路や河川、公園の整備や市営住宅の管理などに使うお金
- 消防費／消防や水防などのために使うお金
- 教育費／教育の振興やスポーツ施設・公民館・図書館の管理などに使うお金
- 災害復旧費／災害で受けた被害の復旧に使うお金
- 公債費／市債の元金や利子を返済するために使うお金

担当部(課) / 総務部(債権管理課)

## コンビニ収納導入費

【新規】1,246万8千円

市税などのコンビニ収納サービス(平成31年4月開始予定)導入に向けたシステム改修を実施します。

### 【事業概要】

○収納システム改修ほか

担当部(課) / 健康福祉部(社会福祉課)

## かわ舟の里角間川改築事業費補助金

【継続】6億9,998万4千円

社会福祉法人水交会が実施する障がい者施設「かわ舟の里角間川(旧角間川更生園)」改築事業を支援します。

### 【事業概要】

○本体工事(建築・機械・電気)、外構工事などに対する補助金の交付

担当部(課) / 教育指導部(教育総務課)

## 学校施設長寿命化計画策定事業費

【新規】939万6千円

市内の多くの学校施設が大規模改修や改築の時期を迎えるため、長寿命化計画を策定します。

### 【事業概要】

○学校施設の老朽化状況調査、中長期の維持・更新コストの積算、学校施設整備方針の策定

担当部(課) / 農林部(農林整備課)

## 多面的機能支払交付金事業費

【継続】7億9,734万1千円

農業者だけではなく、地域住民など多様な主体の参画による地域全体で農地・農業用水などの資源や農村環境の保全活動を支援します。

### 【事業概要】

○農地の維持、資源の向上および施設の長寿命化に係る経費の助成

担当部(課) / 企画部(まちづくり課)

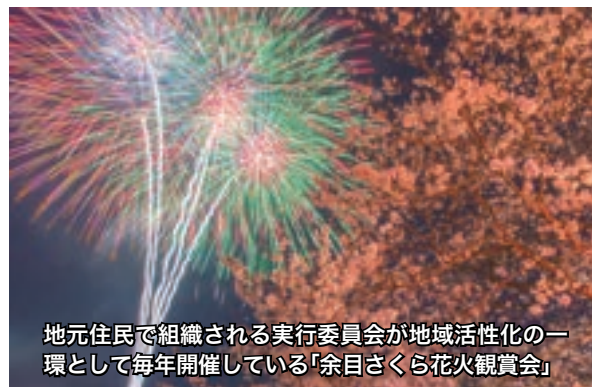
## 地域振興事業費(地域枠)

【拡充】8,952万円

地域の課題解決、自主的かつ主体的に実施する活動を応援します。

### 【事業概要】

○市民自らが理想とする地域づくり事業の支援、地域イベントの支援ほか



地元住民で組織される実行委員会が地域活性化の一環として毎年開催している「余目さくら花火観賞会」

担当部(課) / 教育指導部(教育総務課)

## 校舎等維持補修及び施設整備費

【継続】1億3,245万9千円

児童・生徒たちに快適な教育環境を提供するため、老朽化した校舎などを改修します。

### 【事業概要】

○豊岡小学校屋根改修、高梨小学校高圧受電設備改修ほか



屋根の改修を予定している豊岡小学校

## 平成30年度当初予算

# 主な事業



担当部(課) / 経済産業部(企業商工課)

## 地域商店街元気づくり事業費

【新規】376万4千円

地域商店街の賑わいと活力を創出するため、現状把握と課題分析を行います。

### 【事業概要】

- 地域商店街現状把握調査、商店街活性化に向けた講演会や座談会の開催



地域商店街現状把握調査を行う予定の中仙地域豊川地区の商店街。調査は7地域の商店街で行う予定です。

担当部(課) / 農林部(農業振興課)

## 農業夢プラン事業費

【継続】1億9,948万1千円

戦略作物の産地拡大や経営の複合化に必要な機械・施設などの導入を支援します。

### 【事業概要】

- 野菜・花きなどの生産、畜産の導入などに必要な機械・施設等購入費の助成



市では、イチゴなどの冬期農業の推進と周年農業の確立を目指しています。

担当部(課) / 経済産業部(企業商工課)

## 工業振興奨励事業費

【新規】3,053万6千円

市内に新たに工場などを設置・増設する企業を支援します。

### 【事業概要】

- 工場等用地費の助成、インフラ整備費の助成

担当部(課) / 建設部(道路河川課)

## 橋りょう長寿命化対策事業費

【継続】1億5,000万円

橋りょう長寿命化計画に基づき、老朽化が著しい橋りょうを計画的に補修します。

### 【事業概要】

- 補修設計…杉本橋(大曲)、半仙歩道橋(協和)、新田橋(太田)
- 補修工事…丸子橋(大曲)、平和橋(西仙北)
- 定期点検…234基(委託146基、直営88基)



補修工事を予定している丸子橋

担当部(課) / 建設部(道路河川課)ほか

## 水害対策費

【拡充】2,248万3千円

大雨時の内水排除機能の強化および非常時緊急避難路の整備を進めます。

### 【事業概要】

- アンダーパス(4カ所)への水深表示および冠水時侵入防止遮断機の設置
- 一ト鶴地区避難路整備(西仙北)



住環境の安全を守るため

## 木造住宅耐震診断支援・耐震改修補助事業

【問い合わせ・申し込み】

建築住宅課(大曲南庁舎2階)

☎ 0187-66-4909

### 市

では、住宅の耐震診断の支援や、耐震診断で危険と判定された住宅の耐震改修を行う場合に補助金を交付します。

詳細は問い合わせいただくか、市ホームページ(<http://www.city.tobetsu.akita.jp>)をご覧ください。

#### 【耐震診断支援事業】

##### 対象となる住宅

- 市内にある住宅であること
- 昭和56年5月31日以前に建築された木造戸建て住宅であること(丸太組工法は除く)
- 店舗等との併用住宅の場合は、店舗部分の床面積が延べ面積の2分の1未満であること

○過去に市の耐震診断、または耐震改修の補助金の交付を受けていないこと

◆**個人の負担額**／1万円  
※一般的な耐震診断費用は1戸当たり13万円程度ですが、このうち12万円は市などで負担します。

◆**その他**／市が委託する専門機関から耐震診断士を派遣します。

##### 募集数

◆**募集数**／5戸

◆**応募締切**／12月21日(金)  
※先着順に決定します。募集戸数に達した場合、期間内でも募集を打ち切る場合があります。

#### 【耐震改修補助事業】

##### 対象となる住宅

- 耐震診断支援事業の対象住宅の条件を満たしていること
- 耐震診断の結果、上部構造評点が1.0未満と判定された住宅であること
- 耐震改修に関する契約ができていないこと

##### 補助金

◆**補助金**／上限50万円  
※市住宅リフォーム支援事業との併用可

##### 募集数

◆**募集数**／若干数  
◆**応募締切**／12月21日(金)

#### 耐震診断評価

上部構造評点	判定	内容
1.5以上	倒壊しない	◎安全ですが点検を行いましょう
1.0以上、1.5未満	一応倒壊しない	○より安全にするために点検補修しましょう
0.7以上、1.0未満	倒壊する可能性がある	△補強工事を行い、1.0以上にしましょう
0.7未満	倒壊する可能性が高い	×早めに補強工事を行い、1.0以上にしましょう

上部構造評点を1.0未満から1.0以上にするための耐震改修を行う場合に補助金の交付を受けることができます。ただし、条件などがありますので事前に相談してください。

地域を元気にする活動を始めてみませんか

## 「介護予防いきいき隊」養成講座 受講者募集

【問い合わせ・申し込み】

本文参照

### 介

護予防の大切さを地域に広め、地域の皆さんを元気にするボランティア「介護予防いきいき隊」の養成講座です。

「介護予防いきいき隊」養成講座は、開始から今年で10年目を迎えました。これまで150人を超える市民の皆さんが受講。現在は地域のサークルのお手伝いなど、得意なことを生かしながら楽しく活動しています。

講座では、介護予防に関するのべ3日間の講座を受講していただき、修了後には「介護予防いきいき隊」隊員として活動していただきます。

介護予防の知識や技術を学びながら、地域の皆さんが元気に生き生きと暮らせるまちづくりを目指す活動に取り組んでみませんか。

#### 対象

○市内在住・在勤の方で介護予防に関心があり、市内で介護予防の普及活動ができる方

○3日間全ての講座を受講できる方

#### 日時

①6月27日(水)午前9時30分～午後3時30分

②7月11日(水)午前9時30分～午後3時

③7月18日(水)午前9時～午後0時30分

◆**会場**／大仙市健康福祉会館(大曲通町1-14)

◆**定員**／20人(先着順)

◆**受講料**／無料

◆**申し込み方法**／最寄りの高齢者あんしん相談室に電話で申し込み

◆**申込期限**／6月12日(火)  
※申込者には、後日日程や内容などの詳細をお知らせします。

#### 【申し込み問い合わせ】

高齢者あんしん相談室(地域包括支援センター)

内線169

西部

☎0187(87)3970

東部

☎0187(56)7125



介護予防教室の様子



かいけつゾロリもやってくる！

【問い合わせ・申し込み】

大曲図書館  
☎ 0187-62-1202

### 超大型絵本を使ったおはなし会 開催



超大型絵本

©宮原達也/ポプラ社



©原ゆたか/ポプラ社

### 縦

147センチ・見開き200センチの超大型絵本を使ったおはなし会と絵本作家によるお絵描きなどのワークショップを開催します。人気キャラクター「かいけつゾロリ」もやってきます。ぜひご来場ください。

#### 【超大型絵本のおはなし会】

- ◆対象／幼児〜小学校低学年の児童とその保護者
- ◆日時／6月17日(日)午前10時〜
- ◆会場／大曲市民会館・小ホール
- ◆定員／400人
- ◆内容／読み聞かせ、手遊び、

着ぐるみとの記念撮影など

#### ◆入場料／無料

#### 【絵本作家のワークショップ】

- ◆対象／幼児〜小学校低学年の児童
- ◆日時／6月17日(日)午後1時30分〜
- ◆会場／大曲中央公民館・大研修室
- ◆定員／20人
- ※事前申し込みが必要です
- ◆内容／絵本作家による読み聞かせ、お絵描きなど
- ◆参加費／無料
- ◆問い合わせ・申し込み  
大曲図書館  
☎ 0187(62)1012

貴重な資源をリサイクル

【問い合わせ】

環境交通安全課 ☎ 0187-63-1111 内線 218・237  
各支所市民サービス課

### 発泡スチロールの拠点回収

#### 各地域の回収日程

期日	時間	会場	期日	時間	会場
6/9 土	8:30~9:00	豊川分館	6/9 土	8:30~9:10	太田庁舎
	9:15~9:45	豊岡分館		9:40~10:20	仙北庁舎
	10:15~10:45	清水分館		10:40~11:20	花館公民館
	11:00~11:40	中仙庁舎		13:00~13:40	角間川公民館
	13:00~13:40	四ツ屋公民館		13:50~14:30	藤木公民館
14:10~14:50	内小友公民館	15:00~15:40	大曲庁舎		
6/10 日	8:30~9:10	南外庁舎	6/10 日	8:45~9:15	峰吉川 基幹集落センター
	9:40~10:10	南小学区 コミュニティセンター		9:30~10:10	協和庁舎
	10:30~11:10	神岡庁舎		10:40~11:10	淀川分館
	13:00~13:40	西仙北庁舎		13:00~13:30	強首地区公民館
	14:00~14:30	土川地区公民館		13:50~14:20	大沢郷地区公民館
14:50~15:20	北檜岡公民館	15:00~15:40	大川西根公民館		

※発泡スチロールの排出量が多い場合など、やむを得ない理由により、多少時間がずれ込む場合があります。

※今回から西仙北中央公民館での回収を西仙北庁舎での回収に変更しています。ご注意ください。

み減量化と再資源化のため、市では発泡スチロール拠点回収を行っています。発泡スチロールは汚れを落とし、ラベルなどを剥がして出してください。指定された時間・場所に収集車が待機していますので、指定された時間内に持ち込んでください。※最寄りの会場だけでなく、時間の都合が付く会場に持ち込むこともできます。

◆回収するもの／魚箱などの容器、電化製品などの梱包に使用されているものなど  
◆回収しないもの／食品用トレイ(最寄りの拠点回収ボックスに出してください)、事業用・建築資材として使用されているもの(産業廃棄物のため、回収できません)、汚れのひどいもの(リサイクルできないため、細かくして燃やせるごみに出してください)など



山菜採りや朝夕の畑仕事の際にはご注意ください

## 熊出没注意報発令中

### 【問い合わせ・通報】

農林整備課 ☎ 0187-63-1111 内線 244  
各支所農林建設課  
大仙警察署 ☎ 0187-64-3355

## 県

内外で熊の目撃情報や、熊に襲われるなどの事故が増えています。市内では、昨年度145件ものツキノワグマの出没が確認されており、5月から9月にかけてが一年間で最も活発に活動する時期と考えられます。（下表参照）

山菜採りや畑仕事など野外作業の機会が増えることから季節、入山の際は、熊の出没情報に注意し、熊被害に遭わないように次のことに気をつけましょう。熊を目撃した場合は最寄りの市役所、または警察署に通報してください。

### 次のことに気をつけましょう

**山に行く際は、鈴や笛、ラジオなどの音が出るものを携帯し、熊に自分の存在を知らせましょう**  
山での単独行動は控え、山菜採りなどの際も十分注意してください

**悪天候の日は特に注意が必要です**  
雨や風の音で熊が人の気配が気づかない場合があります  
**熊に出会ってしまったら、大声を出したり走ったり逃げたりせず、ゆっくりと立ち去りましょう**  
熊は逃げるものを追う習性があります。  
**畑の野菜や果樹などは適切に収穫し、収穫見込みのないものでも放置せずに回収しましょう**  
里に熊を呼び寄せる可能性があります

【表】平成29年度ツキノワグマ出没状況

	大曲	神岡	西仙北	中仙	協和	南外	仙北	太田	計
4月			1		2				3
5月	1		9		13			1	24
6月		1	3	6	14	1		1	26
7月	4		2	3	18			1	28
8月	1	2	7	8	6	1		2	27
9月		1	1	5	6	1		7	21
10月			2	6	1			2	11
11月				1	1				2
12月					2	1			
合計	6	4	25	29	63	4	0	14	145

大仙市ファミリー・サポート・センター

## 地域を支える地域の子育て

### 【問い合わせ・申し込み】

大仙市ファミリー・サポート・センター  
☎ 0187-62-1386

ファミリー・サポート・センターは、子育ての応援を頼みたい・受けた人（ファミリー会員）と応援したい人（サポート会員）が会員登録し、地域の中で育児の相互援助を行う組織です。

保育園などの送迎のほか、冠婚葬祭や病気などで保護者が不在のときの預かりなどで利用できます（事前登録が必要）。いざというときの預かり先がなく困っている方、子育て支援に関心のある方はぜひ、登録・利用してください。

**◆登録要件**  
【ファミリー会員】  
市内在住で、生後6カ月から小学6年生までの子どもがいる、子育ての応援を受けたい方

**【サポート会員】**  
市内在住の20歳以上の方で育児を応援できる方

※ファミリー・サポート・センター主催の講習会を受講していただきます。

**◆利用料金**  
○月曜から金曜の午前7時～午後7時・1時間500円  
○右記以外・1時間600円  
※登録・年会費は無料

**◆登録方法**／ファミリー・サポート・センター（旧大曲北幼稚園内）、子ども支援課、各支所市民サービス課に用意している申込書に必要事項を記入し、提出してください。


**【平成30年度サポート会員養成講座】受講者募集**

**◆日時**／7月20日（金）午前9時～午後4時  
**◆会場**／大曲交流センター（天曲日の出町2-7-53）  
**◆受講料**／無料  
**◆申込期限**／7月6日（金）  
**◆内容**／普通救命講習（修了証発行）や子どもの保育、食育、健康など

※会員以外の方も受講できます。

**【問い合わせ・申し込み】**  
大仙市ファミリー・サポート・センター  
☎ 0187(62)1386

あなたの力を地域の子育てに生かしませんか







大曲庁舎（本庁）  
☎ 0187-63-1111  
大曲南庁舎  
☎ 0187-66-4905

神岡庁舎  
☎ 0187-72-2111  
西仙北庁舎  
☎ 0187-75-1111

中仙庁舎  
☎ 0187-56-2111  
協和庁舎  
☎ 018-892-2111

南外庁舎  
☎ 0187-74-2111  
仙北庁舎  
☎ 0187-63-3003

太田庁舎  
☎ 0187-88-1111  
大仙市ホームページ  
www.city.daisen.akita.jp

犯罪の手口は複雑かつ巧妙化しています——

## 消費者トラブルにご用心！

詐欺や悪質商法に関する消費生活相談の総件数は全国で年間90万件にのぼり、市内でも被害に関する情報が市役所や警察署などに寄せられています。詐欺や悪質商法はさまざまな手口を使ってだまそうとしてきます。ここでは、最近話題になっている手口とその対処法を紹介します。

### 市役所職員を名乗る還付金詐欺被害発生！

市役所職員を名乗る男性から「国民健康保険料の還付がある。銀行からも電話がいくので」と電話があつて、その後、銀行員を名乗る男性から電話で指定するATMに行くように告げられ、指示されるままにATMを操作させてお金を振り込ませる手口です。

#### ここに注意！

- 市役所では、還付金の電話をすることは絶対にありません！
- 還付金でATMに誘導することは絶対にありません！

### 知らない人に現金やキャッシュカード、通帳などを絶対に渡さないで！

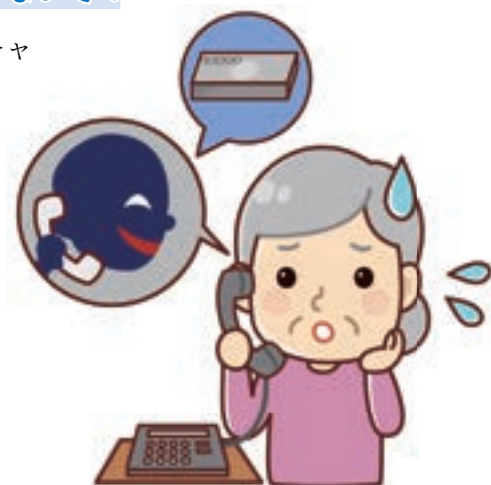
警察官を名乗り「あなたの預金口座から不正にお金が引き出されている」「キャッシュカードの暗証番号は？」「今から△△と言うものが自宅にうかがいます」と電話があり、その後、自宅を訪ねた男性にカードをだまし取られ、預貯金を引き出される被害が発生しています。

#### 対処法

- 不審な電話は、すぐに切ってください
- お金の話は、あやしいと思ってください
- 個人情報、絶対に知らせないでください（住所、名前、家族構成、通帳番号、カードの暗証番号など）
- 不審な電話があつたら、すぐに警察や消費生活センターに相談してください

#### 【相談・問い合わせ】

消費生活センター ☎0187-63-1136 大仙警察署 ☎0187-63-3355



#### 各地域の検査日程

地域	日時（全日7月実施）	会場
協和	5日（木）	午前9時30分～11時30分 協和市民センター（和ピア）
		午後1時30分～3時 神岡体育館
南外	6日（金）	午前10時～正午 南外コミュニティセンター
		午後1時30分～3時 さくまる館（仙北庁舎隣り）
太田	9日（月）	午前10時～正午 太田農村環境改善センター
		午後1時30分～4時 中仙農村環境改善センター
大曲	10日（火）	大曲交流センター
	11日（水）	
	12日（木）	
西仙北	13日（金）	西仙北スポーツセンター

2年に一度必ず検査  
**7月実施 特定計量器定期検査**  
特定計量器定期検査を左表の日程で行いますので、営業用・業務用の方は、必ずりをお持ちの方は、必ず検査を受けてください。

#### ◆持参するもの

手数料（はかりの種類によって金額が異なります）、

#### 【問い合わせ】

企業商工課 内線257

検査通知書 ※業務にはかりを使用している方で検査通知書が届かない方や、平成28年度以降にはかりを購入した方はご連絡ください。



# 市のお知らせ

## 水道水安全おいしい金メダル 全国水道週間作品募集

第60回水道週間に合わせ、水道水への理解を深めてもらうため、作文、図画、習字、標語の作品を募集します。

### ◆募集内容

【作文の部】水道に関するもの

【対象・字数】

○小学1年～3年・800字以上

○小学4年～6年・1200字以上

○中学生・1600字以上

【習字の部】

【対象・題材】

○小学1年～3年・「みず」

○小学4年～6年・「水道週間」

【図画の部】水道に関するもの

※標語は入れないこと

【対象】小・中学生

【標語】水道に関するもの

【対象】制限なし



◆応募期限／7月10日(火)

※郵送の場合は当日消印有効

◆応募先

〒102-0074

東京都千代田区九段南4

1-8-9

水道会館内日本水道新聞社

「水道週間懸賞募集係」

※6月29日(金)までに作品を上

下水道局経営管理課へ提出し

ていただければ、市が取りま

とめし、同社宛に送付します。

◆問い合わせ・提出

上下水道局経営管理課

内線282

## 「市政評価」へご協力を

市では、市民の皆さんの市政に対する考えやご意見を伺うアンケート調査を毎年実施しています。

今年度は、市内在住の18歳以上の市民の皆さんの中から無作為に抽出した千人の方に市政全般に係る調査票を、また、600人の方に個別の事業に係る調査票を送付しています。

本調査は、より良い市政運営を行うための基礎資料として活用する大切な調査です。

対象となる皆さんには既に調査票を送付していますが、調査の趣旨をご理解いただき、ご協力をお願いいたします。

なお、調査結果は広報やホームページなどで公表する予定です。

◆提出期限／6月22日(金)

◆問い合わせ

総合政策課 内線278

## 市議会市政懇談会

大仙市議会議員が各地域に出向いて議会活動などを報告し、市政全般にわたって市民の皆さんと意見交換を行う「市政懇談会」を左表の日程で開催します。どなたでも参加できますので、気軽にお越しください。

◆問い合わせ

議会事務局 内線303

期日	時間	会場
6月25日(月)	午前10時～	南外コミュニティセンター
	午後1時30分～	はびねす大仙
26日(火)	午前10時～	内小友公民館
	午後1時30分～	角間川公民館
27日(水)	午前10時～	神岡福祉センター
	午後1時30分～	中仙農村環境改善センター
28日(木)	午前10時～	西仙北庁舎
	午後1時30分～	協和庁舎
29日(金)	午前10時～	おおたコミュニティプラザ
	午後1時30分～	さくまる館(仙北庁舎隣り)

## 受講者募集

### 神岡総合情報センター パソコン教室

◆対象／市内に在住・在勤・在学の方

◆時間／午後2時～4時

◆会場／神岡総合情報センター  
T-IT研修室(神岡庁舎内)

◆定員／各コース12人

◆申し込み開始／6月6日(水)午前10時

※電話による申し込みのみ

◆問い合わせ・申し込み

神岡総合情報センター

☎0187(72)4633

コース名	対象	期日	受講料
DVD作成(3日間)	文字入力できる方	7月11日(水)・18日(水)・25日(水)	1,080円
パソコン入門(4日間)	初心者	7月17日(火)・20日(金)・24日(火)・27日(金)	

## Tax Info.

6月は市県民税(普通徴収)1期の納付月です。忘れずに納期内の完納をお願いします。  
納付期限／6月29日(金)



### 参加者募集

#### 『アンベールと一緒にあんべ〜』

家族で気軽に参加できます

仕事も子育ても楽しみたいイマドキ家族のための講座です。子どもと一緒に楽しめる絵本や歌が盛りだくさんです。地域で活躍する「みつっパバ」こと高橋寛光さんのトーク&絵本ライブで、期間限定の子育てを楽しむ秘けつを見つけてみませんか。

◆日時／6月16日(土) 午前10時〜正午

◆場所／市民活動交流拠点 センター (Anbee大曲2階)

◆対象／子育て中の家族10組程度

◆内容／「一緒に歌って楽しもう♪みつっパバ絵本ライブ!」、遊びゴッコが踊りだすワイルド遊



### 参加者募集

#### イベント民泊事業 説明会

8月最終土曜日に開催される「大曲の花火」の際に実施する「イベント民泊」の説明会を開催します。

イベント民泊とは、イベント開催時に宿泊施設の不足が見込まれる場合、市からの要請により、旅館業法に基づく営業許可なく、宿泊料を受けて、自宅で宿泊サービスを提供するものです。

※電子メールで申し込み場合は、件名を「アンベール」としてください。

◆問い合わせ・申し込み

男女共同参画推進室  
☎0187(88)8039  
FAX0187(62)3177  
✉kyodo@city.daisen.akita.jp

#### 陸上自衛隊第9音楽隊 史跡の里ふれあいコンサート

毎回好評をいただいている陸上自衛隊音楽隊の「史跡の里ふれあいコンサート」の入場整理券を無料配布します。

◆整理券配布日時／6月13日(水)午前9時〜午後1時開場

◆整理券配布場所／仙北ふれあい文化センター

◆コンサート開催日時／7月21日(土)午後1時30分〜(午後1時開場)

◆会場／仙北ふれあい文化センター

◆問い合わせ

仙北ふれあい文化センター  
☎0187(69)3333

◆問い合わせ

仙北ふれあい文化センター  
☎0187(69)3333



自衛隊音楽隊

#### みんなで河川敷をきれいに 河川一斉クリーンアップ

市では、7月の河川愛護月間にちなんで、毎年7月第1日曜日を「全市一斉河川クリーンアップデー」としています。河川敷の草刈りや清掃など、河川を守る活動に地域ぐるみで取り組んでみませんか。

※大曲地域の河川一斉クリーンアップに関する詳細は、だいせん日和6月号お知らせ版、または大曲地域のみ配布されるチラシをご覧ください。

◆「全市一斉河川クリーンアップデー」の期日／7月1日(日)

【問い合わせ】

都市管理課 ☎0187-66-4908



サッカー元日本代表の中西永輔さん(写真中央)

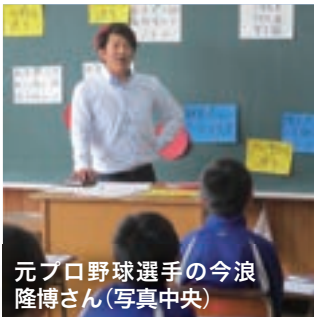


水泳の元五輪代表・山口美咲さん(写真中央)

## トップアスリートに努力の大切さを学ぶ こころのプロジェクト「夢の教室」

こころのプロジェクト「夢の教室」が5月8日から4日間、市内の7小・中学校で開かれました。

子どもたちにトップアスリートや芸術家との交流を通じて夢をもつことの素晴らしさや、努力し続けることの大切さなどを学んでもらおうと、市と市教育委員会が継続して実施している取り組みです。今回は元プロ野球選手の今浪隆博さん、水泳の元五輪代表・山口美咲さん、水泳の元パラ五輪代表・杉内周作さん、サッカーの元日本代表・中西永輔さんの4人が講師として参加。苦難と挫折を乗り越えて競技生活を全うした経験を基に、子どもたちの夢への挑戦にエールを送りました。



元プロ野球選手の今浪隆博さん(写真中央)



水泳の元パラ五輪代表・杉内周作さん(写真右上)

## 囲碁を通じた交流楽しむ 大仙囲碁合宿

大仙囲碁合宿が3月17日・18日、八乙女交流センターで開催され、52人が参加しました。

本合宿は、囲碁を通じた交流人口の拡大や子どもたちが囲碁に親しむ機会の創出を目的に平成22年度から毎年行われているもので、今回で9回目。

参加者たちは、プロ棋士の安藤和繁5段や県内の囲碁のアマチュア県代表格2人による指導や、棋力に応じたクラス別交流戦など、囲碁を通じた交流を2日間にわたり楽しみました。



安藤5段(写真右端)の指導を受ける参加者たち

光を浴びて夕闇に映える旧池田氏庭園の洋館と雪見灯籠



## 洋館と雪見灯籠 幻想的に浮かび上がる 旧池田氏庭園イルミネーションライトアップ

旧池田氏庭園イルミネーションライトアップ「風薫る新緑のファンタジーナイト」が5月19・20日に行われました。

同庭園の常時公開開始を記念して行われたライトアップには、2日間でのべ300人が来場。色鮮やかに照らし出された幻想的な庭園と、洋館の壁面を使ってデモンストレーションで披露されたプロジェクションマッピングを楽しみました。旧池田氏庭園(本家庭園)は、11月18日まで公開中。詳細は、市のホームページ(<http://www.city.daisen.akita.jp/>)「旧池田氏庭園一般公開」のページ、問い合わせは文化財保護課(☎0187-63-8972)まで。





「花火ファンタジア」(丸玉屋[東京都])



フィナーレ花火「東方見聞録『黄金の国ジバング』を目指して」

## 米の花火師が光の妙技を披露 大曲の花火 春の章「世界の花火 日本の花火」

「大曲の花火 春の章『世界の花火 日本の花火』」が5月12日、大曲地域の雄物川河畔で開かれ、観覧者3万1千人が夜空を彩る約8千発の花火を楽しみました。

市内の花火業者4社による創造花火のほか、米国のパイロ・スペクタキュラーズ社は映画音楽に乗せてエンターテインメントの国らしい華々しさを花火で表現。丸玉屋(東京都)は大曲で初登場となる高さ40メートルに吊り上げた打ち上げ装置を使用しながら変幻自在な演出を披露しました。フィナーレ花火では、きらびやかな花火が夜空を埋め尽くし、会場からは大きな歓声が上がりました。



「ハリウッド万歳」(パイロ・スペクタキュラーズ[米国])

## だ いせんの自然を守り、つなぐ 大仙市緑化推進委員会創立10周年記念植樹

大仙市緑化推進委員会(佐藤正雄会長)創立10周年記念植樹が4月26日と27日、市内各地で行われました。

同委員会は、緑化運動の企画や緑の羽根募金運動などを行うため、森林組合や農林業関係団体の関係者で構成された組織で、平成20年に創立。10年目という節目の年を記念した今回の植樹では陽光という種類の桜が植えられました。6月には花火伝統文化継承資料館、また10月には大曲中通街区公園で記念植樹が行われる予定です。



植樹作業を行う佐藤正雄会長(写真左)

泥だらけになりながら元気に田植えをする園児たち



## 園 児が元気に田植え 西仙あおぞらこども園田植え体験

西仙あおぞらこども園の田植え体験が、5月16日、西仙北地域刈和野地区の田んぼで行われ、にじ組の園児25人が田植え作業、つくし組の園児20人が田植え作業の応援をがんばりました。

最初に、園児たちが「型付け」作業を行い、苗を植える箇所を目印を田んぼに付けて行きました(今号の表紙写真)。その後、園児たちは泥だらけになりながら、自分たちで付けた目印に沿って元気に田植えを行いました。秋には園児たちが稲刈りを行う予定です。

5月号と5月号お知らせ版に  
5通いただきました！  
ありがとうございます！！



お便り広場



# 皆さんからのお手紙

## 大

仙市の地域おこし協力隊員が新たに採用されましたね。大仙市がおもしろくなるように頑張ってもらいたいです！

大曲 40代男性

## い

つも表紙には見とれてしまっています。5月号の表紙も川へ放たれて、スーと行くサケ、まだまだと戻り帰るサケがはつきり撮れています。サケも何か感じているのかもしれないね。

西仙北 60代女性

## 「健

康の達人」のお話、痛くても体を動かしていることが良い方向にいくということが知れてよかったです。

大曲 50代女性

## 平

成30年は「評価替え」ですので、「評価低迷」とともに米価も今までのようにはいかない制度にしてもらいたいです。

大曲 80代男性

## チ

ヤレンジデーだからその日だけ市民に運動して、というより、「健康マイレージ」制度を導入し、一時的ではなく長期的に運動してもらおう方がいいのでは、と思います。

大曲 50代女性

### お手紙お待ちしております！

「皆さんからのお手紙」は皆さんのコーナー。市政への質問や意見、「だいせん日和」に関する感想や要望などを聞かせてください。応募いただいた方の中から抽選で右記のプレゼントを差し上げます。

宛先はこちら

〒014-8601 だいせん日和「お便り広場」係

住所、氏名、年齢を明記し、手紙・はがき、FAX (0187-63-1119) またはメール (kouhou@city.daisen.akita.jp) で送ってください。メールの場合は件名を「お便り広場」にしてください。



### お米めん「あきた姫」セット

お米めん「あきた姫」セット(和風・カレー・スープ各2袋入り)を2人の方にプレゼントします。あきたこまちの米粉を材料に作られた麺のつるつるの食感が特徴です。「あきた姫」は「道の駅なかせん」で販売中。ぜひご賞味ください。

提供=物産中仙株式会社  
☎0187-56-2661

道の駅なかせんの店頭で『だいせん日和』見た!』と言っていたければ378円の商品が350円(税込・1袋2食入り)で購入できるお得なサービスを展開中です!



教えてください、あなたが<sup>おも</sup>想う「大仙市」—

## こんにちは だいせんさん

市民の皆さんにインタビュー

No. 12

82,461人

すがわら ゆうこう  
菅原 悠嵩 さん (西仙北)

横手市の高校を卒業後、県内の大学に進学し、現在は秋田市のコンピュータ関連企業で働いています。職場では民間事業所向けのソフトウェアの開発を担当。人件費の計算や財産の管理、工事にかかる経費の積算に使うシステムなどの製作に携わっています。自分の意図したとおりに動作するプログラムをつくるのは、この仕事の楽しいところでもあり、難しいところでもあります。

学生時代からパソコンに興味があり、将来はIT技術で秋田のために貢献できる仕事をしたと考えるようになりました。就職して2年。勉強を積み重ねて、実力をつけていきたいです。



※「82,461人」は平成30年4月末現在の住民基本台帳人口です。





## ～カリウムを摂って余分な塩分を体から排出～ 大豆と野菜ジュースのスープ

【材料(4人分)】 1人あたり112kcal、カリウム424mg、食塩0.7g

大豆(水煮) ……………	100g	A	野菜ジュース……………	100cc
タマネギ(粗みじん切り) …	80g		水……………	100cc
牛乳……………	100cc		コンソメ(固形) ………	1個
バター……………	10g		ローリエ……………	1枚
こしょう……………	少々	B	粉チーズ……………	大さじ2
コーヒーホワイトナー ……	少々		パセリ(みじん切り) ……	少々

### 【作り方】

- ①鍋にバターを溶かし、タマネギを入れて透き通るまで3～4分間中火で炒める。
- ②大豆を加えて1～2分間炒め、火を止めてマッシャーでつぶす。
- ③②にAを加えて中火で煮立て、牛乳を加えてこしょうで味を整える。
- ④器に盛り、Bを振りかける。
- ⑤お好みでコーヒーホワイトナーを回し入れる。

### カリウムの効果は？

カリウムの摂取は「**血圧の低下**」「**脳卒中の予防**」「**骨密度の増加**」に効果的とされています。

### 1日のカリウム摂取の目安量は？

◆成人男性 / 2,500mg

◆成人女性 / 2,000mg

※腎臓の機能障害がある方はカリウムを排出できないので注意が必要です。



今月のレシピ当番は大曲支部です



## 市内のがんばるものづくり企業を紹介します だいせんものづくり図鑑

no.46

大曲地域の太田西根地区で産業用インクジェットプリンターヘッドの組み立て製造をしているのが、エスアイアイ・プリンテック(株)秋田製造分室(本社・千葉県本郷豊代表取締役社長)です。同社は、2001(平成13)年、千葉県で創業。その後、産業用インクジェットプリンターヘッドの需要増加に対応するため、2013(平成25)年に親会社のセイコーインスツル(株)(小林哲代表取締役社長)の秋田事業所内に同拠点を設置しました。

産業用インクジェットプリンターは、ビルなどに掲げられている大型看板やバス・タクシーなどをラッピングする広告用フィルム、ネクタイやスカーフなどの布地、壁紙・タイルなどの建材、食品の包装など、さまざまな素材に印刷する装置です。同社が製造するプリンターヘッドは、産業用インクジェットプリンターの基幹部品。親会社であるセイコーインスツル(株)の精密加工技術や電子デバイス技術を継承した同社の製品は、高い耐久性と正確な動作で、顧客の信頼を獲得しています。産業用インクジェットプリンターの市場規模は今後拡大していくことが予想されています。同社は市場ニーズに合わせた製品開発と量産の拡大に向け、生産体制の強化に取り組んでいます。



### 生産体制の強化で拡大する市場に対応

#### エスアイアイ・プリンテック(株)秋田製造分室[大曲]

製造品目 / 産業用インクジェットプリンターヘッド  
従業員数 / 126人

※今回の案内人は製造総括部製造二部長の池田敦彦さんです。

医療現場で大活躍しています——

# 医療機器の進歩

no.132



目指せ!

# 健康の達人

医師・歯科医師・薬剤師にきく医療と健康の「なるほど!」情報

**医**療機器の進歩は検査や治療だけではなく、研究分野でも素晴らしいものだと思います。私は脳外科医ですが、特に検査用機器の進歩にはとても助けられています。

**私**が医者になったころは、まだCTスキャンが普及していませんでしたので、ほとんどの病院では脳腫瘍や脳内出血、脳梗塞および外傷による頭蓋内出血もすべて血管撮影に頼って診断していました。

**そ**のころの血管撮影は、首の頸動脈に直接針を刺し、そこから造影剤を注入して頭蓋内の血管を写すものでした。かなりリスクもありますし、患者さんにとっても恐ろしい検査だったと思います。

**最**近は首から針を刺す方法ではなく、腕や大腿部の動脈からカテーテルを入れて検査しますので、リスクも恐怖感も少ないと思われます。しかし、血管

撮影で写るのは血管であって、脳そのものは写りません。血管の走行を見て、その傾きなどからその血管の周囲の脳そのものの状態や、血腫や脳腫瘍の存在を想像して診断していました。

**C**Tスキャンが出たとき見えるものから、驚きましたし感激したものです。最初のころのCTスキャンは撮影に30分もかかり、放射線ですのでリスクもあるものでした。それでも血管撮影に比べれば直接脳を見て診断できるものですから確実であるため、私たち脳外科医は大いに助けられました。そしてCTスキャンは脳だけでなく、全身の臓器の診断もできるように発達しました。

**そ**の後、MRIという装置が発明されました。これは放射線を使わない装置ですから体に影響が少なく、何回検査してもリスクのない検査です。

これも断層撮影ですので脳そのものが直接見えます。また、CTスキャンに比べてより多くの情報を私たちに与えてくれますし、造影剤などを使わなくても血管が見えるので、大変役に立っています。

**ま**だ発明されてから年数があまり経っていませんので問題はあります。一つは検査に20分近くかかることです。CTスキャンでは初めのころ30分かかっていた時間が最近は何分でもできるようになったので、今後さらに改善され、短時間で検査できるようになるだろうと期待しています。そして、検査の内容もさまざまな脳や血管の状態を表せるようになってきました。さらに、精密な脳やその他の臓器の状態を写し出せるようになると思います。今後はリスクのない、そして正確で早い検査方法がますます発達することを楽しみにしています。

## 大曲仙北医師会

大石脳外科クリニック

大石 光 院長

大仙市大曲浜町7-45 ☎0187-73-5100





# 健康通信

問い合わせは各健康増進センターへ

健康増進センター（健康福祉会館内／大曲） ☎ 0187-62-1015  
 西部（西仙北庁舎内／神岡・西仙北・協和・南外） ☎ 0187-75-0476  
 東部（中仙庁舎内／中仙・仙北・太田） ☎ 0187-56-7211

## 日曜健診(検診)の申し込みの受け付けを開始 平成30年度日曜健診(検診)

今年度から、日曜健診(検診)の申し込みは電話で受け付けます。平日に健診(検診)を受けられない方で、日曜健診(検診)を受けたい方は、希望する実施日および検診内容を下記の期間内に申し込みください。

◆**申込受付期間**／6月18日(月)から22日(金)までの午前9時～午後4時

※期間中は電話がつながりにくい場合があります。ご了承ください。

◆**申込受付専用電話(受付期間以外はつながりません)** /  
 ☎090-1998-3559  
 ☎090-1998-3671

※おかけ間違いの無いようご注意ください。

※定員上限を設けている健診(検診)があります。



### 平成30年度日曜健診(検診)日程

健診(検診)実施日	会場
① 7月8日	仙北保健センター
② 7月22日※乳がん検診あり	中仙農村環境改善センター
③ 8月19日	西仙北スポーツセンター
④ 9月2日※乳がん検診あり	神岡農村環境改善センター
⑤ 11月4日※乳がん検診あり	大仙市健康福祉会館
⑥ 11月11日	大仙市健康福祉会館

◆**受付時間**／①・②・⑤・⑥は午前6時～8時、③・④は午前6時30分～8時30分

### 健診(検診)内容

健診(検診)内容	対象者(年齢・生年月日)
特定健診* 肺がん等検診 大腸がん検診 肝炎ウイルス検診 ※特定健診は大仙市国民健康保険に加入している方が受診できます。	40歳～74歳(昭和19年4月2日～54年4月1日)
胃がん検診 ※1日の定員120人	35歳～74歳(昭和19年4月2日～59年4月1日)
前立腺がん検診	50歳～74歳の男性(昭和19年4月2日～44年4月1日)
乳がん検診 ※7/22、9/2、11/4のみ実施 ※1日の定員100人	40歳～60歳の女性(昭和33年4月2日～54年4月1日)
30・35歳の血液健診	30歳(昭和63年4月2日～平成元年4月1日) 35歳(昭和58年4月2日～59年4月1日)

## 受講生を募集します メンタルヘルスサポーター養成講座

メンタルヘルスサポーターは、地域で悩みを抱えた人の支えになる傾聴ボランティアとして活動しています。心の健康づくりや自殺予防活動に関する基礎的な知識と技術を身に付けるためのメンタルヘルスサポーター養成講座を開催しますので、興味のある方はぜひ申し込みください。

◆**対象**／次の2つの条件を満たす方

①市内在住で20歳以上の方②心の健康づくりや自殺予防活動に関心があり、継続して講座に出席できる方

◆**定員**／20人

◆**会場**／大仙市健康福祉会館

◆**申し込み方法**／健康増進センター(☎0187-62-9301)に電話で申し込み

◆**申込期限**／6月15日(金)※定員に達し次第締め切り

◆**開講期間**／7月から12月(変更の場合あり)までの午後1時30分～4時ごろ

期日	講座内容
7/3	メンタルヘルスサポーターとは？(講師・秋田大学准教授)
8/7	大仙市の自殺の現状と自殺予防事業の取り組みについて(講師・大仙市職員)
9/5	地域における自殺対策について(講師・精神科医)
10/16	接し方のポイントを知ろう(講師・臨床心理士)
11/8	地域におけるメンタルヘルスサポーターの役割※グループトーク(講師・日本赤十字秋田看護大学助教)
12/7	自分たちにできるこころの健康づくり活動を考える(講師・日本赤十字秋田看護大学助教)

## 期間中であればどの会場でも受診できます 6月の健診(検診)日程

◆**各種健診(検診)内容**／特定健診、後期高齢者健診、肺がん等検診、大腸がん検診、前立腺がん検診、肝炎ウイルス検診、30歳・35歳の血液健診

◆**期間・会場**／6月7日(木)から13日(水)まで・サンビレッジ(豊岡分館)▼14日(木)から26日(火)まで・中仙農村環境改善センター

◆**受付時間**／午後1時15分～2時、午後2時30分～3時15分

## 6月は食育月間

毎月19日は「食育の日」です。  
家族そろって食事を楽しみましょう。





# BOOKS

## 図書館情報

### 中仙図書館からの紹介

#### オビから読むブックガイド

竹内 勝巳／編（勉誠出版）

「オビ」は、本の表紙の下に巻かれてその本の内容をアピールしています。

大胆で斬新なキャッチコピーやさまざまなデザインと工夫で懸命に読者に訴えかけます。そんなオビを切り口に、物語や歴史、人物伝から文化などなど、幅広く紹介しているのが本書です。本との出会いに一味違ったブックガイドはいかがでしょうか。



新着図書  
6月

ここで紹介する以外にもたくさんの本が入っています。希望する本がない場合は、図書館職員に声を掛けてください。市内の各図書館のほか、県立図書館からも取り寄せます。

#### 幼児・児童向け図書

- しあわせの牛乳／佐藤慧
  - あのととき、そこにきみがいた。
  - 楽しすぎる科学実験・観察
  - さとやまさん
  - 失敗図鑑／大野正人
  - 雑草のサバイバル大作戦
- ／やじまますみ  
／青野裕幸  
／工藤直子文、今森光彦写真  
／里見和彦

#### 小説・一般向け図書

- 明日への一步／津村節子
- あの夏、二人のルカ／菅田哲也
- 砂の家／堂場瞬一
- Team 383／中澤日菜子
- つながりの蔵／椰月美智子
- キネマトグラフィカ／古内一絵
- 宇喜多の楽土／木下昌輝
- 魂の秘境から／石牟礼道子

#### 【おはなし会】

▼大曲＝6月20日(水)・27日(水) 午後3時20分～4時 ▼仙北＝6月9日(土) 午前10時30分～11時 ▼協和＝6月16日(土) 午前10時～11時 ▼神岡＝6月16日(土) 午前11時～正午 ▼西仙北＝6月23日(土) 午前10時～11時

#### 【絵本となかよし会】

中仙(うさちゃんひろば) 6月8日(金) 午前10時30分～11時30分

#### 【JUSTINTIME (国際交流員ジャスティンとのふれあいタイム)】

大曲 6月4日(月)・14日(木)・18日(月)・28日(木)  
午後3時30分～4時30分

※英語での会話や読み聞かせなどをします。詳しくは大曲図書館へお問い合わせください。

#### 【企画展】小・中学校、高校「教科書展示会」

大曲 6月15日(金)～6月28日(木) ※最終日は午後4時まで

【平日】午前9時～午後5時45分 【土・日】午前9時～午後5時

■各図書館休館日／【6月】▼大曲＝1日(金) ▼仙北＝4日(月) ▼西仙北・中仙＝4日(月)、18日(月) ▼神岡・協和・南外・太田11日(月)、25日(月) 【7月】▼仙北＝2日(月) ▼西仙北、中仙2日(月)、17日(火) ▼神岡、協和、南外、太田＝9日(月)、23日(月)

#### 各図書館問い合わせ

大曲図書館 ☎ 0187-62-1012	協和図書館 ☎ 018-892-3830
神岡図書館 ☎ 0187-72-2501	南外図書館 ☎ 0187-74-2130
西仙北図書館 ☎ 0187-75-0099	仙北図書館 ☎ 0187-69-3334
中仙図書館 ☎ 0187-56-7200	太田図書館 (太田スポーツクラブ) ☎ 0187-86-9460

# 6月の市長日程

※日程は変更になる場合があります。

- 1日・金 定例記者会見  
雄物川改修整備促進期成同盟会要望会
- 2日・土 第13回檜岡さなぶり酒花火
- 3日・日 大崎市制施行記念駅伝大会  
秋田おばこ節全国大会
- 4日・月 大曲仙北広域消防本部・大曲消防署新庁舎完成披露式
- 5日・火 第88回全国市長会議通常総会
- 6日・水 全国防災・危機管理トップセミナー
- 10日・日 第51回助け合い演芸会
- 11日・月 第2回市議会定例会(第2日)
- 12日・火 第2回市議会定例会(第3日)
- 15日・金 大曲仙北雇用開発協会総会
- 16日・土 花火伝統文化継承資料館竣工式
- 18日・月 大崎市花火産業構想推進プロジェクト会議 ▼秋田県管理河川整備要望活動
- 20日・水 第2回市議会定例会(第4日)
- 22日・金 民生委員・児童委員全体研修会  
雄物川改修整備促進期成同盟会要望活動(湯沢河川国道事務所・成瀬ダム工事事務所)
- 25日・月 雄物川流域林業活性化センター総会
- 26日・火 大崎市優良建設工事表彰式
- 27日・水 雄物川改修整備促進期成同盟会要望活動(東北地方整備局)
- 28日・木 雄物川改修整備促進期成同盟会要望活動(国土交通省・財務省)
- 29日・金 定例記者会見

#### 市長交際費

(4月1日～30日)

摘要	件数	金額
慶祝	14	101,258円
協賛	1	15,000円
弔慰	3	30,000円
合計	18	146,258円

※慶祝＝市長等が出席する行事の会費やお祝いなど  
※協賛＝各種事業協賛金や各種大会市長賞および副賞など

※弔慰＝行政委員会の委員等、市政に深く関わりのある方や旧市町村の功労(績)者に対する香典など



チャレンジデー  
対戦相手の香川  
県丸亀市長と電  
話でエール交換  
をする老松市長  
(5月14日)





たんぼぼの会を知っていますか？

市では、認知症の方と家族の集い「たんぼぼの会」を毎月1回開催しています。たんぼぼの会は認知症の方や介護している方同士が、日頃の悩みや不安などを語り合い、リフレッシュを図りながら共に励まし合える場です。

認知症の方や介護している方、認知症について勉強したい方、家族の物忘れが気になる方、認知症ケアに携わっている方なども参加し、自由に情報交換をしています。

会の中では、介護経験者や保健師などからのアドバイスもあり、介護者の悩みや気持ちを共有し合う時間を大切にしています。また、介護者自身の健康維持のために、認知症予防の体操やレクリエーションも行っています。

認知症になっても住み慣れた地域で安心して暮らすしていくために、認知症の方だけでなく、介護者である家族の方なども地域で支えていくことが大切です。申し込みは不要ですので、どうぞお気軽にご参加ください。

「たんぼぼの会」日程

○大曲交流センター

期日／7月11日(水)、9月12日(水)、11月14日(水)、平成31年1月16日(水)、3月13日(水)

○西仙北高齢者ふれあいセンター

期日／6月14日(木)、10月18日(木)、平成31年2月14日(木)

○中仙農村環境改善センター

期日／8月29日(水)、12月12日(水)  
時間／午前10時～11時30分  
(午前9時45分受付開始)



認知症予防に効果があり介護者がリフレッシュできるアロマセラピーの講話や実技(平成30年3月開催)



認知症に関する問い合わせは各高齢者あんしん相談室(地域包括支援センター)へ

(大曲庁舎/大曲・四ツ屋・花館地区)

☎ 0187-63-1111 内線 169

東部 (中仙庁舎/中仙・仙北・太田)

☎ 0187-56-7125

西部 (西仙北庁舎/神岡・西仙北・南外)

☎ 0187-87-3970

協和 (社会福祉協議会協和支所/協和)

☎ 018-892-3838

南部 (社会福祉協議会本所/

大曲・内小友・西根・藤木・角間川地区)

☎ 0187-88-8030

介護保険事務所  
からのお知らせ

介護保険サービスや介護予防・日常生活  
支援総合事業を利用したいときは…

【問い合わせ】

介護保険事務所認定審査班 ☎0187-86-3912  
各高齢者あんしん相談室、各支所市民サービス課

①相談します

どんなサービスを利用したいのかなどを、地域包括支援センターや各支所市民サービス課の窓口にご相談します。

②基本チェックリストまたは認定申請をします

①の相談内容に合わせて、次のとおり行います。

【介護予防・日常生活支援総合事業(介護予防のための訪問型・通所型サービスなど)を利用したい方】

▶基本チェックリストを受けます

生活機能の低下がみられたら、「介護予防・日常生活支援総合事業対象者」として事業が利用できます。

【介護サービスや介護予防サービスを利用したい方】

▶要介護認定の申請をします

地域包括支援センターや各支所市民サービス課、介

護保険事務所に申請します。第1号被保険者(65歳以上の方)は、介護保険被保険者証が必要です。第2号被保険者(40歳以上65歳未満で、がん末期などの特定疾病に該当した方)は、医療保険の被保険者証が必要です。申請書は各窓口を用意しています。

▶調査・審査されます

心身の状況を調査し、どのくらいの介護が必要なのかを医療、保健、福祉の専門家が調査結果と主治医意見書をもとに審査します。

▶認定結果が通知されます

審査の結果にもとづいて「非該当」「要支援1、2」「要介護1～5」に認定されます。認定された方には認定結果通知書と介護保険被保険者証が送付されますので内容を確認してください。

申請から約1カ月後に認定結果が通知されます。予定が大幅に遅れる場合はお知らせします。

※大曲仙北広域市町村圏組合では、大仙市の介護保険に関する情報をホームページ「OS介護ネット」を通じて公開しています。 ホームページ「OS介護ネット」 <http://www.oskaigonet.or.jp/>



## 募集

INVITATION

### 「八乙女山を守る会」 森林ボランティア募集

◆作業内容／つる切り、カヤなどの下払い、施肥

◆日時／6月24日(日)午前

8時30分～正午(小雨決行)

◆集合場所／八乙女交流センター前駐車場

◆参加費／500円(損害保険料ほか)

※中学生以下は無料

◆申し込み方法／住所、氏名、年齢をお知らせください。

◆申込期限／6月19日(火)

◆持参するもの／作業用の道具(枝切りばさみ、ナタ、ノコギリ、刈り払い機など)、水分補給用の飲料水

◆服装／帽子、長袖上着、長袖シャツ、長ズボン、長くと、手袋、タオルなどジャブの中で作業ができるものを着用

### 【問い合わせ・申し込み】

八乙女山を守る会事務局  
(道の駅なかせん内)

☎0187(56)4515

FAX0187(56)4518

## 講習

COURSE

### 就活ステッピングアップ講座を開催します

◆対象／44歳までの求職活動中の方(学生は除く)

◆日時・内容／6月12日

(火)午後1時30分～3時

30分・就職活動スタート

講座▼14日(木)午後1

時30分～4時・心に届く

ビジネススマナー講座▼15

日(金)午後1時30分～4

時・面接トレーニング講座

◆会場／Y2プラザ研修室

1または4(横手市駅前1

～21)

◆定員／各6人

◆受講料／無料

### 【問い合わせ・申し込み】

あきた就職活動支援センター(南部)

☎0182(35)6005

### JA秋田おぼこ短期 女性大学受講者募集

◆対象／大仙市・仙北市・美郷町のいずれかに在住し

ている20歳～40代の女性

◆内容／美容、健康、食など

女性のためのリフレッシ

ユや自分磨き、仲間づくりのための講座

◆受講料／年額千円(別途材料費などの参加費が必要になる場合があります。)

◆期間／7月5日(木)から

平成31年3月12日(火)ま

で(6回開催予定。詳細はJA

秋田おぼこホームページなどに

掲載しているチラシをご覧ください)

◆会場／JA秋田おぼこフ

ァーマーズマーケットし

ゆしゅえつとまるしえ

◆定員／10人程度(定員に達

し次第受付終了)

◆申し込み方法／電話また

はファクスで申し込み(氏

名、住所、電話番号、生年月日

をお知らせください)

【問い合わせ・申し込み】

JA秋田おぼこ営農企画課

☎0187(86)0887

FAX0187(86)0930

JA秋田おぼこホームページ

<http://ja-obako.or.jp/>

### 職長・安全衛生責任者 教育講習受講生募集

現場作業員を指揮・監督

する方のための心構えや方

法をはじめ、現場の安全衛

生を守るための知識を身に

つける講習です。市内在住

で60歳未満の方には、受講

料全額が市から補助金とし

て還付されます。

5時

◆日時／

6月7日(木)午後6時30

分～7時30分▼9日(土)

午後5時20分～6時50分

▼22日(金)午前10時15分

～11時45分▼28日(木)午

前10時30分～11時30分▼

30日(土)午後4時15分～

## スポーツ

SPORTS

### 体と心を癒す「ヨガ シャイニングムーン」

◆日時／

6月7日(木)午後6時30

分～7時30分▼9日(土)

午後5時20分～6時50分

▼22日(金)午前10時15分

～11時45分▼28日(木)午

前10時30分～11時30分▼

30日(土)午後4時15分～

5時

◆会場／はぴねす大仙

◆受講料／60分・千円、90

分・1500円、親子ヨガ

(45分)・1500円

※体験は半額

◆持参するもの／ヨガマッ

トまたはバスタオル、飲

み物(動きやすい服装でお越

しください。)

【問い合わせ・申し込み】

吉岡さん

☎090(5405)7731

【お知らせ】

高齢者の無料法律相談

相談前に申し込みが必要

です。

◆対象／おおむね65歳以上

の方

◆日時／6月14日(木)午前

10時～午後3時

◆会場／大仙市健康福祉会

館3階

◆定員／8人(相談は1人30分

程度。同じ内容は1人1回まで)

◆相談員／久島憲晴さん

(弁護士)

【問い合わせ・申し込み】

大仙市社会福祉協議会

☎0187(63)0277



- ◆対象／女性 (LGBTの相談は性別不問)
- ◆日時／6月26日(火)午前10時～午後3時
- ◆相談料／無料(通話料は相談者に負担いただきます)

相談専用電話(6月26日のみつながります)

☎018-824-6321

**かみおか「おもしろ講座」**

◆日時／6月20日(水)午前10時～11時30分

◆会場／神岡中央公民館  
◆内容／民謡「秋田おぼこ」と佐藤貞子

◆講師／小田島清朗  
【問い合わせ・申し込み】  
神岡中央公民館

☎0187(72)2501

**「まごころhappyカフェ」を開催します**

発達障がいやグレーゾーンの子どもとの親同士で日頃の疑問などを語り合いませんか。

◆日時／6月23日(土)午前10時～正午

◆会場／大曲交流センター  
◆参加費／1000円(会場使用料)

◆持参するもの／飲み物  
【問い合わせ・申し込み】  
佐藤明子さん

☎0007ya.aco@gmail.com

**家族介護者交流事業**

介護者同士の交流やリフレッシュを目的に交流事業を実施します。

◆対象／大曲地域に住所が

あり、在宅で高齢者を介護している家族

◆内容／NHK秋田放送局を見学した後、桜温泉さくらさくらで食事・入浴・交流会

◆日時／7月3日(火)午前9時～午後4時

※集合場所・時間は参加者に後日連絡します。

◆定員／20人

◆参加費／無料  
◆申込期限／6月25日(月)

【問い合わせ・申し込み】  
大仙市社会福祉協議会  
☎0187(63)0277

**事業主の皆様へ**

高卒者を対象とした求人を受け付けが6月1日から始まりまし。

企業の将来を担う優秀な人材の確保と若年者の地元定着による活力ある地域づくりのため、新卒者の採用枠拡大と求人への早期提出をお願いします。

また、応募者の適性と能力のみを基準とした公正な採用選考をお願いします。

【問い合わせ】  
ハローワーク大曲

☎0187(63)0335

**エイズ無料相談・検査**

◆日時／6月6日(水)午前9時～10時30分

◆会場／大仙保健所  
◆申し込み方法／検査を希望する日の前日正午までに電話で申し込み

※毎月の定例検査は第3水曜日を実施しています。(事前予約が必要です)

【問い合わせ・申し込み】  
大仙保健所健康・予防課  
☎0187(63)3404

**自治会などへ草刈り作業を委託します**

◆対象／自治会、地域住民団体、ボランティア団体、水利組合、森林組合など

◆委託区域／秋田県が管理する1級河川で居住域周辺の河川改良済み区間(堤防区域)の法面および天端

※詳細は問い合わせください  
◆委託面積／千㎡以上  
◆委託料／  
千㎡で約3万6250円(面積が百㎡増えることに約1900円加算)

◆申し込み方法／仙北地域振興局建設部保全環境課に用意している申請書に

必要事項を記入して申し込み

◆申込期限／7月27日(金)

【問い合わせ・申し込み】  
仙北地域振興局建設部保全環境課河川保全班  
☎0187(63)8127

**大曲ばら会「春のばら祭り」を開催します**

春バラの花壇やアーチ、タワーなどをお楽しみください。

◆期間／6月9日(土)から15日(金)まで

◆時間／午前9時～午後4時

◆会場／こもれびの杜(飯田堰東235)

○大曲ばら会コンテスト  
期日／6月9日(土)・10日(日)

時間／午前9時～午後4時(10日は午後3時まで)

【問い合わせ】  
島田さん  
☎0187(63)8373

**Aターンの就職フェア**

秋田県では県外在住で県内への就職を希望する方を対象としたAターンフェアを開催します。

◆開催日時・会場

○7月29日(日) 午前11時～  
浅草橋ヒューリックホール(東京都台東区浅草橋1-22-16)

○8月12日(日) 午前11時30分～  
アトリオン

【問い合わせ】  
Aターンプラザ秋田  
☎0120(122)255

**はなだて広場に遊びにおいで**

地域の人たちと交流しながら、子どもと遊びませんか。一緒に子育てを楽しみましょう。

◆対象／市内の未就園児とその家族

◆日時／6月18日(月) 午前10時～11時30分

◆会場／花館公民館  
【問い合わせ・申し込み】  
佐藤久美子さん  
(主任児童委員)

☎0187(63)2013



# EVENTS INFO.

## 6月の子育てイベント情報



開催場所 (問い合わせ・申し込み)	日時	事業名	申込期限
サンクエスト大曲 大曲保育会子育て 支援センターすくすく ☎0187-62-5733	7日(木) 10:00～	すくすく広場 ふれあい遊びをしよう	5日 (火)
サンクエスト大曲 大曲保育会子育て 支援センターすくすく ☎0187-62-5733	21日(木) 10:00～	すくすく広場 みんなで遊ぼう 講話(歯のお話)	19日 (火)
すくすくだけっこ園 ☎0187-72-2148	13日(水) 9:30～	歌っちゃおう！ 踊っちゃおう！	12日 (火)
みつば保育園 ☎0187-87-7130	20日(水) 10:00～	手作りおもちゃで 遊ぼう	なし
なかせんワイワイ らんど ☎0187-56-4139	7日(木) 9:30～	楽しく絵本を 読みましょう♪	なし
協和まほろばこども園 ☎018-892-3426	13日(水) 10:00～	戸外で元気に 遊びましょう！	12日 (火)
つきの木こども園 ☎0187-73-1088	14日(木) 9:30～	しゃぼんだま あそぼう！	13日 (水)
せんぼくちびっこ らんどわかば園 ☎0187-63-1143	13日(水) 9:30～	元気いっぱい お外で遊びましょう！	12日 (火)
おおたわんぱくランド すくすく園 ☎0187-86-9110	20日(水) 9:30～	つくって楽しもう！ 七夕飾り	18日 (月)

ひろば名	日時	事業名
まるこのひろば ※水曜日を除く週6日開設 ☎0187-63-2344 (大花都市再生住宅)	1日(金) 9:30～	身体測定(午前中)
	5日(火) 10:30～	楽しく歯みがきしよう
	12日(火) 10:30～	ママのおしゃべりサロン① ※要予約
	22日(金) 10:30～	お誕生会 (6月生まれの子)
	29日(金) 10:30～	七夕まつり ※要予約
つなっこひろば ※水・木・金・土曜日開設 ☎080-8214-8159 (土川保育園)	9日(土) 10:30～	ヨガでリラックスした後で、ちょっ とおしゃべりしていきませんか
	13日(水) ～23日(土)	つなっこマーケット
	随時	身長・体重計測 お誕生日おめでとう！！
うさちゃんひろば ※水・木・金・土曜日開設 ☎080-2845-9267 (中仙市民会館(ドンパル))	8日(金) 10:30～	絵本となかよし会
	21日(木) 10:30～	七夕飾りを作りましょう

## 6月の高齢者生活相談所イベント情報

日時	事業名
12日(火) 13:30～15:00	「健康カフェ」 楽しくて健康維持に役立ちます。
23日(土) 13:30～15:00	「欲張りカフェ」 歌・映像・体操・おしゃべりで心と体の活性化！
24日(日) 10:00～15:00	「軟茶亭」 気軽に抹茶を楽しむ会です。
26日(火) 13:30～15:00	「室内ベタンク・フロアカーリング」 簡単ルールで誰にでもできます。

### 【問い合わせ】

まるこのひろば(大花都市再生住宅1階) ☎ 0187-63-2544

## 大仙市子ども・若者総合相談センター

不登校・ひきこもりで悩んでいませんか？  
お気軽にご相談ください

大曲丸の内町1番 11-2 ☎ 0187-66-1106

開所時間 午前9時～午後5時(土・日、祝日も開所)

## 大仙市の行事予定

### 6月1日金～16日土

6/1 金 人権・困りごと相談所  
■午前10時～午後3時 ■大曲交流センター、中仙農村環境改善センター、協和市民センター(和ピア)、南外公民館、市役所仙北庁舎

### 2 土 第13回檜岡さなぶり酒花火

■午前7時40分打ち上げ開始 ■南外ふれあいパーク

### 大仙美郷クリーンセンター休日開場日

■午前8時30分～午後4時30分  
■【家庭系ごみ】66円/10kg 【事業系ごみ】133円/10kg

### 3 日 歯くぼた歯科医院(仙北市) ☎ 0187-43-2233

### 第14回大仙市制施行記念駅伝競走大会

■午前8時～ ■大曲体育館(開会式)

### 第30回秋田おばこ節全国大会

■午前9時～ ■大曲市民会館

### 4 月

### 5 火

### 6 水

### 7 木

### 8 金

### 結婚支援相談窓口開設日※申込者のみ

■午前10時～正午、午後1時～3時  
■市民活動交流拠点センター(Anbee大曲2階)

### 9 土

発泡スチロール拠点回収日 ▶ P.11

### 10 日 歯 タケダ歯科クリニック(大曲) ☎ 0187-62-6480

発泡スチロール拠点回収日 ▶ P.11

### 11 月 平成30年第2回大仙市議会定例会(第2日)

■午前10時～ ■議場(大曲庁舎)

### 12 火 平成30年第2回大仙市議会定例会(第3日)

■午前10時～ ■議場(大曲庁舎)

### 13 水 太田ベジフル教室※申込者のみ

■おおたコミュニティプラザ

### 14 木

### 15 金 寄せ植えをつくる園芸講座※申込者のみ

■午後2時～ ■仙北ふれあい文化センター

### 16 土

- 休日救急医療(日曜日・祝日・年末年始)
    - ◆医療機関/大曲厚生医療センター ☎ 0187-63-2119
    - ◆時間/午前9時～午後3時
  - 小児救急診療(日曜日)
    - ◆医療機関/大曲厚生医療センター ☎ 0187-63-2119
    - ◆時間/午前9時～午後3時
  - 休日歯科当番医
    - ◆医療機関/行事予定表の歯を確認してください
    - ◆時間/午前9時～正午
- ※休日歯科当番医は変更になる場合があります。受診前に電話で確認してください。



広告ページ



第92回全国花火競技大会

# 大曲の花火

OMAGARI HANABI

大迫力の花火を  
会場で見よう!



## 一般有料観覧席券を販売します

全国花火競技大会「大曲の花火」の一般有料観覧席(桟敷席)券の販売方法は、「インターネットでの販売」と大曲商工会議所での「直接販売」の2通りです。購入を希望する方は次の手順で購入してください。なお、電話受け付けによる販売は今大会から廃止しますのでご注意ください。

<b>A席</b> 定員/6人	1マス/23,000円 コンパネ敷き畳2枚分(1.8m×1.8m)	<b>C席</b> 定員/5人	1マス/15,000円 堤防斜面の席(2m×2m)	<b>イス席</b> 定員/1人	1席/3,000円 パイプイス1脚
--------------------	--------------------------------------	--------------------	------------------------------	---------------------	----------------------

※イス席は上流・下流側の2カ所です。場所の指定はできません。

### 先着販売

#### インターネットでの販売

販売は先着順です。席の指定や申し込み後の変更・返金・キャンセルは一切受け付けできません。注意してください。

◆**申込期間**／6月8日(金)午前10時から28日(木)午後11時まで

※受付期間内でも予定販売数になり次第終了します。

◆**購入制限**／A席・C席・イス席のうち1種類を1人につき最大**2マス**(イス席は最大10席)まで。

※全席とも小学生以上から観覧席券が必要です。イス席は小学生未満であっても必要な場合は購入してください。

◆**販売専用ホームページ**／

ローソンチケット <http://l-tike.com/event/oomagari-hanabi/>

イープラス <http://eplus.jp/oomagari-hanabi/> ※A席のみの販売

◆**決済方法**／クレジット即時決済またはコンビニ店頭支払い

#### 【問い合わせ】

ローソンチケットテレドーム

☎0180-993-667

ローソンチケットオペレーター

☎0570-063-050

イープラスカスタマーセンター

☎0570-06-9911

### 抽選販売

#### 直接販売

抽選で2,000人の方に販売します。

◆**対象**／高校生以上の方

◆**期日**／7月1日(日)

◆**受付終了時間**／午前9時

※受付終了時間までに会場された全ての方を対象に抽選を行います(先着順ではありません)。午前9時以降は受け付けできませんのでご注意ください。

◆**会場**／大曲商工会議所会館

(大仙市大曲通町1番13号)

※抽選会場の事前開放は行いません。

※観覧席券購入のための場所取りや会場周辺への路上駐車を禁じます。

◆**購入制限**／A席・C席・イス席のうち1種類を1人につき最大**3マス**(席)まで

※イス席は最大10席まで

## 【問い合わせ】大曲商工会議所花火振興事業部 ☎0187-88-8073



### 人口と世帯数

※( )内前月比

4/30現在



人口	82,461人	(-7)
男	38,682人	(+10)
女	43,779人	(-17)
世帯数	31,420世帯	(+72)

#### 人口増減内訳

出生	39人
死亡	106人
転入	234人
転出	174人

※住民基本台帳登録数

- 編集発行 秋田県大仙市企画部広報広聴課 ☎0187-63-1111(代表)  
〒014-8601 秋田県大仙市大曲花園町1番1号
- 発行日 毎月2回(1日・16日) ※1月と8月を除く
- 印刷 株式会社 仙北印刷所

### 担当者コラム

#### 今日も「だいせん日和」

「だいせん日和」はスリム化を目指して、1冊あたりのページ数も毎年少しずつ減らしています。とはいっても、方々から集まってくる情報の量は今も昔もさほど変化はなく、限られた紙面に情報をどう落とし込んでいくかが悩みのところ。そんなとき改めて感じるのは語彙力の重要さ。決まった枠組みの中で文章を作るのは、無数のピースから選んでパズルを完成させていくのと同じ。手持ちのピースの数が語彙力です。己の読書不足を嘆きつつ、子どもにはもっと本を読めと、圧力をかける父でした(き)

小 惑星「イトカワ」の破片サンプルを地球に届け、世界中の注目を浴びた惑星探査機「はやぶさ」の帰還から8年。その後継機「はやぶさ2」が小惑星「リュウグウ」に到着しようとしています。地球から約3億km離れた小惑星を目指す「はやぶさ2」。その小さな機体にはさまざまな工夫が施されているそうです。工夫といえは私の隣りで仕事をしている上司は、机上のスペース確保のため、たまにパソコンを垂直に立てます。柔軟な発想で工夫を重ねる姿がとてもまぶしいです(だ)