

各庁舎連絡先

大曲庁舎(本庁)	☎ 0187-63-1111	中仙庁舎	☎ 0187-56-2111	太田庁舎	☎ 0187-88-1111
大曲南庁舎	☎ 0187-66-4905	協和庁舎	☎ 018-892-2111		
神岡庁舎	☎ 0187-72-2111	南外庁舎	☎ 0187-74-2111	大仙市ホームページ	
西仙北庁舎	☎ 0187-75-1111	仙北庁舎	☎ 0187-63-3003	http://www.city.daisen.akita.jp	

4月から「だいせん日和」は月1回発行になります

平成17年4月の創刊以来、毎月2回発行していた市広報紙「だいせん日和」は、4月から毎月1回発行(毎月1日発行)になります。

これに伴い、これまで毎月16日に発行していた「お知らせ版」は廃止します。

「だいせん日和」は今後も行政情報を中心に、生活に密着した話題を市民の皆さんにお届けします。引き続き紙面づくりへのご理解とご協力をお願いします。

【問い合わせ】広報広聴課 内線274



期間は3月25日から4月5日まで 年度末・年度始めの窓口業務の時間延長

3月25日(月)から4月5日(金)までの期間、大曲庁舎の窓口業務時間を午後7時までで延長します(ただし、土日、3月29日(金)を除く)。住民異動に伴う各種手続きなどを行うことができます。

実施する業務内容および課は表のとおりです。詳しくは実施担当課(班)に問い合わせください。

※システム稼働時間の制約上、午後6時30分ごろまでにお越しください。

受け付けする業務の内容	実施課
転入届・転出届・転居届の住民異動	市民課 市民班 内線 120 保険班 内線 104 年金班 内線 143
印鑑登録	
戸籍に関する届け(死亡届、出生届、婚姻届ほか)	
パスポートの交付 ※要予約、申請不可	
各種証明書の交付(戸籍、住民票、印鑑証明書など)	
マイナンバーカード(個人番号カード)の交付 ※交付通知はがきが届いた方のみ ※受け取り希望日の前日までに連絡が必要です。	
国民健康保険資格異動(保険証、限度額認定証の交付など)	
後期高齢者医療資格異動	
福祉医療の申請	
国民年金資格異動	
税務証明書(課税・非課税証明、資産証明ほか)の交付	税務課 内線 111
税務証明書(納税証明ほか)の交付	債権管理課 内線 186・187
納税相談、市税の収納	
保育園などの申し込み、相談	
児童手当の申請	子ども支援課 内線 102・129・150
児童扶養手当、特別児童扶養手当の申請	
放課後児童クラブの申し込み、相談	
転入・転出時の水道の開栓・閉栓の受け付け 水道料金・下水道使用料などの収納	上下水道お客様センター ☎ 0187-62-2333

道路維持作業にかかる 臨時職員募集

◆選考方法／書類審査、面接
 ◆応募方法／履歴書、納税証明書(市税)、運転免許証の写しを3月22日(金)までに提出

◆面接日時／3月26日(火)

【問い合わせ・応募】

〒014-0063
 大曲日の出町2丁目8-4
 道路河川課
 ☎ 0187(66)4905

募集職種	道路維持作業者	道路維持作業補助者
勤務地	道路維持センター東部(中仙庁舎)	道路維持センター中央(大曲除雪ステーション)
主な業務	道路補修	スノーボール製作
募集人数	3人	若干名
雇用期間	4月1日～10月31日	4月1日～9月30日
賃金	時給1,000～1,100円	時給875円
勤務時間	午前8時30分～午後4時30分	



市のお知らせ

- 大曲庁舎 (本庁) ☎ 0187-63-1111
 - 大曲南庁舎 ☎ 0187-66-4905
 - 神岡庁舎 ☎ 0187-72-2111
 - 西仙北庁舎 ☎ 0187-75-1111
 - 中仙庁舎 ☎ 0187-56-2111
 - 協和庁舎 ☎ 018-892-2111
 - 南外庁舎 ☎ 0187-74-2111
 - 仙北庁舎 ☎ 0187-63-3003
 - 太田庁舎 ☎ 0187-88-1111
- 大仙市ホームページ
www.city.daisen.akita.jp

Information

住民異動の多い3月末から4月上旬は、各種届け出窓口が混み合います。手続きが必要な方は、ゆとりをもって早めにお越しください。

5月1日から毎週月・金曜日に変更します…市民課窓口延長日

市民課で毎週月曜日から金曜日まで実施している午後7時までの窓口時間の延長を、5月1日から毎週月・金曜日に変更します(ただし、祝日は除く)。延長時間中は、各種証明書の交付を受けることができます。※住所の異動、印鑑登録、国民健康保険などの異動にかかる手続きは、システム稼働の制約上、通常時間内(平日の午前8時30分から午後5時15分まで)の受け付けとなります。

【問い合わせ】市民課 内線130

市民の読書活動を推進 公共スペースに 図書コーナーを設置

市では市民の皆さんの読書活動の推進を図るため、県の補助事業である「読書活動推進パートナー支援事業」に取り組んでいます。

このたびはこの事業を活用し、次の2施設に図書館の本を配置しました。

施設を利用する際に、ぜひ図書コーナーの本も活用ください。

◆設置場所・配架冊数

- ①市民活動交流拠点センター (Anbee大曲2階) のオーブンスペース・約100冊
 - ②大曲厚生医療センターの病棟談話室・約80冊
- ◆その他／書籍の貸し出しは行いません。施設内でご覧ください。

【問い合わせ】

大曲図書館 内線318

退院後に身体機能の衰えを感じたことはありませんか 「短期集中予防サービス」4月スタート 〔訪問型サービスC・通所型サービスC〕

約3カ月から6カ月で集中的に運動機能向上のプログラムを実施して、心身・生活機能の維持向上を目指します。地域活動への参加や趣味活動の充実などの社会参加を目標とし、またプログラム終了後は、自立した生活を自身で継続できるように専門職が支援・指導していきます。

◆対象者

- 要支援1・2
- 事業対象者※(原則、他の介護保険サービスを利用してない方)

※「事業対象者」とは、65歳以上の方で基本チェックリストの実施により生活機能の低下が見られる方です。

【問い合わせ】

地域包括支援センター
☎ 0187(63)1111

【表】サービス1回あたりの利用者負担*

区分	1割負担の方	2割負担の方	3割負担の方
訪問型サービスC	780円	1,560円	2,340円
通所型サービスC	400円	800円	1,200円

※介護保険の利用者負担割合によります(1～3割)

同東部 ☎ 0187(56)7125
同西部 ☎ 0187(87)3970

平成31年度前期分 農振除外の相談・申請受け付け

農業振興地域内の農用地に指定された土地を農地以外の住宅・工業用地などに転用する場合は、あらかじめ農用地区域からの除外手続きを行う必要があります。

なお、除外が認められるのは、次の5つの要件を満たす場合に限られます。

◆要件

- ①必要性・緊急性があり、ほかに代替すべき土地がないこと
- ②農地の集団化、農作業の効率化などに支障がないこと
- ③効率的で安定的な農業を営む農家などに対する農用地の利用集積に支障がないこと
- ④農業用施設などの機能に支障がないこと
- ⑤土地改良事業などの工事が完了した年度の翌年度から8年を経過した土地

であること

※他の法令(都市計画法、農地法、建築基準法など)の許可見込みがあること

◆除外決定までの期間／手続きが完了するまで6〜7カ月程度かかります。あくまでも目安ですので、計画の内容によりさらに期間が延びる場合があります。

◆農業用施設を設置する場合／農機具格納庫や畜舎などの農業用施設を設置する場合は、除外手続きとは別に農業用施設用地への用途区分の変更手続きが必要で、詳しくは問い合わせください。

◆相談・申請期限／4月26日(金)
※土・日、祝日除く

【問い合わせ・相談・申請】

農業振興課 内線223
各支所農林建設課

大仙市西部新規就農者 研修施設研修生募集

新たに農業を始めたい方のための農業研修です。農業専門技術員から指導を受けながら作物を栽培し、農業に必要な技術・知識が学べます。

研修期間は1年で、研修奨励金の支給制度もあります。詳しくは問い合わせください。

◆対象／市内在住のおおむね50歳以下の方で、研修終了後に市内で農業を営む方

◆募集人員／若干名

◆研修期間／4月1日から平成32年3月31日まで

※最大2年まで延長できます。

◆研修会場／西部新規就農者研修施設(強首字上野台)

◆研修奨励金／

月額7万5千円(予定)

◆申込期限／3月29日(金)

【問い合わせ・申し込み】

西部新規就農者研修施設

☎0187(88)8108

農業振興情報センター

☎0187(86)9111

ごみの搬入場所や施設使用料は変更ありません 4月から廃棄物処理の広域化開始

大仙市・仙北市・美郷町の3市町は、施設の老朽化や技術系職員の減少、人口減少に伴う処理効率の低下など、共通する多くの課題を抱えています。こうした課題を解決し、

3市町にとって最適で広域的な管理運営を行うため、廃棄物処理施設(ごみ・し尿処理施設など)の管理運営を4月1日から大曲仙北広域市町村圏組合が行います。これに伴い、各施設の名称を表の通り変更します。

なお、市民の皆さんが施設を利用する際の搬入場所および使用料はこれまでと同様です。当分の間、変更はありません。

【問い合わせ】

環境交通安全課

内線218

美郷町住民生活課

☎0187(84)4903

仙北市市民生活課

☎0187(43)3308

大曲仙北広域市町村圏

組合環境事業課

☎0187(62)1749

【表】4月1以降の施設の名称

新名称(平成31年4月1日以降)	旧名称
大曲仙北広域中央ごみ処理センター	大仙美郷クリーンセンター ごみ処理場
大曲仙北広域北部ごみ処理センター	仙北環境保全センター
大曲仙北広域南外一般廃棄物最終処分場	大仙美郷環境事業組合一般廃棄物最終処分場
大曲仙北広域角館一般廃棄物最終処分場	仙北市角館一般廃棄物最終処分場
大曲仙北広域田沢湖一般廃棄物最終処分場	仙北市田沢湖一般廃棄物最終処分場
大曲仙北広域西木一般廃棄物最終処分場	仙北市西木一般廃棄物最終処分場
大曲仙北広域中央し尿処理センター	大仙美郷クリーンセンター し尿処理場
大曲仙北広域北部し尿処理センター	仙北市汚泥再生処理センター

乳幼児や要介護の方がいる世帯を支援 燃やせるごみ袋を無料交付

次の要件を満たす乳幼児や要介護者がいる世帯に、燃やせるごみ袋を同一年度内に1回無料で交付します。

乳幼児がいる世帯

◆対象／平成30年4月1日以降に生まれた子どもがいる世帯

◆持参するもの／母子手帳
※無料交付は出生時と出生翌年度の2回です。

※初回分は、出生届を提出した際に交付します。(申請不要)

要介護者がいる世帯

◆対象／要介護4・5と認定され介護サービスを受けていて、紙おむつを使用

用している方がいる世帯
◆持参するもの／介護保険被保険者証、紙おむつ使用確認書(ケアマネージャーの署名があるもの)

無料交付する

ごみ袋証紙の種類

次のいずれかのごみ袋を交付します。

○「燃やせるごみ袋証紙(大)」

30枚(10枚入り3セット)

○「燃やせるごみ袋証紙(中)」

50枚(10枚入り5セット)

※どちらか1種類の支給です。

【問い合わせ・申請】

環境交通安全課

内線218・237

各支所市民サービス課

ふるさと就職者 奨学金償還免除制度

市の奨学金制度を利用し、次の要件を全て満たす方は、償還金の一部が免除されます。

◆対象要件／

○4年制大学在学中に本市の奨学金制度を利用し、平成22年度から26年度までに卒業した方

○卒業後、大仙市に5年以上住民登録していること

○卒業後、県内に本社がある事業所に就職または自営業に従事していること

○全償還金の半額以上を滞納なく償還していること

【問い合わせ】教育総務課 内線334

市の各種保健・福祉サービス

平成31年度のサービスの利用申請は4月1日から受け付けを開始します。
(随時受け付けしているものもあります) 詳しくは、問い合わせください。

高齢者支援・介護予防

家族介護慰労金支給

自宅が高齢者を介護している方に月額5,000円(限度額年6万円)を支給します。**4月からの支給を希望する方は、3月中に申請してください。**

- ◆**対象**／市民税非課税世帯で、要介護4・5と認定された在宅高齢者を同居しながら介護している方
※特別障害者手当を受給している方は対象外です。

4月1日受け付け開始

介護予防デイサービス

体力向上トレーニングなどで健康増進を図り、要介護状態にならないための自立した生活を支援するサービスです。

- ◆**対象**／おおむね65歳以上の方(要介護、要支援と認定された方を除く)
- ◆**利用料**／世帯の所得額等に応じて決定(別途、食費等の実費負担あり)
- ◆**利用可能日**／月曜から金曜日まで(祝日を除く)
- ◆**会場**／いきいきサロンえみのくち、紫陽花館

4月1日受け付け開始

家族介護用品支給券交付

介護用品を購入できる支給券を交付します。**4月中の申請をお願いします。**(その後も随時受け付け)

- ◆**対象**／市民税所得割非課税世帯で、要介護4・5と認定された高齢者を同居しながら介護している方
- ◆**交付枚数**／年間40枚まで
※1枚で1,250円分利用できます。

【問い合わせ・申請】

各支所市民サービス課
高齢者あんしん相談室(地域包括支援センター)
☎0187-63-1111 内線178

4月1日受け付け開始

軽度生活援助

外出時の支援、住宅敷地内の手入れ、自然災害への防備など、軽度な日常生活の援助が受けられる利用券を交付します。1枚につき1時間以内の援助に使用できます。

- ◆**対象**／おおむね65歳以上で、一人暮らし世帯または高齢者のみの世帯の方
- ◆**自己負担額**／
1回250~350円(課税状況による)
- ◆**交付枚数**／年間36枚まで(月3枚)

4月1日受け付け開始

はり・きゅう・マッサージ 施術券助成

1回の施術につき800円を助成する「施術券」です。市指定の施術所で使用できます。

- ◆**対象**／70歳以上の方
- ◆**交付枚数**／年間12枚

4月1日受け付け開始

温泉ふれあい 入浴サービス券助成

市関連の温泉施設で使用できる半額券・無料券を交付します。

- ◆**対象**／
【半額券】60歳から69歳までの身体障害者手帳等をお持ちの方、70歳から79歳までの方
【無料券】80歳以上の方
- ◆**交付枚数**／年間12枚

各サービスの申請の際は、**印鑑と身分確認ができるもの(健康保険証など)を忘れずにお持ちください。**

障がい者支援

障がい者(児)タクシー券給付

1回の乗車につき600円を助成するタクシー券を交付します。

- ◆**対象**／身体障害者手帳の障害別等級1・2級、および3級(下肢または体幹、呼吸器、視覚が3級)の方、人工透析を受けている方、療育手帳Aの方、精神障害者保健福祉手帳1級の方
※施設に入所中の方、自動車税・軽自動車税の減免を受けている方、人工透析通院費助成を受けている方は対象外
- ◆**交付枚数**／年間24枚まで(月2枚)
- ◆**持参するもの**／各障害者手帳・印鑑、特定疾病療養受療証(人工透析を受けている方のみ)

人工透析通院費支給

人工透析治療のための通院距離が片道5km以上で障がい者(児)タクシー券を受給していない方に通院費を助成します。(申請日から助成対象)

- ◆**助成額**／往復通院距離(km)×10円×通院回数
- ◆**持参するもの**／印鑑、特定疾病療養受療証、預金通帳、身体障害者手帳

特別障害者手当等

重度の障がいがあり、国で定める要件に該当する方に支給されます。
※手当を受給するためには申請が必要です。申請の際は、診断書のほか必要な書類等がありますので事前に問い合わせください。

※手当額は4月以降の金額です。

- ◆**支給月**／5月・8月・11月・2月
【特別障害者手当】
対象／常時特別な介護が必要で、規定の要件に該当する20歳以上の方
手当額／月額27,200円
【障害児福祉手当】
対象／常に介護が必要で、規定の要件に該当する20歳未満の方
手当額／月額14,790円

【問い合わせ・申請】

各支所市民サービス課
社会福祉課
☎0187-63-1111 内線162

平成31年度の特定健診は5月スタート

「特定健康診査」とは、内臓脂肪蓄積のため、血圧・血糖・脂質の異常がないかどうか、また、それらが要因で動脈硬化が進んでいないか、さらには心臓病や糖尿病、腎臓病を引き起こす恐れがないかを確認する健診です。

♣ 平成31年度に40歳になる方
40歳を迎え、初めて健診対象となる方は、ぜひこの機会を利用して健診を受けましょう。自分の体の状態を知る機会にもなります。

もし健診結果が「要受診」や「要保健指導」となった場合、生活習慣の改善のチャンスにもなります。

♣ 昨年度まで未受診の方
健診対象者で、昨年度まで受診していない方にも受診をお勧めします。

自分の体の状態を知ること、今の生活習慣でよいのか、または見直さなければならぬのかを考える機会にしましょう。また、結果によつては適切な生活習慣行動をとるためのきっかけにしましょう。

♣ 毎年受けている方
これまで継続的に受診している方は、引き続き健診を受けて経年的な体の変化を確認しましょう。

対象

40歳から74歳までの方で、大仙市国民健康保険に加入している方

診査項目

身体計測（身長・体重・腹囲）、血圧、理学的所見（身体診察）、検尿（尿糖、尿蛋白）、問診、血液検査
[40～49歳の方のみ] 心電図、眼底検査

- 受診できる場所が増えます -
平成31年度から特定健診が協力医療機関でも受診できるようになります。詳しくは今後「だいせん日和」や市ホームページ (<http://www.city.daisen.akita.jp>) でお知らせします。

生活習慣の改善のチャンスです！

特定健診・特定保健指導

【問い合わせ】市民課 ☎0187-63-1111 内線178 健康増進センター ☎0187-62-1015



特定保健指導判定基準

腹囲が男性85センチ以上・女性90センチ以上、またはBMI25以上で次の項目が1つ以上該当する方

※該当する場合でも、生活習慣病で服薬治療している方は対象外です。

高血糖

空腹時血糖値…100mg/dl以上
またはHbA1c値…5.6%以上

脂質異常

中性脂肪値…150mg/dl以上
または
HDLコレステロール値…40mg/dl以上

高血圧

収縮期血圧値…130mgHg以上
または拡張期血圧値…85mgHg以上

特定保健指導は7月以降から始まります

特定健診を受診された方で、結果が「内臓脂肪症候群（メタボリックシンドローム）」に該当している方には、「特定保健指導」への参加をお勧めします。特定健診の約1カ月後に案内を送付します。

保健師・管理栄養士・健康運動指導士とともに3～6カ月の期間で生活習慣改善に取り組みます。内臓脂肪を減らすことが目標になります。正しく減量することで、血糖・脂質・血圧の値は改善されるといわれています。

しかし、内臓脂肪症候群をそのままにしていると、心臓病・脳卒中・糖尿病・高血圧症・脂質異常症・肝臓病・慢性腎臓病に移行する可能性が高まり、心配が大きくなります。また、治療のための医療費や時間もかかってしまいます。これらの病気になるな

いよう、生活習慣改善の必要性を理解し、早めに行いましょう。

♣ 特定保健指導の参加状況

平成28年度特定保健指導に参加された110人のうち、平成29年度健診結果が改善され、特定保健指導対象でなくなった方の割合は約30%でした。他市の体重減少や生活習慣改善状況は17～35%ですので、大仙市の特定保健指導に参加された方の改善割合は高いといえます。

これは正しい知識をもち、生活習慣を改善する取り組みをした結果ともいえます。一方、3～6カ月の特定保健指導期間中に改善できなかった方でも、次の健診までに体重減少や生活習慣の改善に至ったケースもあります。まずは、参加してみることが大切です。

大仙市芸術文化賞 & 大仙市スポーツ賞受賞者紹介



第13回大仙市芸術文化賞表彰式 [2月15日]

第13回大仙市芸術文化賞 功労賞

工芸部門「陶芸」

南外陶芸クラブ(高橋恵子代表・写真1列目左から3人目)

文芸部門「俳句」

加藤栄女さん(本名=栄子さん、美郷町・同右から3人目)

藤田小槌さん(本名=與一さん、中仙・同右から5人目)

伝統文化部門「民謡」

齊藤弘康さん(西仙北・同左から6人目)

倉田トキ子さん(本名=トキさん、太田・同左から4人目)

文化交流部門

奥田敦夫さん(大曲・同右から4人目)

佐々木忠雄さん(仙北・同左から5人目)

第63回秋田県文化功労者表彰

黒澤三郎さん(郷土史研究・仙北・同左から2人目)

第50回秋田県芸術文化章

菅原恵子さん(本名=恵子さん、短歌・西仙北・同右から2人目)

藤間寿々穂さん(本名=民谷梯子さん、日本舞踊・大曲・同左端)

第44回秋田県芸術選奨ふるさと文化賞

鳶バレエ研究所(洋舞・吉沢鳶代表・大曲・同右端)



平成30年度大仙市スポーツ賞表彰式 [2月23日]

功労賞 鈴木淳耕さん

(大仙市サッカー協会・写真1列目左から3人目)

栄誉賞 今野幸蔵さん

(大仙市体育協会南外支部・同右から3人目)

栄光賞

藤澤満雄さん(陸上競技・秋田県障害者スポーツ協会・写真2列目左から3人目)

湊谷春紀さん(陸上競技・東海大学4年・同右から4人目)

※写真は代理受領の湊谷修二さん

鈴木優花さん(陸上競技・大東文化大1年・同右から3人目)※写真は代理受領の鈴木茂樹さん

金持由美さん(バスケットボール・栗田支援学校高等部2

年・同左から4人目)

福田麗優さん(ソフトテニス・関西学院大学)※表彰式欠席

高橋麻由さん(卓球競技・視覚支援学校高等部3年・写真2列目右から2人目)

加藤拓さん(空手道・御殿場西高校3年・同左から5人目)

内藤ヨシ子さん(フライングディスク・秋田県障害者スポーツ協会・同左から2人目)

今回の式典では、113個人・28団体が奨励賞を受賞しました。詳しくは、市ホームページ (<http://www.city.daisen.akita.jp/>) をご覧ください。

寄付・寄贈

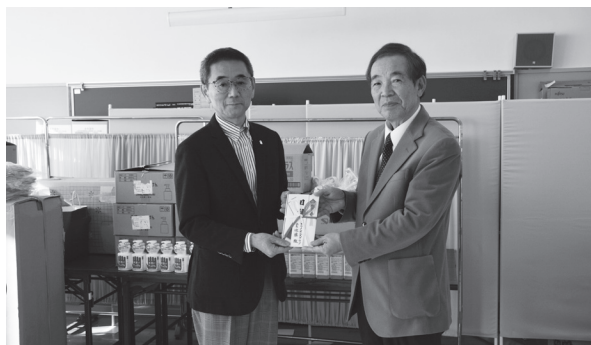
たくさんの善意
ありがとうございます



東北電力(株)電力センター・ユアテック(株)

街路灯9基

大曲・仙北・太田地域に設置され、地域の防犯に役立てられています。



大曲ライオンズクラブ

タオル、せっけん、消毒液など

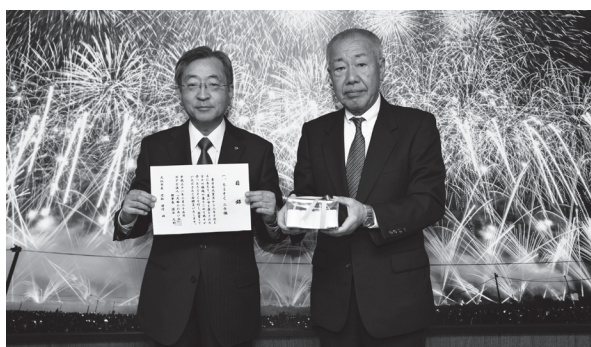
大曲保育会が運営する保育園、認定こども園、幼稚園で活用します。



建友会

タブレット端末4台

障がいがある児童生徒の自立と社会参加のための特別支援教育に活用します。



大曲ふれあい会

手作りろうソク2,000個

福島県や岩手県で行われた東日本大震災の追悼式典などで活用されました。



石井竹華さん

書額

生涯学習施設として市民に広く利用されているサンクレスト大曲に展示しています。



国際ロータリー第2540地区

書棚

大曲図書館のティーンズコーナーや子育て本コーナーに設置し、図書館機能の充実に役立っています。

お知らせ

INFORMATION

もしもの備えに「防災タウンページ」

日頃からの備えや災害時の行動のポイントを盛り込んだ「防災タウンページ 秋田県版」が昨年8月に全戸・全事業所に配布されました。公衆電話や避難所マップも掲載されていますので、いざという時のために確認しておきましょう。

【問い合わせ】

タウンページセンター
☎0120・506309

高齢者の無料法律相談

事前申し込みが必要です。
◆対象／おおむね65歳以上の方

◆期日／4月11日(木)

◆時間／午前10時～午後3時

◆会場／大仙市健康福祉会館3階

◆定員／各8人

※相談は1人30分程度。同じ内容は1人1回まで

◆相談員／河村憲史さん(弁護士)

【問い合わせ・申し込み】

大仙市社会福祉協議会
☎0187(63)0277

協会けんぽの保険料率が変わります

協会けんぽは、主に中小企業の従業員とその家族の皆さんが加入する健康保険です。秋田支部の健康保険料率は、平成31年4月納付分から10・14%(現行10・13%)に引き上げとなります。また、40歳から64歳までの方に対する介護保険料率は全国一律1・73%(現行1・57%)に引き上げとなります。

皆さんの医療費に基づいて算出される保険料率は、皆さんの健康への取り組みによって抑えることができます。病気の予防や健康保持のために年1回の健康診断を必ず受けましょう。

【問い合わせ】

全国健康保険協会(協会けんぽ)秋田支部
☎018(883)1841

ご存知ですか多重債務相談窓口

東北財務局秋田財務事務所では、自らの収入で返済

しきれない借金を抱え、悩んでいる方々からの相談に無料で応じています。相談者が抱える借金の状況をお聞きするとともに、必要に応じて弁護士や司法書士などの専門家に引き継ぎを行います。

◆受付時間／午前8時30分～正午、午後1時～4時30分(土・日、祝日・年末年始を除く)

【相談窓口】

秋田財務事務所理財課(秋田第二合同庁舎3階)
☎018(862)4196

桂児童センター 体力増進指導教室

◆対象／大曲地域の小学1～3年生
◆期日／4月11日から平成32年3月26日までの毎週木曜日
◆時間／「1年生」午後3時30分～4時15分「2・3年生」午後4時30分～5時15分

◆会場／桂児童センター

◆定員／30人

◆参加費／800円(保険料)

◆申込期間／3月23日(土)

から31日(日)まで(午後2時～4時)
※申し込み時に参加費と印鑑を持参してください。

【問い合わせ・申し込み】

桂児童センター(月曜休館)
☎0187(63)2426

その病気、症状は石綿が原因かもしれません

家族に、肺がんや中皮腫などで亡くなられた方はいませんか。もしくは現在、息切れ、胸が苦しいなどの症状がありませんか。石綿による疾病と認定されると、各種給付を受けることができます。

心当たりのある方は、秋田労働局労災補償課またはお近くの労働基準監督署に相談ください。

【問い合わせ】

秋田労働局労災補償課
☎018(883)4275

消費税軽減税率制度説明会

10月1日の消費税の引き上げと同時に、消費税の軽減税率制度が実施されます。大曲税務署では事業者の方を対象に、制度に関する

る説明会を開催します。

◆日時／4月9日(火)午後1時30分～3時30分

◆会場／大曲市民会館・小ホール

【問い合わせ】

大曲税務署
☎0187(62)2191

仙北・平鹿圏域河川整備計画に関する公聴会

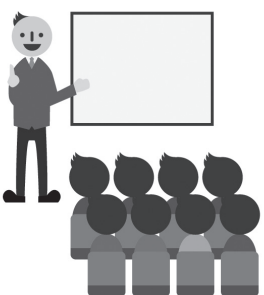
県では、仙北・平鹿圏域河川整備計画(檜岡川・淀川・土買川ほか)の変更を予定しています。河川整備計画は、今後20～30年間の河川整備の目標を定めるものです。策定中の原案に対し、流域の皆さんの意見を伺う公聴会を開催します。

◆日時／3月26日(火)午後1時30分

◆会場／仙北地域振興局3階・大会議室

【問い合わせ】

仙北地域振興局災害復旧課
☎0187(63)3112



【大曲】花火伝統文化継承資料館(はなび・アム)、サンクレスト大曲、はびねす大仙、花館公民館、内小友公民館、大川西根総合センター、藤木公民館、四ツ屋公民館、角間川公民館【神岡】北檜岡公民館、神岡中央公民館(嶽雄館)【西仙北】西仙北高齢者ふれあいセンター、西仙北スポーツセンター、西仙北林業者等健康増進施設、西仙北農村環境改善センター、強首地区多目的研修施設【中山】中仙市民会館(ドンパル)、中仙公民館舘見内分館、同長野分館、同鶯野分館、同清水分館、同豊川分館、同豊岡分館、道の駅なかせん【協和】協和市民センター(和ピア)、協和温泉「四季の湯」、峰吉川基幹集落センター、協和公民館淀川分館【南外】南外ふるさと館【仙北】仙北ふれあい文化センター、史跡の里交流プラザ「柵の湯」【太田】奥羽山荘、中里温泉【問い合わせ】大仙市選挙管理委員会事務局 ☎0187-72-2167



健康マルシエ

心と体を癒して、楽しい時間を過ごしませんか。

日時/3月24日(日)午前10時30分〜午後3時

会場/大曲交流センター

参加費/500円

内容/リンパケアまたは背中ほぐし体験、ハンドメイド体験(ポーセラーツ、パステル和アート)

※ミニ健康セミナーも開催します。

【問い合わせ】

大久保さん

☎090(7325)0212

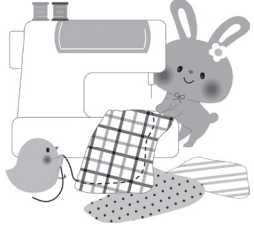
手作り雑貨マーケット

ポーチ、バッグ、ベビー用品など、心を込めて作った手作り品を販売します。

日時/4月14日(日)午前10時〜午後3時

会場/大曲交流センター

【問い合わせ】小松さん ☎090(7666)6001



はなび・アム「大曲・土浦・長岡花火展」開催中

花火伝統文化継承資料館「はなび・アム」では、「大曲・土浦・長岡花火展」を開催しています。

全国花火競技大会「大曲の花火」、茨城県土浦市の「土浦全国花火競技大会」、新潟県長岡市の「長岡まつり大花火大会」のプログラムやポスターと合わせて、各花火大会の歴史やエピソードなどを紹介しています。昔懐かしいネズミ花火やトンボ花火などカラフルでかわいらしい花火を見ることができ、「おもちゃ花火展」も同時開催しています。ぜひお越しください。

◆期間/「大曲・土浦・長岡花火展」7月21日(日)まで

「おもちゃ花火展」5月12日(日)まで

◆会場/花火伝統文化継承資料館「はなび・アム」3階花火資料室

※都合により期間が変更になる場合があります。

【問い合わせ】

花火伝統文化継承資料館 ☎0187(73)7931

納付期限内に完納を 土地区画整理事業清算金

大曲駅前第二地区土地区画整理事業の清算金の納付期限が迫っています。

忘れずに納付期限内の完納をお願いします。

◆納付期限/3月29日(金)

【問い合わせ】都市管理課 ☎0187(66)4908

募集

INVITATION

大曲太極拳同好会

会員募集

初心者から経験者まで、どなたでも気軽に申し込みください。

◆期日/内容/毎週月曜日・太極拳、毎週水曜日・器具を使った太極拳

※4月8日(月)から開始

◆時間/午前10時〜11時30分

◆会場/サンクレスト大曲

◆会費(月額)/1500円

【問い合わせ・申し込み】佐々木さん ☎090(6624)0991

大曲の花火ー冬の章ー

「新作花火コレクション2019」

3.23sat 18:30 - 20:00 (開場 15:00)

大曲ファミリースキー場

パイプイス席チケット▶2,000円(税込、入場料1,000円含む)

【コンビニ販売】

◆期間/3月18日(月)午後11時59分まで

【一般販売】

◆期間/3月22日(金)まで

◆販売場所・時間/大曲商工会議所2階花火振興事業部・午前9時〜午後5時(土・日、祝日を除く)、J R大曲駅2階大仙市観光情報センターグランポール・午前9時〜午後5時(土・日、祝日も購入可)

※チケットをお持ちでない方は、観覧会場(有料自由観覧エリア)に入場の際、入場料(1,000円・税込)が必要となります。

※チケット残がある場合、当日観覧会場入場口で販売しますが、当日券販売分2,000円に入場料1,000円が加わり3,000円(税込)となります。

※入場ゲート(スキー場ロッジ周辺の観覧会場まで約500m)以降は車両侵入禁止です。徒歩で移動してください。

【問い合わせ】

大曲商工会議所花火振興事業部 ☎0187-88-8073



新進気鋭の若手花火作家の競演を、ぜひお楽しみください。

大仙市の行事予定

3/

17 日 園 みちのく政宗デンタルクリニック (大曲) ☎ 0187-63-7803

協和地域行政相談 ■午前9時～正午 ■協和公民館峰吉川分館
 ■午後1時～4時 ■協和市民センター(和ピア)
 大曲地域行政相談 ■午前10時～正午
 ■大曲交流センター2階教材準備室

18 日 西仙北地域行政相談 ■午前10時～正午 ■強首地区公民館
 南外地域行政相談 ■午前10時～正午 ■南外コミュニティセンター
 太田地域行政相談 ■午前10時～正午 ■太田庁舎市民相談室
大仙市農業研修会
 ■午後1時30分～4時50分 ■神岡農村環境改善センター

20 水 神岡地域行政相談 ■午前10時～正午 ■神岡福祉センター
 中仙地域行政相談 ■午後1時30分～3時30分
 ■中仙農村環境改善センター2階生活研修室
 仙北地域行政相談 ■午後1時30分～3時30分
 ■仙北庁舎1階相談室

結婚支援窓口開設日※申込者のみ
 ■午前10時～午後3時
 ■市民活動交流拠点センター (Anbee大曲2階)
餅料理講習会※申込者のみ
 ■午前10時～ ■さくまる館 (仙北庁舎隣)
大曲の花火一冬の章一新作花火コレクション2019 ▶P.9

24 日 富岡歯科医院 (太田) ☎ 0187-88-1123

31 日 富永歯科医院 (美郷町) ☎ 0187-84-0123

- 休日救急医療(日曜日・祝日・年末年始)
 - 医療機関/大曲厚生医療センター ☎ 0187-63-2119
 - 時間/午前9時～午後3時
 - 小児救急診療(日曜日)
 - 医療機関/大曲厚生医療センター ☎ 0187-63-2119
 - 時間/午前9時～午後3時
 - 休日歯科当番医
 - 医療機関/行事予定表の歯を確認してください
 - 時間/午前9時～正午
- ※休日歯科当番医を受診する際には、電話で確認の上受診してください。

人口と世帯数		人口増減内訳	
※()内前月比		2/28現在	
人口	81,508人 (-103)	出生	34人
男	38,281人 (-28)	死亡	110人
女	43,227人 (-75)	転入	98人
世帯数	31,388世帯 (+9)	転出	125人

※住民基本台帳登録数

農業科学館 イベント情報 4月

- 【山野草展】**
 期日/4月13日(土)・14日(日)
【エビネと日本桜草展】
 期間/4月27日(土)から
 29日(月)まで
- 【アニマルアート展2019春】**
 期間/4月27日(土)から
 5月6日(月)まで
- 【果樹試験場紹介展】**
 期間/4月9日(火)から
 5月26日(日)まで

農業科学館では、農業について楽しく学べる展示を行っています。皆さんのお越しをお待ちしています。

開館時間/午前9時30分～午後4時30分
 ※4月～10月の開館時間です。

【問い合わせ】
 県立農業科学館(月曜休館)
 ☎ 0187-68-2300

あなたの献血で助かる
 いのちがあります



4月の献血日程

期日	時間	会場
3日(水)全血	10:00～11:20	東北電力(株)大曲電力センター
	13:00～13:40	(株)タカヤナギ本部
	14:30～16:00	アネスト岩田(株)秋田工場
10日(水)	10:00～11:30	市役所中仙庁舎
	13:00～14:00	秋田おぼこ農業協同組合中仙支店
	15:00～16:00	介護老人保健施設八乙女荘
18日(木)	9:30～11:30	(株)丸茂組
	13:00～15:30	
21日(日)	10:00～16:00	イオンモール大曲
	9:30～10:20	市役所協和庁舎
24日(水)	12:00～12:40	東電化工業(株)
	13:30～14:30	協和病院・サングレイス
	15:10～16:00	秋田県立リハビリテーション・精神医療センター

※21日は、昼休憩のため担当者が不在となる時間があります。ご了承ください。
 ※会場・時間は、変更になる場合があります。

【問い合わせ】
 健康増進センター ☎ 0187-62-9301
 西部 ☎ 0187-75-0476
 東部 ☎ 0187-56-7211

2019.3 広報「だいせん日和」お知らせ版
 発行：大仙市
 〒014-8601 秋田県大仙市大曲花園町1番1号
 編集：広報広聴課
 印刷：株式会社秋田精巧堂
 ☎ 0187(83)1111 代表 http://www.city.daisen.akita.jp/