

おおきなせなかに — 夢を乗せ<sup>あす</sup>未来に羽ばたく元気なまち びより

広報だいせん

# だいせん日和

2019

12月

vol.342

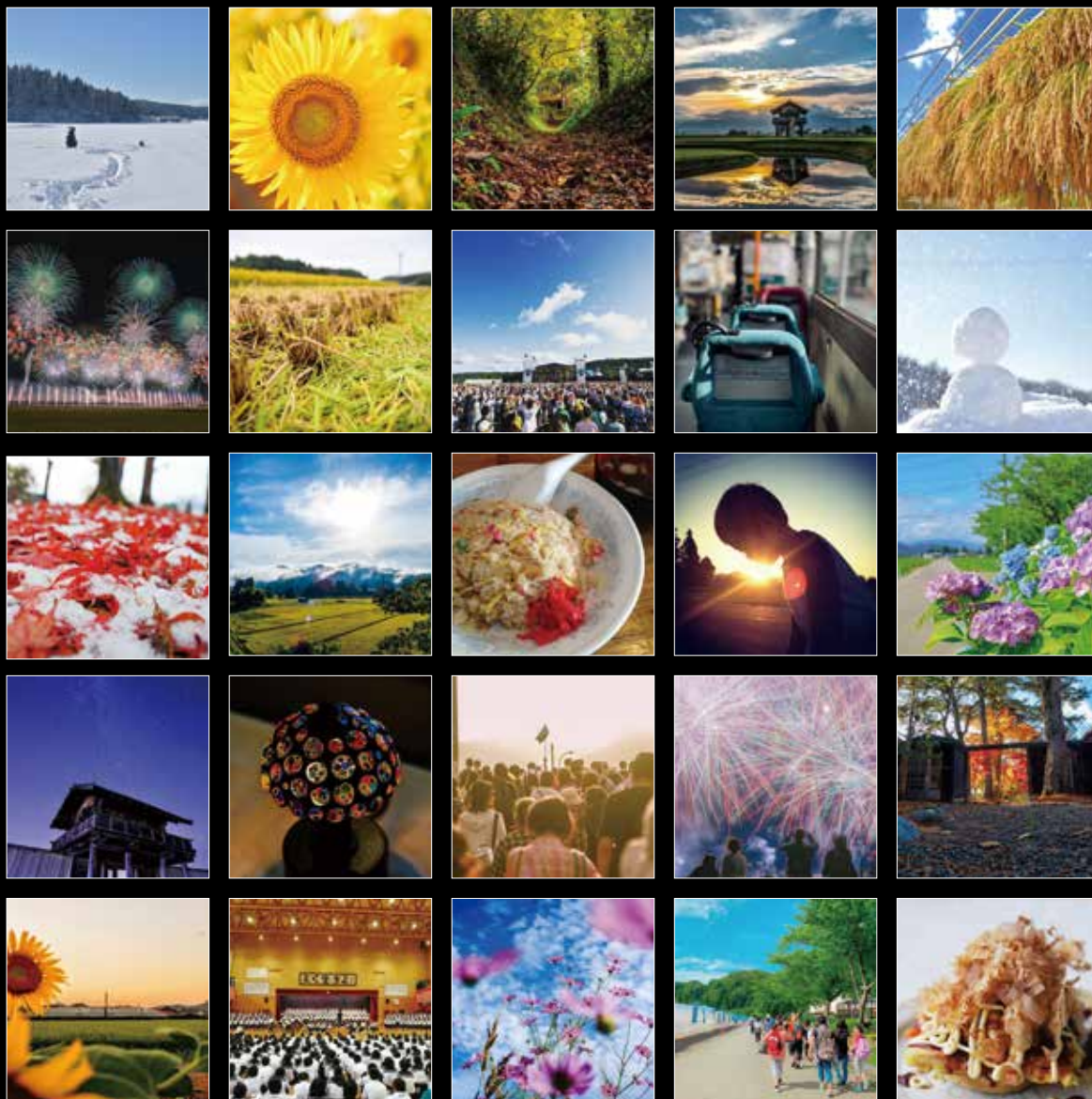
錦秋の庭園彩る

幻想の灯り

晩秋のファンタジーナイト  
(11月3日・旧池田氏庭園払田分家庭園)

THANKS! 275 PHOTOS

撮 あなたが見つけた〰大仙市〰  
たくさんのとっておき、ありがとうございました!



FIND YOUR DAISEN!

#だいせんびより

大仙市にまつわる、あなたのとっておき、の一枚に、**#だいせんびより** をつけて投稿してください！  
素敵な写真をピックアップして、大仙市インスタグラム「@daisen\_biyori」で紹介させていただきます！

募集中

@daisen\_biyori で魅力発信！

あなたのお店の逸品、オススメ品などを @daisen\_biyori で紹介してみませんか？  
撮影に協力してくださる方は、コチラへ↓

広報広聴課 ☎ 0187-63-1111 (内線274) ✉ kouhou2@city.daisen.lg.jp

FOLLOW US !!



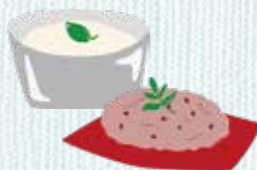
@DAISEN\_BIYORI



まちの魅力、再発見!!

vol32  
インドと秋田の  
共通点

地域おこし協力隊・狩野智美の  
大仙市  
おらほのまちの  
あっこ、こんたごど



今月の  
"あっこ、  
"こんたごど"

【画像左】スイートライスと赤飯  
【画像右】サリーを身にまとった女性

**ナ** マステ！先月はプライベートでインドに行ってきました。色鮮やかなサリー（インドの民族衣装）を身にまとった女性に、道端で山積みになって売られる果物。道路には車のクラクションが鳴り響き、ゆったり歩く牛の横をすり抜けます。スパイスや豆がどっさり並ぶお店では、好みの量を伝えると紙袋に大胆に詰めて渡されます。お買い物に大事な言葉は「Discount!」（値下げして！）。笑顔で交渉し、楽しく終わるのが鉄則のようです。

秋田県とはまるで違う世界のようにも感じられま

すが、私は「あ〜秋田と一緒にだ〜」と感じることがたびたびありました。インドでは来客をととても大事にします。お料理を振る舞い、おもてなしは全力でします。「えきてけだ〜」「まんず休んでってけれ〜」「け〜け〜」。大仙市でいただく温かい言葉が思い出されました。

また、甘いものが大好きなインドは、スイーツも豊富。食事には「スイートライス」と呼ばれるメニューがときどき登場します。お米にお砂糖、ココナッツなどを加えるそうです。大仙市で食べるお赤飯と「甘いのが好きだ〜」と言う母さん方の顔を思い出しました。

実は、インド滞在中のほとんどの時間お腹を壊していた私。ちょっと過酷な旅でしたが、大仙市の温かさを思い出す時間になりました。インドも大仙市も私の大好きな場所になりました！



フェイスブックページで情報発信中！  
大仙市地域おこし協力隊  
<https://www.facebook.com/daisen.k00/>



地域おこし協力隊の3人が魅力的な活動に取り組む市民の皆さんにインタビュー！

今回の  
インタビュアーは  
いとうたかきです！



## 大仙市地域おこし協力隊のまちのいいところ見つけたい！ No.11

**イトウ隊員** 起業を目指して相談に来る人は多いのでしょうか？  
**須田さん** 週に一人は新しい方が相談に来ます。市内はもちろん、市外や県外からも相談に来ることがあって、宮城県から相談に来た方もいました。「起業したいけれど何から始めればい

**イトウ隊員** (株)Ainosは何を行っている会社ですか？  
**須田さん** コンサルティング事業や業務代行のほか、農業の6次産業化支援や事業継承支援などを行っています。私が担当しているのは秋田県内での事業創出で、これから起業したい方や業務改善に取り組みたい方を対象に、事業計画書の作成から資金調達・営業まで、幅広い支援を行っています。

**大** 曲地域の花火通り商店街で2018年9月にオープンしたシェアオフィス「Shared office COZY」でコンサルティング事業などを行っている株式会社Ainosの須田一貴さんに話を聞きました。

### 地域のためになることを—— 須田一貴さん(大曲)

「いか分からない」といった方が相談に来ることもあるので、支援内容を具体化するまでに1週間以上かかることもあり。最近ではIT関連の会社を始めたという方の相談を受けていて、起業に向けた支援を行っています。  
**イトウ隊員** 今後の目標を教えてください。  
**須田さん** 「地域のためになることをする」というのが私の目標です。そのためにも、起業や業務改善の相談が今よりも多く集まるように、支援実績を積み重ねて行きたいです。農業の6次産業化や、年齢や性別などを問わず皆さんが楽しめるような、新しいイベントの企画にも挑戦していきたいですね。



# 令和元年度 市民による 市政評価

## 皆さんの声<sup>〃</sup>を市政に

アンケート調査で市の取り組みをチエック  
市の取り組みの満足度・重要度は？

### 市

では市民の皆さんのご意見を市政に反映させ、市民の皆さんと協働のまちづくりを進めるため、アンケート調査による「市民による市政評価」を、平成18年度から毎年度実施しています。

表1の満足度は多くの項目で前年を上回る結果となりました。市では、一層の満足度向上を目指して施策を展開していきます。

アンケートでは、市の総合計画の体系に基づき「産業」「出会い・結婚・子育て」「健康福祉・スポーツ」「環境・安全」「都市基盤」「教育・交流」「地域活性化・市民との協働・行政運営」の各分野で設定した29項目について、現状に「どのくらい満足しているか(満足度)」と、今後の大仙市にとって「どのくらい重要であると考えるか(重要度)」を5段階で評価していただきました。【表1】

また、各分野で「さらに推進すべきと考える取り組み」を選択していただき、施策の優先度を確認しました。【表2】

さらには、「大仙市の住みやすき」に関する調査のほか、今回から新たに、市への愛着度や紹介の仕方などの意識調査を行いました。【表3】

### 個別事業評価を実施

市が行っている事業に関する認知度や利用度などを調べるためのアンケート調査「個別事業評価」を市政評価と同時期に実施しました。

今年度は、①食品ロス②墓地の利用③市の温泉施設④マインバード⑤市役所サービス⑥特定健康診査の6事業を対象として調査しました。①～⑤は市政評価と併せて、⑥は事業対象者から選定してアンケート調査を実施しました。

アンケートの詳しい結果は市ホームページ(<http://www.city.daisen.akita.jp>)をご覧ください。

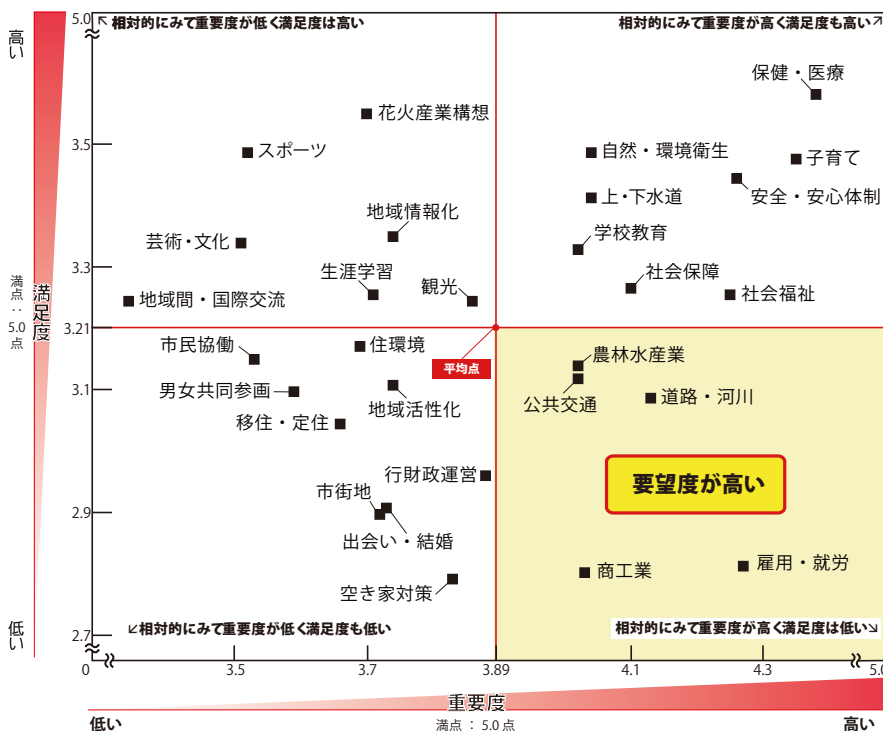
### 調査結果の分析から 優先課題を再確認

図1の満足度と重要度の関係図中、右上のエリアに位置する「保健・医療」「子育て」「安全・安心体制」などの項目は、重要度・満足度がともに高く、「大仙市の強み」として、さらに事業を推進していく必要があります。

右下のエリアに位置する「雇用・就労」「商工業」「道路・河川」などの項目は、満足度が低いものの重要度は高い項目で、他の項目と比べて重点的かつ優先的に取り組む必要があります。

特に「雇用・就労」は昨年度と同様、最も要望度が高い項目となっており、市にとって急いで解決しなければならぬ課題と言えます。

【図1】各項目の満足度・重要度の関係図



### 【問い合わせ】

総合政策課  
☎0187-63-1111  
内線278

左の図1は、満足度を縦軸、重要度を横軸として29項目の度合いを示したもので、市の満足度と重要度それぞれの平均点が図の中心なので、図の右上にあるほど満足度・重要度が高く、右下にあるほど満足度が低く重要度は高いことを表します。市政の満足度と重要度の関係から四つのエリアに分割され、右下のエリアは要望度の高い事業と位置づけられます。

市役所全体で共有し、まちづくりを活用

今回のアンケート結果やお寄せいただいたご意見は、市役所全体で共有し、共通認識を持ちながら効率的かつ効果的な行財政運営に努め、「任んでよかった・これからも住み続けたい」と感じてもらえるようなまちづくりを進めます。

ご回答いただいた皆さん、お忙しい中ご協力いただき、ありがとうございました。

調査方法および結果

◆手法／郵送アンケート（無記名回答方式）

市民による市政評価および個別事業評価（A事業）

- ◆期間／5月23日～6月10日
  - ◆調査対象／千人
  - ◆総有効回答数／633人
  - ◆回収率／63.3%
- 個別事業評価（B事業）
- ◆期間／6月6日～24日
  - ◆調査対象／300人
  - ◆総有効回答数／145人
  - ◆回収率／48.3%

【表1】29項目の満足度・重要度

満足度・重要度は、アンケート調査で選択された点数の合計を有効回答数で割って算出しています。

項目	満足度(順位)	重要度(順位)
保健・医療	3.57(1) ↑	4.38(1) ↘
花火産業構想	3.54(2) ←	3.70(22) ↘
スポーツ	3.48(3) ↑	3.52(27) ←
自然・環境衛生	3.48(4) ↘	4.04(8) ↑
子育て	3.47(5) ↑	4.35(2) ←
安全・安心体制	3.44(6) ↑	4.26(4) ↘
上・下水道	3.41(7) ←	4.04(8) ↘
地域情報化	3.35(8) ↑	3.74(17) ↘
芸術・文化	3.34(9) ↑	3.51(28) ↘
学校教育	3.33(10) ←	4.02(11) ↘
社会保障	3.27(11) ↑	4.10(7) ↘
生涯学習	3.26(12) ←	3.71(21) ↘
社会福祉	3.26(12) ↑	4.25(5) ↘
観光	3.25(14) ↑	3.86(15) ↘
地域間・国際交流	3.25(14) ↑	3.34(29) ↓
住環境	3.18(16) ↘	3.69(23) ↘
市民協働	3.16(17) ↑	3.53(26) ↓
農林水産業	3.15(18) ↑	4.02(11) ←
公共交通	3.13(19) ↑	4.02(11) ↘
地域活性化	3.12(20) ↑	3.74(17) ↘
男女共同参画	3.11(21) ↘	3.59(25) ←
道路・河川	3.10(22) ↘	4.13(6) ↑
移住・定住	3.06(23) ↑	3.66(24) ↓
行財政運営	2.98(24) ↑	3.88(14) ←
出会い・結婚	2.93(25) ↘	3.73(19) ↘
市街地	2.92(26) ←	3.72(20) ↑
雇用・就労	2.84(27) ↑	4.27(3) ↘
商工業	2.83(28) ↑	4.03(10) ↘
空き家対策	2.82(29) ↑	3.83(16) ←

【表2】さらに推進すべき取り組み(分野別・上位2項目)

分野	順位	内容	回答数
産業	1	雇用・就労への支援	390
	2	農業の担い手確保、育成	383
出会い 結婚 子育て	1	子育てに関わる経済的負担の軽減	353
	2	妊娠、出産、育児を応援する環境づくり	332
健康福祉 スポーツ	1	介護サービス基盤などの整備	295
	2	地域医療体制の整備	283
環境 安全	1	除排雪体制の充実	394
	2	空き家の管理と利活用	267
都市基盤	1	生活道路の整備	332
	2	地域や生活の実情に即した公共交通の整備	264
教育 交流	1	生きる力を育む学校教育の推進	310
	2	学校と地域の交流・連携	241
地域活性化 市民との協働 行政運営	1	若者が活躍できる環境づくり	358
	2	小規模集落・高齢化集落への支援	260

【表3】大仙市の知人への紹介の仕方

A … 今「大仙市」を紹介するとすれば  
B … 10年後「大仙市」をどのようなまちとして紹介したいか

内容	A	B
花火のまち	59.1%	34.5%
四季折々の豊かな自然のあるまち	15.6%	14.6%
犯罪や自然災害の少ない安全なまち	8.3%	9.3%
おいしいお酒や食べ物があるまち	4.4%	7.5%
地域の人々の絆があるまち	2.9%	4.8%
子どもが楽しく安全に暮らしているまち	1.9%	7.6%
高齢者が健康で楽しく暮らせるまち	1.7%	9.5%
文化や歴史の豊かなまち	1.0%	0.8%
みんなが地域のために活動しているまち	1.0%	1.7%
おもしろいお祭りやイベントがあるまち	0.8%	2.4%
教育が充実し学力水準が高いまち	0.8%	1.5%
観光客や移住者を快く受け入れるまち	0.7%	3.1%
その他	1.9%	2.7%

大曲庁舎（本庁）  
☎ 0187-63-1111  
大曲南庁舎  
☎ 0187-66-4905  
神岡庁舎  
☎ 0187-72-2111  
西仙北庁舎  
☎ 0187-75-1111  
中仙庁舎  
☎ 0187-56-2111  
協和庁舎  
☎ 018-892-2111  
南外庁舎  
☎ 0187-74-2111  
仙北庁舎  
☎ 0187-63-3003  
太田庁舎  
☎ 0187-88-1111

大仙市ホームページ



@daisency



@daisen\_biyori



納期限のお知らせ

12月は、市民税4期、国民健康保険税6期、後期高齢者医療保険料6期の納付月です。  
忘れずに納期限内の完納をお願いします。  
納付期限／  
令和2年1月6日(月)

男女共同参画に関する川柳・標語コンテスト

たくさんのお応募、ありがとうございました

3部門合計573点の応募があり、入賞作品が決まりました。

入賞作品は市のホームページに掲載しているほか、次の日程・会場で展示します。

また、男女共同参画推進事業の普及・啓発に活用させていただきます。

○小学生の部(敬称略)

最優秀賞：この世界男女の力で産み出す未来

(角間川小6年・加藤大晟)

優秀賞：助けあおうそれぞれちがうことができること

(花館小5年・千條真)

佳作：なくそうよぼくらの未来に男女の差

(大川西根小5年・阿部凌大)

○中学生の部(敬称略)

最優秀賞：「やらせてよおれにもできる家仕事

(西仙北中2年・菅原道真)

優秀賞：皿洗いそつと後ろでかたたたき

(西仙北中2年・菅原道真)

JR大曲駅開業115周年記念イベント

市の玄関口として、多くの人を迎えてきたJR大曲駅が今年で開業115周年を迎えました。その節目を記念したイベントを開催します。

駅周辺の移り変わりを懐かしい写真で振り返る写真展のほか、園児との餅つき・餅の振る舞い(数量限定・なくなり次第終了)、新幹線変形ロボ「シンカリオン」E6系こまちの展示などを行います。

◆日時／12月21日(土)

午前10時～

◆会場／JR大曲駅

◆展示期間／

○新幹線変形ロボシンカリオン：12月27日(金)まで

○写真展：令和2年1月13日(月・祝)まで

【問い合わせ】

観光課内線252

冬期間の水道管凍結にご注意ください

冬本番を迎え、水道管の凍結事故が起こりやすい季節になりました。蛇口や水道メーターが凍結すると、水が出なくなったり、水道管が破裂したりする場合があります。

下の「水抜き栓の操作方法」を参考にして水道管の凍結に注意し、各家庭で凍結防止対策をお願いします。

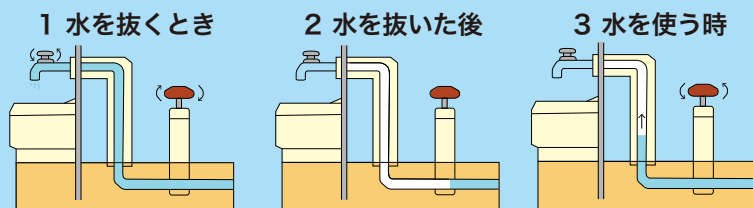
なお、水道の修理や工事の依頼は、市指定給水装置工事業者に連絡ください。市指定給水装置工事業者の一覧は市ホームページに掲載しています。

【問い合わせ】

水道課内線156



水抜き栓の操作方法



①蛇口をあけて水を出す。  
②水抜き栓のハンドルを完全に閉める。

水が止まったことを確認し、蛇口は開いたままにしておく。

水抜き栓のハンドルを完全に開ける。

中央・南部・北部斎場  
年末年始の休業日

○12月28日(土)※友引 ○1月1日(水) ○1月3日(金)※友引

【問い合わせ】市民課 内線 120

## 問題解決への第一歩 弁護士無料相談会

契約や多重債務、その他の消費者トラブルでお悩みの方を対象に、弁護士による無料相談会を開催します。早めの相談が問題解決への第一歩。一人で悩まず気軽にご相談ください。希望する方は事前に申し込みください。

◆日時/12月26日(木)

午後1時～4時

(相談時間は1人30分)

◆会場/大曲交流センター

【問い合わせ・申し込み】

消費生活センター

☎0187-63-1136

12月27日(金)までに予約してください  
各種証明書発行の電話予約



市役所や公民館、図書館  
年末年始の休業日

入賞作品は、今後の選挙啓発標語に活用  
明るい選挙啓発標語コンクール

年末年始(12月28日(土)から令和2年1月5日(日)まで)は市役所の業務が休みとなるため、各種証明書を発行できませんが、事前に電話予約すると休みの期間中でも日直から各種証明書を受け取ることができます。

◆予約受け付け時間/12月27日(金)までの月曜～金曜午前8時30分～午後5時

◆受け取り場所/予約した庁舎の日直室

◆予約できる証明書および予約・問い合わせ/

- 住民票の写し、印鑑登録証明書：市民課(内線120)、各支所市民サービス課

- 課税(所得)・非課税資産・公課金・専用住宅の各種証明書：税務課(内線112)、各支所市民サービス課
- 納税証明書：債権管理課(内線187)、各支所市民サービス課

年末年始は日直が受け付け戸籍の各種届け出

本庁(大曲庁舎)

- 出生届、婚姻届、離婚届など：終日受け付け
- 死亡届、斎場使用許可など：午前8時30分～午後5時

各支所

全ての届け出：午前8時30分～午後5時

市役所：12月28日(土)から令和2年1月5日(日)まで

※休業日は、日直が対応します。※休業中の各種証明書発行、戸籍の各種届け出は、上段の記事(各種証明書の電話予約、戸籍の届け出)をご覧ください。

- 各公民館・地区公民館・分館：12月29日(日)から1月3日(金)まで
- 大曲市民会館、ドンパル、和ピア、仙北ふれあい文化センター：12月29日(日)から1月3日(金)まで

※各公民館・地区公民館・分館、大曲市民会館、ドンパル、和ピア、仙北ふれあい文化センターは、行事の有無などによって開館状況が異なる場合があります。各施設にお問い合わせください。

○図書館：協和・南外図書館/12月28日(土)から1月4日(土)まで  
大曲・神岡・西仙北・中仙・仙北・太田図書館/12月29日(日)から1月4日(土)まで

2部門合計169点の応募があり、入賞作品が決まりました。

○小学生の部(敬称略)

最優秀賞：新しい時代令和へたくす私の一票  
(大曲小6年 福田恭佳)

優秀賞：その一ぴょう日本が変わる令和の時代  
(東大曲小6年 佐々木杏)

投票しよう 行動すれば思いは伝わる(大曲小6年 佐々木りん)

18歳次の時代は私たち  
(東大曲小6年 安達帆夏)

小さいが未来を変える一票だ(大曲小6年 高橋唯菜)

選挙へ行こう 思うだけで変わらぬ(同・加藤瑠夏)

伝えよう 自分の思いその一票に(同・佐藤しおり)

夢と希望 願いを込めてその一票(東大曲小6年 粟津陸)

この一票 希望と未来のかげ橋だ(大曲小6年 齋藤碧衣)

たくしませ ぼくの気持ちを一票に(同・安藤后珀)

○中学生の部(敬称略)

最優秀賞：君の声 新しい

時代をつくる鍵  
(協和中3年 茂木菜々子)

優秀賞：十八歳もらえる権利大切に(平和中1年 湊谷想)

投票で自分が決める新時代(仙北中2年 佐々木尚貴)

新時代 明るい未来へさあ  
一票(大曲西中3年 小松恒介)

たった一票でもみんなの票が集まれば 大きな大きな声となる(同1年 堀川瑠菜)

投票で 笑顔あふれる 明るい地域(平和中3年 八嶋諒飛)

一票の積み重ねが社会の仕組みを変える(西仙北中3年 森温都)

前を向き 私達の未来をのせていざ投票(仙北中2年 齋藤百伽)

持つてるなら むだにしないで! その選挙権(協和中1年 熊谷琉之介)

さあ行こう 貴重な選挙権にぎりしめ(大曲西中3年 菊池琉斗)

【問い合わせ】  
選挙管理委員会事務局  
☎0187(72)2167

受講者募集

雪下ろし技能講習会

正しい知識と危機意識をもって安全な雪下ろし作業をし、不慮の転落事故を未然に防止するための技能講習会を行います。

◆対象／市内在住の方、雪下ろし作業に従事する方

◆日時／12月18日(水) 午後2時～

◆会場・講習内容

○第1部：大曲地域職業訓練センター・座学(講話)

○第2部：仙北地域振興局・実技(屋外での実技指導)

【問い合わせ】

総合防災課内線316



大曲消防署員による実技指導

参加者募集

市民書き初め大会

大曲高校書道部の書道パフォーマンスも行います。

◆対象／市内在住、在学、または在勤の方

◆日時／1月7日(火) 午前9時30分～

◆会場／大曲体育館

◆部門・課題等

【小学生の部】課題自由、楷書体、用紙は八つ切り

【中学生の部】課題・書体自由、用紙は八つ切り

※小・中学生の部の課題は、教科書などを参考にしてください。

【高校・一般の部】課題・書体自由、用紙は半切

【体験コーナー】課題・書体自由、用紙は半紙など

※審査対象外。未経験の方も参加できます。

◆参加費／無料

◆申込期限／12月20日(金)

※高校・一般の部、体験コーナーは大会当日まで受け付けます。

【問い合わせ・申し込み】

生涯学習課内線339

参加者募集

国際交流協会  
異文化理解講座

地球の楽しみ方  
台湾&ロシア編

大仙市国際交流協会では世界の文化を理解する講座を実施しています。今回は台湾とロシア出身の方を講師に迎えます。

お菓子を食べたりお茶を飲んだりしながら、台湾とロシアの習慣を感じる時間を過ごしませんか。

◆日時／12月21日(土)午後2時～4時

◆会場／はなび・アム

◆定員／20人

◆参加費／500円

※大仙市国際交流協会会員は、無料。当日入会することもできます。(年会費3千円)

◆申込期限／12月18日(水)

【問い合わせ・申し込み】

大仙市国際交流協会  
事務局(交流課内)

内線219

FAX 0187(63)1119



大仙市ホームページ

自治会や町内会などで行うボランティア活動に利用ください  
除雪機械を貸し出します

除雪ボランティア活動をする自治会や町内会、ボランティア団体に除雪機械を貸し出します。  
利用を希望する場合は、事前に問い合わせください。

◆貸し出し条件  
高齢者世帯や障がい者世帯など、自力で除雪することが困難な世帯の除雪ボランティア活動に使用すること

※ボランティア保険の加入をお勧めします。  
(1人350円/年)

◆機械の種類  
○小型除雪機械  
(除雪幅80cm・全長170cm)

○中型除雪機械  
(除雪幅90cm・全長190cm)  
※各庁舎に配備しています。

◆貸出時間  
月曜から金曜(祝日除く)の午前8時30分～午後5時



小型除雪機械(左)と中型除雪機械と除雪ボランティア活動にご利用ください。

【問い合わせ・申し込み】

社会福祉課内線162  
各支所市民サービス課

※月曜から金曜(祝日除く)に返却してください。



@daisencity



@daisencity\_pr



@DaisenCity



## 排雪作業後は流雪溝のふたを必ず閉めよう

降雪時期になると、流雪溝への転落事故が発生します。流雪溝は深く、水の流れも速いため危険です。転落事故を防ぐため、排雪作業後は、すぐに流雪溝のふたを必ず閉めましょう。

## 大仙市誕生15周年記念講演会 新産業革命と リーダーシップ

- ◆日時／12月11日(水)  
午後3時30分～5時15分
- ◆会場／グランドパレス川端(参加無料)
- ◆講師／橋本孝之さん  
(日本アイ・ピー・エム株式会社元代表取締役社長・名誉相談役)
- ◆申し込み方法／氏名、職業、連絡先を明記の上、ファクスまたはメールで申し込み

### 【問い合わせ・申し込み】

総合政策課 内線277  
FAX0187-63-1119  
✉sougou@city.daisen.lg.jp

【問い合わせ】  
大曲仙北広域中央  
ごみ処理センター  
☎0187(88)8756

生活環境課 内線237  
各支所市民サービス課

大曲仙北広域中央ごみ処理センター  
年末年始の営・休業日、ごみ収集日

ごみ処理センターは、12月31日(火)から令和2年1月5日(日)まで休業します。

年末年始のごみは一度に出さず2回に分けて年明け最初の収集日は、ごみが一齐に出されること予想されます。排出量が多いと、その日のうちに収集できず、翌日以降のごみ収集に影響する恐れがありますので、次の収集日と2回に分けて出してください。よう、ご協力お願いします。

	12/28日(土)	29日(日)	30日(月)	31日(火)	1/1日(水)	2日(木)	3日(金)	4日(土)	5日(日)
通常の収集	休	休		休	休	休		休	休
ごみ処理センター	休	休		休	休	休	休	休	休

年末年始の休業に入るため、毎月第一日曜日に行っている休日開場も1月5日(日)は行いませんので、ご注意ください。

### 受講者募集

空き家利活用促進セミナー  
空き家の上手なつかいかた

マイナスイメージを持つてしまいがちな「空き家」。しかし今、全国的にその利活用が注目されています。空き家空き店舗を使っておもしろいことを仕掛け、実践している方々が、空き家の売却以外の利活用方法を紹介します。詳細は、市のホームページをご覧ください。

◆対象／空き家(空き家になる可能性のある家)をお持ちの方、空き家の利活用に興味のある方

◆日時／12月14日(土)  
午後3時30分～5時50分

◆会場／はなび・アム

◆定員／50人(要申込)

◆参加費／無料

【問い合わせ・申し込み】  
まちづくり課 内線2335  
✉machi@city.daisen.lg.jp



## 移住相談のほか 移住支援制度を紹介 県南地域 Uターンフェア

市では、仕事や住まいに関する相談、移住支援補助金などの移住サポートを行っています。その一環として「県南地域Uターンフェア」(参加無料)を開催します。

◆日時／12月30日(月)  
午前11時～午後3時

◆会場／イオンモール大曲 1階「花火の広場」

## 市の主な移住支援制度

- 新築・中古住宅取得のための補助金
- 住宅リフォーム支援補助金
- 引っ越し補助金(県外移住者限定)
- 若者・子育て世帯向け家賃補助金(同)
- 空き家バンク/住まいの情報提供
- 移住促進無料職業紹介所
- 採用面接試験時の交通費助成
- 魅力体験住宅を活用したお試し移住体験 など

### 【問い合わせ】

移住・定住総合支援室  
内線2338

## 大仙市音楽祭2019 第7回大いなる秋田 大演奏会

◆日時／12月8日(日)  
午後1時30分開演  
(午後1時開場)

◆会場／大曲市民会館・大ホール(入場無料全席自由)

◆プログラム／大いなる秋田・合唱・吹奏楽ステージ

【問い合わせ】  
大曲市民会館(月曜休館)  
☎0187(63)8766



大仙・仙北合唱連盟加盟団体や大曲吹奏楽団が出演。石塚保さんの指揮による大いなる秋田全曲、合唱ステージ、吹奏楽ステージをお楽しみください。

- 大曲庁舎（本庁） ☎ 0187-63-1111
- 大曲南庁舎 ☎ 0187-66-4905
- 神岡庁舎 ☎ 0187-72-2111
- 西仙北庁舎 ☎ 0187-75-1111
- 中仙庁舎 ☎ 0187-56-2111
- 協和庁舎 ☎ 018-892-2111
- 南外庁舎 ☎ 0187-74-2111
- 仙北庁舎 ☎ 0187-63-3003
- 太田庁舎 ☎ 0187-88-1111

大仙市ホームページ



## 令和2年度放課後児童クラブ入会申し込み

現在利用中の方も申し込みが必要で

◆対象／小学1年生から6年生までのうち、放課後や学校休業日に家族が仕事などの理由で家庭にいない児童

◆実施期間／令和2年4月1日から翌年3月31日まで（日曜、祝日、12月29日から翌年1月3日までは閉所）

※臨時的に閉所になる場合あり

◆実施時間／

○平日：放課後～午後7時  
○土曜、長期休業日：午前7時30分～午後7時

◆負担金／児童1人あたり月額6千円（ひとり親家庭に属する児童は3千円）

※同一世帯に2人以上入会している児童がいる場合は、2人目以降半額

◆申し込み方法／担当課に用意している申込書に必要事項を記入の上、保護者の就労証明書などを添付して提出

入会を希望する児童クラブ	担当課	申し込み受け付け日時
大曲地域内	子ども支援課	12/15(日) 午前9時～午後5時 12/16(月)・17(火) 午前8時30分～午後7時
大曲地域以外	各支所 市民サービス課	12/16(月) から 18(水) までの午前8時30分～午後7時

### 【問い合わせ】

子ども支援課 内線129  
各支所市民サービス課

◆その他／定員を上回った場合は、家庭状況などを考慮して低学年の児童を優先します。また、同じ小学校区に複数の児童クラブがある場合、調整させていただきます。ご了承ください。

## 12月4日午前11時ごろ 情報伝達試験を実施



大仙市防災ラジオは自動的に電源が入り、試験放送が流れます。

全国瞬時警報システム（Jアラート）を用いた情報伝達試験を実施します。

防災ネットだいせんのごストメールが一斉送信されるほか、FMはなびでは番組に割り込み、防災ラジオ起動信号音の後に試験放送が流れます。

※Jアラート：地震や津波などの災害情報、武力攻撃などの緊急情報を、ラジオや携帯電話、スマートフォンなどに瞬時に伝えるシステム

◆日時／12月4日(水)

午前11時ごろ

【問い合わせ】

総合防災課 内線385

## 12月の献血日程

期日	時間	会場
12(木)	10:00～11:50	セイコーインスツル株式会社 秋田営業所
	13:30～14:20	秋田県農業共済組合仙北支所
	15:10～16:00	樹自然科学調査事務所
15(日)	10:00～16:00	イオンモール大曲
22(日)	10:00～12:00	イオン中仙店
	13:30～16:00	
29(日)	10:00～16:00	イオンモール大曲

※会場・時間は、変更になる場合があります。  
※15日(日)・29日(日)は、昼休憩のため担当者が不在の時間がありますので、ご了承ください。

問い合わせ

健康増進センター  
☎0187-62-9301  
同西部 ☎0187-75-0476  
同東部 ☎0187-56-7211

## 水質汚染事故につながります 側溝などへの油漏れに注意してください

灯油などを使用する機会が増えるこれからの時期は、不注意による油漏れ事故が多発します。市内でも毎年油漏れ事故が発生しています。

側溝や水路に油が流出した場合、事故処理費用は原因者に請求されます。家庭や事業所などでの油の取り扱いには十分注意し、油の流出が原因の水質汚染事故をなくしましょう。

また、通報の遅れは被害を大きくし、費用負担も大きくなります。万が一、油漏れ事故が発生した場合は、速やかに市役所、または消防署に連絡してください。

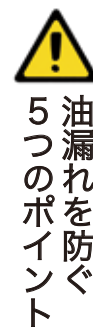
【問い合わせ・連絡】

生活環境課 内線228

各支所市民サービス課

大曲仙北広域市町村圏組合消防本部予防課

☎0187(63)0316



油漏れを防ぐ 5つのポイント

○暖房設備の配管部分の亀裂などが原因の油漏れ事故が増えています。定期的に点検しましょう。

○灯油をポリタンクに移す際には、絶対にその場を離れないようにしましょう。給油後はタンクのバルブがきちんと締まっていることを確認しましょう。

○屋根からの落雪やつらら、除排雪作業によるホームタンクや配管の破損に注意しましょう。

○積雪で配管の場所が分からなくならないように目印などを立てておきましょう。

○ホームタンクの貯油量を常に把握し、量が異常に減っていないか確認しましょう。

12月1日から31日まで  
**歳末たすけあい運動**

お寄せいただいた募金は、要援護世帯への見舞金や福祉活動を行う団体への支援金として使われます。皆様のご協力をお願いします。(平成30年度募金額7,407,862円)  
**【問い合わせ】** 大仙市共同募金委員会(大仙市社会福祉協議会内) ☎0187-63-0277

受講者募集

## 大仙市パソコン農業簿記講習会

- 収入保険制度の加入要件である青色申告を行うため、複式簿記での記帳方法を学び、パソコンを使った農業簿記の操作技術と知識を習得し、経営分析への活用を図るための講習会です。
- ◆**対象**／次のいずれかの方
- 新たに青色申告を行うため、農業簿記ソフトでの複式簿記記帳を検討している方
- 青色申告実施経験が3年以内で、農業簿記ソフトの基本操作を学び、今後の経営分析に役立てたい方
- ◆**日時**／令和2年1月16日(木)午前9時～午後5時
- ◆**会場**／秋田県農業共済組合仙北支所2階会議室
- ◆**定員**／20人
- ◆**受講料**／無料
- ◆**内容**／農業簿記II(ソリマキ帳)を使用した基本操作演習、青色申告と税務申告のポイントについての講演、令和元年度の税制改正に伴う申告の留意事項などに関する講話
- ※筆記用具持参。パソコンとテキストは用意します。
- ◆**申し込み期間**／12月2日(月)から20日(金)まで
- ◆**申し込み**／農業振興課内線247
- ◆**問い合わせ**／農業振興課内線247
- 秋田県農業共済組合仙北支所
- ☎0187(63)1066

## 参加無料・申し込み不要 大曲仙北地域合同就職 面接会・企業説明会

- 事業所の採用担当者が企業の概要説明と個別面談を行います。
- ◆**対象**／Aターン希望者、一般求職者、大学生
  - ◆**日時**／令和2年1月12日(日)午後1時～4時
  - ◆**会場**／フォーシーズン
  - ◆**参加予定企業**／ハローワーク大曲、同角館に求人を出している約50社
  - ◆**問い合わせ**／ハローワーク大曲
  - ☎0187-63-0335
  - 企業商工課 内線258

## 事前の申し込みが必要ですが 弘田柵総合案内所 冬期見学

- 弘田柵総合案内所(弘田柵史跡公園隣り)は、次の期間中に見学する場合、事前に申し込みが必要です。
- 見学を希望する方は、見学の3日前までに申し込みください。
- ◆**期間**／令和2年5月1日(金)まで(12月29日から1月5日まででは休館)
  - ◆**見学できる時間**／午前9時～午後4時
  - ◆**入館料**／無料
  - ◆**申込時間**／祝日を除く月曜から金曜までの午前8時30分～午後5時15分
  - ◆**問い合わせ・申し込み**／文化財保護課
  - ☎0187(63)8972



弘田柵総合案内所

## 商品券の購入には申請が必要(市民税非課税の方です) プレミアム付商品券

- 対象と見込まれる方には、申請書を郵送しています。購入希望の方は、お早めに申請(郵送可)してください。
- ◆**対象**／平成31年1月1日時点で市内に住民登録している方で、31(令和元年度)の市民税(均等割)が課税されていない方
  - ※市民税が課税されている方の被扶養者(生計同一の配偶者・扶養親族等)、生活保護受給者などは除く
  - 平成28年4月2日から令和元年9月30日までに生まれた子どもがいる世帯の世帯主
  - ※子育て世帯分は、購入引換券の申請は不要です。10月末までに世帯主宛てに購入引換券を発送しています。
  - ◆**購入単位**／1セット4千円(千円券×5枚の5千円分)
  - ※最大2万5千円分を2万円で購入できます。
  - ◆**購入限度**／1人5セット(子育て世帯は、対象となる子ども1人につき5セット)
  - ◆**申請および購入場所**／大曲庁舎市民ホール、各支所市民サービス課
  - ※午前9時～午後5時(土・日、祝日を除く)
  - ◆**購入引換券申請時に必要なもの**／申請書、印鑑、本人確認書類(運転免許証、健康保険被保険者証、社員証など)
  - ◆**商品券購入時に必要なもの**／購入引換券、代金、本人確認書類
  - ◆**購入引換券申請期限**／令和2年1月31日(金)
  - ◆**購入期限**／令和2年2月29日(土)
  - ◆**使用期限**／令和2年3月31日(火)
  - ※取扱店頭は「大仙市プレミアム付商品券取扱店」のポスターが掲示されています。取扱店の一覧は、市のホームページに掲載しています。
  - ◆**問い合わせ**／市民税非課税者分：社会福祉課 内線181
  - 子育て世帯分：子ども支援課 内線129
  - 取扱店：企業商工課 内線258



## ことぶき ひやく さい 寿百歳

在宅で100歳を迎えられた皆さんをご紹介します



### 最上谷清さん

#### 長生きの秘訣は毎日食べるヨーグルト

大曲地域佐野町の最上谷清さんは、大正8年11月15日生まれ。誰とでも大きな声であいさつし、衣類も自分できちんとたたみます。自宅前の散歩が楽しみの一つです。健康のため40年以上食べ続けているきなことごま入りヨーグルトなどの食事を楽しみながら、健やかに過ごされています。

イラストを描きながら、軽妙なトークで解説するさかなクン



## さかなクンがサケの秘密をイラストで解説 「ギョギョッとびっくり！サケの密探検隊」

東京海洋大学名誉博士のさかなクンによる講演会「ギョギョッとびっくり！サケの秘密探検隊」が11月9日、仙北ふれあい文化センターで行われ、約800人がサケの不思議な生態を学びました。

鮭ふ化放流事業に取り組んでいる雄物川鮭増殖漁業生産組合(三浦尚組合長)が「第39回全国豊かな海づくり大会」で環境大臣賞を受賞した記念として開催された講演会。さかなクンが色鮮やかなイラストを描きながら、クイズを交えてサケの秘密を解説しました。参加した児童は「イラストがきれいだった」「サケの不思議な部分をたくさん学べて楽しかった」と話しました。



### 【第42回秋田県スポーツ少年団卓球大会】

県南卓球道場／女子団体・第2位

古谷美結さん(角間川小5年・写真左から1人目)

渡部日茉莉さん(横手市・写真左から2人目)

小松愛珠さん(東大曲小5年・写真左から3人目)

／13歳以下女子シングルス・第1位

佐藤来未さん(大川西根小5年・写真左から4人目)

小松心愛さん(東大曲小1年・写真左から5人目)

# 栄光の軌跡

The Track of Glory

日々の練習と努力の成果を発揮し、さまざまな分野で優れた成績を取めた「だいせん」の子どもたち。その活躍の記録をご紹介します。 ※10月21日～11月12日成績報告受け付け分

## スノーボード教室・親子スキー教室

- ◆対象／①スノーボード教室・市内の小学4年生以上(成人可)の初心者②親子スキー教室・太田地域近隣の小学1・2年生(スキー初心・初級者)とその保護者
- ◆期日／令和2年1月11日(土)・18日(土)・25日(土)
- ◆時間／午前9時30分～11時30分
- ◆会場／大台スキー場

- ◆定員／①先着10人②先着20組
  - ◆参加費／①1人3,000円(保険含む)②親子で4,000円(1人追加につき2,000円加算・保険含む)※①・②いずれも別途リフト代
  - ◆申し込み方法／12月4日から20日までに参加費を添えておたスポーツクラブ(太田生活改善センター)に申し込み
- 【問い合わせ・申し込み】  
おたスポーツクラブ ☎0187-86-9460 FAX0187-88-2044

## 大曲

OMAGARI

### 第60回やまびこ元日登山

元旦に姫神山(大平山)から初日の出を見て、薬師神社に初詣に行きませんか。事前申し込みは不要です。参加を希望する方は、集合場所にお越しください。

- ◆期日／令和2年1月1日(水)
- ◆集合時間／午前4時50分
- ◆集合場所／JR大曲駅待合室

※経験者の方は直接登頂するなど自由。参加者には、雑煮と干支の絵馬(各500円)を用意しています。

### 【問い合わせ】

加藤さん(大曲山彦会会長)  
☎080(1806)6645

### はなだて広場 クリスマス会

地域の人たちと交流しながら、一緒に子育てを楽しみましょう。

- ◆対象／市内の未就園児とその家族

◆日時／12月23日(月)午前10時～11時30分

- ◆会場／花館公民館

### 【問い合わせ】

佐藤さん(主任児童委員)  
☎0187(63)2013

### クリスマス・年末年始 の花火イベント情報

クリスマス・年明け花火イルミネーション花火

- ◆期日／12月21日(土)
- ◆時間／「クリスマス・VE音楽祭」午後4時～「イルミネーション花火」午後5時30分
- ◆イルミネーション点灯期間／令和2年1月4日(土)までの午後4時30分～9時30分
- ◆場所／角間川町本町まぐら周辺特設会場

### 【問い合わせ】

榎角間川(大曲商工会議所内)  
☎0187(62)1262

### ニューイヤータ火2020

- ◆日時・内容／12月31日(火)午後10時30分～年越しそばの振る舞い(数量限定)▼午後11時～プロジェクター上映会、バンド演奏など▼令和2年1月1日(水)午前0時～ニュー

イヤータ火

※時間や内容は変更になる場合があります。

- ◆会場／大曲ヒカリオイベント広場

### 【問い合わせ】

大曲商工会議所  
☎0187(62)1262

## 神岡

KAMIOKA

### かみおか 「おもしろ講座」

- ◆日時／12月18日(水)午前10時～11時30分
- ◆会場／かみおか嶽雄館
- ◆内容／「犬、猫と楽しく暮らすには」
- ◆講師／秋田県動物愛護センター職員

### 【問い合わせ】

神岡中央公民館  
☎0187(72)2501



## 冬季の踏切通行止めにご協力ください

冬期間の踏切での事故防止のため、右表のとおり市内の一部の踏切が通行止めになります。ご理解とご協力をお願いします。

凍結や積雪による踏切内での脱輪・停止は非常に危険です。踏切の前では一旦停止し、安全を確認してから横断しましょう。

### 【問い合わせ】

信号通信指令室 ☎0120-401-625

### 奥羽本線

踏切名	通行止め期間(予定)
①高田踏切(大曲)	12月3日(火)から令和2年3月31日(火)まで
②小貫踏切(大曲)	
③下高畑踏切(大曲)	
④高屋敷踏切(神岡)	12月11日(水)から令和2年3月31日(火)まで
⑤中川原踏切(協和)	12月12日(木)から令和2年3月31日(火)まで
⑥船岡踏切(協和)	12月16日(月)から令和2年3月15日(日)まで

### 田沢湖線

踏切名	通行止め期間(予定)
⑦田尻踏切(大曲)	12月9日(月)から令和2年3月31日(火)まで
⑧鶴田踏切(大曲)	
⑨上谷地踏切(大曲)	
⑩蛭川踏切(中仙)	12月10日(火)から令和2年3月31日(火)まで

※船岡踏切・上谷地踏切は車両のみ通行止め



踏切前では必ず一旦停止し、安全を確認しましょう

知って得する

## 地域情報

11月号に  
10通いただきました！  
ありがとうございます！！

お便り広場



# 皆さんからのお手紙



## 南

外に「南外さいかい市」がオープンしました。とてもいい試みだと思います。「無いよりはあった方がよい」という考え方に立つ人もいると思いますが、ぜひとも「絶対に無くしてはならない存在」として続けてほしいです 大曲 60代男性

## 高

橋優さんのコンサートに行くことはできませんでしたが、会場周辺を通りかかった際に、大勢のお客さんがいるのを見てびびりました。あらためて「高橋優さんってすごいんだなあ」と思いました 協和 30代女性

## 旬

の野菜を使っておいしそうな料理をいつも掲載してくれるヘルスメイトさんの健康レシピ。11月号の「里芋の牛肉巻き」は材料を手軽にそろえることができそうなので挑戦してみようと思いました 協和 50代女性

## 稲

刈りが終わると急に寒さを感じます。雪が少なく災害の無いことを願いたいです。大仙市が住みやすい街であり続けるように願っています 協和 30代男性

### お手紙お待ちしております！

「皆さんからのお手紙」は皆さんのコーナー。市政への質問や意見、「だいせん日和」に関する感想や要望などを聞かせてください。応募いただいた方の中から抽選で右記のプレゼントを差し上げます。

宛先はこちら

〒014-8601 だいせん日和「お便り広場」係

住所、氏名、年齢を明記し、手紙・はがき、FAX (0187-63-1119) またはメール (kouhou@city.daisen.akita.jp) で送ってください。メールの場合は件名を「お便り広場」にしてください。



### 「秋田・大仙 せんのぜん」特選あきたこまち

読者プレゼント

大仙市のお土産ブランド「秋田・大仙 せんのぜん」の大仙市産特選あきたこまち(1kg入り)を2人にプレゼントします。

米・食味分析鑑定コンクール国際大会でベストファーマーに認定されている、大仙市の篤農家・佐々木正義さんが微生物農法で栽培した、食味値85の特選あきたこまちです。

販売＝大仙市観光情報センター「グランポール」(JR大曲駅2階) ☎0187-86-0888



教えてください、あなたが<sup>おも</sup>想う「大仙市」—

市民の皆さんにインタビュー

## こんにちは だいせんさん

No. 30

80,625人

わたなべ なお 渡邊直さん(神岡)

個人宅や寺社など、機械の入れない所の伐採・剪定を行う特殊伐採の仕事をしています。自然を相手にする仕事は危険と隣り合わせで、体力も必要としますが、協力してくださる方々とアイデアを絞りに出し、工夫を重ねる現場が楽しい日々です。高校卒業後に働いていた製材所や林業会社で培った技術を基に、現在は独立した経験を積んでいます。思わぬ事故につながりかねない支障木に素早く対応することで、地域の安全・安心に役立てればと思います。休日は山菜採りや釣りを楽しんでます。林業など、自然と向き合う仕事の魅力を多くの人に知ってもらえるような取り組みがあればうれしいですね。



「80,625人」は令和元年10月末現在の住民基本台帳人口です。



今月のレシピ当番は協和支部です

### ワンポイントアドバイス

- ①厚揚げは両面をしっかり焼く
- ②昆布とかつお節のだし汁で塩分控え目でも、だしの風味でおいしくいただけます。

## ～素材のうまみたっぷり～ 厚揚げのしいたけあんかけ

【材料(2人分)】 1人分あたり203kcal 食塩0.9g

厚揚げ……………	1枚	しょうが汁……………	小さじ1	
しいたけ……………	50g	片栗粉……………	小さじ2	
えのきたけ……………	25g	A	みりん……………	小さじ2
ピーマン……………	1個		酒……………	小さじ2
にんじん……………	30g		しょうゆ……………	小さじ2
だし汁……………	¾カップ		塩……………	少々

### 【作り方】

- ①厚揚げはペーパータオルで油を拭き取り、8等分に切る
- ②きのこは石づきを取り、しいたけは薄切り、えのきたけは3等分に切る
- ③ピーマンは半分の輪切り、にんじんは千切りにする
- ④鍋にだし汁とAを混ぜ、中火で煮立て、きのこ、にんじん、ピーマンを加え、さっと煮る
- ⑤同量の水で溶いた片栗粉を加え、とろみをつけ、しょうが汁を加える
- ⑥フライパンを中火で熱し、厚揚げを並べる。ふたをして弱火で両面を8分ほど焼く
- ⑦⑥を器に盛り、⑤をかける



## 市内のがんばるものづくり企業を紹介します だいせんものづくり図鑑

no.64

大曲地域で納豆やこんにやくなどの製造・販売をしているのがサン食品工業株式会社(柴田純子代表取締役)です。  
同社は1910(明治43)年、大曲地域の大使地区(六郷西根)に柴田商店の名で創業しました。1981(昭和56)年に社名をサン食品工業株式会社に変更し現在に至っています。  
同社が作る納豆はその地名から「大保納豆」と呼ばれ、平安時代後期に陸奥・出羽(現在の東北地方)で起きた後三年の合戦の際に、軍用馬の飼料として用意された煮豆を、わらで作った俵に入れて運んだのが始まりと言い伝えられています。



### ふっくらおいしい「大保納豆」

#### サン食品工業株式会社[大曲]

業種/納豆、こんにやくなどの製造・販売  
従業員数/10人

※今回の案内人は取締役専務の柴田さんです。

同社の主力製品は「手作り大保納豆(つぶ)」。大粒で甘みのある北海道産の高級大豆「鶴の子大豆」を材料に、やわらかくふっくらと仕上げられた納豆で、噛みしめるほど口いっぱい豊かな香りと甘みが広がります。2008(平成20)年には、同製品が、納豆の味・色・形・香り・糸引きの5項目が審査される全国納豆鑑評会で高い評価を得て、農林水産省総合食料局長賞を受賞しました。  
現在、インターネット通販向けの新しい商品開発に取り組んでいる同社。「幅広い年代の皆さんに当社の納豆を味わってもらえるように工夫を続けたい」と柴田取締役は抱負を語りました。

自分の血圧を知ることが大切です —

# 高血圧について

no.150



目指せ!

# 健康の達人

医師・歯科医師・薬剤師にきく医療と健康の「なるほど!」情報

**皆** さんは自分の血圧がどのくらいかご存知ですか。高血圧はいちばん身近で、患者数が最も多い疾患です。男女とも60歳代では50%以上、70歳代では60%以上が高血圧です。加齢とともに増加しますが、男性では30歳代でも20%おり、若年であっても油断できません。高血圧はほとんどの場合自覚症状がなく、長い年月をかけて動脈硬化を進行させ、脳卒中や心臓病、腎臓病などを引き起こします。このように脳心血管疾患の最大の原因となる高血圧ですが、今年治療指針が新しくなりましたので、ご紹介します。

## 家庭血圧について

血圧を判断するには、一般に診察室血圧と家庭血圧があります。家庭血圧の方が診察室血圧より低いため、基準では家庭血圧の方が5 mmHg低く設定されています。家庭血圧は、診察

室血圧より信頼性や再現性が高いことから指標として重要になりました。具体的な測定方法ですが、座って1〜2分の安静後、上腕用の血圧計で原則2回測定して平均をとります。測定は朝(起床後1時間以内)と晩(就寝前)に行い、1週間の平均値を評価します。

## 高血圧の診断

高血圧の診断基準は従来と変更なく、「表1」のとおりです。

## 治療の降圧目標値

これまではどこまで厳格に血圧を管理するのがよいかが課題でしたが、国内外の試験の結果、130/80 mmHg未満への血圧管理が脳心血管疾患のリスクを下げる事が分かりました。このため、新たな指針では、成人の降圧目標値がこれまでより10 mmHg引き下げられ「表2」となりました。

## 高血圧の治療

減塩(1日6g未満)、運動、肥満の解消など生活習慣の修正が基本ですが、改善しない場合は薬による治療を開始します。

## 健康長寿のために

まずは自分の血圧を知って、早めに高血圧に気付くことが大切です。特に治療中の方は家庭血圧を記録して、ご自身の血圧管理に積極的に関わっていただくことをお勧めします。

[表1]成人における高血圧の基準(mmHg)

	収縮期血圧	拡張期血圧
診察室血圧	140以上	かつ/または 90以上
家庭血圧	135以上	かつ/または 85以上

[表2]降圧目標(mmHg)

	診察室血圧	家庭血圧
75歳未満の成人	130/80未満	125/75未満
75歳以上の高齢者	140/90未満	135/85未満

## 大曲仙北医師会

神岡診療所

医師 加藤 結花 さん

大仙市神宮寺字本郷下 64-1 ☎ 0187-72-3001







## 早めに受診しましょう

### 子宮頸がん検診・婦人科超音波検診・乳がん検診

「子宮頸がん検診（医療機関方式）統一受診券」または「子宮頸がん検診無料クーポン券」あるいは「乳がん検診無料クーポン券」をお持ちの方で、まだ受診していない方は早めに受診しましょう。

◆有効期限／12月27日（金）

※診療日は医療機関に確認してください。



## 流行期に備えましょう

### インフルエンザ

例年、12月～3月ごろはインフルエンザの流行時期です。インフルエンザは風邪とは別の病気で、感染力が強く、重症化すると命に関わることもある感染症です。正しい知識とワクチン接種をして、流行期に備えましょう。

＼ あなたの悩み…話せるところからゆっくりと話してみませんか /

# 「ほっとスペース」

－こころの健康相談・カウンセリング－

## 専用ダイヤル ☎0187-62-9304

受付時間／午前8時30分～午後5時15分（土・日、祝日、年末年始除く）

あなたの悩みごとや困りごとの解決をサポート

「誰かに気持ちをきいてほしい…」「生きるのがつらい」「何をしてもおもしろくない」など、お困りの方はいませんか？ 気持ちが沈んでくると、睡眠の質が落ちたり、憂うつな気分になったりすることがあります。

こころの不調は誰にでもあるものですが、長く続くところの病気になることもあります。今の気持ちや状況など、ゆっくりと「ほっとスペース」でお話ししてみませんか。問題解決の糸口が見つかるかもしれません。

## 市

民の皆さんの困りごとの整理や解決をサポートします。

今の気持ちや状況など、話せるところからゆっくりと、自分のこと、家族のこと、どんな相談も伺います。一人で悩まず、まずは気軽に電話してください。

◆対象／大仙市に住民登録している方

◆会場／大仙市健康福祉会館

◆相談料／無料

◆相談員／臨床心理士資格を有するカウンセラー

## 利用するには？

①電話で予約（上記記載の専用ダイヤルをご利用ください）

名前・年齢・連絡先・相談内容・居住地域・相談希望日な

どをお知らせください。

※医療機関を受診中の方は主治医と相談したうえでお願いします。

## ②初回面接

約1時間30分ほどの初回面接の後、臨床心理士が支援できる部分があるかどうかを決定します。

## ③初回面接後の継続面接

約50分間の面接の中で面接頻度や具体的なゴールを設定しながら最終時期を決めてカウンセリングを行います。

※秘密は守ります。

※「ほっとスペース」では、病名の診断や治療方法の提示、現在受けている医療の是非の判断などの医療行為にあたる内容、法律などの専門的な知識を必要とする相談には対応できません。



# BOOKS

# 12月の市長日程

※日程は変更になる場合があります。

### 中仙図書館のおすすめ

「こども六法」山崎聡一郎 [著]、伊藤ハムスター [絵] 弘文堂

法律は、いじめ、虐待からみんなを守るためにあります。「こども六法」は日本の法律を分かりやすく解説し、子どもの目線に立った内容の本です。例えば、気軽に言ったひどい言葉が相手を傷つける、その言葉は罪になる。罪に対する罰はどのようなものか？そして、罪を防ぐために重い罰が用意されているのでしょうか？まずは自分と他人を大切にできる心を持つことが大事だと気付かされる本です。



ここで紹介する以外にもたくさんの本が入っています。希望する本がない場合は、図書館職員に声を掛けてください。市内の各図書館のほか、県立図書館からも取り寄せます。

### 幼児・児童向け図書

- ハートウッドホテル 1・2・3 / ケイリー・ジョージ
- たたたんたたん / 内田麟太郎
- ねことねこ / 町田尚子
- やさいのがつこうキャベツくん おはなになる？ / なかやみわ

### 小説・一般向け図書

- 風神雷神上下 / 原田マハ
- サンズイ / 笹本稜平
- 生命式 / 村田沙耶香
- 世界中の子どもの権利をまもる30の方法 / 国際子ども権利センター
- 背中蜘蛛 / 菅田哲也
- ひとり旅日和 / 秋川滄美
- 夜はおしまい / 島本理生
- 84歳の母さんがぼくに教えてくれた大事なこと / 辻仁成
- 驚きの日本一が「ふるさと」にあった / 山田稔

### ■各図書館イベント【12月】（開催日順）／

- 【クリスマススペシャルおはなし会】協和・12月4日(水)午前10時～11時
- 【いろりの会パルーンアートとおはなし会(敬愛館)】太田・12月8日(日)午前10時～11時30分
- 【クリスマスおはなし会】大曲・12月14日(土)午前10時30分～11時30分 ▼ 西仙北・12月21日(土)午前9時30分～11時30分
- 【南外公民館クリスマスおたのしみ会(工作教室とおはなしをきく会)】南外・12月25日(水)午後5時～7時30分
- 【おはなし会】仙北・12月14日(土)午前10時30分～11時 ▼ 神岡・12月21日(土)午前11時～正午 ▼ 協和・12月21日(土)午前10時～11時 【絵本となかよし会(うさちゃんひろば)】中仙・12月13日(金)午前10時30分～11時
- 【来て！見て！大曲支援学校 学校展】大曲・12月3日(火)から25日(水)までの午前9時～午後7時(土・日は午後5時、最終日は午後3時まで)
- 各図書館休館日／【12月】大曲・仙北＝2日(月) ▼ 西仙北・中仙＝2日(月)、16日(月) ▼ 神岡・協和・南外・太田＝9日(月)、23日(月) 【1月】仙北＝6日(月) ▼ 中仙＝6日(月)、20日(月) ▼ 西仙北＝6日(月)、20日(月)、29日(水)～2月1日(土) (資料整理期間) ▼ 神岡・南外・太田＝14日(火)、27日(月) ▼ 協和＝14日(火)～16日(木) (資料整理期間)
- ※年末・年始～大曲・神岡・西仙北・中仙・仙北・太田：12月29日(日)～1月4日(土) 協和・南外：12月28日(土)～1月4日(土)

- 4日・水 民生委員児童委員委嘱状伝達・感謝状贈呈式
- 5日・木 市議会定例会【本会議第2日】
- 6日・金 市議会定例会【本会議第3日】
- 11日・水 大仙市誕生15周年記念講演会
- 13日・金 令和元年度建設工事に関する意見交換会
- 16日・月 市議会定例会【本会議第4日】
- 19日・木 大仙市防災会議
- 21日・土 大曲南部地区イルミネーション花火
- 23日・月 北日本組合飼料株大仙農場竣工式
- 26日・木 宮崎市・大仙市青少年交流事業セミナー
- 27日・金 仕事納めの式

### 市長交際費

(10月1日～31日)

摘要	件数	金額
慶祝	14	94,844円
協賛	1	4,774円
弔慰	2	20,000円
合計	17	119,618円

※慶祝＝市長等が出席する行事の会費やお祝いなど  
 ※協賛＝各種事業協賛金や各種大会市長賞および副賞など  
 ※弔慰＝行政委員会の委員等、市政に深く関わりのある方や旧市町村の功労(績)者に対する香典など



有縁交流都市の宮崎県宮崎市で、現地の皆さんと交流する老松市長(10月26日) 大仙市からは市議会議員や宮崎市と交流を続けている「さどわら会」の皆さんなど44人が参加。「大曲の花火」や「全国500歳野球大会」などのPRを行いながら、交流を深めました。

### 各図書館問い合わせ

大曲図書館 ☎ 0187-62-1012	協和図書館 ☎ 018-892-3830
神岡図書館 ☎ 0187-72-2501	南外図書館 ☎ 0187-74-2130
西仙北図書館 ☎ 0187-75-0099	仙北図書館 ☎ 0187-69-3334
中仙図書館 ☎ 0187-56-7200	太田図書館 (太田スポーツクラブ) ☎ 0187-86-9460

要介護認定の申請をして「**要支援1・2**」の認定を受けた方と基本チェックリストに基づくチェックを受け「**事業対象者**」に該当した方は次のいずれかの介護サービスを受けることができます。  
詳しくは、お住まいの地域の高齢者包括支援センターにご相談ください。

### 訪問型サービスA単独型

(緩和した基準による訪問介護)

できる限り、自立した日常生活を送ることができるよう生活支援員が自宅を訪問します。掃除・洗濯・調理・日用品の買い物などの生活支援を行うサービスです。

◆**利用料金**／1回150円

※所得に応じて300円または450円になります。

### ◆実施事業所

- 公益社団法人シルバー人材センター
- おばこスマイルサポート (JA秋田おばこ)

いつまでも自分らしく暮らすためのサポートをしています！



### 通所型サービスA単独型

(緩和した基準による通所介護)

介護予防のための運動や交流の場が必要な方に、運動やレクリエーションなどを提供することで、心身の維持回復を図り、生活機能の維持または向上を目指すサービスです。

◆**利用料金**／1回261円

※所得に応じて522円または783円になります。

### ◆実施事業所

- いきいきサロンえみのくち (県南ふくし会)
- あじさいサロン (天仙市社会福祉協議会仙北支所)

## お問い合わせは高齢者包括支援センターへ

高齢者包括支援センター ☎ 0187-63-1111 (内線 166・169)

西部 (西仙北庁舎内) ☎ 0187-87-3970

南部 (社会福祉協議会本所) ☎ 0187-88-8030

東部 (中仙庁舎内)

☎ 0187-56-7125

協和 (社会福祉協議会協和支所) ☎ 018-892-3838

## 介護保険事務所からのお知らせ

### 確定申告などの介護保険料(社会保険料)控除について

#### 【問い合わせ】

介護保険事務所保険給付班  
☎0187-86-3911

1月1日から12月31日までに支払った介護保険料は、申告の際、社会保険料控除として計上することができます。金額は次の方法で確認してください。

#### ①65歳以上で特別徴収(年金天引き)で納めている方

翌年の1月下旬に、日本年金機構などから「公的年金等の源泉徴収票」が送付されます。この通知書に年金から天引きされた金額が、社会保険料の金額として記載されています。

また、遺族年金および障害年金(非課税年金のため日本年金機構などから源泉徴収票は送付されません)から特別徴収されている方で申告をされる場合は、翌年1月以降に「介護保険料納付証明書」を発行しますので、介護保険事務所に問い合わせください。

#### ②65歳以上で普通徴収(納付書払い)の方

納付した際の領収証書で確認してください。納付した年ごとの合計になりますので、領収印の年月日で確認してください。

#### ③65歳以上で普通徴収(口座振替)の方または②の方で領収証書を紛失した場合

①と同様、翌年1月以降に「介護保険料納付証明書」を発行しますので、介護保険事務所に問い合わせください。

#### ④その他

当年中に介護保険料の納め方が「普通徴収から特別徴収に切り替わった方」「特別徴収から普通徴収に切り替わった方」「特別徴収のほかに普通徴収の追加があった方」「普通徴収(納付書払い)から普通徴収(口座振替)に変わった方」また「他の市町村から転入した方」「65歳になった方」などは、それぞれで納付した額の合計金額になります。

介護保険事務所ホームページ  
「OS介護ネット」  
<http://www.oskaigonet.or.jp/>



## 農業科学館イベント情報

【特別展「洋ランフェスタ」春を迎える】

令和2年2月7日(火)から2月16日(日)まで

◆時間／午前9時30分～午後4時

【問い合わせ】

県立農業科学館 ☎0187-68-2300

## イベント

EVENT

### 防災カフェ

◆日時／12月15日(日)午前10時～正午

◆会場／仙北市角館交流センター

◆参加費／無料

◆申込期限／12月12日(木)

◆内容／自分たちでできる災害への備えや対応などに関する講話、防災グッズ・備蓄品お試しコーナー

◆講師／西宮三春さん(仙北市消防団、応急手当指導員)

【問い合わせ・申し込み】

仙北地域振興局地域企画課 ☎0187(63)5114

### シングルマザーほっこりサロンとアロマオイル作り

おしゃべりした後で、好きな香りでアロマオイルを作りませんか。

◆対象／シングルマザー、シングルマザーになるかもしれない方

◆日時／12月21日(土)午後2時～4時

◆会場／市民活動交流拠点センター (Ambee大曲2階)

会議室

◆参加費／500円

【問い合わせ】

高橋さん

✉ atomama8989@yahoo.co.jp

[Twitter] @daisen\_simama

### 手作り雑貨マーケット

県内外のハンドメイド作家が心を込めて作った手作品を販売します。

◆日時／12月22日(日)午前10時～午後3時

◆会場／大曲交流センター

【問い合わせ】

小松さん

☎090(7666)6001

## 募集

INVITATION

### 大曲スキースポーツ少年団団員募集

◆対象／市内の小学生

◆期日／12月22日(日)、令和2年1月5日から3月1日までの毎週日曜日(全10回)

◆時間／午前9時～正午

◆会場／大曲ファミリースキー場

※3月1日は協和スキー場

◆定員／50人

◆参加費／1万円(保険代、リフト代込み。別途ゼッケン代3千円)

◆申込期限／12月10日(火)

【問い合わせ・申し込み】

高橋さん

☎0187(62)4985

### ジュニアテニス教室

◆対象／小学生

◆期間／12月14日から令和2年3月14日までの土曜日(全11回)

◆時間／午前10時～正午

◆会場／大曲交流センター

◆参加費／1回400円(保険料含む)

※回数券(11回で4千円)があります。

◆持参するもの／運動靴(内履き)、飲み物、動きやすい服装

※ラケットの貸し出し有り

【問い合わせ・申し込み】

高島さん

☎090(1495)4778

### スキーゲノッス大曲クラブ スキースクール参加者募集

◆対象／市内の小学生

◆期日／令和2年1月5日から2月23日までの毎週

日曜日(2月の第2週は2月8日(土)に開催)

◆時間／午前9時30分～午後3時

◆会場／大曲ファミリースキー場ほか

◆定員／50人

◆参加費／9千円(別途遠征時リフト代)

◆申し込み方法／スポーツハウスタミヤ(大曲栄町9-24)に用意している申込書に必要事項を記入して申し込み

【問い合わせ】

三浦さん

☎090(1496)5406

## お知らせ

INFORMATION

### 感謝の気持ちを込めて「おまけの日」

大仙市商工会商業部会と観光・サービスマネジメント部会では地域の皆さんへの感謝の気持ちを込めた「おまけの日」を実施します。

各地区の「おまけの日」加盟店(ノボリ旗が目印)が期間中、独自のサービスを行います。合わせて100人の

皆さんに景品が当たる抽選券(各店50枚)も進呈します。

詳しくは12月8日(日)の新聞折り込みチラシ(二部地域を除く)をご覧ください。

※抽選券の進呈方法は店により異なります。

◆期間／12月11日(水)から15日(日)まで

【問い合わせ】

大仙市商工会神岡支所

☎0187(72)4028

### 高齢者の無料法律相談

相談前に申し込みが必要

◆対象／おおむね65歳以上の方

◆日時／12月12日(木)午前10時～午後3時

◆会場／大仙市健康福祉会館3階

◆定員／8人

※相談時間は1人30分、同じ内容1人1回まで

◆相談員／草薙秀樹さん(弁護士)

【問い合わせ・申し込み】

大仙市社会福祉協議会

☎0187(63)0277

## 新春賀詞交換会

- ◆日時／令和2年1月8日(水)午後4時～
  - ◆会場／大曲エンパイヤホテル
  - ◆参加費／6,000円
  - ◆申込期限／12月6日(金)
- 【問い合わせ・申し込み】  
大曲商工会議所 ☎0187-62-1262

## 冬期間の水路に注意

冬は積雪や凍結などが原因で、水路への転落事故が起こりやすくなります。  
仙北平野土地改良区管内の水路は冬期間も通水しています。水路の近くでは足元に十分に注意し、危険な箇所には近づかないようにしましょう。

【問い合わせ】秋田県仙北平野土地改良区 ☎0187-62-0180

## 講習

COURSE

### 障子・襖張り替え講習会

- ◆対象／市内在住で60歳以上の方(シルバー人材センター登録者を除く)
- ◆日時／令和2年1月16日(木)午前9時～
- ◆会場／大曲地域職業訓練センター
- ◆定員／10人
- ※応募者多数の場合は選考します。
- ◆申し込み方法／電話で申し込み
- ◆申込期限／12月27日(金)
- ◆問い合わせ・申し込み  
大仙市シルバー人材センター  
☎0187(62)4343

### 大人のたしなみ 美文字レッスン

- ◆「自分の名前」を美しく書くためのコツを学んでみませんか。
  - ◆日時／12月4日(水)午前10時30分～正午
  - ◆会場／POLATHEBEAUTY大曲店(朝日町6-15)
  - ◆定員／10人
  - ◆参加費／500円
- ※記念品を用意しています。

### 講師／くまさわゆかこさん(書家・ペン字講師)

### 【問い合わせ・申し込み】

- ◆POLATHEBEAUTY大曲店
- ◆0120(634)944
- ◆ポリテクセンター秋田 公共職業訓練
- ◆対象／ハローワークに求職登録し、再就職を希望する方
- ◆科目・定員／①金属加工科・10人 ②住宅リフォームデザイン科・15人
- ◆期間／令和2年2月4日(火)から7月31日(金)まで
- ◆時間／午前9時20分～午後3時40分
- ◆会場／ポリテクセンター秋田(潟上市天王字上北野4-143)
- ◆受講料／無料(別途テキスト代など)
- ◆申込期限／12月25日(水)
- ◆問い合わせ  
ポリテクセンター秋田  
☎018(873)3178
- ◆大曲技術専門学校 在職者訓練
- ◆対象／会社などに勤務している方
- ◆期日／①イチから学ぼう

ラストレーター講習・令和2年1月8日(水)・9日(木) ②スプレー塗装基礎講習・令和2年1月28日(火)・29日(水)

### 【問い合わせ・申し込み】

- ◆時間／午前9時～午後4時
- ◆会場／大曲技術専門学校
- ◆定員／各10人
- ◆受講料／無料(別途、テキスト代)
- ◆問い合わせ・申し込み  
大曲技術専門学校民間訓練支援室  
☎0187(62)6321
- ◆3次元CAD体験セミナー
- ◆対象／パソコンの基本操作ができ、3次元CAD初心者の方
- ◆日時／令和2年1月19日(日)午前9時～午後3時
- ◆会場／大曲工業高校3次元CAD室
- ◆定員／5人
- ◆申込期限／令和2年1月10日(金)
- ◆問い合わせ・申し込み  
大曲工業高校(佐々木さん・遠藤さん)  
☎0187(63)4060  
sasaki-kazumi@akita-pref.go.jp

## 令和2年度分農業用の軽油引取税免税証の交付申請集合受け付けを行います

希望する方は、必要書類(右表参照)を持参し、各会場にお越しください。

※総合県税事務所での受け付けは令和2年2月3日(月)からです。

### 【問い合わせ】

秋田県総合県税事務所 課税第二課  
☎018-860-3341

地域	期日	時間	会場	準備するもの	新規	更新	継続	書換
中仙	令和2年1月7日(火)		中仙農村環境改善センター2階・農事研修室	免税軽油使用者証		○	○	○
上太田	1月8日(水)	午前10時～11時30分 午後1時～3時	太田農村環境改善センター・多目的ホール	機械の購入証明書	○			○
下太田	1月9日(木)		市役所西仙北庁舎3階大会議室	免税軽油使用者証交付申請書	○	○		
西仙北	1月10日(金)		市役所協和庁舎4階大会議室	誓約書	○	○		
協和	1月14日(火)	午前10時～11時30分 午後1時～2時30分	市役所大曲庁舎3階大会議室	秋田県証紙(400円)	○	○		
大曲	1月15日(水)		市役所仙北庁舎3階大会議室	免税証交付申請書	○	○	○	○
仙北	1月16日(木)		神岡福祉センター2階・婦人研修室	農業委員会が交付する耕作証明書	○	○	○	○
神岡南外	1月17日(金)	午前10時～11時30分 午後1時～3時	神岡福祉センター2階・婦人研修室	免税軽油の引取り等に係る報告書		○	○	○
				2019年に購入した軽油の納品書または購入証明書		○	○	○
				印鑑	○	○	○	○
				未使用の免税証		○	○	○

# 大仙市の行事予定

12/1 日 大曲仙北広域中央ごみ処理センター休日開場日  
 ■午前8時30分～午後4時30分  
 ■【家庭系ごみ】66円/10kg 【事業系ごみ】133円/10kg  
 園 井関歯科医院 (大曲) ☎0187-63-8100

2 月 人権・行政に関する特設相談会  
 ■午前10時～午後3時 ■南外公民館

4 水 人権・行政に関する特設相談会  
 ■午前10時～午後3時 ■大曲交流センター、市役所仙北庁舎、中仙農村環境改善センター

5 木 人権・行政に関する特設相談会  
 ■午前10時～午後3時 ■市役所太田庁舎

6 金 人権・行政に関する特設相談会  
 ■午前10時～午後3時  
 ■神岡福祉センター、協和市民センター (和ピア)

7 土 人権・行政に関する特設相談会  
 ■午前10時～午後3時 ■西仙北高齢者ふれあいセンター

8 日 園 さとうデンタルクリニック (仙北市) ☎0187-55-4222

14 土 結婚支援窓口開設日  
 ■午前10時～正午、午後1時～3時 (予約制)  
 ■大仙市市民活動交流拠点センター内 (Anbee 大曲2階)

15 日 園 船木歯科医院 (神岡) ☎0187-72-3222

18 水 認知症の方と家族のつどい「たんぼの会」  
 ■午前10時～11時30分 (申し込み不要、どなたでも参加できます)  
 ■中仙市民会館 (ドンパル)  
 ■ミニ勉強会「家族が認知症と診断されるまでと診断されてからのこと」

21 土 まちの日クリスマス音楽祭&イルミネーション花火  
 【クリスマスLIVE 音楽祭】午後4時～【イルミネーション花火】  
 午後5時30分～■角間川町本町はまぐら周辺▶P.13

22 日 園 富岡歯科医院 (太田) ☎0187-88-1123

27 金 官公庁仕事納め

29 日 園 たかはし歯科クリニック (仙北) ☎0187-62-6800

31 火 ニューイヤー花火2020  
 ■午後10時30分～■大曲ヒカリオイベント広場▶P.13  
 園 はら歯科医院 (大曲) ☎0187-88-8418

○休日救急医療(日曜日・祝日・年末年始)  
 ◆医療機関/大曲厚生医療センター ☎0187-63-2119  
 ◆時間/午前9時～午後3時  
 ○小児救急診療(日曜日)  
 ◆医療機関/大曲厚生医療センター ☎0187-63-2119  
 ◆時間/午前9時～午後3時  
 ○休日歯科当番医  
 ◆医療機関/行事予定表の歯を確認してください  
 ◆時間/午前9時～正午  
 ※休日歯科当番医を受診する際には、電話で確認の上受診してください。

不登校・ひきこもりで悩んでいませんか?  
 お気軽にご相談ください

大仙子ども・若者総合相談センター  
**びおら** 大曲丸の内町1番11-2 ☎0187-66-1106  
 開所時間/午前9時～午後5時(土・日、祝日も開所)

大仙子ども・若者総合相談センター  
**ふらっと** 大曲須和町1丁目6-46 ☎0187-62-5150  
 開所時間/午前11時～午後7時(月・木・金・土・日に開所)

詳しい内容は市ホーム  
 ページをご覧ください



## 12月の子育てイベント情報



### 子育て支援センター

開催場所 (問い合わせ・申し込み)	日時	事業名	申込期限
大曲駅前こども園 ☎0187-63-5118	12日(木) 10:00～	作って遊ぼう (クリスマスの飾り)	なし
四ツ屋こども園 ☎0187-66-1517	19日(木) 10:00～	親子でクリスマス製作 を楽しもう!	なし
大曲中央こども園 ☎0187-62-1027	20日(金) 10:00～	クリスマス会にあそび にきてね	19日 (木)
すすくだけっこ園 ☎0187-72-2148	11日(水) 9:30～	クリスマスの雰囲気 を味わいましょう!	10日 (火)
みつば保育園 ☎0187-87-7130	24日(火) 10:00～	クリスマス会に 参加しよう	20日 (金)
なかせんワイワイ らんど ☎0187-56-4139	10日(火) 9:30～	身体測定 ☆メリークリスマス☆	なし
協和まほろばこども園 ☎018-892-3426	24日(火) 10:00～	☆メリークリスマス☆	23日 (月)
つきの木こども園 ☎0187-73-1088	19日(木) 10:00～	たのしみだね、 クリスマス	18日 (水)
せんぼくちびっこ らんどわかば園 ☎0187-63-1143	20日(金) 9:30～	クリスマス サンタがくるよ!	19日 (木)
おおたわんぱくランド すすく園 ☎0187-86-9110	18日(水) 9:30～	つくって楽しもう! クリスマス飾り	17日 (火)

### 子育て支援拠点施設

ひろば名	日時	事業名
まるこのひろば ※水曜日を除く週6日開設 ☎0187-63-2344 (大花都市再生住宅)	2日(月) 9:30～	身体測定 (午前中)
	3日(火) 10:30～	乳幼児健康相談日
	17日(火) 10:30～	一緒に遊ぼう(3B体操)
	20日(金) 10:30～	クリスマスお楽しみ会 ※要予約
	27日(金) 10:30～	お誕生会(12月生まれの子)
つなっこひろば ※水・木・金・土曜日開設 ☎080-8214-8159 (旧土川保育園内)	11日(水) ～21日(土)	つなっこマーケット
	随時	身長・体重計測
	随時	お誕生日おめでとう!!
うさちゃんひろば ※水・木・金・土曜日開設 ☎080-2845-9267 (中仙市民会館(ドンパル))	13日(金) 10:30～	絵本となかよし会
	20日(金) 10:30～	クリスマスリースを 作りましょう

## 12月の高齢者生活相談所イベント情報

日時	事業名
随時	「欲張りサロン」開催中! (時々お楽しみ会もあり) ぜひお気軽にお立ち寄りください。 利用時間:午前9時30分～午後4時30分 水曜日を除く週6日の開設です。

【問い合わせ】まるこのひろば(大花都市再生住宅1階)☎0187-63-2544

広告ページ



始めてみませんか？



## 農業研修生を募集しています

新たに農業を始めたい方のための農業研修です。

農業専門指導員から指導を受けながら作物を栽培し、農業に必要な技術・知識を学ぶ実践研修です。研修期間は1年で、研修奨励金の支給制度もあります。申請方法などの詳細は、問い合わせください。

◆対象／市内在住のおおむね50歳以下で、研修修了後に市内で農業を営む方

- ◆募集人員／若干名
- ◆研修期間／令和2年4月1日から3年3月31日まで(最長2年まで延長可)
- ◆研修会場／大仙市新規就農者研修施設 東部(太田地域)または西部(西仙北地域)
- ◆研修奨励金／月額75,000円(予定)
- ◆申し込み期間／12月2日(月)から27日(金)まで(土・日除く)

問い合わせ・申し込み | 農業振興情報センター ☎0187-86-9111

人口と世帯数		人口増減内訳	
※( )内前月比		10/31現在	
人口	80,625人 (-106)	出生	32人
男	37,903人 (-47)	死亡	128人
女	42,722人 (-59)	転入	97人
世帯数	31,462世帯 (-13)	転出	107人

※住民基本台帳登録数

●編集発行 秋田県大仙市企画部広報広聴課 ☎0187-63-1111(代表)  
〒014-8601 秋田県大仙市大曲花園町1番1号

●発行日 毎月1回(1日)

●印刷 株式会社 仙北印刷所

### 担当者コラム 今日も「だいせん日和」

**気** 付けば今年も残り一カ月となり、11月下旬には雪も降りました。これから本格的な冬がやってきますが、皆さんも風邪などひかないよう体調には十分気を付けてお過ごしください▼4月に広報担当となり、毎月編集に携わるようになってから、一カ月が過ぎるのが前より早く感じられるようになりました。編集作業に苦戦していたこともあり、毎月行われる多くのイベントに訪れたことでより早く感じられるようになった気がします▼大仙市は一年を通してイベントが豊富なので、すべてを回ろうとすると数年はかかってしまうのではないかと正直驚いています。今年訪れることができませんでした。多くのイベントや市の魅力を発信していきますので、来年もよろしくお願いします(さ)