

おおきなせなかに — 夢を乗せ未来に羽ばたかす元気なまち び どり

広報だいせん

だいせん日和

2020

7月

vol.349

異空間に包まれて

真木溪谷「夏知らずの滝」・6月18日撮影



滝の動画はコチラから↑

第1次試験は「SPI3」…公務員試験対策不要！

8月3日(月)受け付け開始!

大仙市職員採用試験(秋) [中級・初級ほか]

就職試験で一般的な「SPI3 (総合適性検査)」を実施します。民間企業を志望されている方も受験しやすい試験です。第2次試験は論文試験を廃止し、人物評価を重視した面接試験を実施します。

◆申し込み方法/大仙市電子申請・届出サービス(インターネット)のほか、採用試験申込書を郵送または持参

※申込書は8月3日から総務課、市民課、各支所市民サービス課で配布するほか、郵便請求もできます。

※単純労務職の申し込み方法は、郵送または持参のみです。

◆申込期間/8月3日(月)から9月10日(木)までの午前8時30分～午後5時15分(土・日、祝日を除く)

※郵送の場合は、9月10日の消印有効

【問い合わせ】総務課 ☎0187-63-1111 内線203・204・206

試験区分・受験資格・採用予定人数(令和3年4月1日採用予定)

試験区分	受験資格		採用 予定人数
	年齢	学歴・免許など	
①中級	平成7年4月2日から13年4月1日までに生まれた方	学校教育法に定める短期大学または高等専門学校を卒業した方、または令和3年3月31日までに卒業見込みの方 ※大卒または令和3年3月までに大卒見込みの方を除く	合計 13人程度
②初級・初級土木・初級建築	平成11年4月2日から15年4月1日までに生まれた方	学校教育法に定める高等学校を卒業した方、または令和3年3月31日までに卒業見込みの方 ※大学・短大・高等専門学校卒、または令和3年3月までに大学・短大・高等専門学校卒見込みの方を除く ※初級土木・初級建築については専門科目の履修要件があります。	
③初級(障がい者対象)	昭和50年4月2日から平成15年4月1日までに生まれた方	次の要件を全て満たす方 ・身体障害者手帳、療育手帳、または精神障害者保健福祉手帳のいずれかの交付を受けている方 ・自動車運転免許を取得している方 ※障がいのある方で①または②の受験資格を満たす方は、③に限らず受験できます。また、大卒程度の採用試験に応募した方で、③の受験資格を満たす方は、③の試験と併願することができます。	
④単純労務職(運転業務)	昭和55年4月2日から平成5年4月1日までに生まれた方	次の要件を全て満たす方 ・大型特殊自動車免許および大型自動車免許の両方を取得しており、それぞれ取得時から5年以上経過している方 ・健康状態が良好な方 ・過去5年間、無事故・無違反の方 ・民間企業などで次のいずれかの勤務経験がある方 ア 大型特殊自動車免許を必要とする業務に通算5年以上 イ 大型自動車免許を必要とする業務に通算5年以上	

試験日程など

	第1次試験	第2次試験
期 日	10月18日(日)	11月下旬
会 場	市役所大曲庁舎	市役所大曲庁舎
試験内容	SPI3(性格検査・基礎能力検査)※マークシート方式 ※単純労務職は性格検査のみ	面接試験 ※単純労務職は、面接試験のほか、11月中旬に技能検査も実施(詳細は第1次試験合格者に通知)
合格発表	11月上旬	12月中旬

※新型コロナウイルス感染症の拡大状況によっては、試験日程が変わる場合がありますので、ご注意ください。

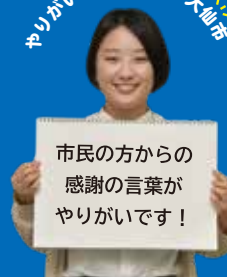
採用試験に関する詳しい情報は市のホームページに掲載しています。



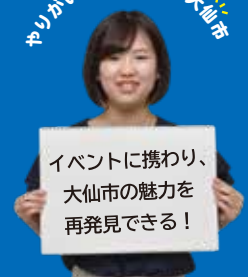
若手職員2人に仕事のやりがいを聞きました

やりがいがあります!大仙市

やりがいがあります!大仙市



税務課所属(採用2年目)



観光課所属(採用2年目)



地域の魅力、再発見!!

地域おこし協力隊・伊藤貴輝の
大仙市
おらほのまちの
あっこ、こんたごど

vol.36
活動3年目に
突入

今月の
あっこ
こんたごど



活動最終年度となった協力隊の3人
(左から)伊藤・小川・狩野隊員

夏 ですね！山向こうから大仙市をのぞくように厚い雲が最近よく見られ、まさに夏の景色という感じがします！先月から気温30度を超える日もあり、今年の夏も暑くなるんだろうとワクワクしています。今夏は新型コロナウイルス感染症の影響で行事やイベントなどがほとんど中止となってしまう残念なところではありますが、その分夏らしいことを満喫しようと考えています。

さて、先月号のだいせん日和では地域おこし協力隊が表紙となり、新しく入った隊員の2人が自己紹介をしました。現在、大仙市では5人の協力隊が活動しています。そして、以前から活動している3人は3年

目に突入し、協力隊最終年度となります。あつという間だなあ〜としみじみ感じているところです。これまでの2年間で大仙市のさまざまな魅力を知ったつもりです。四季の移ろいをはっきりと感じられるところや、毎月花火だけではなく、伝統行事やイベントなども行われ、地元の方たちがその時々を楽しんでいる様子。他にも、協和地域の宇津野のぼんでんから始まり、刈和野の大綱引きや八坂神社のぼんでんなどに参加させてもらったことで、その行事の魅力や人の魅力を感じることもできました。まだまだ知らないことも多いですが、今ではすっかり愛着ある地域となりました。



1 太田の水田風景 2 協和地域宇津野地区で行われるぼんでん 3 読み聞かせ団体「そよかぜ」の皆さんとの集合写真
4 刈和野の大綱引きに参加する伊藤隊員 5 協力隊5人での記念撮影



フェイスブックページで情報発信中！
大仙市地域おこし協力隊
<https://www.facebook.com/daisen.k00/>



YouTubeチャンネルで情報発信中！
大仙市地域おこし協力隊
<https://www.youtube.com/channel/UC5bR6r0ziNMc0ADRoJeiWvg>



数字と記載内容で見る「市民の皆さんの声」

問1

現在困っていること、心配なことを教えてください。(複数回答可)

感染への不安が顕著

自粛長期化で生活困窮やストレスに

感染予防、健康、医療

35%

子育て環境

11%

仕事、生活環境

22%

日々の暮らし

32%

自由記載

意見の多かったもの

- 感染や通院への不安
- マスク、衛生用品を入手できない
- 収入減や家計費増による生活不安
- 自粛疲れ、ストレス
- 学習の遅れ、育児ストレス
- 運動不足による健康不安

問2

コロナウイルス対策についてもっと知りたいことを教えてください。(複数回答可)

正しい感染対策と

生活への支援制度を知りたい

感染対策や予防方法

26%

子育て情報

9%

経済対策(生活の支援)

25%

経済対策(事業や雇用支援)

13%

行政情報

14%

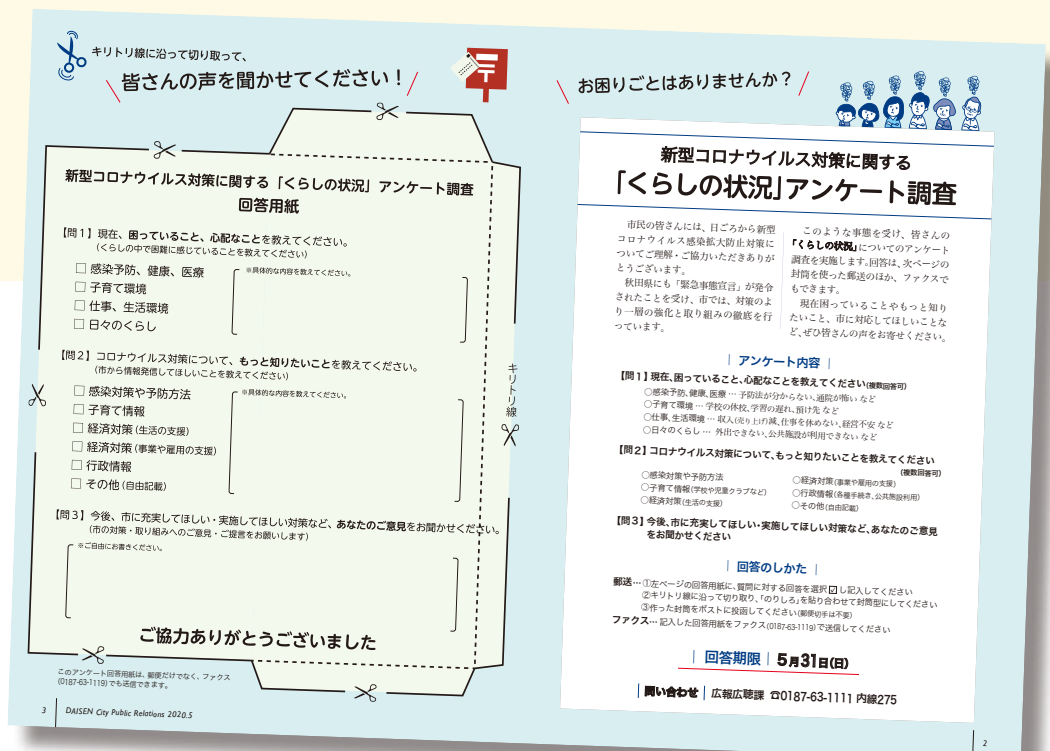
その他

13%

自由記載

意見の多かったもの

- 正しい対処法、予防方法
- 生活への経済支援制度
- 事業や雇用への支援制度
- 感染者の情報
- 子育て支援の情報
- 感染した場合の対応



数字と記載内容で見る「市民の皆さんの声」

問3

今後、市に充実・実施してほしい対策など、あなたのご意見をお聞かせください。(自由記載)

生活への支援充実と情報発信が市民からのニーズ

最も多かったのは「生活支援の充実」。国・県の支援策に加えて、大仙市としての支援策を求める意見が寄せられました。次いで「情報発信の充実」。感染症の正しい対策・予防法と、国・県・市と多岐にわたる支援制度について、分かりやすく全市民に届けてほしいとの意見がありました。その他、全国区開催である「全国花火競技大会の中止」も多く寄せられました。

66歳です。コロナ騒ぎで仕事がなく、お金がないです。アパート暮らしなので、このままいくと生活保護をお願いすることになってしまいます。

発熱やのどが痛いだけだとしても、どの病院に行ったらいいかわからずとても困っています。

家族が通院中で、感染しないだろうかと通院のたびにいつもハラハラしています。

母子家庭など、コロナで生活が苦しくなった人たちの支援をしてください。この先すごく不安です。助けてください。

家族が解雇されました。失業保険は3カ月しかもらえません。他の家族2人も仕事が少なくなっていて不安です。大学生の子どもがいるので生活が苦しいです。

県外にいる学生に、応援物資をお願いします。うちも2人県外にいて、バイトもできずに困っています。「ふるさと」を感じられるチャンスです。よろしくお願いします。

ホームページを見ることができない人もいるので、大事なことは以前の号外のように市民全員に知らせてほしいです。

「大曲の花火」は、コロナが完全に収束しない限り中止すべきです。伝統や経済効果も大事かと思いますが、市民の安全と健康を第一に考えてください。

今後も、新型コロナウイルス感染症から市民の皆さんを守りつつ、長引く影響から生活を守る施策の充実を図っていきます。



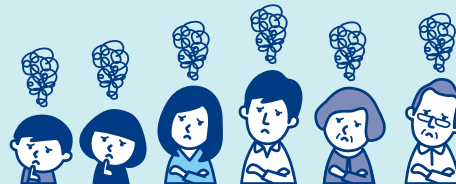
← 次のページへ “現在の暮らし”はいかがですか？

ご意見・ご協力ありがとうございました！

「暮らしの状況」アンケート 皆さんからの“生の声”

だいせん日和5月号で実施した、新型コロナウイルス対策に関する「暮らしの状況」アンケート。感染拡大が長期化する中、多くの方が生活にさまざまな影響を受け、強い不安や困難、ストレスを感じていることがわかりました。いただいたご意見は、市の感染対策・支援策の参考にさせていただきました。

お困りごとはありませんか？



【第2回】新型コロナウイルス対策に関する 「くらしの状況」アンケート調査

市民の皆さんには、日ごろから新型コロナウイルス感染拡大防止対策についてご理解・ご協力いただきありがとうございます。

現在、感染症は落ち着いていますが、事業売上や家計収入の減少など、今も影響は続いています。今後、感染第2波の到来や「新しい生活様式」の実践など、長期に

わたって市民生活への影響が予想されるため、再度、皆さんの「くらしの状況」についてのアンケート調査を行います。前回同様、回答は次ページの封筒を使った郵送のほか、ファクスでもできます。

現在困っていることやこれからの生活で心配なこと、市に行ってほしいことなど、ぜひ皆さんの声をお寄せください。

｜ アンケート内容 ｜

【問1】 現在、困っていること、これからの生活で心配なことを教えてください

(複数回答可)

- 感染予防、健康、医療 … 正しい予防方法、健康維持、通院の不安 など
- 子育て環境 … 学習環境、学校行事・部活、預け先 など
- 仕事、生活環境 … 収入(売り上げ)減少、経営不安、雇用不安 など
- 日々のくらし … イベント開催、ストレス(疲れ)、人とのつながり など

【問2】 市に充実してほしい・実施してほしいことなど、あなたのご意見をお聞かせください

※くらしの実情、市の感染対策や支援策へのご意見、今後実施してほしいことなど、あなたのご意見をお寄せください。

【必要な方のみ】

お悩みや困りごとについて、市からの連絡を希望される方は、回答用紙にお名前・電話番号をご記入ください。(余白部分で結構です)

｜ 回答のしかた ｜

- 郵送**… ①左ページの回答用紙に、質問に対する回答を選択 し記入してください
②キリトリ線に沿って切り取り、「のりしろ」を貼り合わせて封筒型にしてください
③作った封筒をポストに投函してください(郵便切手は不要)

ファクス… 記入した回答用紙をファクス(0187-63-1119)で送信してください

｜ **回答期限** ｜ **7月31日(金)**

｜ **問い合わせ** ｜ 広報広聴課 ☎0187-63-1111 内線275



キリトリ線に沿って切り取って、

皆さんの声を聞かせてください！



【第2回】新型コロナウイルス対策に関する「くらしの状況」アンケート調査 回答用紙

【問1】現在、困っていること、これからの生活で心配なことを教えてください。
(くらしの中で困難に感じていることを教えてください)

- 感染予防、健康、医療
- 子育て環境
- 仕事、生活環境
- 日々のくらし

※具体的な内容を教えてください。

【問2】市に充実してほしい・実施してほしいことなど、あなたのご意見をお聞かせください。
(市の対策・取り組みへのご意見・ご提言をお願いします)

※ご自由にお書きください。

ご協力ありがとうございました

お寄せいただいたお悩みや困りごとについて、市からの連絡を希望される方は、お名前・電話番号をご記入ください。(余白部分で結構です)

このアンケート回答用紙は、郵便だけでなく、ファクス
(0187-63-1119)でも送信できます。

キリトリ線





キリトリ線に沿って切り取って、

皆さんの声を聞かせてください！



のりしろ

0148790

料金受払人郵便

大曲局承認

4

差出有効期限
令和2年
12月31日まで
[切手不要]

大仙市大曲花園町1番1号

大仙市役所企画部広報広聴課 行

この用紙の使い方

- ①裏面のアンケートに記入する
- ②キリトリ線に沿って切り取る
- ③のりしろを貼り合わせる
- ④ポストに投函する

裏面のアンケートに記入してください。

のりしろ

のりしろ

このアンケート回答用紙は、郵便だけでなく、ファクス
(0187-63-1119)でも送信できます。

キリトリ線

のりしろ



【問い合わせ】
大仙市役所広報広聴課
☎ 0187-63-1111 (内線 275)
FAX 0187-63-1119

市内在住の75歳以上の方に交付！

市内を走るバス・タクシーで
10,000円分使える！

「のりのりきっぷ」

市内を走るバス・タクシーで利用できる交通助成券「のりのりきっぷ」。10月開始予定を前倒しし、さらに大仙市緊急経済対策分(75歳以上の方は7,500円・免許返納者は2,500円)を上乗せして実施します。市内の公共交通をお得に利用して、出かけてみませんか。

対象・交付額・申請方法

①市内在住の75歳以上の方(今年度75歳になる方を含む)・10,000円分

お住まいの地域の支所市民サービス課(大曲地域は、まちづくり課)に用意している申請書に必要事項を記入し、直接窓口へ提出するか、電話で申請(住所、氏名、生年月日、電話番号)してください。

※代理申請可(対象者本人の住所、氏名、生年月日、電話番号と代理人の氏名と続柄を確認させていただきます)

②これから運転免許を返納する方・5,000円分

お住まいの地域の支所市民サービス課(大曲地域は、まちづくり課)に用意している申請書に必要事項を記入し、警察署で交付される免許を返納した証明書(運転免許返納・失効・取消の証明書)と一緒に直接窓口へ提出してください。

③すでに免許返納者優遇制度を利用している方・5,000円分

既存の「免許返納者優遇制度割引回数券」は、7月20日以降利用できなくなります。制度の移行については、7月中旬に別途、郵送でお知らせします。

交付方法 | 申請内容を確認後、「のりのりきっぷ」を郵送します。

利用できる公共交通 | 路線バス、コミュニティバス、循環バス、乗合タクシー、市民バス、中仙乗合自動車、民間のタクシー

利用期間 | 7月20日から令和3年3月31日まで

利用方法と注意事項

○公共交通の利用料金として使うことができます。1枚100円の券面額で、1乗車で何枚でも使用できます。**おつりはできません。**

【例】料金710円

→ のりのりきっぷ7枚(700円)と現金10円を支払う

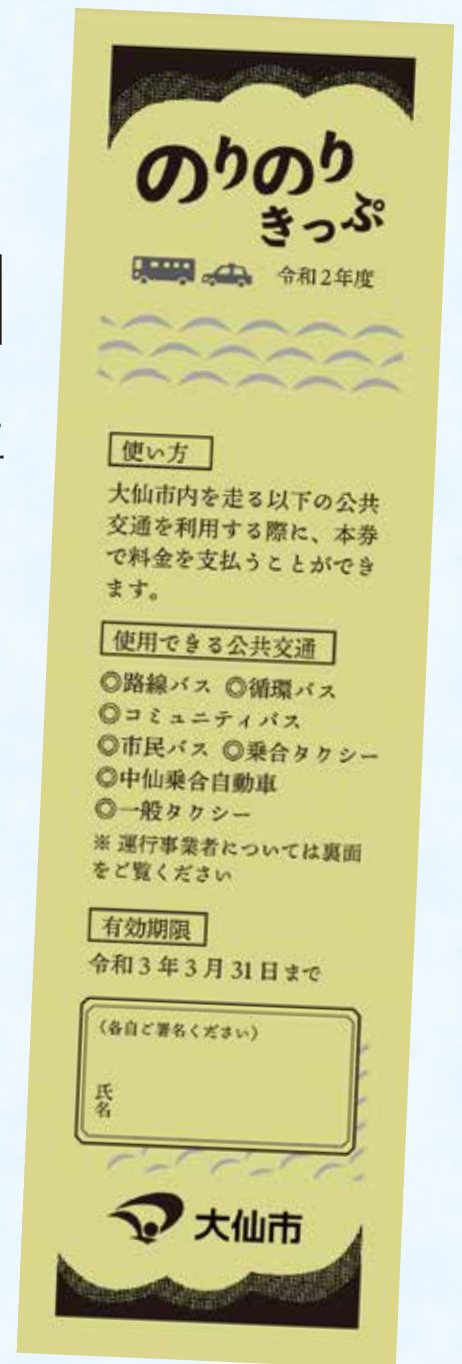
- ご本人のみの利用とし、譲渡や売買は禁止
- 申請は年度内に一人1回まで
- 助成券の再発行はできません。

実施事業者

- 羽後交通(株)大曲営業所 ☎0187-63-2215
- (資)大曲タクシー ☎0187-62-0050
- (株)仙北タクシー ☎0187-62-0605
- (資)サンタクシー ☎0187-62-3141
- (資)おやしきタクシー ☎0187-62-4111
- (資)よつやタクシー ☎0187-66-1428
- 新昭和タクシー(株) ☎0187-75-1038
- 中仙タクシー(資) ☎0187-56-2310

問い合わせ・申請

- まちづくり課 ☎0187-63-1111 内線227
- 西仙北支所市民サービス課 ☎0187-75-1111
- 協和支所市民サービス課 ☎018-892-2111
- 仙北支所市民サービス課 ☎0187-63-3003
- 神岡支所市民サービス課 ☎0187-72-2111
- 中仙支所市民サービス課 ☎0187-56-2111
- 南外支所市民サービス課 ☎0187-74-2111
- 太田支所市民サービス課 ☎0187-88-1111





概要	問い合わせ	
4月27日時点で住民基本台帳に記録されている方一人あたり10万円を世帯ごとに給付 ※申請期限/8月7日(金)	新型コロナウイルス対策支援相談室 ☎0187-63-5050	給付
令和2年4月分(3月分を含む)の児童手当(特例給付を除く)を受給している世帯の子ども一人につき1万円を給付	子ども支援課	
18歳以下の子ども一人につき2万円分の地域商品券を給付(児童扶養手当、特別児童扶養手当受給世帯は子ども一人につき1万円分加算)		
要件を満たすひとり親世帯に第1子5万円、第2子以降3万円を給付。また、他の要件を満たす場合に1世帯5万円を給付 ※詳細は12ページ参照	健康増進センター ☎0187-62-1015	
妊娠中の方や出産後の方が健診時などに感染予防としてタクシー(市内事業者)を使う際の利用券1万円分を交付 ※利用券は対象者に郵送		
市出身で県外在住の学生(保護者が市内在住)に一人当たり5万円を給付するほか、希望者に地元産品を贈呈 ※詳細は下欄参照	教育総務課	
市内在住の75歳以上の方と免許返納者を対象に、市内を走るバス・タクシーで利用できる交通助成券「のりのりきっぷ」を交付 ※詳細は9ページ参照	まちづくり課	
休業や失業などで収入が減り、経済的に困窮して住居を失うおそれがある方に原則3カ月・最長9カ月、家賃相当額を給付	社会福祉課 市社会福祉協議会 ☎0187-63-0277	
休業などで生活資金を必要とする方に資金を貸し付け	大仙市社会福祉協議会 ☎0187-63-0277	貸付
進学のため県外に住んでいる学生(保護者が市内在住)を対象に奨学生を追加募集し、月額4万円を貸与 ※詳細は下欄参照	教育総務課	
休業などで収入が減り、納税が困難な方を対象に納税を猶予・減免	猶予：債権管理課 減免：税務課	猶予
休業などで収入が減り、料金の支払いが困難な方を対象に支払いを猶予	上下水道お客様センター ☎0187-62-2333	
休業などで収入が減り、国民年金保険料の納付が困難な方を対象に保険料を猶予・免除 ※再申請が必要です。 ※詳細は、日本年金機構ホームページ(http://www.nenkin.go.jp/)参照	年金加入者ダイヤル ☎0570-003-004 大曲年金事務所 ☎0187-63-2296 保険年金課、各支所市民サービス課	
市内の小・中学生に一人1台の情報機器端末を整備して在宅学習を支援する環境を整備するなど、子どもの学びを保障できる環境づくりを行う	教育総務課	その他

給付
大仙市学生支援給付金
大仙市学生支援事業

大仙市学生支援給付金

- ◆対象/次の全てを満たす方
- 進学により保護者の元を離れ県外に住んでいること
- ※県外の大学、大学院、短期大学、高等専門学校(4・5年生に限る)および専修学校に在学していること
- 申請時に保護者が大仙市に住民登録していること

◆給付額

一人当たり5万円

※対象者本人の口座に振り込み

◆申請方法/対象学生本人が市ホームページ内の申し込みフォーム、または郵送で申請

※保護者などの代理申請不可

◆申請期限/7月31日(金)

◆申請時に必要なもの

- 在学証明書、または学生証の写し、通帳の写し

“ふるさとの味だいせん”

学生応援事業

県外在住の大仙市出身学生に「ふるさと」を感じてもらい、少しでも安らぎを感じてもらいたいとの思いから、希望する方に地元産品を贈呈

※申請方法は「大仙市学生支援給付金申請書」に記載しています。

新型コロナウイルス感染症対策に関する主な支援

	相談したい内容	制度名など
もらう 給付	10万円の給付を受けたい	国 特別定額給付金
	子育て中で家計が大変 子育てへの応援がほしい	国 子育て世帯への臨時特別給付金
		市 子育て支援地域商品券給付事業
		国 ひとり親世帯への臨時特別給付金 NEW
	妊娠中(出産後)の 感染リスクを減らしたい	市 妊産婦健診等タクシー利用助成事業
	県外で暮らしている学生だが 生活が苦しい(アルバイトできない)	市 大仙市学生支援事業 NEW
かりる 貸付	外出したいが運転が不安 公共交通を利用したいが 家計が大変	市 のりのりきっぷ(交通助成券)交付 NEW
	家賃が払えない	国 住居確保給付金
	生活資金に困っている	国 緊急小口資金の特例貸付総合支援資金(生活支援費)
支払い・納付延長 猶予	奨学資金に困っている	市 大仙市奨学資金貸与事業(大仙市奨学生追加募集) NEW
	税金・保険料などを納付できない	国 納税の猶予・減免
	上下水道料金を支払えない	市 上下水道料金の支払い猶予
その他	国民年金保険料を 納付できない	国 国民年金保険料の臨時特例措置(猶予・免除)
	また休校になったら 学習が心配	国 GIGA スクール構想推進事業 NEW

○市内の小・中学生に一人1台
情報機器端末を整備
○在宅学習を支援する環境の整
備など

その他 GIGAスクール構想 推進事業

文部科学省が提唱する「GIGA
スクール構想」の推進を加速
させ、学校臨時休校時の子ど
もの学びを保障できる環境づ
くりを視野に入れ、実施

◆ 貸付額 / 月額4万円
◆ 応募期限 / 7月31日(金)
※応募用紙と募集要項は、教育総務
課と各地域(大曲を除く)の公民館
に用意しています。

貸付 大仙市奨学資金貸与事業 (大仙市奨学生追加募集)

○ 市の奨学金や他の団体などが
らの貸与を受けていないこと
○ 市の奨学金や他の団体などが
らの貸与を受けていないこと
○ 応募資格 / 次を全て満たす方
○ 保護者が大仙市に住民登録し
ていること
○ 学生自身が県外に在住し、令
和2年4月に県外の大学、短
期大学、専門学校に在学して
いること

※内容は、国の緊急経済対策などを参考に市が独自に作成したもの(6月24日時点)で、全ての支援策を網羅したものではありません。

ひとり親世帯を支援するため、給付金を支給

ひとり親世帯臨時特別給付金

【問い合わせ】

子ども支援課 ☎ 0187-63-1111 内線 193

基本給付
本給付と追加給付の2種類があります。該当する項目により、申請が必要で、ご注意ください。

1 基本給付

児童扶養手当を受給しているひとり親世帯等の方(養育者含む)への給付

対象/次の①②③のいずれかに該当する方

①令和2年6月分の児童扶養手当を受給している方

②公的年金等(遺族年金、障害年金、老齢年金、労災年金、遺族補償など)を受給しているため、児童扶養手当を受給していない方

③新型コロナウイルス感染症の影響を受けて家計が急変し、収入が児童扶養手当の対象となる水準に減少した方(所得制限により支給停止となっている方など)

支給金額/第1子5万円、第2子以降1人につき3万円

2 追加給付

対象/「1基本給付」対象の①または②に該当する方のうち、新型コロナウイルス感染症の影響を受けて家

計が急変し、収入が大きく減少した方

支給金額/1世帯5万円

◆申請の要否/基本給付

○対象①に該当する方: 申請不要

○対象②・③に該当する方: 申請が必要

◆追加給付: 申請が必要

◆申請方法/子ども支援課と各支所市民サービス課に用意している申請書に必要事項を記入し、必要書類(申請書に記載)と一緒に窓口へ直接提出するか、郵送してください。

※児童扶養手当を受給している現況届の提出が必要な世帯には、現況届の通知に申請書を同封します。

◆申請期間/8月3日(月)から令和3年2月26日(金)

◆支給時期(予定)/支給要件に該当するかを確認後、指定口座に振り込みます。

基本給付: 8月中

追加給付: 9月以降

※振込日は、確定後、支給対象者にお知らせします。



各種企画展も順次開催。自由に見学できます

旧池田氏庭園、払田柵総合案内所

【問い合わせ】

文化財課 ☎ 0187-63-8972

旧池田氏庭園、払田柵総合案内所
池田氏庭園、払田柵跡総合案内所は、現在、通常通り見学できます。企画展なども順次開催していきますので、ぜひお越しください。

国指定名勝「旧池田氏庭園」

今年度から、雪見灯籠の近くまで行けるようになったほか、西側の築山滝口付近まで見学できるようになりました。年間パスポートも好評発売中です。

開園時間/午前9時～午後4時(午後3時30分最終入場)

休園日/月曜日(祝日の場合は翌日)

入園料/無料

○通常: 300円(高校生以下無料)

○団体割引(20人以上): 240円

○年間パスポート: 700円

企画展/前期米蔵企画展

「高見巨鬼工所蔵短冊と秋田ゆかりの近代俳人」

南外地域出身の俳人・高見巨鬼工が収集した短冊作品(市指定文化財)を展示します。正岡子規や高浜虚子をはじめ



雪見灯籠と洋館

近代を代表する俳人の作品をお楽しみください。

期間/7月26日(日)まで

払田柵総合案内所

開館時間/午前9時～午後4時

休館日/月曜日(祝日の場合は翌日)、8月15日(土)

入館料/無料

企画展/「払田柵跡から出土した木簡と漆紙文書」

これまでの発掘調査で払田柵跡から出土した木簡や「小勝城」と記された7号漆紙文書などのパネル展示を行っています。

期間/11月15日(日)まで

※両施設とも、新型コロナウイルス感染症拡大防止のため、企画展が中止や延期になる場合もありますので、ご了承ください。

10万円受給のためには申請が必要です

特別定額給付金

特別定額給付金に関する ご不明な点はありませんか

▼
申請書類が届いていない…
申請したけど入金されていない…など

給付金に関するご不明な点は
お早めに連絡をお願いします



【問い合わせ】

新型コロナウイルス対策支援相談室
☎ 0187-63-5050

新

新型コロナウイルス感染症緊急経済対策（4月20日閣議決定）により、「特別定額給付金」が給付されます。

受給するためには、申請が必要で、5月7日付けで申請書などを発送していただきます。期限までに申請をお願いします。

- ◆ **対象**／令和2年4月27日時点で、大仙市の住民基本台帳に記録されている方
※受給者は各世帯の世帯主ですが、世帯主からの委任による代理申請もできます。
- ◆ **給付額**／給付対象者一人につき10万円
- ◆ **給付方法**／原則として、申請者の口座への振り込み

◆ 申請方法

- ① 郵送での申請
「特別定額給付金申請書」に必要事項を記入し、振込口座の確認書類と本人確認書類の写しを添付して、返信用封筒で郵送
 - ② オンラインでの申請（世帯主のマイナンバーカードが必要）
世帯主の方がパソコンやスマートフォンから、マイナンバーの「ぴつたりサービス」に接続して申請
 - ③ 窓口での申請
大曲武道館、または各支所市民サービス課に提出
（土・日、祝日を除く、午前9時～午後5時）
- ◆ **申請期限**／8月7日（金）
※当日消印有効

定期的に“口の健康、を確認しましょう

後期高齢者歯科健診

【問い合わせ】

保険年金課 ☎ 0187-63-1111 内線 104



詳細は、受診券をご確認ください。



口の健康、確認していませんか。市では今年度も後期高齢者医療制度に加入している方を対象に歯科健診を行います。健診では、歯や入れ歯の状態のほか、嚙んだり飲み込んだりする機能など、口の健康状態をチェックします。

対象となる方には、受診券（黄色）を郵送します。食べる楽しみをいつまでも保つため、昨年以前に受診したことがある方もぜひ受診してください。

Q. 受診券は、いつ届くの？

対象	送付時期・方法
5月31日時点で後期高齢者医療制度に加入している方	7月中旬に送付 →保険料額決定通知書に同封
6月1日から8月1日までの間に後期高齢者医療制度に加入した方	7月下旬に送付 →歯科健診受診券のみ送付
8月2日以降に後期高齢者医療制度に加入する方	加入後、随時送付 →新しい保険証に同封

- ◆ **対象**／後期高齢者医療制度に加入している方（令和2年12月31日までに加入する方を含む）
- ◆ **受診費用**／無料
- ◆ **受診期限**／令和3年2月28日（日）
※1月31日（日）までに歯科医療機関への予約が必要です。
- ◆ **受診方法**／受診券に記載されている歯科医療機関に直接予約
- ◆ **健診内容**／歯、入れ歯、歯周組織、舌、あごの関節の状態、噛み合わせの具合、食べ物や物を噛む機能、食べ物を飲み込む機能、口の衛生状態

市からのお知らせ

市から皆さんへのお知らせです。
この欄以外でも市から通知や連絡がありますので、確認くださるようお願いいたします。

市ホームページ



納期限のお知らせ

7月は固定資産税2期と国民健康保険税1期、後期高齢者医療保険料1期の納付月です。
忘れずに納期限内の完納をお願いします。
納付期限/7月31日(金)

ごみ収集車の火災事故が発生 ごみ出しは必ずルールを守って

6月10日、市内でごみ収集車の火災事故が発生しました。収集車の中から、ガスボンベがセットされたままのカセットコンロが発見されたため、それが火災の原因になったと考えられます。

今回の事故では、すぐに消火活動が行われ大事には至りませんが、ごみ収集車の火災事故は収集作業員や近くにお住まいの方の命に関わる重大事故につながる恐れがあります。「私だけなら大丈夫」「一

つくらいなら…」という安易な気持ちでガスが入ったものをごみに出すのは、とても危険です。必ずガスを抜き、「びん・缶」としてごみに出しましょう。

また、新聞紙などでごみを包んで出すと、作業員が中身を確認できないため危険です。ガラスの破片や鋭利なものなどを捨てる場合を除き、ごみを包んで出すのはやめましょう。

【問い合わせ】

生活環境課 内線186

スプレー缶

カセット式ガスボンベ、殺虫剤、整髪料、制汗剤、塗料など

▼
ガスが残ったまま、間違った方法で出すと火災事故の原因になります。

- ▼
- 必ず使い切ってください。(穴あけ不要)
 - ノズル・キャップをはずしてください。

「びん・缶」と一緒に出す

燃やせないごみでは
収集しません

数量限定お得なチケット コミコミ! バスプランチケット

コミュニティバス往復乗車と温泉入浴・休憩、ランチがセットになったお得なチケットを発売します。

対象温泉施設各100セットの限定販売。お早めにお買い求めください。

◆対象温泉施設・路線(セット内容)

- 中里温泉・長信田線
- かみおか温泉「獄の湯」・杉山田線、南外線

◆チケット利用期限

令和3年3月31日

◆チケット料金

1200円

◆チケット販売/大曲バスターミナル、対象温泉施設

【問い合わせ】

- 太田支所地域活性化推進室 ☎0187(88)1112
- 神岡支所地域活性化推進室 ☎0187(72)4601

令和2年度大曲仙北広域市町村圏組合 消防職員採用候補者登録試験

◆受験資格

- 【上級消防】平成7年4月2日以降に生まれた方で大学を卒業した方、または令和3年3月31日までに大学を卒業する見込みの方
- 【初級消防】平成11年4月2日以降に生まれた方で高校を卒業した方、または令和3年3月31日までに高校を卒業する見込みの方

【初級救命】平成8年4月2日以降に生まれた方で

高校を卒業し、救急救命士資格を取得している方、または令和3年4月中旬に取得見込みの方

◆受験申込書/消防本部

総務課、大曲、角館消防署・各分署で受け取ることができます。また、ホームページ (<http://www.os-kouki.org>) からダウンロードできます。

◆採用予定人員/6人程度

※郵送の場合、消印有効日時/9月20日(日) 午前9時

◆申込期限/8月14日(金)

(土・日、祝日を除く、午前9時～午後4時30分)

◆第1次試験

会場/神岡農村環境改善センター

科目/【上級消防】大学卒業程度の一級教養、消防適性検査、体力測定(持久走)

【初級消防・救命】

高校卒業程度の一級教養、消防適性検査、体力測定(持久走)

○第2次試験

期日/10月下旬(予定)

【問い合わせ・申し込み】

※詳細は、第1次試験合格者に文書で通知します。

〒014-0006 大曲仙北広域市町村圏組合消防本部総務課

☎0187(63)0150

[訂正とおわび]だいせん日和6月号7ページの記事に誤りがありましたので、訂正しておわびします。正しくは次の通りです。
緊急対策融資制度・経営維持特別小口融資制度(◆対象)に記載の売り上げ減少率 【誤】前年同月比50% 【正】前年同月比5%

市営住宅入居者募集



【大曲】

- 福見町市営住宅・2戸(2LDK・S56~57建築)
家賃=16,100~37,800円/月
- 船場町市営住宅・3戸(2LDK・S61~H3建築)
家賃=17,900~43,400円/月
- 笑の口市営住宅(高齢者向け)・1戸(1DK・H7~8建築)
家賃=14,000~32,100円/月
- 大花都市再生住宅・1戸(2LDK・H20建築)
家賃=34,300~78,900円/月

【神岡】

- 神岡EF棟市営住宅・1戸(3DK・S59建築)
家賃=16,300~37,500円/月
- 神岡GH棟市営住宅・1戸(3LK・H13建築)
家賃=26,500~60,900円/月
- 【中仙】グリーンタウン漆原市営住宅・1戸(3LDK・H12建築)
家賃=22,600~52,000円/月

【協和】

- 合貝市営住宅・1戸(3LDK・H14建築)
家賃=22,800~52,300円/月
- 合貝特定公共賃貸住宅・2戸(3LDK・H11建築)
家賃=43,000円/月(収入が一定以上の方)
- 【南外】梨木田市営住宅・3戸(3LDK・H7~8建築)
家賃=19,600~45,700円/月

【太田】

- 太田北部地区市営住宅・2戸(3LDK・H4~5建築)
家賃=20,100~49,800円/月
 - 太田南部地区市営住宅・1戸(3LDK・H12建築)
家賃=20,100~46,800円/月
- ※家賃は世帯の所得に応じて決定(合貝特定公共賃貸住宅を除く)

◆入居資格/次の要件を全て満たす方

- ①同居する親族がいる方(高齢の方や障がいがある方は単身でも入居できる場合あり)
- ②住宅に困っている方
- ③収入が条例で定められている収入基準以下の方
※合貝特定公共賃貸住宅は収入が一定以上の方
- ④市町村税に滞納がない方
- ⑤同居者を含め全員が暴力団員(暴力団対策法第2条第6号に規定する暴力団員)でないこと

※入居には市内在住の連帯保証人が1人必要

◆入居可能日/9月1日(火)

◆申込書配布・申込期間/7月16日(木)から29日(水)までの午前9時~午後5時(土・日、祝日を除く)

【問い合わせ・申し込み】

- 大曲…建築住宅課(大曲南庁舎内) ☎0187-66-4909
- 大曲以外…各支所農林建設課

学びい 囲碁サロン

囲碁を基礎から学びます
交流しませんか。大仙市子ども囲碁普及指導者会の指導のもと、囲碁を基礎から学ぶことができます。

- ◆対象/市内の小・中学生
- ◆日時/金曜の午後7時~8時30分
- ※月末の金曜日や小・中学校の長期休業期間中の金曜日は、開催しない場合がありますので、

生涯学習課にご確認ください。

◆会場/大曲地域職業訓練センター

◆参加費/1回100円

※参加する際は、必ずマスクを着用してください。

【問い合わせ・申し込み】
生涯学習課 内線3339



夏休みの思い出を作ろう 夏休み親子環境学習「さかな博士になる」

網を片手に川(斉内川)に入り、生息する魚や水生生物を捕まえて、その生態などを学びます。専門の先生と一緒に身近な川の様子を観察してみよう。

◆対象/市内の小中学生とその家族

◆日時/7月28日(火)

午前9時30分~11時50分

◆集合場所/道の駅なかせ

ん(観察は斉内川)

◆定員/10組

◆参加費/1人50円(傷害保険料)

◆申込期限/7月14日(火)

【問い合わせ・申し込み】
生活環境課 内線188



川に入り魚や水生生物を捕まえながら楽しく学びます。

市からのお知らせ

市主催・関連行事中止のお知らせ

- 大曲地域河川一斉クリーンアップ
問 都市管理課
 ☎0187(66)4908
- ニッコウキスゲ観賞和賀岳登山
- 太田の夏まつり
問 太田支所市民サービース課
- 第4回全国500歳野球大会
- 第28回全県550歳野球大会
- 第42回全県500歳野球大会
問 スポーツ振興課
- まつり彩夏せんぼく
問 仙北支所地域活性化推進室
- ふるさと西仙まつり
問 西仙北支所地域活性化推進室
- 角間川盆踊り
問 角間川公民館
 ☎0187(65)2545
- ドンパン祭り
問 中仙支所市民サービース課
- 南外盆踊り
問 南外支所市民サービース課
- まほろば唐松「定期能公演」
問 協和公民館
 ☎018(892)3820
- 各地域敬老会
 ※中止に伴い、今年度は「対象者名簿」を作成しません。88歳長寿祝金は、対象の方に別途お知らせします。
- 民謡「秋田おはら節」
問 社会福祉課
 全国大会
- 太田公民館
 ☎0187(88)1119
- 大仙市身体障がい者福祉大会
問 社会福祉課

※6月23日時点決定分

7月の献血日程

期日	時間	会場
3日(金)	10:00～12:00	市役所大曲庁舎
	13:15～16:00	
7日(火)	10:00～11:20	宮腰精機株式会社 国見工場
	13:00～14:00	三共光学工業株式会社 太田工場
	15:00～16:00	市役所太田庁舎
14日(火)	10:00～12:00	興栄建設(株)
	14:00～16:00	特別養護老人ホームこもれびの社
19日(日)	10:00～16:00	イオンモール大曲
28日(火)	9:45～10:45	市役所南外庁舎
	12:15～13:00	(株)ホクエツ 秋田大曲工場
	13:45～14:40	秋田県畜産試験場
	15:15～16:00	神岡福祉センター

19日は、昼休憩のため担当者が不在の時間があります。ご了承ください。会場・時間は、変更になる場合があります。

問い合わせ

健康増進センター
 ☎0187-62-9301
 同西部 ☎0187-75-0476
 同東部 ☎0187-56-7211

来年1月10日に延期予定 大仙市成人式

「大仙市成人式」は、新型コロナウイルス感染症拡大防止のため、延期する予定です。その後の感染状況を踏まえ、10月中旬に開催可否を判断し、広報や市ホームページなどでお知らせします。

※開催場所や内容等の詳細は、決まり次第お知らせします。

◆対象／平成11年4月2日から12年4月1日までに生まれた市出身の方、または市内在住の方

◆延期開催日時(予定)／令和3年1月10日(日) 午後1時

成人式実行委員募集中

新成人の方で、式の運営に協力していただける方を募集します。詳細は問い合わせください。

【問い合わせ】

生涯学習課 内線338

作品を募集します 男女共同参画「川柳・標語コンテスト」

誰もが性別で差別されず、一人一人が自分らしく生きていける男女共同参画社会。家庭や地域、職場、学校でできる「男女共同参画」をテーマに、未来につながる標語や川柳を募集します。

なお、入賞作品は、だいせん日和や市ホームページのほか、市の男女共同参画に関わる事業などで使用させていただきます(作品の著作権は市に帰属)。

◆応募資格／市内在住の方、または在勤・在学の方

部門

- 小・中学校の部
- 高校・一般の部

◆応募方法／住所・氏名(ふりがな)・年齢・職業(学校名・学年)・電話番号を明記して直接提出するか、ファクス、メール、または郵送で応募

【問い合わせ】

男女共同参画推進室

☎0187(88)8039

※応募用紙は、男女共同参画推進室と各支所市民サービース課に用意しています。また、ホームページ (<https://www.city.daisen.jp>) からダウンロードすることもできます。

◆応募先

男女共同参画推進室

〒014-0027

大曲通町8-36

大仙市市民活動交流拠点

センター(Anee大曲2階)

☎0187(62)3177

✉ kyodo@city.daisen.jp

◆応募期間／7月20日(月)から8月31日(月)まで

※郵送の場合は、当日消印有効

◆賞・副賞／各部門共通

最優秀賞、優秀賞(1点)、佳作(同)

[訂正とおわび]だいせん日和6月号13ページの記事に誤りがありましたので、訂正しておわびします。正しくは次の通りです。
大仙エール飯協賛店リスト(みんなの悟空)の電話番号 【誤】0187-75-1134 【正】090-7079-0188

国民健康保険税・後期高齢者医療保険料 減免制度

新型コロナウイルス感染症の影響で収入が減少した方の国民健康保険税と後期高齢者医療保険料が減額、または免除となる場合があります。

なお、減額や免除には要件があるほか、申請が必要です。国民健康保険税については、今号と一緒に配布されている「だいせん国保だより」で、後期高齢者医療保険料については、7月中旬に被保険者の方に送付するパンフレットで詳しくお知らせします。

◆減免対象保険料(料)／

平成31年度および令和2年度分のもので、納期限が令和2年2月1日から3年3月31日までの間に設定されているもの(年金特徴を含む)

※納期限を過ぎたものについては、納期限前に収入が減少したことが明らかでない限り限りません。

【問い合わせ】

税務課 内線 1-1-3

「公の施設」を管理・運営 指定管理者を募集

市では「公の施設」の管理・運営について民間のノウハウを活用し、サービス向上と経費削減を図るため「指定管理者制度」を導入しています(令和2年4月1日現在75施設)。

今回、九つの施設で指定管理者を募集します。希望する事業者は、施設の担当課に申請してください。募集要項は、7月13日から各担当課に用意しているほか、市ホームページからダウンロードすることもできます。公の施設の管理・運営に關し、工夫ある提案をお待ちしています。

◆応募資格／市内(一部を除く)に事業所がある法人

およびその他の団体(詳細は、募集要項をご覧ください) ◆申請期間／8月17日(月)から24日(月)まで

◆指定期間／

令和3年4月1日から6年3月31日までの3年間、または8年3月31日までの5年間

【問い合わせ】施設一覧参照

募集施設一覧

募集施設	管理・運営施設	指定期間	問い合わせ	申請先
神岡交流促進センター「かみおか温泉 嶽の湯」	神岡交流促進センター「かみおか温泉 嶽の湯」	令和3年4月1日から6年3月31日までの3年間	観光課 内線 250	神岡支所 市民サービス課
西仙北めぐ森温泉「ユメリア」	西仙北めぐ森温泉「ユメリア」			西仙北支所 市民サービス課
協和温泉「四季の湯」	協和温泉「四季の湯」			協和支所市民サービス課
南外ふるさと館	南外ふるさと館			南外支所市民サービス課
史跡の里交流プラザ「柵の湯」	史跡の里交流プラザ「柵の湯」			仙北支所 市民サービス課
太田四季の村関連施設	○太田ふれあいの里 ○太田農村体験の里	令和3年4月1日から8年3月31日までの5年間	スポーツ振興課 内線 343	太田支所 市民サービス課
大曲地域屋外スポーツ施設	○総合公園野球場 ○総合公園テニスコート ○大曲ファミリースキー場			スポーツ振興課
協和地域スポーツ振興施設	○サン・スポーツランド協和野球場 ○サン・スポーツランド協和 ○協和多目的交流施設(樹パル) ○サン・スポーツランド協和体育館 ○協和スキー場 ○協和林業休養センター美山荘 ○協和林間球技場 ○協和休養センター			協和公民館 ☎ 018-892-3820
太田地域スポーツ施設及び関連施設	○太田体育館 ○太田球場 ○太田テニスコート ○太田多目的運動広場 ○太田体育館クラブハウス ○太田トレーニングセンター ○太田新興緑地広場 ○太田地域農産物等活用型総合交流促進施設(太田交流プラザ) ○太田スキー場(大台スキー場) ○太田交流の森 ○太田レクリエーションの森			太田公民館 ☎ 0187-88-1119

市からのお知らせ

在住外国人のための相談員を紹介します

大仙市・仙北市・美郷町にお住まいの外国人のための相談員を紹介します。生活していて困ったことや分からないことがあるときは、相談員(困ったことを聞いてくれる人)に相談してください。また、外国人の近所に住んでいる方や外国人とお知り合いの方は、外国人の方が困っているときに相談員を紹介して下さるようお願いいたします。

【問い合わせ】交流課 ☎0187-63-1111 内線251

为居住在外国人提供咨询服务

为居住在大仙市仙北市,美郷町的外国人提供咨询服务。
如果您在生活上有什么困难或者遇到什么疑问,请与以下咨询顾问联系。

【主办单位】

大仙市 交流課
电话 0187-63-1111 (分机251)

Introduction the counselor for foreign residents

There are a number of advisors available to assist expatriates in Daisen, Semboku and Misato.
If you have any questions or concerns about life here, please feel free to contact them.

【Contact Us】

Daisen City Relations Division
TEL 0187-63-1111 (Extension number 251)

地域 Area	相談員 Advisor	連絡先 TEL
大仙市 Daisen City	鈴木 通明 Mr.Mitsuaki SUZUKI	090-2276-1113
仙北市 Semboku City	田村 雄幸 Mr.Yuko TAMURA	090-2957-1754
美郷町 Misato Town	加藤 千恵子 Ms.Chieko KATO	0187-84-2234



大仙市の魅力的な風景を背景に使ってみませんか
ウェブ会議用バーチャル背景画像を配信
新型コロナウイルス感染症に対応するための「新しい生活様式」が取り入れられ、在宅勤務によるテレワークのほかウェブ会議やビデオ通話などを利用する機会が増えていきます。
大仙市の魅力的な風景をウェブ会議などの際に背景として利用いただけるよう市では、さまざまな画像をホームページで配信しています。お好みの画像をダウン



ダウンロード用 QRコード

ロードしてご利用ください。
大仙市の風景を「バーチャル背景」にして、観光気分を楽しみながらオンラインでの交流を深めてみませんか。
【問い合わせ】
ICT推進課 内線236

市ホームページ



各庁舎の電話番号

- 大曲(本庁) ☎0187-63-1111
- 大曲南 ☎0187-66-4905
- 神岡 ☎0187-72-2111
- 西仙北 ☎0187-75-1111
- 中仙 ☎0187-56-2111
- 協和 ☎018-892-2111
- 南外 ☎0187-74-2111
- 仙北 ☎0187-63-3003
- 太田 ☎0187-88-1111

春の叙勲・褒章 - 受章者紹介 -



瑞宝小綬章-地方自治功勞-
加藤清美さん
(大曲・73歳)
元県仙北地域振興局長



旭日双光章-保険衛生功勞-
相模司さん
(中仙・71歳)
元県放射線技師会長



瑞宝双光章-郵政事業功勞-
吉川信行さん
(協和・71歳)
元仙北横堀郵便局長地区総括局長



瑞宝双光章-調停委員功勞-
佐々木柳子さん
(大曲・70歳)
元調停委員



瑞宝単光章-消防功勞-
明平茂豊さん
(中仙・70歳)
元大仙市消防団副団長



瑞宝単光章-消防功勞-
佐々木茂さん
(大曲・71歳)
元大仙市消防団副団長



瑞宝単光章-消防功勞-
煤賀隆芳さん
(太田・69歳)
元大仙市消防団副団長

Conferring of Decorations

国 家や公共に対して功勞のある方や、社会の各分野で優れた業績のある方を表彰する「叙勲・褒章」。

令和2年度「春の叙勲・褒章」で受章された、市内在住の7人の皆さんを紹介します。

医療費が無料になります
福祉医療制度(マル福)

福祉医療制度は、受給対象者が病院などにかかった場合の自己負担額を市や県が助成すること、医療費が無料になる制度です。

※利用には所得制限があります。
※検診や予防接種、入院時食事代、病衣代などは助成対象外です。

今年から子ども区分の対象範囲を拡大します

○受給対象を0歳から**高校生等**まで拡大

○所得制限を**撤廃**

◆**受給対象**／市内に住所があり、医療保険に加入している方で、

①保護者が大仙市に住居登録されている、0歳から高校生等までの方

(出生から18歳到達以後、最初の3月31日まで)

※就学などを理由に大仙市外に住居登録している方については、受給対象とします。申請が必要ですので、問い合わせください。

②身体障害者手帳1〜3級、療育手帳Aを持っている方

(社会保険本人のみ所得制限あり)
③身体障害者手帳4〜6級を保持している65歳以上の方
(社会保険本人は制度対象外)

福祉医療費受給者証の申請

福祉医療費受給者証(マル福カード)は、毎年8月1日に更新されます。新たにマル福に該当する方(高校生等を含む)や有効期限が令和2年7月31日の方には、7月中旬に該当・非該当通知書を送付します。申請の日程や会場は地域で異なりますので、通知書を確認し、手続きにお越しください。

※有効期限のない受給者証(桃色)をお持ちの方は手続き不要です。現在の受給者証を使用してください。

※乳幼児や小学生、中学生の子どもで手続き不要の方には7月中旬、子どもを養育している方に新しい受給者証を送付します。



更新の手続きをお忘れなく

福祉医療制度所得制限基準額表

(所得額・扶養親族数(15歳以下も含む)は令和元年中のもの)

※①0歳から高校生等までは所得制限なし

②・③高齢障がい者・重度心身障がい者(児)		
扶養親族等の数	本人の所得額	配偶者・扶養義務者の所得額
0人	2,595,000円	7,287,000円
1人	2,975,000円	7,536,000円
2人	3,355,000円	7,749,000円
3人	3,735,000円	7,962,000円
4人	4,115,000円	8,175,000円
5人	4,495,000円	8,388,000円

各種医療保険証の更新などを確認しましょう



福祉医療費受給者証の更新、後期高齢者医療保険証の更新、保険料など

保険年金課、税務課からのお知らせ

後期高齢者医療保険証等の更新

問 保険年金課 ☎ 0187-63-1111 内線 104

8月1日から新しくなります
後期高齢者医療の
保険証の更新

新しい保険証は7月下旬に送付します。8月1日以降は新しい保険証を使用してください。
また、保険証は被保険者および世帯員の所得に応じて自己負担割合が1割の場合と3割の場合がありますので、確認ください。
有効期限／令和3年7月31日



8月1日以降は、山吹色の保険証に変わります。

【限度額適用認定証、限度額適用・標準負担額減額認定証】

令和元年中の所得に応じた認定証が交付されます。現在交付されている方で、引き続き同じ区分の対象となる方には、保険証と一緒に認定証を送付します。

月200円以上削減できる方(見込み)に送付「ジェネリック医薬品」差額通知

ジェネリック医薬品(後発医薬品)に切り替えることで、自己負担額を月200円以上削減できると見込まれる方に、年2回「ジェネリック医薬品に関するお知らせ」を送付する予定です。切り替えは、主治医や薬剤師に相談ください。

▶ジェネリック医薬品…最初に作られた薬(新薬=先発医薬品)の特許が切れてから、同等の有効成分を使って作られた安価な薬

自己負担割合	対象	交付される認定証	内容
3割	住民税の課税所得が145万円以上690万円未満の被保険者、その方と同一世帯の被保険者	限度額適用認定証	1カ月の医療費自己負担限度額が減額
1割	世帯全員が住民税非課税の方	限度額適用・標準負担額減額認定証	入院時の食事代と1カ月の医療費自己負担限度額が減額

これまで交付されていない方は申請が必要です。
保険年金課、最寄りの支所市民サービス課で申請してください。

後期高齢者医療の保険料

問 税務課 ☎ 0187-63-1111 内線 118

7月中旬に通知します
後期高齢者医療保険料
決定通知

令和元年中の所得に応じて確定した2年度の後期高齢者医療保険料を7月中旬に通知します。
保険料の納付方法には、年金からの天引きとなる「特別徴収」と口座振替または納付書で納める「普通徴収」があります。

原則として特別徴収になっていますが、口座振替に変更することができません。詳しくは税務課または各支所市民サービス課に相談ください。

今年度から保険料率が変わります

後期高齢者医療の保険料率が令和2年度から変わります(表1)。所得が一定以下の世帯の方に対する保険料の軽減措置についても変更されます(表2)。

保険料率は、医療費の増加などの要因によって2年ごとに見直されています。変更については秋田県後期高齢者医療広域連合に問い合わせください。

【問い合わせ】

秋田県後期高齢者医療広域連合
☎ 018(853)7155

表1・2の赤字で記載している部分が今年度から変わります。

均等割額	43,100円
所得割率	8.38%
賦課限度額	64万円

※軽減基準額についても令和2年度から見直され、5割軽減の加算額は28万円から28.5万円に、2割軽減の加算額は51万円から52万円になります。

※①・④の両方に該当する場合は①が、③・④の両方に該当する場合は④が適用されます。

※国民健康保険(国保)と国民健康保険組合(国保組合)に加入されていた方は、④の対象になりません。

※④に該当する場合は、所得割の負担はありません。

世帯主および被保険者の総所得金額	軽減割合	軽減後の均等割額
33万円(基礎控除額)以下	7.75割	9,697円
① 被保険者全員が年金収入80万円以下で、そのほかの所得がない	7割	12,930円
② 33万円(基礎控除額)+28.5万円×世帯の被保険者の数以下	5割	21,550円
③ 33万円(基礎控除額)+52万円×世帯の被保険者の数以下	2割	34,480円
④ 後期高齢者医療制度加入の前日に、職場の健康保険などの被扶養者であった方(制度加入後2年のみ適用)	5割	21,550円



7月の市長日程

※日程は変更になる場合があります。

神岡図書館のおすすめ

金足農業、燃ゆ

中村計 [著] 文藝春秋



2018年夏の甲子園での金足農業の活躍は、今も秋田県民にとって記憶に新しいですね。

今回紹介する本は、部員たちと、コーチをはじめとした周囲の大人たちのインタビューを元に、あの夏の金農ナインの活躍を生き生きと描いた一冊です。

施設内に野球資料館を併設する神岡図書館では、野球資料を多数所蔵しています。紹介した本の他に、関連書籍も展示しています。ぜひお越しください。

新着図書

7月

ここで紹介する以外にもたくさんの本をそろえています。希望する本がない場合は、図書館職員に声を掛けてください。市内の各図書館のほか、県立図書館からも取り寄せます。

幼児・児童向け図書

小説・一般向け図書

- イラストでわかる世界の国じてん／成美堂出版編集部
- 料理はすごい！秋元さくらほか
- 月と珊瑚／上條さなえ
- ほとんど憲法 上・下／木村草太
- おれ、よびだしになる／中川ひろたか

- 迷子のままで／天童荒太
- 侵略者(アグレッション)／福田和代
- 任侠シネマ／今野敏
- あなたに会えて困った／藤崎翔
- いのちの停車場／南杏子
- 食っちゃ寝て書いて／小野寺史宜
- ヒソップ亭 湯けむり食事処／秋川滝美
- 水を縫う／寺地はるな
- 歌舞伎の101 演目解剖図鑑／辻和子
- 明日の自分が確実に変わる10分読書／吉田裕子
- 恋とポテトと夏休み／神戸遙真

■総合図書館からのお知らせ

【一般の方向け 読書通帳】

読書に親しんでいただきながら読書の記録を残すことができる、一般の方向けの読書通帳を配布しています。どうぞご利用ください。一般用読書通帳は各図書館で配布しているほか、市ホームページ(QRコード)からダウンロードすることもできます。



一般用読書通帳は
コチラから



■各図書館休館日(状況により休館日を変更する場合があります。)

【7月】▼大曲=1日(水) ▼大曲以外の7館=6日(月)、13日(月)、20日(月)、27日(月) 【8月】▼大曲=5日(水) ▼大曲以外の7館=3日(月)、10日(月)、17日(月)、24日(月)、31日(月)

各図書館問い合わせ

大曲図書館 ☎ 0187-62-1012	協和図書館 ☎ 018-892-3830
神岡図書館 ☎ 0187-72-2501	南外図書館 ☎ 0187-74-2130
西仙北図書館 ☎ 0187-75-0099	仙北図書館 ☎ 0187-69-3334
中仙図書館 ☎ 0187-56-7200	太田図書館 (太田スポーツクラブ) ☎ 0187-86-9460

- 8日・水 雄物川流域林業活性化センター理事会・通常総会
- 9日・木 大仙市優良建設工事表彰式
- 10日・金 県管理河川重要水防箇所合同巡視
- 21日・火 鈴木空如作品展展示除幕式
- 27日・月 東北直轄河川治水期成同盟会連合会 夏季要望活動
- 31日・金 定例記者会見
大仙市農業委員会総会

市長交際費

(5月1日～31日)

摘要	件数	金額
慶祝	0	0円
協賛	0	0円
弔慰	1	10,000円
合計	1	10,000円

※慶祝=市長等が出席する行事の会費やお祝いなど

※協賛=各種事業協賛金や各種大会市長賞および副賞など

※弔慰=行政委員会の委員等、市政に深く関わりのある方や旧市町村の功労(績)者に対する香典など



西仙北地域で行われている作品展で出展者の佐々木忠太郎さんと運営スタッフの皆さんと一緒に鑑賞する老松市長(前列左から4人目、6月18日)

健康は日々のチェックから

健康通信

問い合わせは各健康増進センターへ

健康増進センター（健康福祉会館内／大曲） ☎ 0187-62-1015
 西部（西仙北庁舎内／神岡・西仙北・協和・南外） ☎ 0187-75-0476
 東部（中仙庁舎内／中仙・仙北・太田） ☎ 0187-56-7211



西部地域の健診(検診)が始まります 健診ガイドの日程表が変わっています

西部地域(神岡・西仙北・協和・南外)の健診(検診)が始まります。日程が変わっていますので、配付される「はじめにこちらをご覧ください」(A3両面1枚のもの)で日程を確認してください。

- ◆**健診(検診)名**／特定健診、後期高齢者健診、一般健診、肺がん等検診、大腸がん検診、前立腺がん検診、肝炎ウイルス検診、30・35歳血液健診
- ◆**期日**／7月6日(月)から10日(金)まで、13日(月)から17日(金)まで、20日(月)・22日(水)・27日(月)から29日(水)まで、8月3日(月)から7日(金)まで
- ◆**時間**／地区によって異なります
- ◆**会場**／神岡農村環境改善センター

※今年度の各種健診(検診)は、新型コロナウイルス感染拡大防止のため、**会場や受け付け体制が大幅に変わっています**。密にならないような広さを確保できる会場での実施や、受診者が同時時間帯に集中しないように地区割で実施するなどの対策をしていますので、日程をよく確認して受診してください。



子どもについての心配事は… 「すくすくはなび」にお電話を

子育て世代包括支援室「すくすくはなび」では、子どもの健康や成長のこと、離乳食のことなど、個別での相談を受け付けています。保健師や栄養士が相談に応じます。

◆**時間**／平日の午前8時30分～午後5時15分

※SMSでも相談できます(相談専用電話 080-2813-6153)。

メッセージは24時間送信できますが、すくすくはなびからの返信は、上記受付時間内です。

【問い合わせ・相談】すくすくはなび ☎0187-73-6811

母子手帳アプリ「母子モ」で最新情報を配信中!

健康増進センターや子育て世代包括支援室「すくすくはなび」からの最新情報が配信されるほか、子どもの成長を家族で共有できる機能もあります。

ダウンロードは
コチラから →

iphone



Android



いきいき広場



地域の皆さんが、安心して住み慣れた地域で暮らすために



出典／特定非営利法人国際生命化学研究機構健康増進協力センター ILSI Japan CHP2014

紹介パンフレットは各高齢者包括支援センター窓口で配布しています。

自宅でもできるストレッチを 紹介します

新型コロナウイルス感染症の影響で外出の機会や運動できる場が減り、体を動かすことが少なくなっています。自宅でもできるストレッチ「TAKKE10!」を1日10分、2〜3回行って、活動量を増やしましょう。ストレッチをすることで体の動きを良くし、疲労回復や体を

- をリラックスさせる効果があります。
安全に行うための3つのポイント
- ① 体調に合わせて無理せず行う
 - ② 反動をつけず、体が気持ちよく伸びるところで止める
 - ③ 1つの動きは10秒から15秒かけ、呼吸を止めずに数を数えながら伸ばす

地域包括ケアシステム⑤ 生活支援・健康づくり

お問い合わせは高齢者包括支援センターへ

高齢者包括支援センター ☎ 0187-63-1111(内線 166・169)	医療介護連携室 ☎ 0187-63-8864
西部(西仙北庁舎内) ☎ 0187-87-3970	東部(中仙庁舎内) ☎ 0187-56-7125
南部(社会福祉協議会本所) ☎ 0187-88-8030	協和(社会福祉協議会協和支所) ☎ 018-892-3838



スポーツ競技で成績を修めた方々を表彰 令和元年度大仙市冬季スポーツ賞

令和元年度大仙市冬季スポーツ賞の受賞者が決定しました。表彰を受けた方は次の方々です。

【奨励賞】 ▼加賀谷奏来さん（六郷高等学校3年（大会当時2年、大曲中学校出身）・写真左から1人目）＝第38回全日本スノーボード選手権東北地区大会 ジャイアントスラロームオープン女子・パラレルスラロームオープン女子 第1位 ▼高橋賢斗さん（秋田リハビリテーション学院4年（大会当時3年、大曲地域出身）・写真左から2人目）＝第38回全日本ス

ノーボード選手権東北地区大会 ジャイアントスラロームオープン男子・パラレルスラロームオープン男子 第1位 ▼伊藤夏紀さん（姫神クラブ（大仙市ソフトテニス連盟所属クラブ）・写真右から2人目）＝第54回東北インドアソフトテニス選手権大会 一般男子の部 第3位 ▼山上剛さん（姫神クラブ（大仙市ソフトテニス連盟所属クラブ）・写真右から1人目）＝第54回東北インドアソフトテニス選手権大会 一般男子の部 第3位

閉校前最後の田植え 豊岡小学校田植え体験

5月28日、中仙地域豊岡地区の田んぼで田植え体験が行われ、豊岡小学校の全校生徒69人が参加しました。この活動は、同小学校が中仙集落環境保全組合と秋田県田沢疏水土地改良区の協力を得て毎年行っているものです。今年度末で閉校を迎え、来年度からは同地域の豊川小学校と統合する豊岡小学校。今年は新型コロナウイルス感染症の影響により中止も検討されましたが、最後の田植え体験を行いたいという希望から、一度に田んぼに入る人数を減らすなどの工夫をして行われました。子どもたちは職員の説明を真剣に聞き、田んぼのぬかるみに足をとられながらも、慎重に苗を植えていました。



真剣に苗を植えていく児童

来館者10万人目となった武田さん親子（写真左から4人目・5人目）



来館者10万人突破 花火伝統文化継承資料館「はなび・アム」

花火伝統文化継承資料館「はなび・アム」の来館者が4月4日に10万人を突破しました。

10万人目となったのは、武田浩治さん（大曲）と修治くん（大曲小5年）親子。市から「はなびアム来館者10万人」と書かれた記念の花火玉模型と全国花火競技大会の観覧席券が贈られました。

「はなび・アム」は、花火の文化的価値の向上や継承、その発展を目的として平成30年8月にオープン。県内外から多くの花火ファンや観光客が訪れています。館内には「大曲の花火」の歴史をはじめ、さまざまな企画展示が行われているほか、大型の4面スクリーンで迫力ある花火の映像を見ることができます。

寿百歳

在宅で100歳を迎えられた皆さんをご紹介します



小林 テツヨ さん

長寿の秘訣は何でも食べること

仙北地域在住の小林テツヨさんは、大正9年4月20日生まれ。4人の子どもを育てながら、家族を支えてきました。3食好き嫌いせず何でも食べ、甘いものが大好きで、間食も欠かしません。現在は週に2回デイサービスを利用し、孫やひ孫が遊びにくることを楽しみにしながら、穏やかに過ごされています。

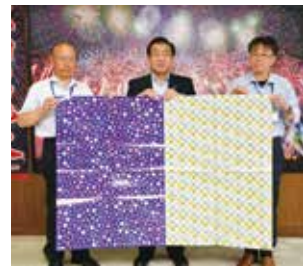
寄付・寄贈 たくさんの善意—ありがとうございます



国際ソロプチミスト大曲 —タブレット3台—

国際ソロプチミスト大曲(堀江具子会長)から、タブレット3台を寄贈いただきました。

タブレットは、小・中学校の特別支援学級に配布されます。本人の特性や能力に合わせた学習を行ったり、写真や音声・動画で自分や友達の良さを発見したりすることに活用されます。



株式会社秋田精巧堂 —大仙市おみやげ包装紙—

株式会社秋田精巧堂(越中奉代表取締役・写真は齊藤博重専務執行役(左)と鈴木敏弘営業部長)から「大仙市おみやげ包装紙(和風柄・花火柄)」約37,000枚を寄贈いただきました。

市のマスコットキャラクターなどがデザインされた2種類の包装紙は、大曲駅2階の大仙市観光情報センターなどで使用されます。

新型コロナウイルス感染症対策

マスクなどの寄付ありがとうございました

新型コロナウイルス感染拡大の影響でマスクなど感染防止対策に必要な物資が不足する中、多くの企業や団体からマスクや消毒液などの寄付をいただきました。心からお礼申し上げます。

次の皆さまからマスク 40,788 枚、消毒液 364 リットル、

飛沫防止仕切りスタンド 45 台、スーパーハウス 1 棟の寄付をいただきました。市の新型コロナウイルス感染症対策に有効に活用させていただいています。このほか、個人の方からもたくさんの寄付をいただいています。

寄付者一覧 (五十音順)

秋田清酒株式会社 様	昭和コンクリート工業株式会社 様
株式会社アクアス 様	有限会社末広運輸サービス 様
朝日綜合株式会社 様	合名会社鈴木酒造店 様
株式会社イタクラ 様	大仙市赤十字奉仕団 様
鍼灸整骨院 絆 様	株式会社高修興業 様
ゴシン株式会社 様	株式会社東洋マーシャルアーツ・ディストリビューション 様
有限会社こまつインテリア 様	ナガイ白衣工業株式会社 様
株式会社ささき 様	ナガイレーベン株式会社 様
有限会社佐々木工務店 様	株式会社フォラックス教育 様
有限会社ササリン 様	株式会社丸茂組 様
株式会社佐藤工務店 様	株式会社マルチョウ 様
株式会社秋豊ネットライズ 様	

6月号に
5通いただきました！
ありがとうございます！！



皆さんからのお手紙

6

月号の「だいせん日和」はコロナの特集で、新型コロナウイルスに対する市の政策や取り組みについて紹介されていました。困っている方、必要としている方全てに支援が行きわたってほしいと思います。

また、5月号では市民の皆さんを対象としたアンケート調査を行っていて、とても良い取り組みだと感じました。市民の皆さんの生の声を政策に反映することこそが行政の役割だと思うので、寄せられた一つ一つの切実な声を無駄にすることなく、今後の政策につなげていってほしいと思います

大曲 20代男性

新

しい地域おこし協力隊の2人は大仙市にどんな風を起こしてくれるのかとても楽しみです。いろいろなることに取り組んでほしいと思います。がんばってください。

新型コロナウイルスの経済対策の項目が載っていました。周りの人からは、手続きをするために何度も足を運んだ人がいると聞きました。非常時は手続きが簡単なことが一番だと思います

大曲 60代男性

毎

週土曜日に打ち上げられる花火に、とても感動しています。6月6日の花火はかわいらしく、珍しい花火でもきれいでした。翌日の新聞によれば、県外の業者の方々が制作した花火だったんですね

大曲 60代女性

新

型コロナウイルス感染症の影響で、地方に住みたい、地元に戻りたいと感じている首都圏の方々は多いのではないのでしょうか。地方は不便だと感じている方々も、この機会に一度秋田で暮らしてみたいと思います

大曲 60代女性

お手紙お待ちしております！

「皆さんからのお手紙」は皆さんのコーナー。市政への質問や意見、「だいせん日和」に関する感想や要望などを聞かせてください。

宛先はこちら

〒014-8601 だいせん日和「お便り広場」係

住所、氏名、年齢を明記し、手紙・はがき、FAX (0187-63-1119) またはメール (kouhou@city.daisen.lg.jp) で送ってください。メールの場合は件名を「お便り広場」にしてください。

なじみのお店の「今」を応援しよう！

「飲食店プリペイドチケット」

1組5,000円で
販売中！



新型コロナウイルス感染症の拡大で、営業縮小などの深刻な影響を受けている市内の飲食店。なじみのお店の『今』を応援するため、「飲食店プリペイドチケット」を参加飲食店で販売中です。

◆販売価格／1組5,000円(1,000円チケット×5枚)

◆販売場所／参加飲食店

※参加店の詳細は以下のホームページをご覧ください。



大曲商工会議所
ホームページ



大仙市商工会
ホームページ

◆使用期限／12月31日(木)

※購入した店舗でのみ使用できます。

【問い合わせ】

大曲商工会議所 ☎0187-62-1262

大仙市商工会 西仙北支所 ☎0187-75-1021

協和支所 ☎018-892-3333

中仙支所 ☎0187-56-2021

仙北支所 ☎0187-63-4172

太田支所 ☎0187-88-1633

神岡支所 ☎0187-72-4028

南外支所 ☎0187-74-2615

飲食店を営んでいる方へ

チケットの販売を希望する飲食店を受け付けています。事業の詳細などについては問い合わせください。



～新玉の甘みが引き立つ～ 3色ピーマンのドライカレー

【材料(2人分)】 1人分353kcal 食塩1.3g

ピーマン……………	2個	カレールー……………	16g
赤パプリカ……………	¼個	カレー粉……………	大さじ1
黄パプリカ……………	¼個	ケチャップ……………	大さじ1
豚ひき肉……………	50g	赤ワイン……………	40cc
玉ねぎ……………	20g	サラダ油……………	小さじ1
大豆水煮……………	40g	ごはん……………	茶碗2杯
にんにく、生姜みじん切り	……………	少々	

ワンポイントアドバイス

- ①赤ワインは水やりんごジュースでも代用できます。
- ②ピーマンの苦手な方は、みじん切りにしてから先に鍋に入れ、クタクタに煮込みましょう。

ピーマンの効果

栄養価の高い野菜で、特にビタミンが豊富に含まれています。免疫力を高めるカロテンも多く、油で調理すると吸収されやすくなります。

今月のレシピ当番は仙北支部です

【作り方】

- ①ピーマンと玉ねぎは荒みじん切りにする。
- ②①に赤ワインを入れて煮込む。水分が足りないときは、赤ワインまたは少量の水を足す。
- ③大豆水煮とカレールー、カレー粉、ケチャップを加えてカレールーが溶けるまで煮る。
- ④③にピーマン、パプリカの順に加えて煮る。
- ⑤皿にごはんと④を盛る。

介護保険事務所
からのお知らせ

令和2年度 介護保険料の納付について

【問い合わせ】介護保険事務所保険給付班 ☎0187-86-3911
各高齢者包括支援センター
各支所市民サービス課

65歳以上の方(第1号被保険者)の介護保険料は所得や住民税課税状況で決定し(表参照)、納め方は納付書や口座振替で納める普通徴収と年金からの差し引きで納める特別徴収に分かれます。介護保険料額のお知らせは7月中旬に発送します。

なお、令和元年10月の消費税率の引き上げに合わせて、第1段階から第3段階の住民税非課税世帯の保険料の負担軽減を行っていますが、令和2年度は令和元年度よりさらに軽減しています。

【普通徴収】7月中旬に送付する納付書で納めます。納め忘れを防ぐため、口座振替をお勧めします。※普通徴収の対象となる方は、年金の年額が18万円未満または受給していない方、4月1日の時点で年金を受給していない方、令和2年度中に65歳になる方などです。

【特別徴収】年金支給月(偶数月)に年金からの差し引きによる納付となります。

※新型コロナウイルス感染症の影響により介護保険料の納付が困難になった方は猶予または減免制度があります。詳細は、準備が整い次第ホームページなどでお知らせします。

段階	区分 (令和2年度の住民税課税状況)	保険料(年額)
1	生活保護を受給している方、 (A)が80万円以下の方	22,680円 基準額×0.3
2	世帯全員が 住民税非課税	(A)が120万円以下の方 28,350円 基準額×0.375
3		(A)が120万円を超える方 52,920円 基準額×0.7
4	住民税課税世帯 (本人非課税)	(A)が80万円以下の方 66,150円 基準額×0.875
5		(A)が80万円を超える方 75,600円 基準額
6	住民税課税世帯 (本人課税)	(B)が120万円未満の方 94,500円 基準額×1.25
7		(B)が120万円以上、 200万円未満の方 98,280円 基準額×1.3
8		(B)が200万円以上、 300万円未満の方 113,400円 基準額×1.5
9	(B)が300万円以上の方 132,300円 基準額×1.75	

- (A) 本人の前年の【合計所得金額+課税年金収入額】
(B) 本人の前年の合計所得金額

募集

INVITATION

自衛官募集

採用予定月は問い合わせください。

◆対象／採用予定月の1日現在、18歳以上33歳未満の方

◆募集種目／自衛官候補生、一般曹候補生

◆試験期日／9月18日(金)から20日(日)までのいずれか1日を予定

◆申込期限／9月10日(木)

【問い合わせ・申し込み】

自衛隊秋田地方協力本部
大仙地域事務所

☎0187(63)1313

協和ボクシング スポーツ少年団員募集

◆対象／小学1年生から中学3年生までの男女

◆期日／毎週月・水・金曜日

◆時間／午後6時30分～7時30分

◆会場／旧協和児童館

【問い合わせ・申し込み】

菅尾さん(秋田県ボクシング連盟)

☎090(4635)1843

レディース水中運動教室

◆対象／市内在住の女性

◆日時／7月8日(水)・15日(水)・22日(水)午後7時～8時30分

◆会場／神岡B&G海洋センタープール

◆申込期限／7月6日(月)

【問い合わせ・申し込み】

神岡中央公民館
☎0187(72)2501

講習

COURSE

大曲技術専門学校 在職者訓練

◆対象／会社などに勤務している方

◆科目・期日／①ワード・エクセルレベルアップ講習／8月3日(月)・4日(火)②グループスケッチアップによる立体モデル作成講習／8月5日(水)・6日(木)③ビジネスマナー講習／8月25日(火)・26日(水)

◆時間／午前9時～午後4時

◆会場／大曲技術専門学校

◆定員／各10人

◆受講料／無料(別途テキスト代)

【問い合わせ・申し込み】

大曲技術専門学校
民間訓練支援室

☎0187(62)6321

職長・安全衛生責任者 教育講習会

◆対象／建設業関係者で、労働者を直接指導または監督する立場の方

◆日時／8月24日(月)・25日(火)午前8時30分～午後5時

◆定員／20人

◆受講料／1万2千円(テキスト代含む)

※市内在住で60歳未満の方には、後日受講料全額が市から補助金として還付されます。

◆申込期限／7月7日(火)

【問い合わせ・申し込み】

大曲地域職業訓練センター
☎0187(62)1726

福祉・家事援助講習

介護の基礎知識と生活支援について学び、就職を目指します。

◆対象／55歳以上の方

◆期間／8月25日(火)から

28日(金)まで

◆会場／県立農業科学館

◆定員／10人

◆申し込み方法／ハローワークとシルバー人材センターにある申し込み用紙に記入し、郵送またはファクスで申し込み

◆申込期限／8月11日(火)

◆お問い合わせ・申し込み

秋田県シルバー人材センター連合会
☎018(888)4680
☎018(888)4681

お知らせ

INFORMATION

空き家の無料相談会

◆対象／大仙市、仙北市、美郷町に空き家がある方

◆日時／8月16日(日)午前9時30分～正午

◆会場／大曲交流センター

◆申し込み方法／窓口、電話またはホームページ

(<https://www.pref.akita.lg.jp/pages/archive/33369/>)で申し込み

◆申込期限／7月31日(金)

◆お問い合わせ・申し込み

仙北地域振興局地域企画課
☎0187(63)5114

夏の交通安全パレード

バイク利用者が集まり、交通安全を呼びかけます。参加を希望する方は直接集合場所にお越しください。
※雨天中止

◆対象／125cc以上の公認バイクを利用している方(違法改造車での参加不可。パレード中の方が・事故は自己責任)

◆期日／8月2日(日)

◆集合時間／午前8時30分

◆集合場所／角館自動車学校(下鷲野羽場87)

【問い合わせ】

伝農さん(秋田二輪安全会 かげろう)
☎0187(56)3837

青い羽根募金にご協力ください

秋田県水難救済会では、水難事故防止などの資金に役立てるため、青い羽根募金運動を行っています。ご協力をお願いします。

【問い合わせ】

総合防災課
☎0187(63)1111

内線387
各支所市民サービス課

サマージャンボ・サマージャンボミニ同時発売

○サマージャンボ/1等前後賞合わせて7億円

○サマージャンボミニ/1等1,000万円

◆販売期間/7月14日(火)から8月14日(金)まで

【問い合わせ】(公財)秋田県市町村振興協会 ☎018-883-0022

妊娠中の労働者へ配慮 をお願いします

事業主の方は、新型コロナウイルス感染症の妊娠中の労働者への感染リスクを減らすため、休みやすい環境整備へのご協力をお願いします。母体などへの悪影響があると医師が判断した場合は、休業などの必要な措置をとってください。

秋田労働局では、特別休暇の創設を考えている事業主の方を対象に無料で相談員を派遣しています。お気軽にお問い合わせください。

【問い合わせ】

秋田労働局

☎018(862)6684

かみおか 「おもしろ講座」

◆日時/7月15日(水)午前10時〜11時30分

◆会場/かみおか嶽雄館

◆テーマ/あきたを訪れた文人たち/芭蕉、一茶、子規を中心に

◆講師/齋藤一樹さん

【問い合わせ・申し込み】

神岡中央公民館

☎0187(72)2501

第1回地域福祉活動 サポーター養成講座

高齢者のサロン活動などに興味があり、サポーターとして活動したい方はぜひ参加ください。

◆期日/7月29日(水)から8月7日(金)までの月・水・金曜日

◆時間/午後1時〜4時

◆会場/大仙市健康福祉会館3階

◆内容/レクリエーション技法、サロンの立ち上げ方法など

【問い合わせ】

大仙市社会福祉協議会

☎0187(63)0277

暮らしの達人講座

正しい爪の切り方など、足について考えてみませんか。巻き爪で悩んでいる方はぜひご参加ください。

◆日時/7月18日(土)午後1時30分〜3時

◆会場/仙北ふれあい文化センター

◆定員/30人

◆テーマ/なかなか知らない足・爪・靴の大切な話

◆講師/村井円香さん(秋田)

泉巻き爪矯正・フットケアセンター

◆申し込み方法/窓口か電話で申し込み

【問い合わせ・申し込み】

仙北ふれあい文化センター

☎0187(69)3333

秋田での就職などを支援 あきた回帰キャンペーン

県と市では、県外に住む学生や社会人の方々の秋田での就職や定住を支援しています。

【相談窓口】

○東京

学生就活サポート・Aターン就職相談窓口「Aターンプラザ秋田」

☎0120(122)255

※月〜金曜日、午前9時〜午後5時45分

移住・就職相談窓口「Aターンサポートセンター」

☎080(9292)5195

※火〜日曜日、午前11時15分〜午後6時

○秋田

Aターン就職登録・相談窓口「秋田県ふるさと定住機構」

☎018(826)1731

※月〜金曜日、午前9時〜午後5時

高齢者の無料法律相談

相談を希望する方は事前に申し込みが必要です。

【対象】

おおむね65歳以上の方

◆期日・相談員/

○法律相談

7月9日(木)・久島憲晴さん(弁護士)

○土地・家屋・相続相談

7月31日(金)・相馬完さん(司法書士)

◆時間/

午前10時〜午後3時

◆会場/大仙市健康福祉会館3階

◆定員/各8人

※相談は1人30分程度。同じ内容の相談は1人1回まで

【問い合わせ・申し込み】

大仙市社会福祉協議会

☎0187(63)0277

NEAR青少年 絵画コンテスト

青少年の国際交流と国際理解を促進するため、国際機関「北東アジア地域自治体連合(NEAR)」が主催する青少年絵画コンテストへの応募作品を募集しています。

◆対象/

県内の中学生・高校生

◆テーマ/①北東アジアの文化(祭り・昔話・文化遺産など) ②北東アジアの未来(自然環境・30年後の未来など)

◆サイズ/四六判、四ツ切

◆画材/自由

◆応募方法/窓口とホームページ(<http://www.pref.akita.lg.jp/pages/atchw/41883>)にある応募申込書に必要事項を記入し、作品と一緒に郵送

◆応募期限/10月5日(月)

【問い合わせ・申し込み】

〒010-8570

秋田市山王4丁目1-1

秋田県国際課

☎018(860)1218

✉kokusaika@pref.akita.lg.jp

囲碁で交流しませんか 日本棋院大仙市部例会

◆日時/7月5日(日)午前9時30分〜(午前9時受け付け開始)

◆会場/大曲交流センター

◆参加費/2千円(高校生以下は千円)

【問い合わせ・申し込み】

伊藤さん

☎090(5180)3674

7 EVENTS INFO.

7月の子育てイベント情報

▼子育て支援センター

開催場所 (問い合わせ・申し込み)	日時	事業名	申込期限
すくすくだけっこ園 ☎0187-72-2148	8日(水) 9:30~	砂遊び・水遊び 楽しいな!	7日 (火)
みつば保育園 ☎0187-87-7130	15日(水) 10:00~	水遊びを楽しもう	なし
なかせんワイワイらんど ☎0187-56-4139	14日(火) 9:30~	お水でひんやり、 気持ちいいな!	なし
協和まほろばこども園 ☎018-892-3426	7日(火) 10:00~	星に願いを☆	6日 (月)
つきの木こども園 ☎0187-73-1088	7日(火) 10:00~	七夕まつり	6日 (月)
せんぼくちびっこらんど わかば園 ☎0187-63-1143	7日(火) 9:30~	短冊を飾って 七夕を楽しみましょう!	6日 (月)
おおたわんぱくランドすくすく園 ☎0187-86-9110	15日(水) 9:30~	水に触れて遊び ましょ! Part 1	14日 (火)

▼子育て支援拠点施設

ひろば名	日時	事業名
まるこのひろば ※水曜日を除く週6日開設 ☎0187-63-2344 (大花都市再生住宅)	2日(木) 9:30~	身体測定 (午前中)
	2日(木) ~7日(火)	七夕ウィーク
	14日(火) 10:30~	一緒に遊ぼう (音楽リズム・要予約)
	17日(金) 11:00~	英語で遊ぼう
うさちゃんひろば ※水・木・金・土曜日開設 ☎080-2845-9267 (中仙市民会館(ドンパル))	22日(水) 随時	パネルシアターを 楽しませよう ※一度に利用できる人数に制 限があります

7 EVENTS INFO.

7月の高齢者生活相談所イベント情報

日時	事業名
随時	「欲張りサロン」開催中! (時々お楽しみ会もあり) ぜひお気軽にお立ち寄りください。 開所時間: 午前9時30分~午後4時30分 水曜日を除く週6日の開設です。

【問い合わせ】まるこのひろば(大花都市再生住宅1階) ☎0187-63-2544

不登校・ひきこもりで悩んでいませんか? お気軽にご相談ください
大仙市子ども・若者総合相談センター

びおら 大曲丸の内町1番11-2 ☎0187-66-1106
受付時間/ 午前9時~午後5時 (土・日、祝日も受け付け)

ふらっと 大曲須和町1丁目6-46 ☎0187-62-5150
受付時間/ 午前11時~午後7時
(月・木・金・土・日に受け付け)

人口と世帯数		人口増減内訳	
人口	79,811人 (-127)	出生	26人
男	37,505人 (-82)	死亡	134人
女	42,306人 (-45)	転入	79人
世帯数	31,528世帯 (-19)	転出	98人

※()内前月比 5月31日現在
※住民基本台帳登録数

日程表—イベント・行政相談・休日歯科当番医など—

☎ 皇山歯科医院 (大曲) ☎0187-62-3636

5日 大曲仙北広域中央ごみ処理センター休日開場日
■午前8時30分~午後4時30分
■【家庭系ごみ】67円/10kg
■【事業系ごみ】135円/10kg

12日 ☎ カワラダ歯科医院 (仙北市) ☎0187-55-1188

13月 太田地域行政相談 ■午前10時~正午 ■太田庁舎2階小会議室

中山地域行政相談 ■午後1時30分~3時30分
■中仙農村環境改善センター2階生活研修室
仙北地域行政相談 ■午後1時30分~3時30分
■仙北庁舎相談室

15水 認知症の方と家族のつらい「たんぼぼの会」
■午前10時~11時30分 ■大曲交流センター
■ミニ勉強会「本人座談会DVD視聴」
【申し込み】高齢者包括支援センター ☎0187-63-1111 内線171

19日 ☎ 太田歯科診療所 (太田) ☎0187-88-1400

大曲地域行政相談 ■午前10時~正午
■大曲交流センター2階教材準備室
西仙北地域行政相談 ■午前10時~正午 ■大沢郷地区公民館
協和地域行政相談 ■午前9時~正午 ■協和公民館峰吉川分館
■午後1時~4時
■協和市民センター (和ピア)
南外地域行政相談 ■午前10時~正午
■南外コミュニティセンター

26日 ☎ にしき歯科クリニック (仙北市) ☎0187-47-3855

- 休日救急医療(日曜日・祝日・年末年始)・小児救急診療(日曜日)
- ◆医療機関/大曲厚生医療センター ☎0187-63-2119
- ◆時間/午前9時~午後3時
- 休日歯科当番医
- ◆医療機関/行事予定表の歯を確認してください
- ◆時間/午前9時~正午
- ※休日歯科当番医を受診する際には、電話で確認の上受診してください。

担当者コラム

今日も「だいせん日和」

「暑い日が続きますが、皆さんいかがお過ごしですか? ようやく少しだけ、落ち着いた生活を送れるようになってきましたね。この先、感染第2波の到来が心配ですが、「新しい生活様式」を取り入れながら一歩一歩、日常を取り戻していきましょう! ▼ところで、エッセンシャルワーカーという言葉をご存知でしょうか? 「日常生活を送るうえで欠かせない仕事を担っている方々」を指す言葉で、医療関係者はもちろん、介護士や保育士、流通を担うドライバーやスーパーなど小売業で働く方もエッセンシャルワーカーです ▼テレビや新聞で、新型コロナウイルスに感染された方やそのご家族に加え、エッセンシャルワーカーへの誤解や偏見による風評被害や人権侵害が報じられています。感染拡大の中、不安と闘いながら私たちの生活を支えてくださった方々です。SNSなどの嫌がらせや誹謗・中傷は絶対にやめましょう! そして、その頑張りに対して「ありがとう」の言葉を贈りましょう! (な)

広告ページ

コロナに負けない

家庭でできる災害対策

☑ 持ち出し品チェックリスト

感染症対策グッズ

避難所での感染防止対策のために準備しましょう

- マスク
- 消毒液
- 体温計
- 内履き
- ウエットティッシュ など

災害備蓄品

災害復旧までの数日間（最低3日分）生活できるように準備しましょう

- 飲料水 一人あたり1日3リットルを目安に、ペットボトルやポリタンクに入れて用意
- 非常食 レトルト食品や缶詰、チーズやチョコレートなどの高カロリーなもの
- その他 乾電池、懐中電灯、ラジオ、反射式ストーブ、プラスチック食器などアウトドア用品
- 燃料 卓上コンロ、ガスボンベ、固形燃料、ライターなど

新たな避難方法「車中避難」に備えて！

避難所駐車場などの安全な場所で車中避難を検討している方は、エアマットや毛布、サンシェードなど、車中での生活の負担を軽減できるものも準備しておきましょう。

非常用持ち出し品

すぐ持ち出せるように準備しましょう

- 飲料水
- 非常食
- 衣服
- 常備薬
- 懐中電灯
- 寝具
- タオル
- 歯ブラシ
- 貴重品
- 携帯電話・モバイルバッテリー
- ハザードマップ など

両手が空くリュックサックが便利！

あらかじめ大きめのリュックサックに物品を入れておき、定期的に中身をチェックして防災意識を高めましょう。

マスクや消毒液などの感染症対策グッズが比較的手に入りやすくなりました。

新型コロナウイルス感染症の流行第2波や自然災害に備えるため、災害時の持ち出し品に感染症対策グッズを追加し、あらかじめ準備しておきましょう。

【問い合わせ】

総合防災課

☎ 0187-63-1111

内線 385

