

びより
だいせん日和

2023
7月
vol.385

あああ〜
いい泥かげん

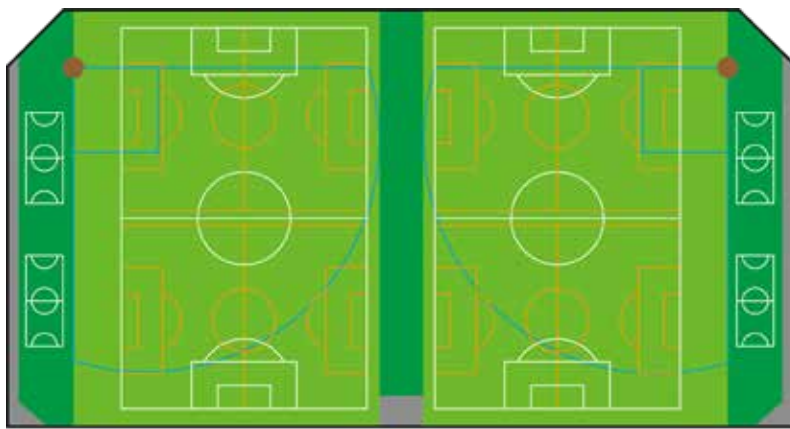
お互いに泥をかけあったり、泥に浸かったり、
全身で田んぼの泥の感触を楽しむ恒例行事
「どろんこ遊び」

(6月2日・横堀小学校)

仙北ふれあい公園多目的人工芝グラウンド ふれあいスポーツランド・ソラーレ オープン!

「第3次大仙市スポーツ推進計画」に掲げる「スポーツ施設の充実と利用しやすい施設の環境整備」の実現に向け、昨年2月に着工し整備を進めてきた「仙北ふれあい公園多目的人工芝グラウンド(愛称:ふれあいスポーツランド・ソラーレ)」がついに完成し、7月1日にオープンしました。

多世代が集い、さまざまなスポーツを行える環境を整備し、市の活性化や魅力的なまちづくり、市民の皆さんの健康増進の拠点として活用していきます。



● 平面図

ソラーレについて・利用方法

● グラウンド

- 敷地面積 2万9140㎡
- サッカー2面(少年用4面)
- フットサル4面
- 学童野球2面
- グラウンド・ゴルフ4コース(4×8ホール)
- ナイター照明8基

● 管理棟

- 会議室1・4 各29・81㎡
- 会議室2・3 各26・50㎡
- 倉庫1 62・94㎡
- 倉庫2 31・47㎡
- 男女トイレ、多機能トイレ

◆ 申し込み方法

利用申込書に必要事項を記入し、ファクスか持参で提出
※申込書はふれあい体育館事務室に用意しているほか、市ホームページからダウンロードすることもできます。

◆ 申し込み先

ふれあい体育館事務室
☎0187(69)2115
(※兼:午前9時〜午後5時)

【問い合わせ】

スポーツ振興課
☎0187(63)1111
内線344

オープニングフェスティバル

開催決定!

「ふれあいスポーツランド・ソラーレ」のオープニングフェスティバル開催が決定しました!

今年3月に、日本中を沸かせたWBC(ワールドベースボールクラシック)。その日本代表「侍ジャパン」の監督として、チームを優勝に導いた栗山英樹さんによるトークショーを開催します。また、ボルダリングやフットサルなど計6種のスポーツを体験できる「スポーツフェスティバル」も開催。皆さんで「ソラーレ」のオープンを盛り上げましょう!

◆日時/7月23日(日)午前10時〜

◆会場/仙北ふれあい文化センター、ふれあいスポーツランド・ソラーレ

◆内容/①栗山英樹さんトークショー

②スポーツフェスティバル

◆定員/①のみ市内在住の方限定で500人

◆申込期間/①7月9日(日)午前9時から13日(木)午後4時まで②7月14日(金)午前9時から22日(土)午後11時59分まで

※②は当日、会場での参加申し込みも可

◆申し込み方法/①オンラインまたは大曲武道館窓口②オンラインのみ

※大曲武道館での受け付けは、午前9時〜午後4時

【問い合わせ】

スポーツ振興課 内線344

オンライン申し込みはこちら



①栗山英樹さんトークショー



②スポーツフェスティバル

災害は突然やってくる… 今一度、確認しよう！

警戒レベル4で 危険な場所から全員避難



日頃から
「いざというとき」に
備えよう！

警戒レベル	皆さんがとるべき行動	避難情報など
5	命の危険 直ちに安全確保	緊急安全確保
警戒レベル4までに必ず避難！		
4	危険な場所から全員避難	避難指示
3	危険な場所から高齢者等は避難	高齢者等避難
2	自らの避難行動を確認	大雨・洪水注意報(気象庁)
1	災害への心構えを高める	早期注意情報(気象庁)



警戒レベル5 ▶ すでに安全な避難ができず命が危険な状況です。
警戒レベル5 緊急安全確保で身を守る最善の行動をとってください！

警戒レベル4 ▶ **警戒レベル4 避難指示**で危険な場所(※)から**全員避難**しましょう！
※浸水想定区域内・土砂災害警戒区域内など(ハザードマップに色が塗られているところ)

警戒レベル3 ▶ 避難に時間のかかる**高齢者や障がいのある方は**、
警戒レベル3 高齢者等避難で危険な場所から避難しましょう！

CHECK! ▶ 避難する際には、食料などの非常用持ち出し品に加え、マスクやウエットティッシュ、モバイルバッテリーなどを事前に準備し、持参しましょう。

メールやアプリでも
防災情報を配信

災害時の情報は
こちらから

防災ネットだいせん



登録方法▶右のコードを携帯電話で読み取りメールを送信し、返信メールに記載された手順に沿って登録



Yahoo!防災速報

インストールは下のコードから



iPhone版



Android版

【問い合わせ】

総合防災課

☎ 0187-63-1111 内線316



TVに表示



広報車でお知らせ



FMはなびで放送



市HP (SNS)

8月1日から新しくなります 後期高齢者医療の 保険証の更新

後期高齢者医療の新しい保険証を7月下旬に送付します。8月1日以降は、新しい保険証を使用してください。

なお、自己負担割合は被保険者と世帯員の所得に応じて異なります(下表参照)。受け取った保険証で確認してください。

○課税所得：住民税納税通知書の「課税標準」の額(前年の収入から各種控除を差し引いた後の金額)

○年金収入：遺族年金や障害年金を除く



8月1日以降は、緑色の保険証に変わります。

自己負担割合	対象
3割	課税所得 145 万円以上の被保険者、その方と同一世帯の被保険者
2割	①被保険者が世帯に1人の場合 課税所得 28 万円以上 145 万円未満かつ「年金収入 + その他の合計所得金額」が 200 万円以上 ②被保険者が世帯に2人以上の場合 課税所得 28 万円以上 145 万円未満の被保険者がいて、世帯内の被保険者の「年金収入 + その他の合計所得金額」の合計が 320 万円以上
1割	上記に当てはまらない方

○その他の合計所得金額：事業収入や給与収入等から必要経費や給与所得控除等を差し引いた後の金額

負担を抑える経過措置

令和7年9月までの経過措置として、自己負担割合が2割になった方の1カ月分の外来の負担増加額が3千円までに抑えられます。

※対象の方には、登録口座に後日支給されます。

※口座未登録の方には、申請書を郵送します。

対象	交付される認定証	内容
住民税の課税所得が145万円以上690万円未満の被保険者、その方と同一世帯の被保険者	限度額適用認定証	1カ月の医療費自己負担限度額が減額
世帯全員が住民税非課税の被保険者	限度額適用・標準負担額減額認定証	入院時の食事代と1カ月の医療費自己負担限度額が減額

限度額適用認定証、限度額適用・標準負担額減額認定証

令和4年中の所得に応じた認定証が交付されます。現在交付されている方で、引き続き同じ区分の方には、保険証と一緒に認定証を送付します。これまで交付されていない方は申請が必要です。

なお、申請により交付対象となる方には、別途、申請勧奨通知が届きます。保険年金課、または最寄りの支所市民サービス課で申請してください。

後期高齢者医療保険証等の更新、保険料
福祉医療費受給者証の更新など

保険年金課、税務課からのお知らせ



更新の手続きをお忘れなく

- 対象の方は医療費が無料に
福祉医療制度(マル福)
- 福祉医療制度は、受給対象者が病院などにかかった場合の自己負担額を市や県が助成することで、医療費が無料になる制度(所得制限あり)です。
- ※検診や予防接種、入院時食事代、病衣代などは助成対象外です。
- ◆対象/市内に住所があり、医療保険に加入している方で、
- ①保護者が大仙市に住民登録されている、0歳から高校生等までの方(出生から18歳到達以後、最初の方)
 - ②身体障害者手帳1〜3級、療育手帳Aを持っている方(社会保険本人のみ所得制限あり)
 - ③身体障害者手帳4〜6級を持っている65歳以上の方(社会保険被保険者本人は、制度対象外)
- 3月31日まで)

福祉医療制度所得制限基準額表

所得額・扶養親族数(15歳以下も含む)は令和4年中のもの
※①0歳から高校生等までは所得制限なし

②・③高齢障がい者・重度心身障がい者(児) (単位:千円)		
扶養親族等の数	本人の所得額	配偶者・扶養義務者の所得額
0人	2,695千円	7,387千円
1人	3,075千円	7,636千円
2人	3,455千円	7,849千円
3人	3,835千円	8,062千円
4人	4,215千円	8,275千円
5人	4,595千円	8,488千円

手続きが不要の場合もあります
福祉医療費受給者証の申請

福祉医療費受給者証(マル福カード)は、毎年8月1日に更新されます。新たにマル福に該当する方や有効期限が令和5年7月31日の方には、7月中旬に通知書を送付します。手続きが必要な方は、通知書に記載の日程や会場を確認し、お越しください。

※有効期限のない受給者証(桃色)をお持ちの方は手続き不要です。

※乳幼児や小学生、中学生の子どもでも手続き不要の方には7月中旬に新しい受給者証を送付します。

後期高齢者医療の保険料

下表の太字部分が今年度から変わります。

均等割額の軽減		
世帯主および被保険者の総所得金額などが下の基準を超えない世帯	軽減割合	軽減後の均等割額
① 43万円 + (給与・年金所得者等の数 - 1) × 10万円	7割	13,293円
② 43万円 + (給与・年金所得者等の数 - 1) × 10万円 + 29万円 × 世帯の被保険者数	5割	22,155円
③ 43万円 + (給与・年金所得者等の数 - 1) × 10万円 + 53.5万円 × 世帯の被保険者数	2割	35,448円
④ 後期高齢者医療制度加入の前日に、職場の健康保険などの被扶養者であった方で、制度加入後2年を経過していない方	5割	22,155円

43万円…基礎控除額

- ※①・④の両方に該当する場合は①が、③・④の両方に該当する場合は④が適用されます。
- ※国民健康保険(国保)と国民健康保険組合(国保組合)に加入されていた方は、④の対象になりません。
- ※④に該当する場合は、所得割の負担はありません。
- ※表中の「給与・年金所得者」とは、以下のいずれかを満たす方
- 一定の給与所得者(給与収入55万円超)
 - 公的年金等に係る所得がある方(公的年金等の収入金額が、65歳未満で60万円超、または65歳以上で125万円超)

7月中旬に通知します
後期高齢者医療保険料決定通知

令和4年中の所得に応じて確定した5年度の後期高齢者医療保険料を7月中旬に通知します。

保険料の納付方法には、年金からの天引きとなる「特別徴収」と口座振替または納付書で納める「普通徴収」があります。

原則として特別徴収になっていますが、口座振替に変更することができます。詳しくは税務課または各支所市民サービス課に相談ください。

所得に応じて軽減されます
令和5年度保険料軽減措置

後期高齢者医療の保険料は、県内の加入者全員に等しく納めていただく「均等割額」と、加入者本人の基礎控除後所得に応じて納めていただく「所得割額」があります。

【均等割額】4万4310円
【所得割額】基礎控除後の被保険者本人の総所得金額 × 8・27%
【賦課限度額】66万円

保険料は世帯主および被保険者の所得に応じて、左表の通り軽減されます。

8 働きがいも
経済成長も



地元の秋大生が地域住民などと協働

だいせん Labo× 秋大地域連携ゼミ

【問い合わせ】

だいせん Labo ☎ 0187-63-1689
(フォーシーズン1階 GATHER 内)

地元に住む若者の視点から、
良いアイデアをたくさん
出せるように頑張ります!!!

小さくても変化を生み出す!
挑戦と応援の大切さを知る!!

秋田大学
地域連携ゼミ生

だいせんLaboで
実習に取り組みます!



まつい はるな
松井遥菜さん(大曲)



すぎやまなつみ
杉山夏泉さん(仙北)

秋 田大学では、学生が実務体験を通して、課題の解決策や資源の活用方法を見出す実践力を養うことを目的に「地域連携ゼミ」を実施しています。

だいせんLaboでは、この趣旨を踏まえ、大学生の視点から生み出される柔軟なアイデアを取り入れるため、秋田大学教育文化学部の松井遥菜さん(大曲)と杉山夏泉さん(仙北)

の2人を実習生として受け入れました。実習生の2人は、チャレンジする若者を地域全体で応援する機運を高めるため、市民向けイベントの開催(11月予定)を目指し、インタビュー調査やイベントの企画・運営といった活動を行っています。

地元のために活動する2人の活躍は、今後、随時お知らせします。

17 パートナシップで
目標を達成しよう



ひろげよう「SDGsの輪」

大仙市 SDGs 取組宣言プロジェクト

【問い合わせ・応募】

総合政策課 ☎ 0187-63-1111 内線 278
✉ sougou@city.daisen.lg.jp

部門	応募資格	内容	景品
個人	市内在住、通勤・通学している方	SDGsに関する取り組みで「現在取り組んでいること」と「これから取り組むこと(必須)」	図書カード 1,000円分(30人) ※当選者は抽選により決定。抽選結果の発表は、発送をもって代えさせていただきます。
団体	市内に所在している企業、団体	同上	間伐材を使用した木製の「SDGs取組宣言証」 ※全ての企業・団体が対象

市 民や企業・団体の皆さんのSDGsに関する取り組みを募集する「大仙市SDGs取組宣言プロジェクト」を実施します。

このプロジェクトは、皆さんからSDGsに関する具体的な取り組みを宣言していただき、取り組みを「見える化」することで、その達成に向けた市全体の機運を高めること

を目的に実施するものです。

寄せられた宣言は、より多くの方にSDGsへの理解を深め、積極的に行動に移していただくため、市ホームページなどを通じて広く紹介させていただきます。

SDGsの達成には、私たち一人一人が「自分のこと」として考え、日々の生活の中で意識して行動していくことが重要です。たとえ小さくとも、一人一人が行動することで、未来を変える大きな力になります。大仙市から全国に「SDGsの輪」を広げていきましょう。たくさんの応募をお待ちしています。

◆ 応募方法

○ インターネット：左の二次元コードから応募

○ 応募用紙：持参、郵送、ファクス、またはメールで応募
※応募用紙は、総合政策課、各支所市民サービス課に用意しているほか、市ホームページからダウンロードできます。

◆ 応募期限 / 9月30日(土)



募集内容などの詳細、インターネット応募はこちらから

広報「だいせん日和」は
UD フォントを使用しています

多くの人にとって「文字のかたちが分かりやすい」「文章が読みやすい」「読み間違えにくい」ユニバーサルデザイン (UD) フォントを使用しています。



定期的に「口の健康、を確認しましょう

後期高齢者歯科健診

【問い合わせ】

保険年金課

☎ 0187-63-1111 内線 104



詳細は、受診券を確認してください



口の健康、確認していただけますか。市では今年度も後期高齢者医療制度に加入している方を対象に歯科健診を行います。健診では、歯や入れ歯の状態のほか、かんだり飲み込んだりする機能など、口の健康状態をチェックします。

対象となる方には、受診券(薄い緑色)を郵送します。食べる楽しみをいつまでも保つために、以前に受診したことがある方もぜひ受診してください。

Q. 受診券は、いつ届くの？

対象	送付時期・方法
5月31日時点で後期高齢者医療制度に加入している方	7月中旬に送付 →保険料額決定通知書に同封
6月1日から8月1日までの間に後期高齢者医療制度に加入した方	7月下旬に送付 →歯科健診受診券のみ送付
8月2日以降に後期高齢者医療制度に加入する方	加入後、随時送付 →新しい保険証に同封

- ◆**対象**／後期高齢者医療制度に加入している方(令和5年12月31日までに加入する方を含む)
- ◆**受診費用**／無料
- ◆**受診期限**／令和6年2月29日(木) ※1月31日(水)までに歯科医療機関への予約が必要です。
- ◆**予約方法**／受診券に記載されている歯科医療機関に直接予約
- ◆**健診内容**／歯、入れ歯、歯周組織、舌、あごの関節の状態、かみ合わせの具合、食べ物をかむ機能、食べ物や飲み物を飲む機能、口の衛生状態



「公の施設」を管理・運営

6件 15 施設で指定管理者を募集

【問い合わせ・申請】 下表参照

募集一覧 募集施設(管理・運営施設)などの詳細は、募集要項をご覧ください。

募集案件	指定期間	問い合わせ	申請先
大仙市史跡の里交流プラザ「柵の湯」	令和6年4月1日から9年3月31日までの3年間	温泉施設対策室 ☎ 0187-63-1111 内線 273	温泉施設対策室 内線 273
西仙北ぬく森温泉ユメリア			西仙北支所 市民サービス課 ☎ 0187-75-1111
大仙市南外ふるさと館			南外支所 市民サービス課 ☎ 0187-74-2111
協和地域観光施設(3施設)			観光交流課 ☎ 0187-63-1111 内線 252
大仙市八乙女関連施設(4施設)			生涯学習課 ☎ 0187-63-1111 内線 339
南外地域スポーツ及び関連施設(5施設)	令和6年4月1日から11年3月31日までの5年間	スポーツ振興課 ☎ 0187-63-1111 内線 344	協和支所 市民サービス課 ☎ 018-892-2111
			中仙公民館 ☎ 0187-56-7200
			南外公民館 ☎ 0187-74-2130

市では「公の施設」の管理・運営について民間のノウハウを活用し、サービス向上と経費削減を図るため「指定管理者制度」を導入しています(令和5年4月1日現在65施設)。

今回、6件15施設で指定管理者を募集します。募集要項は、7月10日から各申請先に用意しているほか、市ホームページからダウンロードできます。

公の施設の管理・運営に関

し、工夫ある提案をお待ちしています。

◆**応募資格**／一部募集案件を除き、原則として市内に事業所がある法人およびその他の団体(詳細は、募集要項で確認してください)

◆**申請期間**／8月14日(月)から21日(月)まで



詳細はこちら

9

産業と技術革新の
基盤をつくらう



パソコンやスマホで、いつでも・どこでも

行政手続きをオンラインで

【問い合わせ】

DX 推進課

☎ 0187-63-1111 内線 229

市

では、「行政手続きのオンライン化」や市役所での手続きする際の「書かなくて済むワンストップ窓口」の推進など、デジタルトランスフォーメーション（DX）の取り組みを進めています。

市民の皆さんの利便性向上を目的にオンライン化している行政手続きを紹介します。

自宅のパソコンやスマートフォンを利用して「いつでも」「どこでも」各種申請や届け出をすることができまので、ぜひご利用ください。

※今後も、オンラインでできる手続きを順次追加する予定です。

オンラインでできる行政手続き

○証明書の発行…

住民票の写し、戸籍謄本・抄本、課税・非課税証明書など
※証明書自動交付サービス（コンビニ交付）も利用できます。

○引っ越し関連…

市外への転出届、転入（転居）時の来庁予約

○子育て・保育関連…

児童手当に関する届け出、保育施設の入所に関する届け出（受け付け開始時、市ホーム

○介護関連…

ページに掲載、児童クラブの入会申し込み（同）など

要介護・要支援認定の申請、居宅サービス計画作成（変更依頼の届け出など）

○各種申し込み・申請…

マイナンバーカードの受け取り予約、大仙市職員採用試験（受け付け開始時、市ホームページに掲載）など

○アンケート・相談…

市民アンケート、こころの相談など

オンライン申請などができる
手続きを市ホームページに
掲載しています



4

質の高い教育を
みんなに



地域の魅力再発見

大仙市ふるさと探訪楽園ツアー

【問い合わせ・申し込み】

各コース参照

ガ

イドと一緒にふるさと
の魅力を巡ります。私
たちの住むまちのさまざまな
魅力を探り、地域の魅力を再
発見してみませんか。

各コース共通事項

◆対象／市内在住の方

※②のみ、小学生は保護者1人と
ペアで参加してください。

◆参加費／無料

◆持参するもの／飲み物、雨
具など

※動きやすい服装・靴でお越し
ください。

◆その他／小・中学生に「ふる
さと博士」3ポイント、健幸
まちづくりプロジェクト参
加者に100ポイント付与

①「歴史&スポーツ探訪」

～標柱の旅&野球資料館の
旅（神岡）～

日時／7月20日（木）午前9
時～11時50分（神岡中央公民
館集合・解散）

コース／多郎兵衛稲荷神
社～熊野神社～一里塚～
道の駅「かみおか」～神
宮寺少年野球発祥の地「標
柱」～野球資料館（神岡中央公
民館内）

申込期限／7月13日（木）

【問い合わせ・申し込み】

神岡中央公民館

☎ 0187(72)2501

②「新たな魅力探訪」

～大名行列が通った旧街道
を巡る（西仙北）～

日時／7月27日（木）午前9
時30分～11時30分（大綱交流
館集合・解散）

コース／御本陣・旧武家町
通り～旧亀田街道（市指定史
跡）

申込期限／7月14日（金）

【問い合わせ・申し込み】

大綱交流館

☎ 0187(75)1115

③「おもしる発見探訪」

～ふるさとの文化と自然を
さんぽ（協和）～

日時／7月27日（木）午後1
時30分～7時（和ピア集合・解
散）

コース／新奥の細道散策～
白糸の滝～夜の図書館（希望
者のみ）～おもしる講座・ヨ
ガ教室（希望者のみ）

申込期限／7月26日（水）

【問い合わせ・申し込み】

協和公民館

☎ 0188(892)3820



低所得世帯への物価高騰対策支援給付金

対象世帯に給付金3万円

【問い合わせ】

社会福祉課 ☎0187-63-1111 内線 161
各支所市民サービス課

- ◆ **対象**／次の①または②に該当する世帯
 - ※①と②の重複受給はできません。
 - また、令和5年6月2日以降、同一住所で世帯分離の届け出があった場合は、同一世帯と見なします。
 - ① 住民税非課税世帯または家計急変世帯
 - ② 住民税均等割のみ課税世帯
- 基準日(令和5年6月1日)に世帯全員の令和5年度住民税が非課税である世帯
- 令和5年1月から9月までの間に予期せず収入が減少し、世帯全員が住民税非課税相当となった世帯(左下の住民税非課税基準額表で判定)
- ※ 住民税非課税相当：年収見込み額(令和5年1月から9月までの任意の1カ月の収入×12)が、住民税非課税基準額以下であることを指します。
- ※ 繁忙期や収穫・出荷時期など、通常収入を得られる時期以外を任意の1カ月として申請した場合は、対象外です。
- ◆ **給付額**／1世帯当たり3万円
 - ◆ **受給手続き**／

住民税非課税基準額表

扶養人数	住民税非課税基準額	
	収入額	所得額
0人	93.0万円	38.0万円
1人	137.8万円	82.8万円
2人	168.0万円	110.8万円
3人	209.6万円	138.8万円
4人	249.6万円	166.8万円

※ 所得は、年収見込み額から給与所得控除額、経費などを減額して算出
 ※ 障がい者、寡婦(夫)、ひとり親の場合は、収入額204.3万円、所得額135.0万円

- 住民税非課税世帯および均等割のみ課税世帯
 - 7月下旬に支給対象世帯へ通知を発送しますので、内容を確認してください。
 - ※ 受取口座を変更する場合は、届出を希望しない場合は、同封の届出書に記入の上、返信用封筒(切手不要)で返送してください。
 - 返送期限**／8月15日(火)
 - ※ 消印有効
- 家計急変世帯
 - 窓口での申請(審査あり)が必要ですが、大曲地域の方は社会福祉課、大曲地域以外の方は最寄りの支所市民サービス課へ事前に電話連絡し、申請してください。
 - 申請期間**／8月1日(火)から10月16日(月)まで



新型コロナウイルスワクチン接種

集団接種日程を追加しました

【問い合わせ】

新型コロナワクチン対策室
☎0187-73-6044

集団接種スケジュール(対象④)

※ファイザー社製ワクチン

会場	日時
大仙市健康福祉会館	7月29日(土) 午後6時～9時

8月の集団接種スケジュール(対象①～③)

※モデルナ社製ワクチン

会場	日時
大曲交流センター	8月5日(土) 午後2時～5時
	8月6日(日) 午前9時～正午
	8月9日(水) 午後1時～4時
	8月10日(木) 午後1時～4時
仙北ふれあい文化センター	8月16日(水) 午後1時～4時
	8月17日(木) 午後1時～4時
	8月18日(金) 午後1時～4時

集団接種の予約はこちら

インターネット予約(24時間)
https://jump.mrso.jp/052124



ワクチン予約コールセンター

フリーダイヤル
☎0120-0666-05

9:00～17:00(土・日、祝日含む)

※個別接種については、直接医療機関へ予約してください。

- ◆ **対象**／初回(1、2回)接種後3カ月経過し、次のいずれかに該当する方
 - ① 65歳以上の方
 - ② 基礎疾患のある方
 - ③ 医療従事者等
 - ④ 5～11歳の3・4回目(オミクロン株対応)未接種の方
- ◆ **日時・会場**／左表のとおり
- ◆ **注意事項**／服薬中の方は、必ず会場にお薬手帳を持参してください。

9月以降のワクチン接種予定
(令和5年秋開始接種)

9月1日以降、全市民を対象にワクチン接種を実施します。集団接種日程などの詳細は、広報8月号でお知らせする予定です。

※未使用の接種券は9月1日以降も使用できませんので、大切に保管してください。

市からのお知らせ

サケのふ化放流事業に関する業務を行う 任期付職員を募集

- ◆ 詳細は、市ホームページの採用情報を確認ください。
- ◆ 受験資格／昭和58年4月2日から平成16年4月1日まで生まれた方で、普通自動車免許のある方
- ◆ 募集職種／水産技術
- ◆ 募集人員／2人程度
- ◆ 勤務場所／市営水産ふ化場(花館地区上大戸下川原)、大曲庁舎(農林整備課)
- ◆ 職務内容／市営水産ふ化場でのふ化放流業務、施設管理業務、各種行事支援、大曲庁舎での一般事務など
- ◆ 採用試験申込書／7月3日から総務課と市民課、各支所市民サービス課で受け取ることができ、郵便請求もできます。
- ◆ 申し込み方法／申込書を郵送、または持参

市ホームページ



7月の献血日程

期日	時間	会場
7日(金)	10:00～11:30	市役所大曲庁舎
	13:00～16:00	
14日(金)	10:00～11:15	興栄建設株
	13:15～14:15	介護老人保健施設 なごみのさと
	15:15～16:00	JA 秋田おぼこ総合本部
16日(日)	10:00～16:00	イオンモール大曲
26日(水)	10:00～11:15	宮腰精機株 国見工場
	13:00～14:00	三共光学工業株 太田工場
	14:45～16:00	太田文化プラザ

16日は、昼休憩のため担当者が不在の時間があります。ご了承ください。
※会場・時間は変更の場合あり

問い合わせ

健康増進センター
☎0187-62-1015
同西部 ☎0187-75-0476
同東部 ☎0187-56-7211

大仙ふるさと博士育成事業 夏休み子ども講座 調べて書こう！ 私たちのまち大仙 タイムズ

- ◆ 市内8地域の歴史や文化を学びながら、参加者を選んでテーマでオリジナル新聞「大仙タイムズ」をつくります。新聞記者になった気分、大仙市の昔のことを調べて、分かったことを記事にしてみませんか。
- ◆ 対象／小学4年生から中学3年生まで(親子可)
- ◆ 日時／7月28日(金) 午後1時30分～3時
- ◆ 会場／はなび・アム2階 大研修室
- ◆ 定員／10人
- ◆ 申込期限／7月26日(水) ※定員になり次第、締め切り
- ◆ 持参するもの／筆記用具
- ◆ 問い合わせ・申し込み
大仙市アーカイブズ
☎0187(77)2004

避難行動要支援者 名簿への 登録に関する調査

市では、災害対策基本法に基づき、避難時に支援が必要な方の名簿を作成するための調査を郵送で行っています。

調査票が届いた方は、支援体制構築のため、支援の必要性の有無にかかわらず必ず回答くださるようご協力をお願いします。

【問い合わせ】

社会福祉課 内線162

まほろば唐松定期公演(喜多流)

- ◆ 日時／9月2日(土) 午後1時開演(正午開場)
- ◆ 会場／まほろば唐松能楽殿
- ◆ 番組／
○能「清経」(シテ・粟谷明生)
○狂言「昆布売り」(シテ・石田幸雄)
○仕舞「松風」(シテ・友枝昭世)
○能「猩々乱」(シテ・佐々木多門)
- ◆ チケット料金／全席指定
○S席(正面)：8千円
○A席(脇正面)：7千円
※当日券は500円増し
※白洲席(屋外イス席)はありません。
- ◆ チケット発売
7月11日(火)午前9時
※発売当日の電話予約は、午後1時から受付
- ◆ チケット販売／協和市民センター(和ピア)
- ◆ 問い合わせ
協和市民センター(和ピア)
☎0188(892)3820



神岡 B&G 海洋センター
今シーズン休館します

施設の老朽化により利用者の皆さんの安全性確保が難しいため、今シーズンは休館します。
皆様のご理解とご協力をお願いします。【問い合わせ】神岡中央公民館 ☎0187-72-2501

暮らしの達人講座
黒田先生のウォーキング講座

正しく歩くための体づくりを学びませんか。個々の姿勢や歩き方などもアドバイスします。男性の方も大歓迎です。

- ◆日時／7月22日(土)午前10時～正午
- ◆会場／仙北ふれあい文化センター
- ◆定員／15人
- ◆参加費／500円
- ◆講師／黒田恵美子さん(健康運動指導士)
- ◆持参するもの／バスタオル、フェイスタオル、飲み物、筆記用具
- ◆申し込み開始／

7月5日(水)午前9時～

【問い合わせ・申し込み】

仙北ふれあい文化センター
☎0187-69-3333

- 中仙：7月19日(水)・20日(木)
 - 西仙北：7月14日(金)・18日(火)、8月8日(火)・9日(水)
 - 大曲：7月7日(金)・10日(月)・11日(火)、8月2日(水)から4日(金)まで
 - 神岡：7月12日(水)・13日(木)、8月7日(月)
 - 仙北：7月14日(金)・18日(火)、8月8日(火)・9日(水)
 - 南外：7月25日(火)・26日(水)
 - 仙北：7月27日(木)・28日(金)、8月21日(月)
 - 太田：7月31日(月)、8月1日(火)・22日(火)
 - 全域：8月23日(水)・24日(木)、8月29日(火)から31日(木)まで
- ※9月以降も実施予定
- ◆期日／
- 大曲：7月7日(金)・10日(月)・11日(火)、8月2日(水)から4日(金)まで
- 神岡：7月12日(水)・13日(木)、8月7日(月)
- 仙北：7月14日(金)・18日(火)、8月8日(火)・9日(水)
- 南外：7月25日(火)・26日(水)
- 仙北：7月27日(木)・28日(金)、8月21日(月)
- 太田：7月31日(月)、8月1日(火)・22日(火)
- 全域：8月23日(水)・24日(木)、8月29日(火)から31日(木)まで
- ◆【問い合わせ・申し込み】
- 市民課 内線120
- 各支所市民サービス課

**マイナンバーカード申請の出張受け付け
ご希望の家庭に伺います**

- 市職員が希望する家庭に伺い、無料で申請用顔写真を撮影してマイナンバーカードの申請を受け付けます。希望する方は、市民課、または最寄りの支所市民サービス課にご連絡ください。
- 日(木)、8月17日(木)・18日(金)
 - 協和：7月21日(金)・24日(月)、8月10日(木)
 - 南外：7月25日(火)・26日(水)
 - 仙北：7月27日(木)・28日(金)、8月21日(月)
 - 太田：7月31日(月)、8月1日(火)・22日(火)
 - 全域：8月23日(水)・24日(木)、8月29日(火)から31日(木)まで



日本地域創生学会長の木村俊昭さん



オンライン申し込みはこちら

◆【問い合わせ・申し込み】

生涯学習課 内線339

電話で申し込み

- ◆日時／7月29日(土)午後2時～3時30分
- ◆会場／大曲市民会館・大ホール(入場無料)
- ◆定員／300人程度
- ◆講師／木村俊昭さん(日本地域創生学会長)
- ◆演題／「ないものねだり」から「あるもの探し」のまちづくり
- ◆内容／「ないものねだり」から「あるもの探し」、五感を生かした「六育+α」分析のストーリー性ある「ひと育て」「まち育て」など
- ◆申し込み方法／左の二次元コードを読み取るか、電話で申し込み

地域づくり講座
大仙アカデミー

令和5年度行政相談委員・日程一覧

※相談日が休日の場合は、翌日

地域	行政相談委員	相談日	会場
大曲	柴田敬史さん	毎月第3月曜日(※) 午前10時～正午	大曲交流センター
	佐藤幸子さん		
神岡	伊藤利之さん	毎月第3水曜日 午前10時～正午	神岡福祉センター
西仙北	齋藤恭一さん	毎月第3月曜日(※) 午前10時～正午	大綱交流館
中仙	草薙栄良さん	毎月第3水曜日 午後1時30分～3時30分	中仙農村環境改善センター
協和	関 雅幸さん	毎月第2または第3月曜日(※) 午前9時～正午	淀川分館(4・8・12月) 船岡分館(5・9・1月) 水沢世代交流福祉館(6・10・2月) 峰吉川分館(7・11・3月)
		毎月第2または第3月曜日(※) 午後1時～4時	協和市民センター(和ピア)
南外	伊藤誠一さん	毎月第3月曜日(※) 午前10時～正午	南外コミュニティセンター
仙北	新任 山崎文幸さん	毎月第3木曜日 午後1時30分～3時30分	さくまる館
太田	小松龍昇さん	毎月第3月曜日(※) 午前10時～正午 (6・12・1・2月は開催なし)	太田庁舎

行政相談委員は、行政全般に対する市民の皆さんの苦情や意見・要望を受け付けるために総務大臣から委嘱されたボランティアです。相談は無料で、秘密は厳守します。お気軽に相談ください。

◆【問い合わせ】

市民相談室
☎0187(88)8039

各支所市民サービス課

あなたの地域の行政相談委員

日程が変わる場合がありますので、「だいせん日和」の行事予定をご確認ください。

市からのお知らせ

令和5年度大曲仙北広域市町村圏組合 消防職員採用候補者登録試験



消防本部
HP

◆受験資格

- ◆【上級消防】平成10年4月2日以降に生まれた方で大学を卒業した方、または令和6年3月31日までに大学を卒業する見込みの方
- ◆【初級消防】平成14年4月2日以降に生まれた方で高校を卒業した方、または令和6年3月31日までに高校を卒業する見込みの方
- ◆【初級救命】平成11年4月2日以降に生まれた方で高校を卒業し、救急救命士資格を取得している方、または令和6年3月中に実施される救急救命士国家試験受験資格のある方もしくは受験資格取得見込みの方
- ◆受験申込書／消防本部総務課、大曲、角館両消防署・各分署で受け取ることが出来ます。また、ホー

ムページ(二次元コード)からダウンロードできます。

◆採用予定人員／8人程度
◆申込期間／7月3日(月)から8月18日(金)まで

(主・日、祝日を除く、午前9時～午後4時30分) ※消印有効

○第1次試験

日時／9月17日(日)

午前9時15分～

会場／大綱交流館

科目

◆【上級消防】大学卒業程度

の一般教養、消防適性検査

◆【初級消防・救命】高校卒業程度

の一般教養、消防適性検査

○第2次試験

期日／10月下旬(予定)

◆問い合わせ・申し込み

〒0144-0061

大曲仙北広域市町村圏組合消防本部総務課

☎0187(63)0150

市ホームページ



納期限のお知らせ

7月は固定資産税2期と国民健康保険税1期、後期高齢者医療保険料1期の納付月です。忘れずに納期内の完納をお願いします。
納期限／7月31日(月)

毎月最終土曜「花火の日」 7月のイベント

日時 | 7月29日(土)
午前9時～午後4時
会場 | はなび・アム
(入場無料)

内容 | 全国花火競技大会を楽しむための「花火の見方」講座(定員50人・要申し込み)、大曲高校書道部書道パフォーマンス

問い合わせ・申し込み

はなび・アム
☎0187-73-7931

アーカイブズ講座 江戸時代の領境と村々の暮らし

西仙北強首地区は、江戸時代、秋田領・亀田領・矢島領(天領)だった時代が長く、亀田領に含まれる江原田村肝いりを務めた佐藤弥助家に残された記録からは領境の人々の暮らしの様子が浮かび上がってきます。

講座では、佐藤弥助家文書

書を題材に、江戸時代の強首地区に住む人々の暮らし

に焦点を当て、領境争いや入会の実態など、当時の記録を

読み解いていきます。

◆日時／7月14日(金)

午後1時30分～3時

◆会場／大仙市アーカイブズ

◆定員／20人

◆申込期限／7月12日(水)

※定員になり次第、締め切り

◆問い合わせ・申し込み

大仙市アーカイブズ

☎0187(77)2004

大仙ふるさと博士育成事業 古代の暮らしを体験「文化財・歴史体験DAY」

国指定史跡「払田柵跡」で、古代の暮らしを体験してみませんか。当日は、勾玉作りや土器パズル、火起こしなどの体験学習を行います。

◆対象／市内の小学3年生から6年生まで(子ども一人につき保護者一人同伴可)

◆日時／7月26日(水)

午前9時～正午

(午前8時30分受け付け開始)

※小雨決行

◆集合場所

払田柵総合案内所

◆定員／20人

◆参加費／無料

◆持参するもの

帽子、汗拭きタオル、軍手、飲み物、虫よけスプレー、マスク、雨具、ハローパスポーターなど

※動きやすい服装・靴でお越しください。



メールでの申し込みはこちらから

◆申し込み方法／電話、またはメール(左の二次元コードから)で申し込み
◆申し込み開始／7月5日(水)午前9時
◆問い合わせ・申し込み文化財課(主・日を除く)
☎0187(63)8972
✉bunkazai@city.daisen.jp
※メール申し込みの方は、メールアドレスドメイン(@city.daisen.jp)からのメールを受信できるように設定・確認をお願いします。

つつが虫病に 5月29日に大仙保健所管内で第一例目のつつが虫病患者の届出がありました。野山や田畑に行く際は、できるだけ素肌を出さないようにし、帰宅後は念入りに体を洗い流すなどの予防をお願いします。

大曲・神岡・西仙北・協和・南外・太田の市営住宅入居者募集 (金額は、家賃月額)



【大曲】

- 福見町市営住宅・1戸 (2LDK・S56建築) 16,100~37,100円
- 船場町市営住宅 (一般向け) ・1戸 (2LDK・H3建築) 18,900~43,400円
- 船場町市営住宅 (母子向け) ・1戸 (2LDK・H1建築) 18,400~42,200円
- 笑の口市営住宅 (一般向け) ・1戸 (2LDK・H6~8建築) 24,900~57,200円
- 笑の口市営住宅 (高齢者向け) ・1戸 (1DK・H7~8建築) 13,800~31,700円
- 大花都市再生住宅 (高齢者向け) ・1戸 (1LDK・H20建築) 24,600~56,500円

【神岡】神岡GH棟市営住宅・1戸 (3LK・H13建築)

26,200~60,100円

【西仙北】

- 北ノ沢市営住宅・1戸 (3DK・H20~21建築) 23,200~58,300円
- 天神前市営住宅・1戸 (2LDK・H27建築) 20,800~47,900円

【協和】

- 野田市営住宅・2戸 (3LDK・H2~5建築) 16,200~37,700円
- 合貝市営住宅・1戸 (3LDK・H12建築) 18,900~51,900円

【南外】梨木田市営住宅・2戸 (3LDK・H7~9建築)

18,000~44,200円

【太田】

- 太田北部地区市営住宅・1戸 (3LDK・H4~6建築) 20,900~48,100円
- 太田南部地区市営住宅・2戸 (3LDK・H11~12建築) 43,000円 (特定公共賃貸住宅)

※家賃は世帯の所得に応じて決定

◆入居資格 / 次の要件を全て満たす方

- ①同居する親族がいる方 (高齢の方や障がいがある方は単身でも入居できる場合あり)
- ②住宅に困っている方
- ③収入が条例で定められている収入基準以下の方 (特定公共賃貸住宅は収入が一定以上の方)
- ④市町村税に滞納がない方
- ⑤同居者を含め全員が暴力団員 (暴力団対策法第2条第6号に規定する暴力団員) でないこと

※入居には市内在住の連帯保証人が1人必要

- ◆入居可能日 / 8月17日(木)
- ◆申込期間 / 7月3日(月) から14日(金) までの午前9時~午後5時(土・日を除く)

【問い合わせ・申し込み】

- 大曲…建築住宅課(大曲南庁舎内) ☎0187-66-4909
- 大曲以外…各支所農林建設課

「夏まつり大曲2023」おどりの広場練習参加者を募集

8月20日(日)、花火通り商店街を主会場に「夏まつり大曲」が開催されます。まつり夜の部に行われる「おどりの広場」に向けた練習を行いますので、参加希望の方は、直接会場にお越しください。

◆期日 / 7月17日(月・祝)・30日(日)、8月8日(火)

- ◆時間 / 午後6時30分(2時間程度)
- ◆会場 / 大曲交流センター
- ◆曲目 / 花火音頭、「花火の街・大曲」、杓子舞、大曲盆踊り音頭
- ◆問い合わせ / 観光交流課 内線250

自由研究や夏休みの思い出に「夏休み親子環境学習」さかな博士になるう

網を片手に斉内川に入り、魚や水生生物を捕まえて生態などを学びます。専門の先生と一緒に身近な川の様子を観察してみましよう。

◆対象 / 市内の小学生とその家族

◆日時 / 7月28日(金) 午前9時30分~11時50分

- ◆集合場所 / 道の駅なかせん (観察は斉内川)
- ◆定員 / 15組
- ◆参加費 / 無料
- ◆申込期間 / 7月3日(月) から14日(金) まで (土・日を除く)
- ◆お問い合わせ・申し込み / ※定員になり次第、締め切り 生活環境課 内線188



魚や水生生物を捕まえながら学ぶ親子環境学習

市からのお知らせ

夏休みわくわくオルガンワークショップ

パイプオルガンに触れられる貴重な活動です。子どもたちと一緒に保護者も加わり、オルガンの秘密を見つめます。

また、オルガニストのアドバイスを受けながら、パイプオルガンの演奏などを体験できます。

- ◆対象／市内の小学生
 - ◆日時／8月1日(火) 午後1時30分～4時
 - ◆会場／大川西根小学校
 - ◆定員／10人程度
 - ◆参加費／無料
 - ◆講師／香取智子さん(オルガニスト)
- 【問い合わせ・申し込み】
生涯学習課内線3338



民謡「秋田おはら節」全国大会出場者募集

◆日時／9月2日(土) 午前9時～

◆会場／太田文化プラザ ※観覧希望者は入場料500円

◆部門(出場資格)／
○大賞の部(高校生以上)

○熟年の部(70歳以上)

○少年少女の部(中学生以下)

◆参加費／
○大賞・熟年の部：2千円

○少年少女の部：千円

◆申し込み方法／左の二次元コードから申し込むか、問い合わせください。

◆申込期限／7月13日(木)

【問い合わせ・申し込み】
太田公民館
☎0187(88)1119



出場申し込みはこちら

大仙ふるさと博士育成事業 新規就農者研修施設 オープンキャンパス

◆期日・会場／

○7月22日(土)・東部新規就農者研修施設(太田・☎0187(86)9111)

○8月5日(土)西部新規就農者研修施設(西仙北・☎0187(88)8108)

◆時間／午前9時～正午

◆内容／
○東部：ブルーベリー収穫体験、雪の下ニンジン播種体験ほか

○西部：ネギの収穫調整体験、トマト収穫体験ほか

※収穫体験料200円(中学生以下は無料)

○東部西部共通：研修生によるほ場紹介、農産物販売、就農相談会、秋田クボタの展示ブースなど

【問い合わせ】
農業振興情報センター
☎0187(86)9111

青い羽根募金にご協力ください

県水難救済会では、水難事故の防止や捜索救助活動などに活用することを目的に、青い羽根募金運動を行っています。期間は8月31日(木)まで。市民の皆さんのご協力をお願いします。

問い合わせ

総合防災課内線387
各支所市民サービス課

各庁舎の電話番号

- 大曲(本庁) ☎0187-63-1111
- 神岡 ☎0187-72-2111
- 西仙北 ☎0187-75-1111
- 中仙 ☎0187-56-2111
- 協和 ☎018-892-2111
- 南外 ☎0187-74-2111
- 仙北 ☎0187-63-3003
- 太田 ☎0187-88-1111

身体障がい者 巡回相談

肢体に障がいのある方を対象に、秋田県子ども・女性・障害者相談センターによる義足や装具などの交付・修理申請に必要な相談会を行います。

◆日時／7月14日(金) 午前9時30分～ 11時30分

◆会場／大曲中央公民館
◆持参するもの／身体障害者手帳

【問い合わせ】
社会福祉課 内線174

教育委員の任命(新任)

令和5年第2回市議会定例会で議会の同意を得て、7月1日付で市長から教育委員に任命(任期4年)された方を紹介します。

教育委員

玉井有紗さん(中仙)



教育委員の玉井さん

水生生物が生息する「長沼」で自然観察会

◆日時／7月30日(日) 午前9時30分～11時30分

◆会場／長沼つり公園(道の駅かみおか向かい)

※午前9時15分に神岡庁舎正面玄関集合。会場間はバス移動

◆定員／20人(親子参加可)

◆参加費／無料

◆申込期限／7月14日(金) ※定員になり次第、締め切り

【問い合わせ・申し込み】
神岡支所
地域活性化推進室

☎0187(72)4601

出場者・観覧者を大募集！

ゲスト



郷ひろみさん

NHK

のど自慢

10.15 日 会場:大曲市民会館

ゲスト



山内恵介さん

出演者／予選を通過した20組程度の皆さん 司会／二宮直輝アナウンサー

主催／大仙市・NHK秋田放送局

予選会 10月14日 **土**

本選 10月15日 **日**

開会

正午

結果発表(予定)

午後5時30分

開場

午前11時

開演

午前11時50分

終演(予定)

午後1時15分

出場申し込み

「通常はがき」または「Web」での事前申し込みが必要です。

◆対象／中学生以上の方で、原則としてアマチュアの方が対象です。(中学生は予選会・本選どちらも保護者の同伴が必要です。保護者の名前と電話番号も入力・記入してください。)

◆申込期限／8月23日(水)必着

※グループでお申し込みの場合は、全員の名前(ふりがな)と年齢、性別、職業を明記のうえ、代表者がお申し込みください。

※応募は1人(組)1件に限ります。「Web」と「郵便通常はがき」の両方で申し込みされても1件として扱います。

※応募者の中から200組程度を上限に選出のうえ、前日の予選会にご出場いただけます。当選の方には予選会のご案内を、落選の方には落選通知をはがきで9月27日(水)頃発送します。

◆注意事項／

○応募後の曲目・出場者の変更はできません。

○ご応募の際にいただいた個人情報は、番組の制作や選出結果のご連絡に使用させていただきます。

はがき おもて

63円 切手	01108501
NHK秋田放送局	
「のど自慢」出場係	

はがき うら

①郵便番号
②住所
③名前(ふりがな)
④年齢
⑤性別
⑥電話(携帯電話推奨)
⑦職業(学生の方は学年と部活動を記入)
⑧歌う曲目とその歌手名
⑨選曲理由(詳しく)
⑩中学生の場合、保護者の名前と電話番号



出場Web申し込み
は、こちら
(<https://pid.nhk.or.jp/event/PPG0359069/index.html>)

観覧申し込み

「Web」での事前申し込みが必要です。

※郵便往復はがきでの受け付けはありません。

◆申込期限／8月23日(水)午後11時59分

※ご応募は、お1人様1件に限らせていただきます。

※同一メールアドレスでの重複申し込みはできません。また、同一電話番号で複数お申し込みいただいた場合、1件として扱います。

※応募多数の場合は抽選のうえ、当選された方には希望人数(2人まで)で入場いただける入場整理券を9月27日(水)頃に郵送します。落選された方には、9月28日(木)午後3時以降に、落選通知メールをお送りします。なお、座席は入場整理券で事前に指定させていただきます。

◆注意事項／

○18歳未満の方が応募する際は、保護者の承諾を得た上で、申し込みフォームに「保護者の承諾の有無」と「保護者のお名前・電話番号」を必ず入力してください。

○予選会は公開で行う予定ですが、混雑の状況により入場を制限する場合があります。事前申し込みは必要ありません。直接会場にお越しください。



観覧申し込みは
こちら
(<https://pid.nhk.or.jp/event/PPG0359086/index.html>)

出場・観覧に関する詳細やその他注意事項は、NHK秋田放送局ホームページを確認してください。

【問い合わせ】

NHK秋田放送局 ☎018-825-8111 (平日 午前10時～午後6時) ホームページ:<https://nhk.jp/akita>

大曲市民会館 ☎0187-63-8766 (午前9時～午後5時、月曜休館) ホームページ:<https://www.city.daisen.lg.jp>

[放送予定] 10月15日(日)午後0時15分～1時(総合テレビ・ラジオ第1・FM・国際放送) (生放送)



7月の市長日程

※日程は変更になる場合があります。

中山図書館のおすすめ

ナイトランチ

エリックファン(文) ディーナシーファリング(絵)
橋本あゆみ(訳) 化学同人



真夜中にやってくる馬車の屋台、ナイトランチ。あたたかく幻想的な光が夜の場面を照らし、影の中にあるネズミを浮かび上がらせます。外国なのか、人間がいない世界なのか、不思議な雰囲気の町です。

ナイトランチには、動物のお客さんが次々と訪れ、おいしいようなランチをいただきます。動物たちの表情や心の動きに想像が膨らみ、何度でも読み返したくなる絵本です。

新着図書

7月

ここで紹介する以外にもたくさんの本をそろえています。希望する本がない場合は、図書館職員に声を掛けてください。市内の各図書館のほか、県立図書館からも取り寄せできます。

幼児・児童向け図書

- ぼくはいつたいたどこにいるんだ / ヨシタケシンスケ
- そらまめくんのいつしよにあそぼ / なかやみわ
- へんしん! こんこんバス / 新井洋行
- 牧野富太郎植物研究ひとすじに / 松原秀行
- 宇宙をめざせ! 科学実験大図鑑
- JAXA宇宙教育センター

小説・一般向け図書

- 街とその不確かな壁 / 村上春樹
- オール・ノット / 柚木麻子
- カンヴァスの恋人たち / 一色さゆり
- 君をおくる / 泉ゆたか
- 最後の祈り / 薬丸岳
- そしてあなたも騙される / 志駕晃
- それでも旅に出るカフェ / 近藤史恵
- ぼんぼん彩句 / 宮部みゆき
- 魔女の原罪 / 五十嵐律人
- やさしさを忘れぬうちに / 川口俊和
- くもをさがす / 西加奈子
- 仮面ライダー 昆虫記新装版 / 稲垣栄洋
- 人生は短い、この瞬間を楽しんで / ターシャ・チューダー
- 志麻さんの「おうちピストロ」 / タサン志麻

■各図書館イベント【7月】 /

【おはなし会】

- 大曲 7月8日(土)午前10時30分~11時
- 仙北 7月8日(土)午前10時30分~11時
- 中仙 7月14日(金)午前10時30分~11時
- 神岡 7月16日(日)午前10時~11時
- 協和 7月27日(木)午後5時~
- 西仙北 7月29日(土)午前9時30分~10時30分

【各種イベント】

- 神岡 7月16日(日)午前11時~「大人向けのおはなし会」
- 協和 7月27日(木)午後5時~7時「夜の図書館」
- 中仙 7月28日(金)・29日(土)「ぬいぐるみのおとまり会」(受付)
- 中仙 7月29日(土)午前10時~11時30分「DVD上映会」
- 西仙北 7月29日(土)午前10時30分~11時30分「夏休み工作教室」

■各図書館休館日(状況により休館日を変更する場合があります)

- 大曲図書館 | 毎週水曜日(祝日の場合は翌平日)
- 大曲以外の7図書館 | 毎週月曜日(祝日の場合は翌平日)

【7月】▼大曲=5日(水)・12日(水)・19日(水)・26日(水) ▼大曲以外の7図書館=3日(月)・10日(月)・18日(火)・24日(月)・31日(月)

各図書館問い合わせ

大曲図書館 ☎ 0187-62-1012	協和図書館 ☎ 018-892-3830
神岡図書館 ☎ 0187-72-2501	南外図書館 ☎ 0187-74-2130
西仙北図書館 ☎ 0187-75-0099	仙北図書館 ☎ 0187-69-3334
中仙図書館(中仙市民会館内) ☎ 0187-56-7200	太田図書館(太田生活改善センター内) ☎ 0187-86-9460

- 1日・土 第35回北海道・東北ブロックグラウンド・ゴルフ交歓大会開会式
第18回大仙市長旗争奪サッカースポーツ少年団大会
- 3日・月 定例記者会見
第16回大仙市優良建設工事表彰式
- 4日・火 秋田県市町村総合事務組合正副管理者会議
- 5日・水 全国史跡整備市町村協議会役員会(東京都)
- 6日・木 社会福祉法人水交会まつくら改築工事安全祈願祭
- 8日・土 第40回協和七夕花火
- 10日・月 雄物川・国道13号・105号整備促進期成同盟会要望活動
- 14日・金 新大曲仙北広域中央し尿処理センター安全祈願祭
第5回全国500歳野球大会開会式
- 18日・火 秋田県市町村総合事務組合議会定例会
- 19日・水 秋田新幹線新仙岩トンネル整備促進期成同盟会要望活動(東京都~20日)
- 21日・金 秋田・岩手地域連携軸推進協議会総会
- 22日・土 秋田県消防協会大曲仙北美郷支部消防操法大会
- 23日・日 仙北ふれあい公園多目的人工芝グラウンド「ふれあいスポーツランド・ソーラー」オープニングフェスティバル
- 25日・火 東北直轄河川治水期成同盟会連合会通常総会及び夏季活動(東京都~27日)
- 29日・土 大仙アカデミー

市長交際費

(5月1日~31日)

摘要	件数	金額
慶祝	22	149,623円
協賛	0	0円
弔慰	0	0円
合計	22	149,623円

※慶祝=市長等が出席する行事の会費やお祝いなど
 ※協賛=各種事業協賛金や各種大会市長賞など
 ※弔慰=行政委員会の委員等、市政に深く関わりのある方や旧市町村の功労(績)者に対する香典など



令和5年産「サキホコレ」輸出イベントで田植え機を運転する老松市長(5月25日)

健康は日々のチェックから

健康通信

問い合わせは各健康増進センターへ

健康増進センター（健康福祉会館内／大曲）
西部（西仙北庁舎内／神岡・西仙北・協和・南外）
東部（中仙庁舎内／中仙・仙北・太田）
子育て世代包括支援室「すくすくはなび」

☎0187-62-1015
☎0187-75-0476
☎0187-56-7211
☎0187-73-6811



参加者を募集します 大仙ころほっとセミナー

ころほっとが「ほっと」して元気になるヒントを見つける、大仙ころほっとセミナーを開催します。

NPO法人KOU理事長の大屋みはるさんを講師に招き、学校に行きたくないと感じる子どもたちの居場所をつくり、保護者の気持ちにも寄り添った支援をする中で経験したことを、子どもや家族の思いを交えながら講演します。お気軽に参加ください。

- ◆日時／7月27日(木)午後1時30分～3時
- ◆会場／大仙市健康福祉会館1階大会議室
- ◆定員／80人
- ◆申し込み開始／7月3日(月)

【問い合わせ・申し込み】

健康増進センター ☎0187-62-9301

各種健診(検診)を実施します

- ◆期間・会場／土・日を除く
7月3日(月) …南外コミュニティセンター
7月4日(火)から7日(金)まで…協和公民館
7月24日(月)から31日(月)まで…大綱交流館



「食べること」について考えてみませんか 朝食で一日を元気に

皆さんは朝食をしっかりと取っていますか？朝食を食べないと、イライラしたり、集中力が低下しだるさや疲労感が残ったりして元気がでません。

朝・昼・晩の3回の食事を欠かさず食べることで、食事のリズムが整い、起床時間や就寝時間などの生活リズムも整えることができます。また、血糖値の上昇が緩やかになり、メタボリックシンドロームや生活習慣病の予防になります。朝食を食べて脳と体をしっかりと目覚めさせ、一日を元気にスタートさせましょう。

まずは朝食を取る習慣をつけるために、バナナ1本や牛乳1杯など手軽なものから始めてみましょう。慣れてきたら品数を増やすなどして、バランスの良い朝食を食べる習慣を身に付けましょう。

- ◆内容／特定健診、後期高齢者健診、一般健診、肺がん等検診、大腸がん検診、前立腺がん検診、肝炎ウイルス検診、30・35歳血液健診

※受付時間や注意事項は日程表・健診ガイドを確認してください。



いきいき広場

地域の皆さんが、安心して住み慣れた地域で暮らすために

**認知症サポーター養成講座
受講者募集中！**

対象／市内在住または市内に通勤・通学している方で、認知症に興味がある方
日時／7月29日(土)午前10時～11時30分
会場／大曲交流センター
定員／25人
申込期限／7月21日(金)
【問い合わせ・申し込み】
高齢者包括支援センター西部
☎0187-87-3970

※上記の開催期間外でも対象の方が5人以上集まると開催できます。希望する方は最寄りの高齢者包括支援センターに問い合わせください。

65歳以上の4人に1人が認知症、またはその予備軍といわれ、認知症はとも身近なものとなっています。

「認知症サポーター」は認知症を正しく理解し、認知症の方や家族を見守る「応援者」です。家庭や地域でその知識を伝えたり、近隣の方に声掛けをしたり、できる範囲で見守りや手助けを

するなど、活動内容は人それぞれです。

養成講座では認知症の原因や主な症状、認知症の方への接し方などを学びます。認知症は治療や対応の方法によって、進行が緩やかになったり、より良い方向に向かっていたりするといわれています。興味のある方は、ぜひ、ご参加ください。(受講無料)

認知症サポーターになりませんか？

認知症を学び、地域で支えよう



お問い合わせは高齢者包括支援センターへ

高齢者包括支援センター ☎0187-63-1111(内線196)
西部(西仙北庁舎内) ☎0187-87-3970
南部(社会福祉協議会本所) ☎0187-88-8030

医療介護連携室 ☎0187-63-8864
東部(中仙庁舎内) ☎0187-56-7125
協和(社会福祉協議会協和支所) ☎018-892-3838



だいせん日和



6月号に
お便りをいただきました！
ありがとうございます！！



皆さんからの **お手紙**

お手紙をお待ちしています！

「皆さんからのお手紙」は、市民の皆さんのコーナーです。市政への質問や意見のほか「だいせん日和」に関する感想や要望などを聞かせてください。

宛先はこちら

〒014-8601 だいせん日和「お便り広場」係

住所・氏名・年齢を明記し、手紙・はがき、FAX (0187-63-1119)、メール (kouhou@city.daisen.lg.jp) で送ってください。

観光交流課から
お便りありがとうございます。
JR大曲駅西口トイレは、7月末に完成予定です。木材を使用したデザインで温かみがあり、全ての方が利用しやすいトイレとなっていますので、ぜひご利用ください。

大 曲駅のトイレなどが改装中ですが、どのように変わるのか期待しています。トイレがきれいなまちは安心して生活できるまちだと思っています。公共のトイレ、大切に使用していきたいです。
西仙北 50代女性

全 国広報コンクールで、令和4年12月号の表紙写真が見事11回目の入賞に輝き、誠におめでとございます。これからも素晴らしいショットを期待しています。
西仙北 80代男性

熱中症は
予防が大切！



蒸し暑い夏、**熱中症**に注意！

熱中症の予防対策



POINT

01

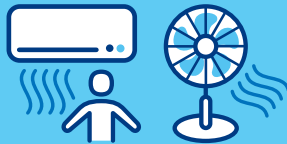
バランスの良い
食事をしよう



POINT

02

エアコンや扇風機を
使おう



室内でも熱中症の危険が！

POINT

03

涼しい服装をしよう



POINT

04

こまめに
水分補給



熱中症の危険性が高いときや、暑さ指数(WGBT)をメールでお知らせ！

熱中症警戒アラートメール(環境省)



暑さ指数メール配信サービス(環境省)



意識(会話や受け答え)がおかしい、水分がとれない、けいれん、体が熱い、そんなときは… **すぐに救急車を！**





ぜんまいの食感と甘じょっぱい
味付けがクセになる！



ぜんまいの炒め煮

【材料(4人分)】 133kcal 食塩1.7g (1人分当たり)

戻したぜんまい……………	200g	A	しょうゆ……………	大きじ 2½
油揚げ……………	1 枚半		砂糖……………	大きじ 3
糸こんにゃく……………	80g		みりん……………	大きじ 1
ニンジン……………	50g		水……………	200ml
サラダ油……………	大きじ 1			

【作り方】

- ①ぜんまいとニンジン、湯通しした糸こんにゃくと油揚げをそれぞれ3センチ程度の長さに切る。
- ②鍋に油を敷き、ぜんまいとニンジンを入れ、軽く炒める。次に糸こんにゃくと油揚げを入れ、軽く混ぜる。
- ③Aを加え、落とし蓋をして強火で加熱。沸騰したら、弱火～中火にして15分煮る。
- ④最後に強火にして水分を飛ばし、照りを出す。
- ⑤お皿に盛り付けて完成。

【乾燥ぜんまいの戻し方】

- ①ぜんまいを軽く洗い、ボウルなどに入れ、被るくらいのお湯(約50度)に浸す。
- ②汁が赤茶色になったら汁を捨てて再び①を行う。
- ③お湯に色が付かなくなるまで②を繰り返す、ぜんまいのしわが伸びてふっくらしてきたら完了。

ワンポイントアドバイス

乾燥ぜんまいをお湯で戻す際に、熱湯を使うと柔らかくなり過ぎてしまいます。50度くらいのお湯で戻すと、ぜんまいの食感を残すことができます。



介護保険事務所
からのお知らせ

令和5年度 介護保険料の納付について

【問い合わせ】介護保険事務所保険給付班 ☎0187-86-3911
各高齢者包括支援センター
各支所市民サービス課

介護保険は介護を社会全体で支える制度 保険料はこの制度を支える大切な財源です

65歳以上の方(第1号被保険者)の介護保険料は所得や住民税課税状況で決まり(右表参照)、納め方は納付書や口座振替で納める「普通徴収」と年金からの差し引きで納める「特別徴収」に分かれます。介護保険料額のお知らせは7月中旬に発送します。

なお、第1段階から第3段階の住民税非課税世帯については、保険料の負担軽減を行っています。※災害などの特別な事情により保険料を支払うことが一時的に困難なときは、申請により介護保険料の減免、または納付猶予が認められる場合があります。

【普通徴収】納付書(7月中旬に送付)で納めます。納め忘れを防ぐため、口座振替をお勧めします。※普通徴収の対象は、年金の年額が18万円未満、または受給していない方、令和5年4月1日時点で年金を受給していない方、令和5年度中に65歳になる方などです。

【特別徴収】年金支給月(偶数月)に年金からの差し引きにより納めます。

段階	区分 (令和5年度の住民税課税状況)		保険料(年額)	
	1	世帯全員が 住民税非課税	生活保護を受給している方、 (A)が80万円以下の方	24,120円
2	(A)が120万円以下の方		30,150円	基準額×0.375
3	(A)が120万円を超える方		56,280円	基準額×0.7
4	住民税課税世帯 (本人非課税)	(A)が80万円以下の方	70,350円	基準額×0.875
5		(A)が80万円を超える方	80,400円	基準額
6	住民税課税世帯 (本人課税)	(B)が120万円未満の方	100,500円	基準額×1.25
7		(B)が120万円以上、 210万円未満の方	104,520円	基準額×1.3
8		(B)が210万円以上、 320万円未満の方	120,600円	基準額×1.5
9		(B)が320万円以上の方	140,700円	基準額×1.75

(A) 本人の前年の [合計所得金額 + 課税年金収入額]
(B) 本人の前年の合計所得金額

大曲

OMAGARI

大仙市長杯争奪「花火カ
ツプ」パークゴルフ大会

◆対象／市内在住の方

◆日時／8月6日(日)午前
9時30分～

◆会場／総合公園多目的広
場(県立農業科学館隣)

◆参加費／千円

◆持参するもの／パークゴ
ルフ用品(貸し出し可)、飲
み物、雨具

◆申込期限／7月26日(水)

【問い合わせ・申し込み】

大仙市パークゴルフ協会
山崎さん

☎0187(63)4519

はなっこカフェ(花館地
区認知症カフェ)開催中

認知症になっても暮らし
続けることができる地域づ
くりを目的としたカフェで
す。認知症に関するミニ講
話やピアノなどの生演奏を
開催します。どなたでも参
加できますので、ぜひお越
しください。

◆日時／7月23日(日)午後
1時30分～3時15分

※毎月第4日曜日開催

◆会場／花館公民館

◆参加費／200円

【問い合わせ】

おおまがり介護支援セン
ター花あかり

☎0187(73)7430

はなだて広場に
遊びにおいて

地域の人たちとスイカ割
りをして遊びながら交流し
ませんか。

◆対象／市内の未就園児と
その家族

◆日時／7月19日(水)10時
～11時30分

◆場所／花館公民館

【問い合わせ・申し込み】

主任児童委員 佐藤さん
☎0187(63)2013

大曲ガーデニング倶楽部
ボランティア会員募集

大曲厚生医療センター4
階庭園のバラや草花の管理
を行っています。入院して
いる方や医療従事者の方の
癒しのために一緒にボラン
ティア活動をしませんか。

【問い合わせ・申し込み】

石塚さん
☎0990(2602)60029

仙北

SENBOKU

尺八を楽しみませんか
「竹修会」会員募集

いにしえの音を楽しみま
せんか。初心者の方も大歓
迎です。(参加無料)

◆日時／毎月第2・第4水
曜日の午後7時～9時

◆会場／仙北ふれあい文化
センター

【問い合わせ・申し込み】

竹修会 今野さん
☎0187(62)4220

神岡

KAMIOKA

踊りサロン会員募集

◆日時／毎週金曜日の午後
2時～4時

◆会場／神岡農村環境改善
センター

◆内容／新舞踊「寿酒」や民
謡「秋田節」など(女踊り)

◆指導者／太田アイ子さん

◆参加費／無料

【問い合わせ・申し込み】

踊りおがた会 尾形さん
☎0990(5155)51503

第5回めぐもりの郷
カラオケ愛好会

◆日時／7月23日(日)午前
9時30分～

◆会場／神岡農村環境改善
センター

◆入場料／無料

【問い合わせ】
加藤さん
☎090(1374)1667

中仙

NAKASEN

夏の交通安全パレード

バイク利用者が集まり、
交通安全を呼び掛けます。
参加を希望する方は、集合
場所に直接お越しください。
(雨天中止)

◆対象／125cc以上の
公認バイクを利用してい
る方

◆日時／8月6日(日)午前
8時30分～

◆集合場所／イオン中仙店
西側(国道側)駐車場

【問い合わせ】

秋田二輪安全会 かげろう
伝農さん
☎0990(2845)2049

太田

OTA

大台スキー場ゲレンデ
ラン2023開催

大台スキー場ロッジ付近
のスタート地点から頂上の
展望駐車場のゴールまで、
約1キロの距離を駆け上り
ます。詳細はホームページ
(<http://www.spoon.jp>)を確認し
てください。

◆日時／7月30日(日)午前
10時スタート

◆会場／大台スキー場

◆参加費／子供の部：千円
大人の部：1500円、
親子の部：2千円

※当日受付の場合プラス500円

◆申込期限／7月27日(木)
(当日参加も可)

【問い合わせ・申し込み】

トップスポーツコンソー
シアム秋田
☎018(874)9591



申し込みは
こちらから



県内外で活躍する地元アーティストが集結 Music Festival in DAISEN 大音郷2023

「Music Festival in DAISEN 大音郷2023」が6月18日、大曲市民会館・大ホールで開催され、約500の方が来場し、歌声を楽しみました。

このイベントは、大仙市に縁のある歌手や若手アーティストが共演し音楽文化発信型イベントとして開催するもので、今年で6回目。初出演3人を迎え、ジャズやバラード、演歌などさまざまなジャンルの歌で会場を盛り上げました。また、恒例のスペシャルデュエットも開催。栗林聡子さんとセレンさんが息ぴったりの歌唱を披露しました。かさはらもとじさんのステージでは、仙北地域のマスコットキャラクター「柵磨呂くん」がサプライズ登場し、「柵磨呂くん音頭」を披露しました。

フィナーレでは、出演者6人で「大曲の花火」のテーマソング「夢の空」を合唱。音楽の郷「大仙」を素晴らしい歌唱で盛り上げました。

- 1|日限りのスペシャルデュエットを披露したセレン（写真左）と栗林聡子
- 初出演の2|コンノアキコ
- 3|彩葉（後にワルツ）
- 5|杉本健太郎
- 4|柵磨呂くんと共に「柵磨呂くん音頭」を披露するかさはらもとじ
- 6|「夢の空」合唱する出演者6人

田 植え通じて伝統をつなぐ 大綱米プロジェクト

大綱米プロジェクトの田植えが5月22日、北野目地区の田んぼで行われ、西仙あおぞらこども園とみつば保育園の園児らと西仙北小5年生43人、西仙北中3年生46人、西仙北高全校生徒54人が作業をしました。

同プロジェクトは、「刈和野の大綱引き」の綱作りに必要な稲わらの確保と、農業体験を通して園児から高校生までが一丸となり、地域活性化を図ることを目的に実施。秋には、稲刈りとはさ掛け作業を行い、稲わらは大綱制作に活用、収穫した米は小・中学校や高校の授業などで活用されます。



泥だらけになりながら苗を植えていく児童

杉 の苗木300本を植林 森林の魅力推進「植林体験事業」

「植林体験事業」が5月30日、ぬくもり温泉ユメリア北側の市有林で行われ、西仙北高の全校生徒と職員、秋田林業大学の1年生など約90人が参加しました。

市が今年度実施する再造林モデル事業（ユメリア北側市有林のうち6.43haに12,860本植林予定）の一環として行われた植林体験。高校生らが林大生の手解きを受けながら、杉の苗木約300本を植林しました。参加した高校生は「自分たちの植えた苗木が大きく成長して、立派な杉になり、杉林になるのが楽しみ。また、職業としての林業に興味をわいた」と話しました。



■1|植林した杉の苗木 ■2|作業する林業大学校生と西仙北高生

市で3件目の重要文化財に 佐藤家住宅重要文化財指定書伝達式

内小友地区の佐藤公一さんの住宅が国の重要文化財に指定され、指定書の伝達式が5月26日に行われました。

今回指定を受けたのは、明治29年の陸羽地震の被災後、約10年をかけて再建された主屋、文庫蔵、味噌蔵、米蔵及び検査所、大工小屋の計5棟。佐藤さんは「文化財として指定されたことはとても誇らしいこと。家だけでなく、掛け軸や美術品、写真などを合わせてこの家の魅力だと思っているので、ゆくゆくはいろいろな人に見てもらえるようにしていきたい」と語りました。



指定書を受け取った佐藤公一さん(写真右)

大きく、おいしく育ちますように かえで保育園と大曲農業高校の農業体験交流

かえで保育園(大花町)の園児による農業体験が5月30日、保育園内の畑で行われました。

今年の5月9日に、同保育園が大曲農業高校に畑づくりを依頼したことから交流が開始。当日は、サツマイモやエダマメなど計6種類の野菜と花を、高校生と一緒に植えました。今後は、園児たちが交代で水やりをしながら野菜の生育を見守ります。

今回植えた野菜は、園の給食などで使うほか、大農生がサツマイモを使ったジェラートやクッキーの作成・販売を予定しています。



高校生と一緒にサツマイモの苗を植える園児

大賞の部優勝は高橋真理香さん(男鹿市) 秋田おぼこ節全国大会

第32回秋田おぼこ節全国大会が6月4日、大曲市民会館で開かれました。

4年ぶりの開催となる今大会には、3部門に県内外から96人が出場。このうち44人が出場した「大賞の部」では高橋真理香さんが優勝。妹の高橋杏里さん(年少の部出場)と姉妹でトップに輝きました。各部門の入賞者は次のとおりです。〈敬称略〉

【大賞の部】優勝＝高橋真理香(男鹿市)準優勝＝国柄ミヨ子(三種町)第3位＝山上衛(岩手県)
【熟年の部】最優秀賞＝高橋チサ子(男鹿市)優秀賞＝佐藤正太郎(大仙市)敢闘賞＝澁谷四郎(横手市)
【年少の部】最優秀賞＝高橋杏里(男鹿市)優秀賞＝石川空青(秋田市)優秀賞＝田中心々音(横手市)



大賞の部・優勝の高橋さん

田植え終了を祝い、豊作を願う 植岡さなぶり酒花火

植岡さなぶり酒花火が6月3日、南外ふれあいパークで行われました。

田植え終了を祝い、農作業をねぎらうとともに今年の豊作を願うために行われているもので、今年で16回目。当日は、出羽鶴酒造のふるまい酒や地元の民謡保存会による発表、お笑い芸人のハナコによるお笑いライブなどが行われ、会場を盛り上げました。

夜には花火が打ち上げられ、(株)和火屋の花火解説のもと、4号玉や5号玉、スターメインなど約800発が打ち上げられ、南外地域の夜空を彩りました。



田植えの終了を祝うスターメイン

寿百歳

— いつまでもお元気で —

在宅で100歳を迎えられた方を紹介します



照井藤廣さん

毎朝読む新聞は自分で取りに行きます

大曲地域在住の照井藤廣さんは、大正12年6月14日生まれ。普段はテレビで相撲や歌番組などを見て過ごしています。毎朝の新聞も欠かさない照井さん。現在は妻と長女と3人で、季節を楽しみながら穏やかに暮らしています。

道の駅を色とりどりの花で飾る

道の駅なかせん花だん整備事業

道の駅なかせんの花だん整備事業が5月31日に行われ、中仙中学校の3年生52人が花植え活動を行いました。

昨年度、道の駅なかせんのイメージアップのため、国道沿いの緑地帯を花だんとして整備。その後、同中の「秋桜プロジェクト」の一環として花植えを通じて地域貢献と郷土愛の醸成を図ることを目的に行われています。参加した生徒は先生や指導者の指示のもと、用意された花を手際よく植えていき、道の駅なかせんを色とりどりの花で飾りました。



区画に沿って手際よく花を植える生徒

寄付・寄贈

たくさんの善意
ありがとうございます



アゼアス株式会社

運動施設や各種イベントで活用するため

アゼアス株式会社(齊藤文明代表取締役社長・写真右)から市に簡易担架140個を寄贈いただきました。

頂いた担架は市内各運動施設や生涯学習施設に配備し活用させていただきます。

同社は国内有数の防護服製造企業であり、平成28年に研究開発・国内製造拠点(アゼアスデザインセンター秋田)を仙北地域に開設しています。また、コロナ禍にはマスク製造工場を同工場敷地内に増設しています。

表彰・感謝状

功績をたたえて
おめでとうございます



南外中学校

文部科学大臣表彰

南外中学校(佐々木泰宏校長・写真左)が「子供の読書活動優秀実践校」として文部科学大臣表彰を受けました。

子どもが積極的に読書活動を行うために、優れた活動を実践している学校を表彰するもの。同中では全校でのビブリオバトル開催や地域の小学校への読み聞かせ活動などを行っています。報告に訪れた佐々木百恵さん(3年・写真右)は「今後も地域全体を通した読書活動を積極的に続けていきたい」と話しました。

講習

COURSE

大曲技術専門学校
各種訓練

○在職者訓練

対象／在職中の方

科目・期日・定員／

①危険物取扱者乙四類試験
対策講習（ハイブリッドオン
ライン型）：7月4日（火）・
5日（水）の2日間・10人

②第二種電気工事士技能試
験（上期）準備講習：7月5
日（水）から7日（金）まで
の3日間・20人

③ゆつくり学べるエクセル
関数講習（基本編）：7月
26日（水）・27日（木）の2
日間・10人

時間／午前9時～午後4時

※②は午後5時まで

会場／大曲技術専門学校

受講料／

無料（別途、テキスト代）

○離転職者等委託訓練

ハローワークへの求職申
し込みが必要です。詳細は、
問い合わせください。

科目・期間・定員／

○パソコン・事務習得科：8
月22日（火）から11月17日

（金）までの3カ月間・15人
応募期限／8月2日（水）
【問い合わせ・申し込み】
大曲技術専門学校
☎0187(62)6321

募集

INVITATION

大曲ドルフィンス
団員募集中！

もつと泳げるようになり
たい、色々な種目を泳げる
ようになりたい、そんな皆
さんからの応募をお待ちし
ています。

◆対象／小学校3年生から
中学校3年生まで

◆期間／9月10日（日）まで
の毎週土・日午前7時30
分～9時30分

◆会場／大仙市民プール

◆会費／6500円

【問い合わせ・申し込み】
後藤さん
☎080(3196)7396

自衛官募集

◆募集項目

○自衛官候補生・一般曹候
補生

応募資格／採用予定月の

1日現在、18歳以上33歳
未満の方（来春高卒者含む）
試験期日／9月22日（金）
申込期限／9月5日（火）
○航空学生
応募資格／空：18歳以上
21歳未満の方、海：18歳
以上23歳未満の方
試験期日／
9月18日（月・祝）
申込期限／9月7日（木）

【問い合わせ・申し込み】

自衛隊秋田地方協力本部
大仙地域事務所
☎0187(63)1313

ほろつとキッズ
ソロキャンプ入門

一人でテントに泊まってみ
よう。たき火やアウトドアク
ッキングにも挑戦できます。

◆対象／小学4～6年生

◆期間／7月22日（土）午後
1時から7月23日（日）午
前10時まで

◆会場／秋田県立保呂羽山
少年自然の家

◆定員／20人

◆参加費／
2千円（食材料、保険代など）

◆申し込み方法／郵便番号、
住所、氏名、年齢、学年、電
話番号を記入し、ファクス

またはメールで申し込み
◆申込期限／7月14日（金）

【問い合わせ・申し込み】

ほろつとキッズ 高橋さん
☎0182(22)4511

FAX 0182(22)4517

✉ hoiken@nunaho.or.jp

お知らせ

INFORMATION

秋田海上保安部からの
お願い

海水浴シーズンは、海難
事故が多発する時期でもあ
ります。事故にあわないた
めに、次の約束を守って海
水浴を楽しみましょう。

○監視員などがいる管理さ
れた海水浴場で泳ぐ

○保護者は常に子どもから
目を離さない

○波の高い日や風の強い日
には泳がない

【問い合わせ】
秋田海上保安部
☎018(845)1621

環境あきた県民塾

環境保全活動に関する知
識や技能を学ぶための講
座です。日時や講座内容な

どの詳細は、ホームページ
(<http://www.eeo-akita.org>)を確認し
てください。

◆期間／7月8日（土）から
12月9日（土）まで（全9回）

◆7月の日時／7月8日（土）
午後1時30分～、29日（土）
午後1時30分～

※8月以降の開催日程はホーム
ページをご覧ください。

◆会場／仙北ふれあい文化
センター、さくまろ館ほか

【問い合わせ・申し込み】
環境あきた県民フオーラム
☎018(853)6755

夏休み
ジュニアアロースクール

刑事模擬裁判を題材に、
授業を行います。学生と弁護
士が会話や議論をする中で
法やルールについての理解
を深められます。（参加無料）

◆対象／県内の中学生

◆日時／8月2日（水）午後
1時30分～4時

◆会場／秋田弁護士会会館

◆定員／10人（応募多数の場
合は抽選）

◆申込期限／7月21日（金）

【問い合わせ・申し込み】
秋田弁護士会事務局
☎018(862)3770

ブラウブリッツ秋田のホームゲームに招待！

当日はキッチンカーの出店やステージイベントなど盛りだくさんでお待ちしています。この機会にサッカー観戦をお楽しみください。(要申し込み)

◆日時／7月9日(日)午後6時キックオフ ◆会場／ソユースタジアム(秋田市八橋運動公園)

◆対戦相手／ロアッソ熊本

【問い合わせ】ブラウブリッツ秋田 ☎018-874-9777

詳細・申し込みはこちら



高齢者向けスマートフォン操作体験会

スマートフォンを使ってみたい、もっと活用したいと考えている方向けに、操作体験会を開催します。スマートフォンを用意していますので、お持ちでない方も気軽に参加ください。(要申し込み)

◆対象／65歳以上の方

◆日程／7月13日(木)①午前11時～午後0時30分②午後1時30分～3時

※①は本体の基本操作や電話の掛け方、②はインターネット閲覧など

◆会場／さくまろ館

◆定員／各10人

◆問い合わせ・申し込み

秋田県南NPOセンター
☎0182(33)7002
(木曜除く、午前9時～午後6時)

理学療法週間公開講座

健康と理学療法の関わりについての講演や体操の実演、スポーツと理学療法士の関わりについての紹介を行います。参加希望の方は、当日、直接会場にお越しください。(参加無料)

◆対象／健康やリハビリ、

理学療法に興味がある方、進学を希望する方
◆日時／7月22日(土)午前10時～正午

◆会場／大曲交流センター

◆問い合わせ

秋田県理学療法士会
☎018(867)1804

高齢者の無料法律相談

◆対象

おおむね65歳以上の方
◆日時／7月13日(木)午前10時～正午(相談時間は1人30分)

◆会場

大仙市健康福祉会館

◆定員／4人

◆相談員

草薙秀樹さん(弁護士)

◆申し込み開始／7月3日(月)午前8時30分

◆問い合わせ・申し込み

大仙市社会福祉協議会
☎0187(63)0277

社会福祉協議会の福祉ボランティア教室

社会福祉協議会にはどのようなボランティア活動があるのか、どのように活動をしているのかを市民の皆さんに知ってもらうため、ボラ

ンティア教室を開催します。

◆対象／市内在住の方

◆日時／8月10日(木)午後1時30分～4時

◆会場

大仙市健康福祉会館

◆定員／30人

◆参加費／無料

◆申込期限／7月21日(金)

◆問い合わせ・申し込み

大仙市社会福祉協議会
☎0187(63)0277

◆介護入門的研修会

介護について多くの方に知ってもらうための研修会です。介護保険に関する基礎知識や基礎技術の習得を目的とした講話と実習を行います。ぜひお越しください。

◆対象／介護未経験で、介護の仕事に興味のある方や家族の介護に生かしたい方など

◆期間／8月2日(水)から4日(金)まで

◆1日目(基本的な知識の習得)のみの参加もできます。

◆時間／午前8時30分～午後5時10分

◆会場

大仙市健康福祉会館

◆定員／20人

◆参加費／無料

◆申込期限／7月28日(金)

◆問い合わせ・申し込み

大仙市社会福祉協議会
介護サービスク

◆小学生夏休み企画

◆裁判所見学会

◆対象

小学5・6年生(保護者同伴)

◆期日／8月1日(火)

◆時間／午前の部：午前10時～正午、午後の部：午後1時30分～3時30分

◆会場／秋田地方・家庭裁判所(秋田市山王)

◆定員／各部9組18人

◆申込期間／7月14日(金)から21日(金)までの午前8時30分～午後5時

(土・日、祝日を除く)

◆問い合わせ・申し込み

秋田地方・家庭裁判所
総務課庶務係
☎018(803)0181

大曲農業高校 農産物販売

生徒が飼育・栽培・製造した鶏卵や野菜、加工品などを販売します。お越しの際は、マイバックの持参にご

協力をお願いします。

◆日時

○夏季休業中：7月28日(金)、8月4日(金)・10日(木)・18日(金) 午後0時30分～1時

○2学期：8月25日(金)・31日(木)、9月8日(金)・15日(金)・22日(金) 午後4時～4時30分

◆会場／アグリマーケットイングハウス(高校敷地内)

◆問い合わせ

大曲農業高等学校
☎0187(63)2257

秋田働き方改革推進支援センター出張相談会

人事や労務、助成金などについて、社会保険労務士が相談に応じます。

◆日程／7月12日(水)、8月9日(水)

◆時間

午後1時30分～4時30分

◆会場／大曲商工会議所

◆申し込み方法／開催日の1日前までに電話などで申し込み

◆問い合わせ・申し込み

秋田働き方改革推進支援センター
☎018(865)5335

7 EVENTS INFO.

7月の子育てイベント情報



開催場所 (問い合わせ・申し込み)	日時	事業名	申込期限
大曲駅前子ども園 ☎0187-63-5118	13日(木) 10:00~	お水に触れて 遊びましょう	12日 (水)
四ツ屋子ども園 ☎0187-66-1517	7日(金) 9:30~	七夕まつり	6日 (木)
大曲中央子ども園 ☎0187-62-1027	12日(水) 10:00~	歌って踊って 1・2・3	11日 (火)
すすすくだけっこ園 ☎0187-72-2148	5日(水) 9:30~	七夕まつりを 楽しもう!	4日 (火)
みつば保育園 ☎0187-87-7130	7日(金) 10:00~	七夕まつりを 楽しもう	6日 (木)
なかせんワイワイ らんど ☎0187-56-4128	11日(火) 10:00~	お水でひんやり、 気持ちいいな!	10日 (月)
協和まほろば子ども園 ☎018-892-3426	7日(金) 10:00~	七夕まつりを 楽しみましょう	6日 (木)
つきの木子ども園 ☎0187-73-1088	7日(金) 10:00~	七夕まつり	6日 (木)
せんぱくちびっこ らんどわかば園 ☎0187-63-1143	7日(金) 9:30~	短冊を飾って七夕を 楽しみましょう!	6日 (木)
おおたわんぱくランド すすすく園 ☎0187-86-9110	19日(水) 9:30~	水に触れて遊ぼう	18日 (火)
ウェルネス保育園大曲 ☎0187-73-6056	7日(金) 10:00~	七夕お楽しみ会 &運動遊び	5日 (水)

※申し込み状況により、申込期限前に締め切る場合があります。

▼子育て支援拠点施設

ひろば名	日時	事業名
まるこのひろば ※水曜日を除く週6日開設 ☎0187-63-2344 (大花都市再生住宅)	1日(土)~ 7日(金)	七夕ウィーク
	3日(月) 4日(火) 9:30~11:30	身体測定
	随時	お誕生会
	21日(金)	紙芝居を楽しみましょう
うさちゃんひろば ※水・木・金・土曜日開設 ☎080-2845-9267 (中仙市民会館(ドンパル))	12日(水)~ 22日(土)	ジャブジャブくまさん
	15日(土) 10:30~11:30	元気いっぱい水あそび(要予約)
	随時	お誕生日おめでとう!
	随時	身長・体重測定
つなっこひろば ※水・木・金・土曜日開設 ☎080-8214-8159 (大綱交流館内)	12日(水)~ 22日(土)	ジャブジャブくまさん
	15日(土) 10:30~11:30	元気いっぱい水あそび(要予約)
	随時	お誕生日おめでとう!
	随時	身長・体重測定

※感染症対策のため、各イベントの参加人数に制限を設ける場合があります。ご理解とご協力をお願いします。

▼大仙市子育て応援ハンドブック電子版

市内の子育て情報を知ることが
できる子育て応援ハンドブック電子
版は、右の二次元コードから



7月のイベント・行政相談・休日歯科当番医など

2日 大曲仙北広域中央ごみ処理センター休日開場日
■午前8時30分~午後4時30分
■家庭系ごみ...67円/10kg 事業系ごみ...135円/10kg
■富永歯科医院(美郷町) ☎0187-84-0123

8日 秋田結婚相談センター・出張センター開設日 ☎0182-38-8801
■午前11時~午後4時
■市民活動交流拠点センター「Anbee 大曲」会議室

9日 ■山下歯科医院(大曲) ☎0187-63-0418

16日 ■ながさか歯科医院(中仙) ☎0187-56-2255

18日 大曲地域行政相談 ■午前10時~正午 ■大曲交流センター
西仙北地域行政相談 ■午前10時~正午 ■大綱交流館
協和地域行政相談 ■午前9時~正午 ■協和公民館峰吉川分館
■午後1時~4時 ■和ピア
南外地域行政相談 ■午前10時~正午 ■南外コミュニティセンター
太田地域行政相談 ■午前10時~正午 ■太田庁舎市民相談室
中仙地域行政相談 ■午後1時30分~3時30分
■中仙農村環境改善センター

19日 水 神岡地域行政相談 ■午前10時~正午 ■神岡福祉センター

20日 木 仙北地域行政相談 ■午後1時30分~3時30分 ■さくまろ館

23日 ■たかはし歯科医院(美郷町) ☎0187-82-1118

30日 ■くぼた歯科医院(仙北市) ☎0187-43-2233

7月の花火打ち上げ予定 (6月21日現在)

日時	場所
7月1日(土)午後0時30分~	仙北ふれあい公園多目的人工芝グラウンド付近
7月1日(土)午後7時30分~	丸子橋上流
7月7日(金)午後7時30分~	大曲支援学校校内駐車場(関係者のみ)
7月8日(土)午後7時30分~	協和船岡字上宇津野地内
7月23日(日)午前11時~	仙北ふれあい公園多目的人工芝グラウンド付近

予定は変更になる場合があります。最新の情報は、市ホームページ(右の二次元コード)をご確認ください。

【問い合わせ】花火産業推進課 ☎0187-63-1111 内線298



高齢者生活相談所イベント情報

「欲張りサロン」を随時開催中!(時々お楽しみ会もあり)
ぜひ気軽にお立ち寄りください。

【問い合わせ】
高齢者生活相談所(大花都市再生住宅1階) ☎0187-63-2544

不登校・ひきこもりで悩んでいませんか?お気軽にご相談ください

大仙市子ども・若者総合相談センター

びおら

大曲丸の内町1番11-2 ☎0187-66-1106

開所時間/午前9時~午後5時(月~金に開所)

大仙市子ども・若者総合相談センター

ふらっと

大曲須和町1丁目6-46 ☎0187-62-5150

開所時間/午前11時~午後7時(月・木・金・土・日に開所)

広告ページ

幾つになっても、暑い夏を。

親父たちの

甲子園



500 YEARS OLD BASEBALL CHAMPIONSHIP

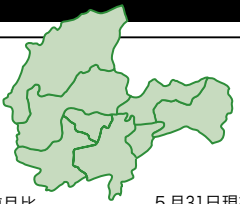
第5回全国500歳野球大会

7.15 SAT ▶ 17 MON

大曲球場ほか市内5会場



組み合わせは、こちら



人口と世帯数

※()内前月比 5月31日現在

人口	75,775人 (-7.9)
男	35,673人 (-4.7)
女	40,102人 (-3.2)
世帯数	31,590世帯 (+1.2)

人口増減内訳	
出生	28人
死亡	120人
転入	107人
転出	94人

担当者コラム

今日も「だいせん日和」

6月のジメジメとした日々が終わり、心も体も晴れやかになったような気がします。ですが、これからは夏本番。室内外の温度差にやられて夏バテしないよう、水分補給や食事をしっかりと取って、今年の夏を乗り切りましょう。そうはいっても暑さで毎年食欲がなくなる()。夏バテを乗り越えるのにはいつも苦労しています。皆さんには「これなら夏バテを乗り切れる」ものはありますか?▼夏バテ解消には、暑い夏を「楽しむ」ことも重要なのではないかと思います。今年の夏は新しいことに挑戦。今流行りの「キャンプ」を始めました。最低限の道具を一通りそろえ、いざキャンプへ。調べたとおりにはいかないことだらけでしたが、夜風に吹かれながらたき火を眺めているだけでこんなにも満足できるんだな...と感じられたことはとてもいい経験でした▼改善点がたっくさんのキャンプでしたが、今年の夏はいつもより楽しい夏になりそうだな、と感じた()でした。()