

26. 体育館

心身の健全な発達や体力の向上などを目的に建設した体育館は、市内に17施設あります。このうち、バスケットボールコートが2面とれる比較的規模の大きい施設は、大曲体育館、サン・ビレッジ中仙、サン・スポーツランド協和体育館、南外体育館及びふれあい体育館の5施設となっています。

また、土川体育館、西仙北西体育館、協和第2体育館、稲沢体育館、船岡体育館及び小種体育館は、学校の統合により廃校となった学校の体育館を、施設の利活用を進めるため体育館として利用していますが、地域人口が少ないこともあり、全体の利用者数が少ない状況となっています。

なお、選挙実施時には大曲体育館が開票所として、西仙北スポーツセンターが投票所として使われています。



大曲体育館

◆ 地域別施設数

地域	施設数	地域	施設数
大曲	1	協和	6
神岡	1	南外	1
西仙北	3	仙北	1
中仙	2	太田	2
計		17	

◆ 経過年数順

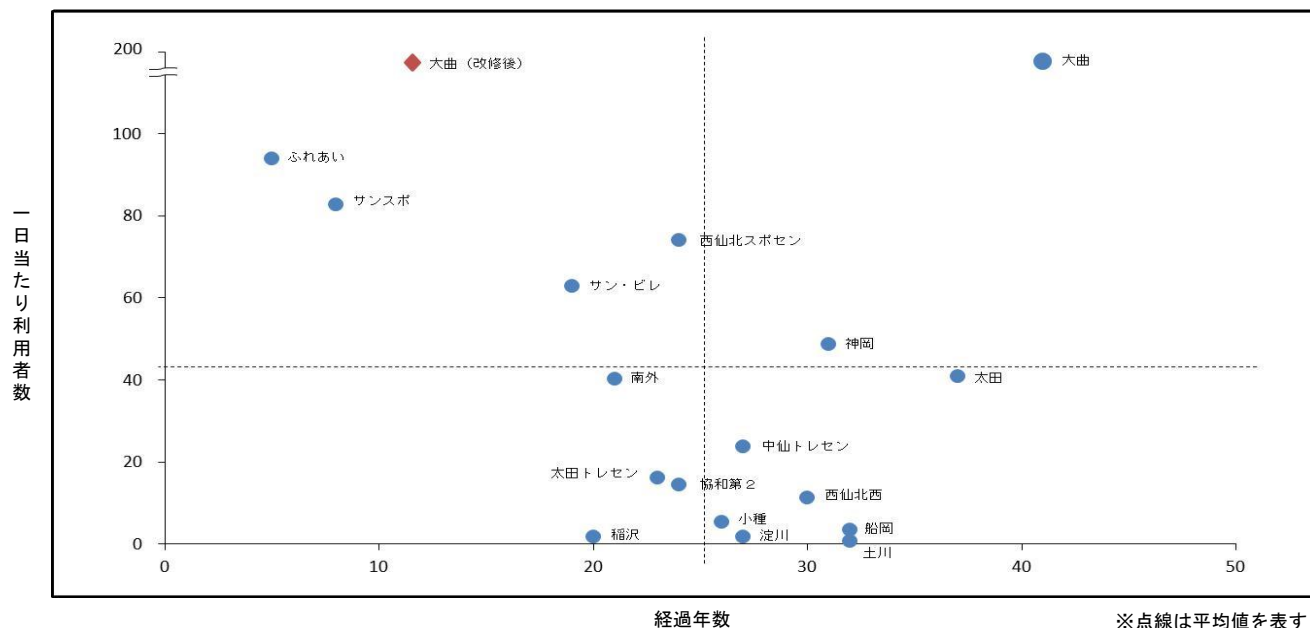
No.	施設名	地域	経過年数
1	大曲体育館	大曲	41
2	太田体育館	太田	37
3	土川体育館 船岡体育館	西仙北 協和	32
17	ふれあい体育館	仙北	5

◆ 施設別概要

No.	施設名	地域	設置年	経過 年数	借地の 有無	借地料 (円)	敷地面積 (㎡)	延床面積 (㎡)	整備費 (千円)	運営形態	指定管理料 (円)	
			大規模改修									
1	大曲体育館	大曲	昭和 48年	41	有	大曲庁舎に含む	6,500	3,559	167,900	指定管理者	10,088,000	
			平成 14年	12								
2	神岡体育館	神岡	昭和 58年	31			5,150	1,333	193,371	指定管理者	1,139,229	
3	土川体育館	西仙北	昭和 57年	32	有	0	3,006	621	370,000	直営		
4	西仙北スポーツセンター（体育館）	西仙北	平成 2年	24	有	1,515,720	19,733	1,058	697,700	指定管理者	9,225,000	
5	西仙北西体育館	西仙北	昭和 59年	30			997	997	507,174	直営		
6	中仙農業者トレーニングセンター	中仙	昭和 62年	27			6,098	996	177,590	直営		
7	中仙総合スポーツ施設（体育館） サン・ビレッジ中仙	中仙	平成 7年	19			8,400	1,648	235,638	直営		

※ 表中の数字は平成25年度実績

《 経過年数と開館一日当たり利用者数から見る施設の現状 》



◆ 利用者順

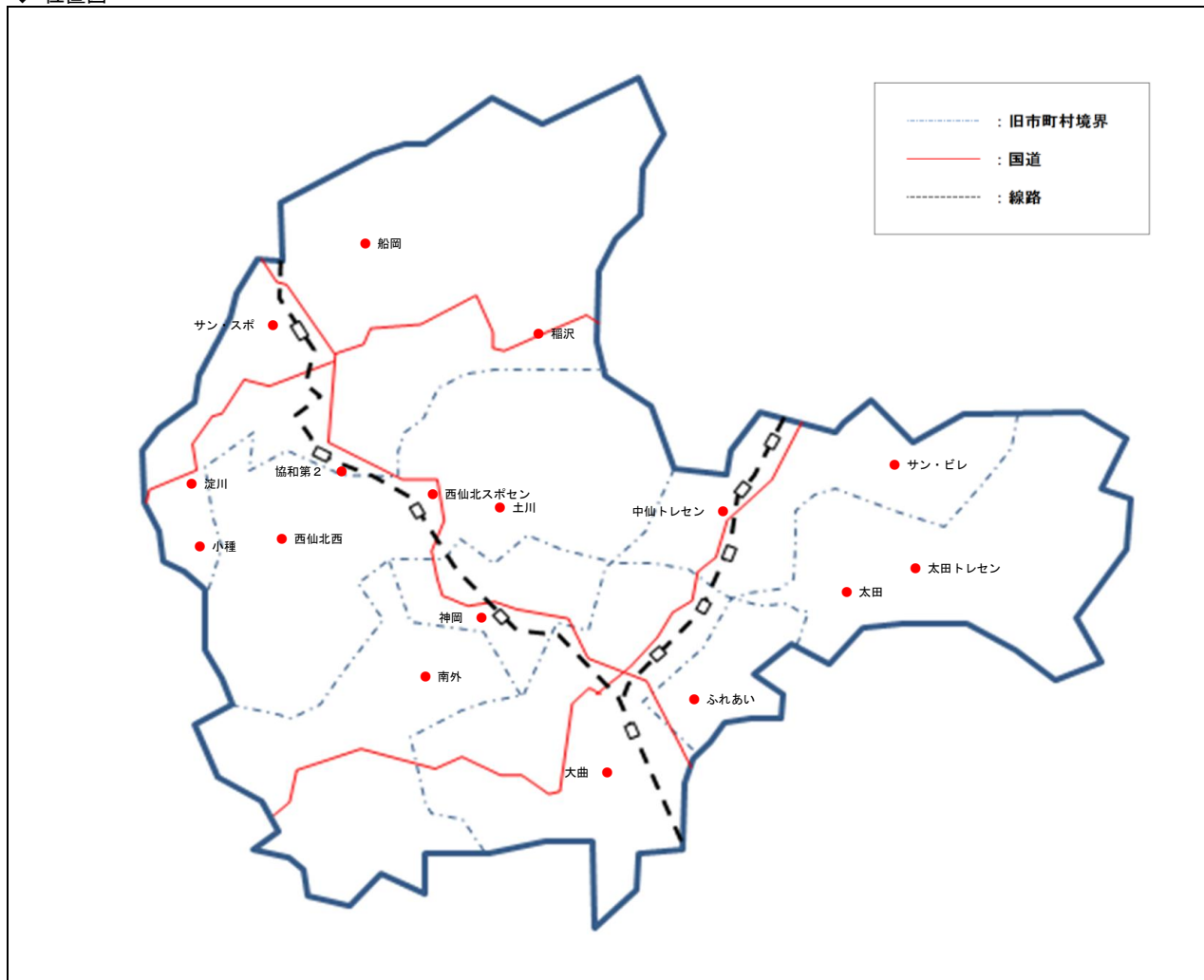
No.	施設名	地域	利用者数
1	大曲体育館	大曲	61,575
2	ふれあい体育館	仙北	33,733
3	西仙北スポーツセンター (体育館)	西仙北	26,595
17	土川体育館	西仙北	224



大曲体育館 (観客席側)

開館 日数	利用 日数	利用率 (%)	利用 者数	開館1日当 利用者数	運営コスト (円)	開館1日当 コスト (円)	現状・課題等	方向性
314	314	100.0	61,575	196.1	10,407,200	33,144	<ul style="list-style-type: none"> ■大曲スポーツクラブが指定管理者 ■H14に大曲仙北広域市町村圏組合から旧大曲市へ無償譲渡され、同時に大規模改修を行った ■H22にバスケットゴール修繕、H24にルーフヒーター修繕 	
310	296	95.5	15,061	48.6	3,244,479	10,466	<ul style="list-style-type: none"> ■大仙スポーツクラブが指定管理者 ■H22に消防設備改修、H25にアリーナ照明機器を更新 	
359	24	6.7	224	0.6	5,126,935	14,281	<ul style="list-style-type: none"> ■H24に閉校した旧土川小学校体育館を同年5月に開放 ■利用受付とカギの管理は西仙北中央公民館 ■夏はスポ少のバスケット、冬はスポ少の野球が利用 ■将来的に休止または廃止を検討 	
359	359	100.0	26,595	74.1	10,877,720	30,300	<ul style="list-style-type: none"> ■旧西仙北高等学校跡地に建設 ■㈱オーエンスが指定管理者 ■H17に改修を行った他、H22にアリーナ照明器具と床を修繕 	
359	359	100.0	4,025	11.2	922,838	2,571	<ul style="list-style-type: none"> ■H24に閉校した旧西仙北西中学校体育館を同年5月に開放 ■利用受付とカギの管理は西仙北中央公民館 ■主にサッカーと柔道のスポ少、婦人バレーに利用 ■将来的に休止または廃止を検討 	
359	287	79.9	8,496	23.7	381,853	1,064	<ul style="list-style-type: none"> ■利用受付とカギの管理は隣接の長野分館 ■近くにハ乙女交流センターの体育館があるため、利用者は分散している 	
359	327	91.1	22,576	62.9	1,213,071	3,379	<ul style="list-style-type: none"> ■H23に駐車場の整備を実施 ■利用受付とカギの管理は隣接の豊岡分館 ■女子バスケットのスポ少が多く利用している 	

◆ 位置図

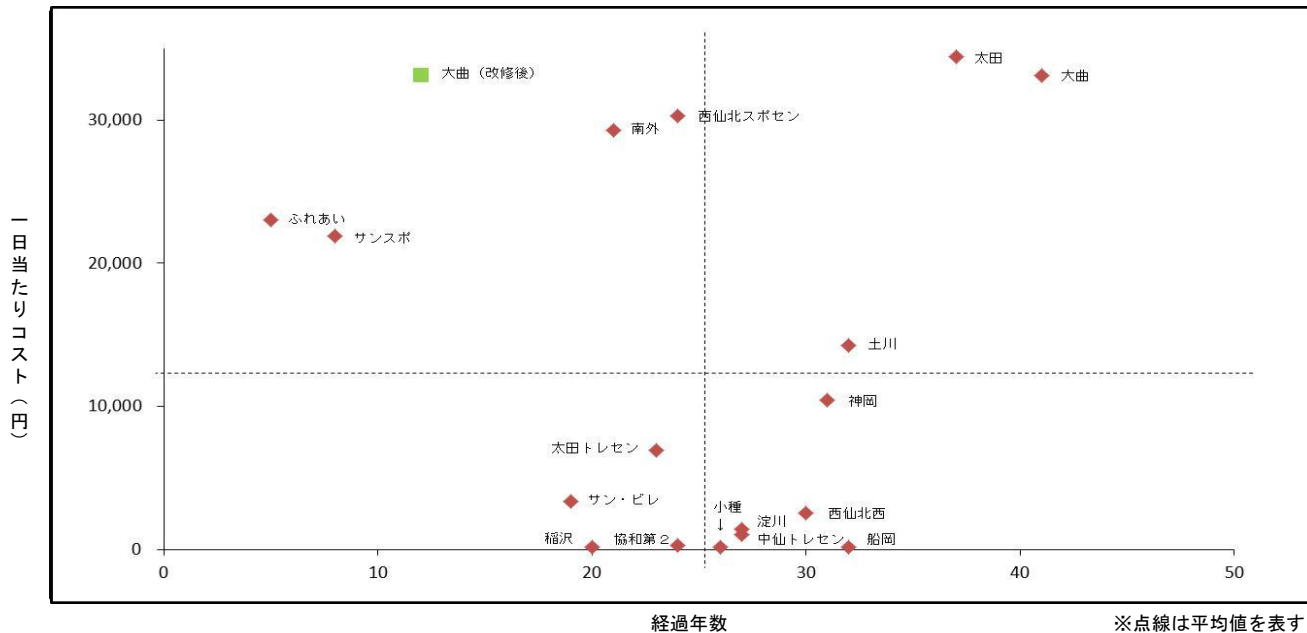


◆ 施設別概要

No.	施設名	地域	設置年	経過 年数	借地の 有無	借地料 (円)	敷地面積 (㎡)	延床面積 (㎡)	整備費 (千円)	運営形態	指定管理料 (円)
8	サン・スポーツランド協和体育館	協和	平成 18年	8			57,434	2,697	671,401	指定管理者	6,570,000
9	協和淀川農林漁業者トレーニングセンター	協和	昭和 62年	27			2,166	600	101,597	指定管理者	518,997
10	協和第2体育館	協和	平成 2年	24			825	825	146,157	直営	
11	稲沢体育館	協和	平成 6年	20	有	26,247 (学校敷地を面積 按分で算出)	825	825	197,142	直営	
12	船岡体育館	協和	昭和 57年	32			853	853	120,729	直営	
13	小種体育館	協和	昭和 63年	26			841	841	143,250	直営	
14	南外体育館	南外	平成 5年	21			12,857	2,876	1,335,300	指定管理者	8,193,000

※ 表中の数字は平成25年度実績

《 経過年数と開館一日当たり運営コストから見る施設の現状 》



◆ 運営コスト順

No.	施設名	地域	金額 (円)
1	太田体育館	太田	11,938,900
2	西仙北スポーツセンター (体育館)	西仙北	10,877,720
3	大曲体育館	大曲	10,407,200
15	稲沢体育館、船岡体育館、小種体育館	協和	66,000



太田体育館と隣接するクラブハウス

開館 日数	利用 日数	利用率 (%)	利用 者数	開館1日当 利用者数	運営コスト (円)	開館1日当 コスト (円)	現状・課題等	方向性
314	309	98.4	25,991	82.8	6,882,900	21,920	■むつみ造園土木㈱が指定管理者 ■大仙市以外からの利用もあり、幅広く活用されている	
359	65	18.1	628	1.7	518,997	1,446	■淀川振興協議会が指定管理者 ■H10～H11に改修工事を実施している ■屋根の形状が半円なのが特徴 ■主にお年寄りが卓球とグラウンド・ゴルフに利用 ■将来的に休止または廃止を検討	
359	280	78.0	5,201	14.5	102,000	284	■H20に閉校した旧峰吉川小学校体育館を開放 ■利用受付とカギの管理は峰吉川振興協議会に委託 ■主に剣道のスポ少や唐松太鼓が利用	
359	49	13.6	653	1.8	66,000	184	■H20に閉校した旧稲沢小学校体育館を開放 ■利用受付とカギの管理は稲沢振興協議会に委託 ■主にドッジボールとバレーボールのスポ少が利用 ■将来的に休止または廃止を検討	
359	103	28.7	1,267	3.5	66,000	184	■民間企業へ貸し付けるため、体育館施設としては廃止	
359	192	53.5	1,907	5.3	66,000	184	■H20に閉校した旧小種小学校体育館を開放 ■利用受付とカギの管理は小種部落協議会に委託 ■館内床はグラウンド・ゴルフ専用芝マットが張りつめられている ■将来的に休止または廃止を検討	
308	273	88.6	12,418	40.3	9,024,261	29,300	■厚生ビル管理㈱が指定管理者 ■H22に屋根、床、照明器具等の改修工事を実施	

◆ 施設別概要

No.	施設名	地域	設置年	経過 年数	借地の 有無	借地料 (円)	敷地面積 (㎡)	延床面積 (㎡)	整備費 (千円)	運営形態	指定管理料 (円)
15	ふれあい体育館	仙北	平成 21年	5			10,211	2,950	855,342	指定管理者	8,225,600
16	太田体育館	太田	昭和 52年	37			9,290	1,473	109,800	指定管理者	9,381,450
17	太田トレーニングセンター	太田	平成 3年	23			6,451	824	140,595	指定管理者	2,409,190

※ 表中の数字は平成25年度実績



神岡体育館



土川体育館



西仙北スポーツセンター

開館 日数	利用 日数	利用率 (%)	利用 者数	開館1日当 利用者数	運営コスト (円)	開館1日当 コスト (円)	現状・課題等	方向性
359	359	100.0	33,733	94.0	8,260,948	23,011	<ul style="list-style-type: none"> ■榑オーエンスが指定管理者 ■市内の体育館では最も新しく、利用者は大曲体育館に次いで2番目に多い施設である ■冬季は中学校の女子バスケット部やテニス部が利用 	
347	313	90.2	14,164	40.8	11,938,900	34,406	<ul style="list-style-type: none"> ■太田町生活リゾート榑が指定管理者 ■隣接する太田クラブハウスの指定管理料を含んでいる ■H22に消火栓配管工事を実施 ■H26に耐震補強工事を実施 	
347	272	78.4	5,611	16.2	2,414,798	6,959	<ul style="list-style-type: none"> ■太田町生活リゾート榑が指定管理者 ■冷暖房設備がない ■主にドッジボールのスポーツが利用 	



西仙北西体育館



中仙農業者トレーニングセンター



サン・ビレッジ中仙



サン・スポーツランド協和体育館



協和淀川農林漁業者トレーニングセンター



協和第2体育館



稲沢体育館



船岡体育館



小種体育館



南外体育館



ふれあい体育館



太田体育館



太田トレーニングセンター

体育館を利用した主なサークル、スポーツ少年団活動等

■大曲体育館

活動名・団体名	活動区分	開催時期	備考
みつばサークル	サークル（バレーボール）	毎週火曜	
シャトルメッツ	サークル（バドミントン）	毎週木曜	
ラージボール卓球	サークル（卓球）	毎週水曜	
卓球サークル	サークル（卓球）	毎週金曜	
大曲レッドファイヤーズサッカー	スポ少（サッカー）	冬期間 毎週土・日曜	サンクレストと併用
大曲剣道	スポ少（剣道）	毎週火曜	
大仙ジュニアクラブ卓球	スポ少（卓球）	毎週金曜	
大曲バドスピリッツ	スポ少（バドミントン）	毎週木曜	
大曲ミニハンドボール	スポ少（ハンドボール）	毎週木曜	

■神岡体育館

活動名・団体名	活動区分	開催時期	備考
神岡卓球クラブ（神宮寺支部）	サークル（卓球）	毎週火・木・金曜	
神岡ジュニアバドミントンクラブ	スポ少（バドミントン）	毎週月・水・土・日曜	平和中、北檜岡公民館と併用
南外Ｊｒソフトテニスクラブ	スポ少（ソフトテニス）	毎週火・金・土・日曜	神岡中央公園テニスコート、南外体育館と併用

■西仙北スポーツセンター

活動名・団体名	活動区分	開催時期	備考
木村流大正琴愛琴会（刈和野地域）	サークル（大正琴）	毎月第2・4木曜	
西仙北バドミントンクラブ	サークル（バドミントン）	毎週木曜	
西仙北卓球クラブ	サークル（卓球）	毎週月・火・木・金曜	大沢郷公民館と併用
ウォーキングサークル	サークル（ウォーキング）	冬期間 毎週火・金曜	夏季は屋外
西仙さわやかサークル	サークル（その他）	毎週金曜	
西仙北MBBC	スポ少（バスケットボール）	毎週月・水・金・土曜	西仙北小、土川体育館と併用
にしせんジュニアシャトルズ	スポ少（バドミントン）	毎週火・金曜	西仙北中と併用
杉の子	スポ少（タグラグビー・ミニラクロス）	毎週水・土曜	西仙北小と併用
刈和野ハリキリシューターズ	スポ少（バスケットボール）	毎週月・水・木曜	西仙北小、土川体育館と併用

■土川体育館

活動名・団体名	活動区分	開催時期	備考
西仙北B、C	スポ少（野球）	毎週火・木・土曜	西仙北小と併用
西仙北MBBC	スポ少（バスケットボール）	毎週月・水・金・土曜	西仙北小、スポセンと併用
刈和野ハリキリシューターズ	スポ少（バスケットボール）	毎週月・水・木曜	西仙北小、スポセンと併用

■西仙北西体育館

活動名・団体名	活動区分	開催時期	備考
西仙北柔道	スポ少（柔道）	毎週火・木・土曜	
西仙北ＦＣ	スポ少（サッカー）	毎週火・木・土曜	西仙北小と併用

■中仙農業者トレーニングセンター

活動名・団体名	活動区分	開催時期	備考
中仙さくら（バレーボール）	サークル（バレーボール）	毎週金曜	
ビーチバレー同好会	サークル（バレーボール）	毎週土曜	
ミニバスケットボール教室	サークル（バスケットボール）	月2回	
長野卓球同好会	サークル（卓球）	毎週月曜	
中仙空手道スポーツ少年団	サークル（空手）	夏季 毎週月・木曜	
枝郷グラウンド・ゴルフ同好会	サークル（グラウンド・ゴルフ）	冬期間 毎月第1・3・5火曜	
グラウンド・ゴルフ同好会	サークル（グラウンド・ゴルフ）	冬期間 毎週日曜	
長野ゲートボール同好会	サークル（ゲートボール）	冬期間 毎週火・金曜	

■サン・ビレッジ中仙

活動名・団体名	活動区分	開催時期	備考
豊岡フレンズ	サークル（バレーボール）	毎週木曜	
北中荒井バドミントンクラブ	サークル（バドミントン）	毎週水曜	
グラウンド・ゴルフ同好会	サークル（グラウンド・ゴルフ）	冬期間 毎週水曜	
豊川ミラーズ	スポ少（バスケットボール）	毎週月・水・木・土曜	豊川小と併用
豊成Ｊｒ．ＭＢＣ	スポ少（バスケットボール）	毎週火・木・土曜	

■サン・スポーツランド協和体育館

活動名・団体名	活動区分	開催時期	備考
ラージボール卓球教室	サークル（卓球）	毎週火曜	
協和ベースボールクラブジュニア	スポ少（野球）	毎週火・木～日曜	協和小グラウンド、樹バルと併用
協和ソフトテニス	スポ少（ソフトテニス）	毎週火・木・日曜	樹バル、サンスポテニスコートと併用
協和柔道	スポ少（柔道）	毎週火・木曜	格技場
協和バレーボール	スポ少（バレーボール）	毎週火・金・土曜	協和小と併用
ファイティングファルコン協和ボクシング	スポ少（ボクシング）	毎週火・金曜	

■協和第２体育館

活動名・団体名	活動区分	開催時期	備考
協和剣道	スポ少（剣道）	毎週火・木・土曜	

■稲沢体育館

活動名・団体名	活動区分	開催時期	備考
協和 D. B. C	スポ少（ドッジボール）	毎週水・日曜	協和小と併用

■南外体育館

活動名・団体名	活動区分	開催時期	備考
南外バレーボール協会	サークル（バレーボール）	毎週木曜	
南外バスケットボールクラブ	サークル（バスケットボール）	毎週金曜	
南外 J r ソフトテニスクラブ	スポ少（ソフトテニス）	毎週火・金・土・日曜	神岡中央公園テニスコート、神岡体育館と併用

■ふれあい体育館

活動名・団体名	活動区分	開催時期	備考
ゴニットソフトテニスクラブ	サークル（テニス）	冬期間 毎週火・金曜	
仙北 8 人制バレーボール同好会	サークル（バレーボール）	毎週月・木曜	
仙北ソフトバレーボールクラブ	サークル（バレーボール）	毎週金曜	
仙北家庭バレーボール協会	サークル（バレーボール）	毎週木曜	
仙北友遊クラブ	サークル（その他）	毎週金曜	
仙北サッカー	スポ少（サッカー）	毎週水曜	
仙北ソフトテニス	スポ少（ソフトテニス）	毎週月・木曜	冬期間
仙北バレーボール	スポ少（バレーボール）	毎週火・土曜	
空親館空手道	スポ少（空手）	毎週木曜	

■太田体育館

活動名・団体名	活動区分	開催時期	備考
太田テニスクラブ	サークル（テニス）	冬期間 毎週日曜	
太田町バドミントンクラブ	サークル（バドミントン）	毎週火曜	
太田秀心館空手道	スポ少（空手）	毎週火・木曜	

■太田トレーニングセンター

活動名・団体名	活動区分	開催時期	備考
太田風の子	スポ少（陸上、相撲、ドッジボール）	毎週火・木・土曜	太田東小と併用

27. 野球場

野球場は、市内8地域に13カ所設置しています。

このうち、スタンド席や放送設備、控室等を備えている比較的大規模の施設が大曲球場、神岡野球場、八乙女球場、サン・スポーツランド協和野球場、仙北球場及び太田球場の6カ所となっています。

昭和50年代から60年代にかけて整備した球場が多く、経過年数が30年を超えているため、劣化が進んでいますが、必要に応じて修繕や改修を行い長寿命化を図っています。また、八乙女球場、サン・スポーツランド協和野球場及び仙北球場については、平成19年に開催された秋田わか杉国体の軟式野球会場となったため、開催にあわせて改修しているほか、太田球場については平成9年にナイター照明などの大規模改修を実施しています。



大曲球場



中川原グラウンド

◆ 地域別施設数

地域	施設数	地域	施設数
大曲	1	協和	2
神岡	3	南外	2
西仙北	1	仙北	1
中仙	2	太田	1
計		13	

◆ 経過年数順

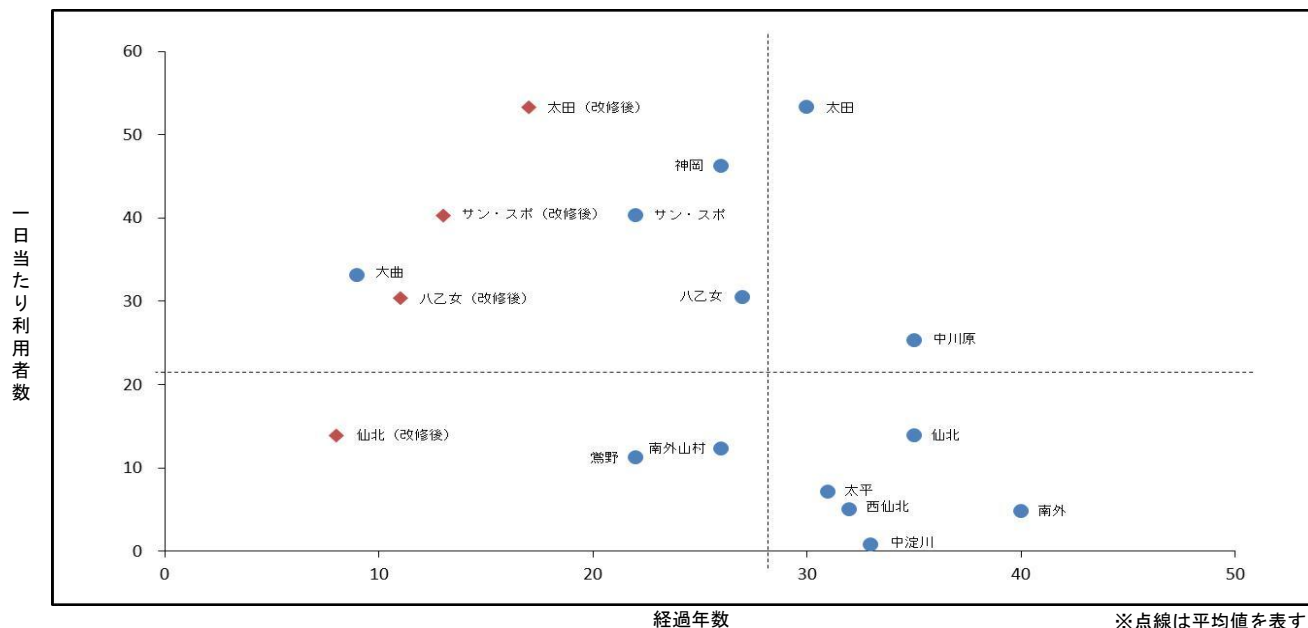
No.	施設名	地域	経過年数
1	南外運動場	南外	40
2	中川原グラウンド 仙北球場	神岡 仙北	35
4	中淀川緑地広場	協和	33
13	総合公園野球場（大曲球場）	大曲	9

◆ 施設別概要

No.	施設名	地域	設置年	経過 年数	借地の 有無	借地料 (円)	敷地面積 (㎡)	延床面積 (㎡)	整備費 (千円)	運営形態	指定管理料 (円)
			大規模改修								
1	総合公園野球場（大曲球場）	大曲	平成 17年	9			13,458	4,300	1,705,374	指定管理者	8,700,000
2	太平健康広場	神岡	昭和 58年	31			10,132		23,775	直営	
3	中川原グラウンド	神岡	昭和 54年	35			30,055		不明	指定管理者	110,000
4	神岡野球場	神岡	昭和 63年	26			36,774	213	114,000	指定管理者	3,759,000
5	西仙北緑地運動広場野球場	西仙北	昭和 57年	32			50,584		122,252	指定管理者	178,646
6	八乙女球場	中仙	昭和 62年	27			17,837	868	249,671	指定管理者	3,157,450
			平成 15年	11							
7	鶯野運動場	中仙	平成 4年	22			21,034		48,503	直営	

※ 表中の数字は平成25年度実績

《 経過年数と開場一日当たり利用者数から見る施設の現状 》



◆ 利用率順

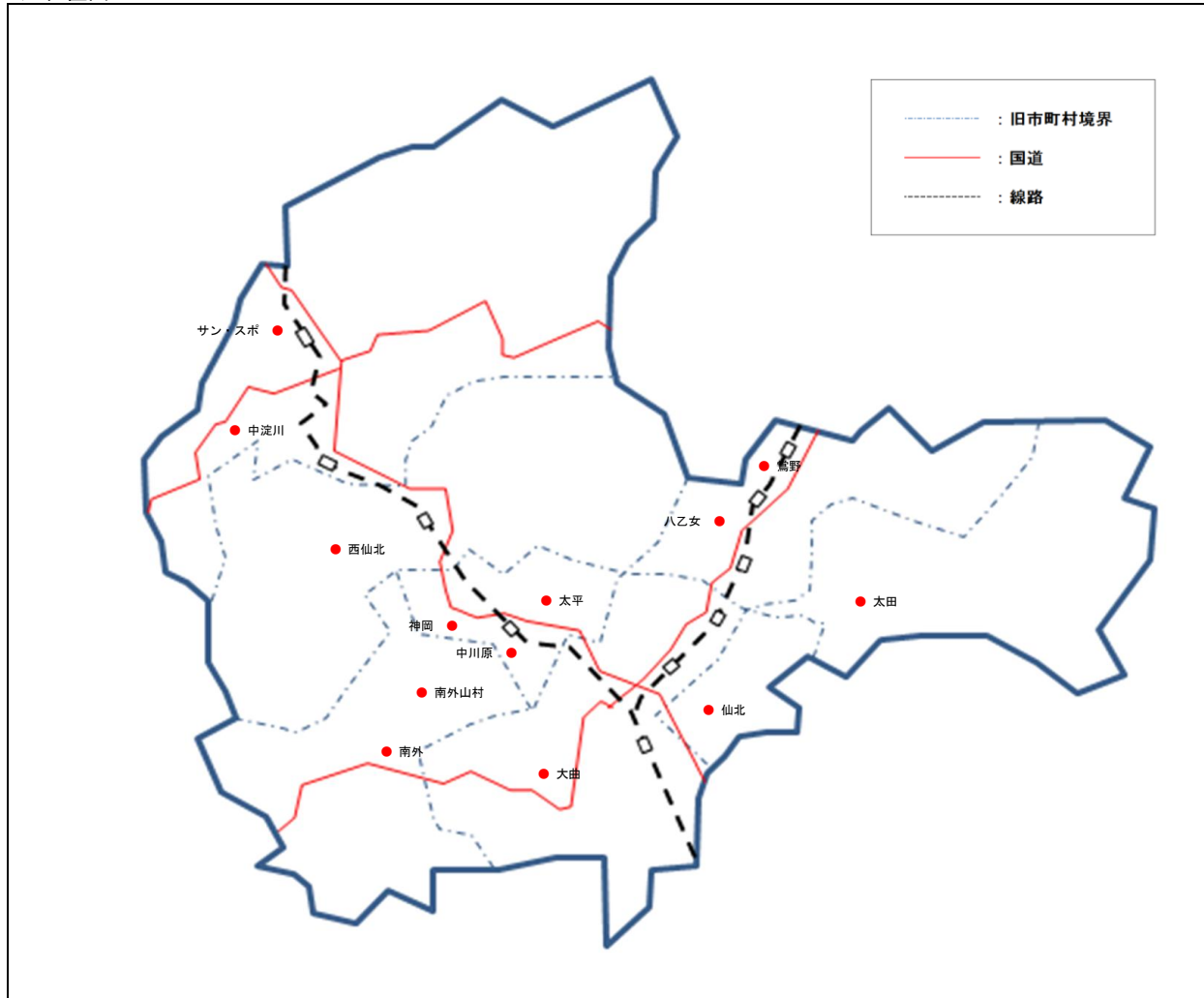
No.	施設名	地域	利用率 (%)
1	太田球場	太田	72.4
2	総合公園野球場 (大曲球場)	大曲	68.5
3	サン・スポーツランド協和野球場	協和	48.3
13	南外運動場	南外	4.3



サン・スポーツランド協和野球場

開場 日数	利用 日数	利用率 (%)	利用 者数	開場1日当 利用者数	運営コスト (円)	開場1日当 コスト (円)	現状・課題等	方向性
359	246	68.5	11,898	33.1	9,238,020	25,733	■ ㈱東北ダイケン秋田支店が指定管理者 ■ H26にスコアボードをBSOに変更した	
214	66	30.8	1,520	7.1	33,052	154	■ 必要最小限の経費で管理している ■ 主に神岡球場の練習グラウンドとして利用されている	
134	51	38.1	3,394	25.3	110,000	821	■ 大仙スポーツクラブが指定管理者 ■ H23にポンプ小屋とバックネット裏屋根を修繕 ■ H24に豪雨災害の復旧工事を実施 ■ 河川敷に位置しているため洪水被害を受けやすい	
213	62	29.1	9,842	46.2	7,437,570	34,918	■ 大仙スポーツクラブが指定管理者 ■ H25にトイレ改修工事を実施 ■ H26にスコアボードをBSOに変更した ■ 全県500歳野球場の主会場になっている	
244	35	14.3	1,221	5.0	178,646	732	■ ㈱オーエンスが指定管理者 ■ H23にトイレ改修工事を実施	
244	89	36.5	7,426	30.4	3,180,010	13,033	■ ㈱つみ造園土木㈱が指定管理者 ■ H19の秋田わか杉国体開催に併せて改修 ■ H22以降もトイレや照明灯などの修繕を毎年実施	
244	67	27.5	2,738	11.2	299,634	1,228	■ 利用受付などは鶴野分館で対応 ■ 地元のグラウンド・ゴルフサークルが月2回利用	

◆ 位置図

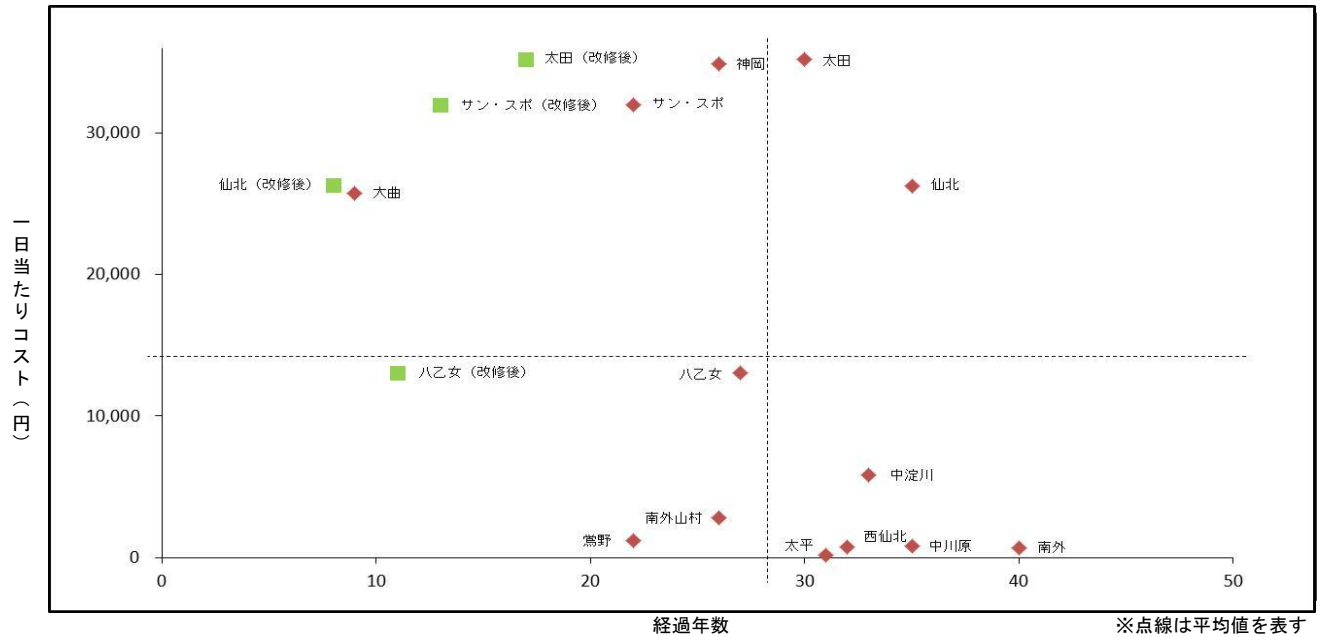


◆ 施設別概要

No.	施設名	地域	設置年	経過 年数	借地の 有無	借地料 (円)	敷地面積 (㎡)	延床面積 (㎡)	整備費 (千円)	運営形態	指定管理料 (円)
			大規模改修								
8	サン・スポーツランド協和野球場	協和	平成 4年	22			12,977	569	346,560	指定管理者	6,100,000
			平成 13年	13							
9	中淀川緑地広場	協和	昭和 56年	33	有	39,873	35,610		51,381	直営	
10	南外運動場	南外	昭和 49年	40			15,386		23,310	指定管理者	139,000
11	南外山村運動広場	南外	昭和 63年	26			12,985		108,650	指定管理者	578,000
12	仙北球場	仙北	昭和 54年	35	有	4,106,602	13,170	1,241	109,150	指定管理者	2,236,800
			平成 18年	8							
13	太田球場	太田	昭和 59年	30			44,912	2,215	49,250	指定管理者	6,237,600
			平成 9年	17							

※ 表中の数字は平成25年度実績

《 経過年数と開場一日当たり運営コストから見る施設の現状 》



◆ 運営コスト順

No.	施設名	地域	金額 (円)
1	総合公園野球場 (大曲球場)	大曲	9,238,020
2	太田球場	太田	7,533,922
3	神岡野球場	神岡	7,437,570
13	太平健康広場	神岡	33,052



太平健康広場

開場 日数	利用 日数	利用率 (%)	利用 者数	開場1日当 利用者数	運営コスト (円)	開場1日当 コスト (円)	現状・課題等	方向性
211	102	48.3	8,509	40.3	6,746,800	31,975	■むつみ造園土木㈱が指定管理者 ■H13に管理棟、スコアボードを改修 ■H26にスコアボードをBSOに変更した	
244 (365)	15	6.1	190	0.8	1,425,000	5,840	■H25にバックネットとフェンスの修繕を実施 ■中淀川部落協議会に管理を委託している ■主に地元野球チームに使われている ■地元へ譲渡も考えられる	
209	9	4.3	998	4.8	139,000	665	■厚生ビル管理㈱が指定管理者 ■野球大会開催時のトイレや選手控室は、隣接する南外中央生活改善センターを利用	
209	44	21.1	2,579	12.3	587,322	2,810	■厚生ビル管理㈱が指定管理者 ■全県550歳野球の主会場になっている	
244	53	21.7	3,386	13.9	6,412,472	26,281	■㈱オーエンスが指定管理者 ■H19の秋田わか杉国体開催に併せて改修	
214	155	72.4	11,416	53.3	7,533,922	35,205	■太田町生活リゾート㈱が指定管理者 ■H9にナイター照明やスタンド設置などの大規模改修を実施	



神岡野球場



西仙北緑地運動広場野球場



中淀川緑地広場



南外運動場



南外山村運動広場



太田球場



鶯野運動場



八乙女球場



仙北球場

28. テニスコート

現在、市内には8地域に9カ所のテニスコートを設置しています。このうち、ナイター照明灯を設置しているのが総合公園テニスコート、神岡中央公園テニスコート、神岡テニスコート、南外テニスコート、仙北健康広場テニスコート、太田テニスコートの6カ所となっています。

どのテニスコートも屋外施設のため、芝や設備の傷みが早く、経年劣化も進んでいることから定期的な補修が必要となりますが、芝の張替えには多額の経費がかかります。

また、全体的に見ると、ナイター設備のある施設の利用率が高く、立地条件などの要因も考えられますが、設置から20年以上経過している施設は開場1日当たりの利用者が少なく、ほかのテニスコートと利用者数に差があるため、利用期間や利用時間の短縮など、運営体制の見直しを検討する必要があります。



総合公園テニスコート



神岡中央公園テニスコート



神岡テニスコート

◆ 地域別施設数

地域	施設数	地域	施設数
大曲	1	協和	1
神岡	2	南外	1
西仙北	1	仙北	1
中仙	1	太田	1
計		9	

◆ 経過年数順

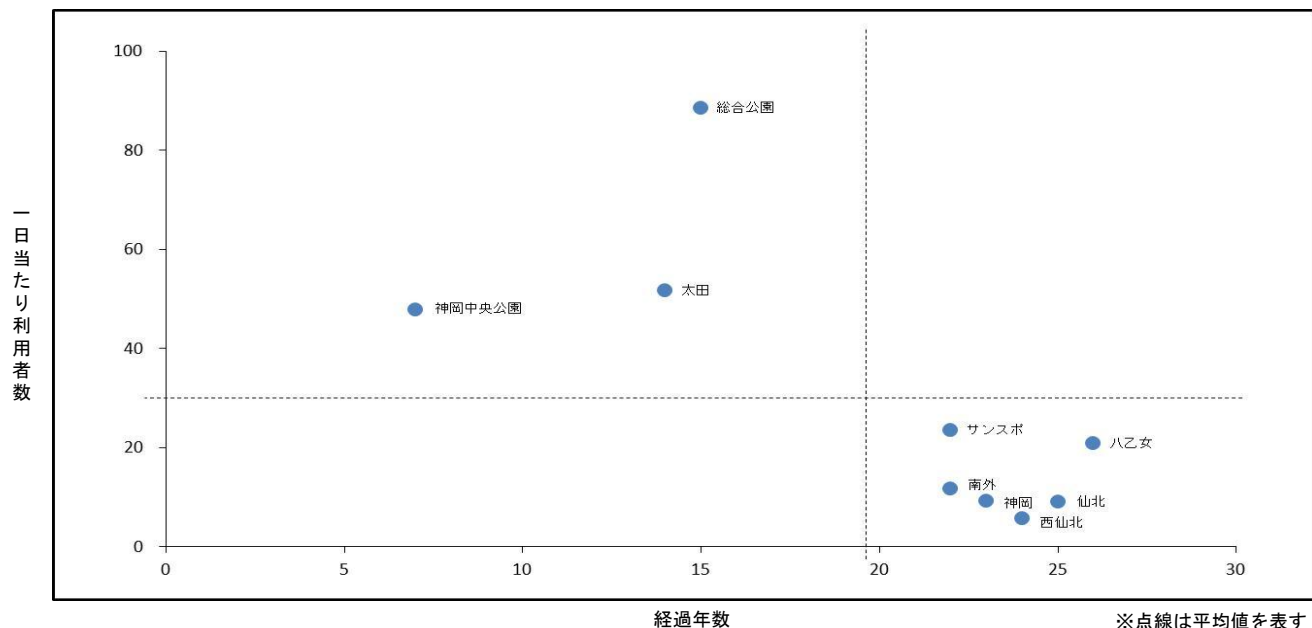
No.	施設名	地域	経過年数
1	八乙女運動公園テニスコート	中仙	26
2	仙北健康広場（テニスコート）	仙北	25
3	西仙北スポーツセンター（テニスコート）	西仙北	24
9	神岡中央公園テニスコート	神岡	7

◆ 施設別概要

No.	施設名	地域	設置年	経過年数	借地の有無	借地料(円)	敷地面積(㎡)	延床面積(㎡)	整備費(千円)	運営形態	指定管理料(円)
1	総合公園テニスコート	大曲	平成 11年	15			16,000		500,805	指定管理者	2,750,000
2	神岡中央公園テニスコート	神岡	平成 19年	7			3,530		70,665	指定管理者	0
3	神岡テニスコート	神岡	平成 3年	23			1,884		40,170	指定管理者	0
4	西仙北スポーツセンター（テニスコート）	西仙北	平成 2年	24	有	西仙北スポセン(体育館)に含む	西仙北スポセン(体育館)に含む		西仙北スポセン(体育館)に含む	指定管理者	西仙北スポセン(体育館)に含む
5	八乙女運動公園テニスコート	中仙	昭和 63年	26			4,797		101,700	指定管理者	18,200
6	サン・スポーツランド協和（テニスコート）	協和	平成 4年	22			3,422		サン・スポーツランド協和野球場に含む	指定管理者	サン・スポーツランド協和野球場に含む
7	南外テニスコート	南外	平成 4年	22			1,562		73,450	指定管理者	36,000

※ 表中の数字は平成25年度実績

《 経過年数と開場一日当たり利用者数から見る施設の現状 》



◆ 利用率順

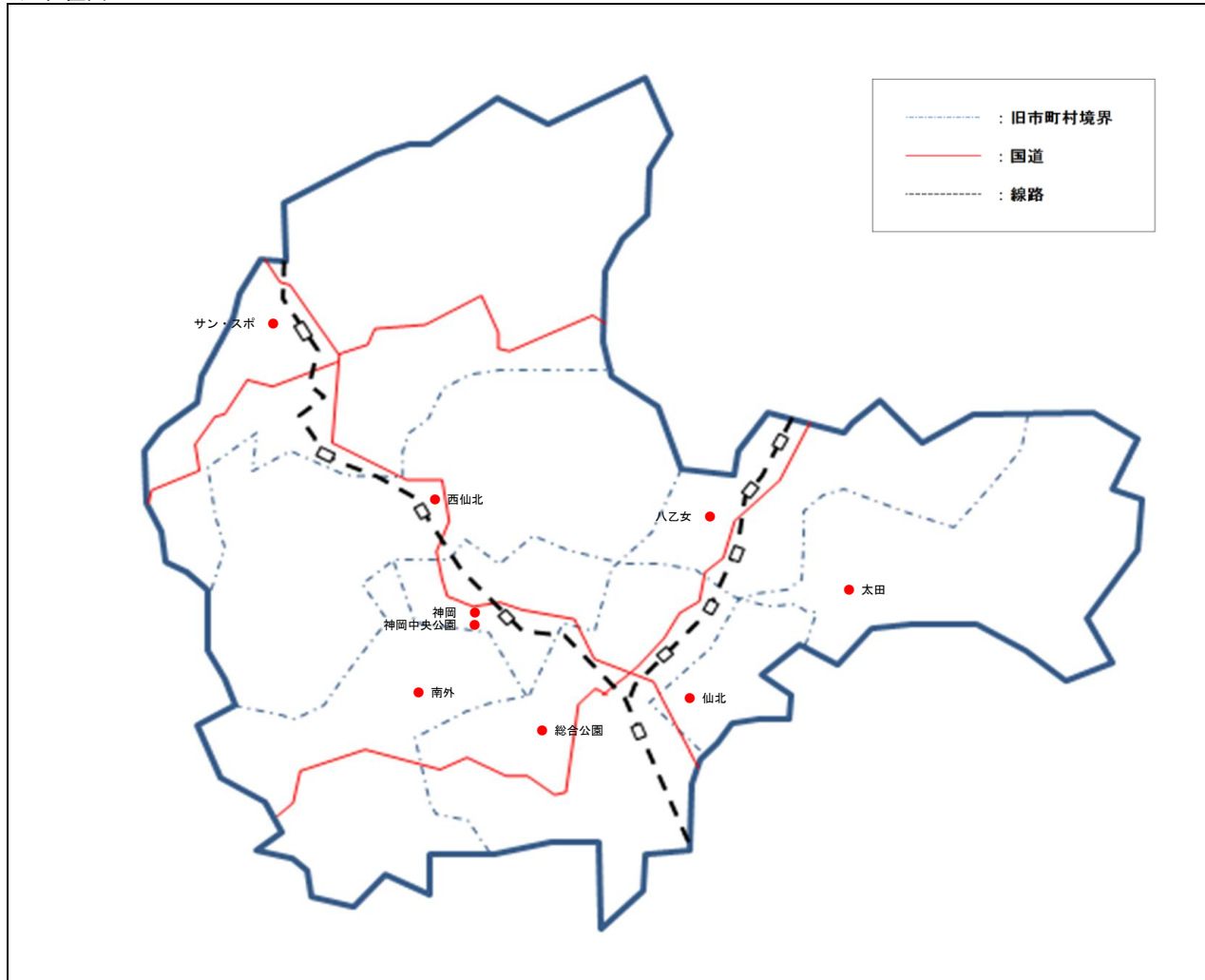
No.	施設名	地域	利用率 (%)
1	西仙北スポーツセンター (テニスコート)	西仙北	100.0
2	神岡中央公園テニスコート	神岡	91.4
3	太田テニスコート	太田	85.9
9	神岡テニスコート	神岡	50.0



西仙北スポーツセンター (テニスコート)

開場 日数	利用 日数	利用率 (%)	利用 者数	開場1日当 利用者数	運営コスト (円)	開場1日当 コスト (円)	現状・課題等	方向性
242	191	78.9	21,433	88.6	6,810,884	28,144	■ 株式会社ダイケン秋田支店が指定管理者 ■ I2面のコート有する。うちナイターコートは4面 ■ H24～H26に人工芝の補修を実施	
187	171	91.4	8,932	47.8	0	0	■ 大仙スポーツクラブが指定管理者 ■ 神岡テニスコートと接続している ■ コートは4面でナイター照明灯有り ■ 地元のテニススポーツ少年団が週4回利用	
146	73	50.0	1,336	9.2	2,782,500	19,058	■ 大仙スポーツクラブが指定管理者 ■ H23, H25に人工芝の補修を実施 ■ 神岡中央公園テニスコートと接続している ■ コートは2面でナイター照明灯有り ■ 地元のテニスサークルが週2回利用	
244	244	100.0	1,390	5.7	西仙北ポセン (体育館)に含む	—	■ 旧西仙北高等学校跡地に建設 ■ 株式会社オーエンスが指定管理者 ■ コートは2面	
244	136	55.7	5,095	20.9	18,200	75	■ 株式会社造園土木が指定管理者 ■ コートは6面 ■ H23にコートネット支柱を修繕	
211	109	51.7	4,942	23.4	129,600	614	■ 株式会社造園土木が指定管理者 ■ コートは2面 ■ 地元のテニススポーツ少年団が週3回利用	
209	136	65.1	2,444	11.7	36,000	172	■ 株式会社厚生ビルが指定管理者 ■ コートは2面でナイター照明灯有り	

◆ 位置図



◆ 施設別概要

No.	施設名	地域	設置年	経過 年数	借地の 有無	借地料 (円)	敷地面積 (㎡)	延床面積 (㎡)	整備費 (千円)	運営形態	指定管理料 (円)
8	仙北健康広場（テニスコート）	仙北	平成 1年	25	有	仙北健康広場 GB場を含む	2,329		仙北健康広場 GB場を含む	指定管理者	仙北健康広場 GB場を含む
9	太田テニスコート	太田	平成 12年	14			17,000		93,114	指定管理者	0

※ 表中の数字は平成25年度実績

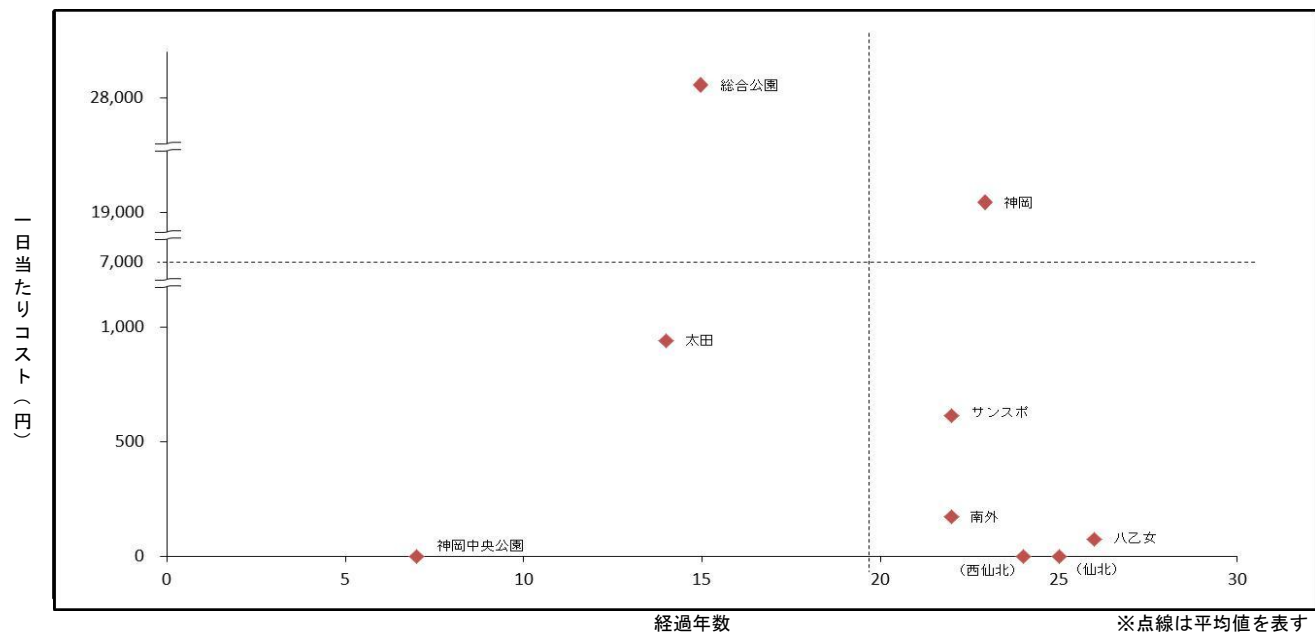


サン・スポーツランド協和（テニスコート）



南外テニスコート

《 経過年数と開場一日当たり運営コストから見る施設の現状 》



◆ 運営コスト順（金額が不明、0円の施設を除く）

No.	施設名	地域	金額（円）
1	総合公園テニスコート	大曲	6,810,884
2	神岡テニスコート	神岡	2,782,500
3	太田テニスコート	太田	206,547
6	八乙女運動公園テニスコート	中仙	18,200



八乙女運動公園テニスコート

開場 日数	利用 日数	利用率 (%)	利用 者数	開場1日当 利用者数	運営コスト (円)	開場1日当 コスト(円)	現状・課題等	方向性
196	120	61.2	1,772	9.0	仙北健康広場 GB場に含む	—	<ul style="list-style-type: none"> ■ ㈱オーエンスが指定管理者 ■ 人工芝ではなく、土のコート ■ コートは3面でナイター照明灯有り ■ 地元のテニスサークルやスポーツ少年団が週2回ずつ利用 	
220	189	85.9	11,354	51.6	206,547	939	<ul style="list-style-type: none"> ■ 太田町生活リゾート㈱が指定管理者 ■ コートは6面でナイター照明灯有り ■ 地元のテニスサークルが週1回利用 	



仙北健康広場（テニスコート）



太田テニスコート

29. スキー場

市内にはスキー場が、大曲ファミリースキー場、協和スキー場、大台スキー場の3カ所あります。

以前はこのほかに、笹倉スキー場、西仙北スキー場、八乙女スキー場、南外スキー場、仙北スキー場がありましたが、スキー人口の著しい減少や設備の経年劣化などに伴い、順次廃止し、3カ所に絞って運営しています。

なお、協和スキー場のリニューアルの際、仙北市のスキー場からペアリフトの無償譲渡を受けた例もあることから、市内だけではなく、他市町村のスキー場とも連携して、これまで以上に経費削減に努めていく必要があります。



大曲ファミリースキー場

◆ 地域別施設数

地域	施設数	地域	施設数
大曲	1	協和	1
神岡	0	南外	0
西仙北	0	仙北	0
中仙	0	太田	1
計		3	

◆ 経過年数順

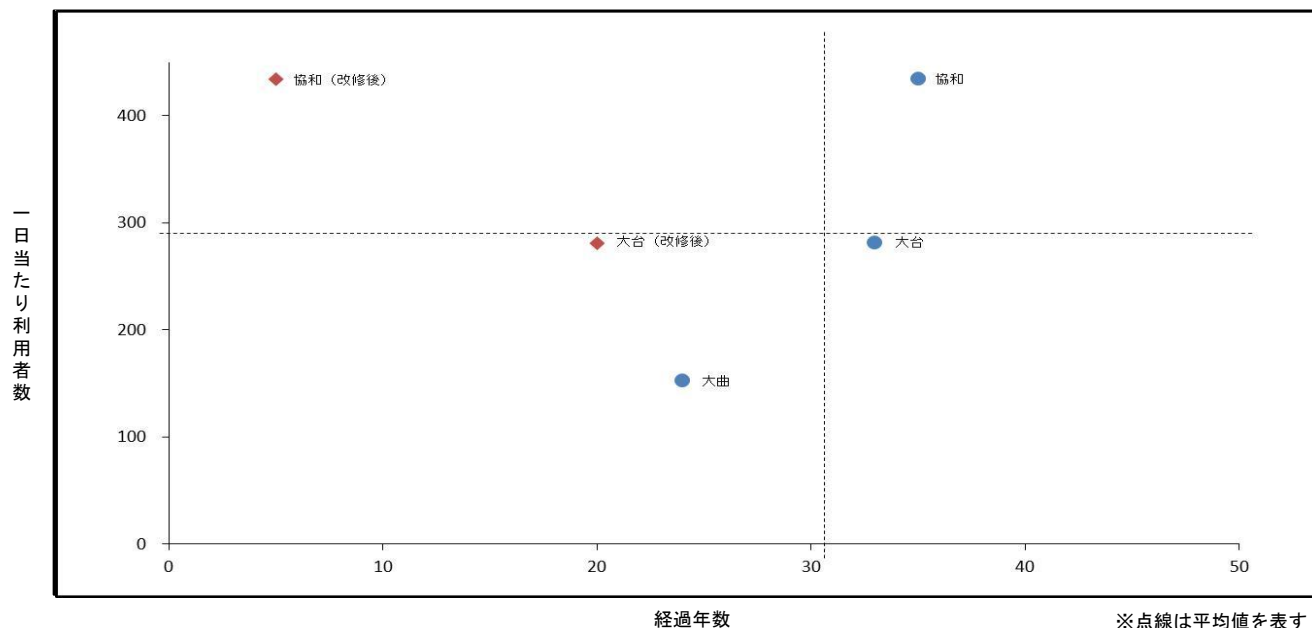
No.	施設名	地域	経過年数
1	協和スキー場（スキーハウス、美山荘含む）	協和	35
2	大台スキー場（ビジターハウス、リフレッシュハウス、ロッジ含む）	太田	33
3	大曲ファミリースキー場（ロッジ含む）	大曲	24

◆ 施設別概要

No.	施設名	設置年	経過年数	借地の有無	借地料（円）	敷地面積（㎡）	延床面積（㎡）	整備費（千円）	運営形態	指定管理料（円）
		大規模改修								
1	大曲ファミリースキー場（ロッジ含む）	平成 2年	24	有	3,109	34,000	478	461,400	指定管理者	9,118,000
2	協和スキー場（スキーハウス、美山荘含む）	昭和 54年	35	有	3,469,164	544,082	992	138,995	指定管理者	1,348,421
		平成 21年	5							
4	大台スキー場（ビジターハウス、リフレッシュハウス、ロッジ含む）	昭和 56年	33			186,959	734	76,520	指定管理者	8,800,000
		平成 6年	20							

※ 表中の数字は平成25年度実績

《 経過年数と開場一日当たり利用者数から見る施設の現状 》



◆ 利用者順

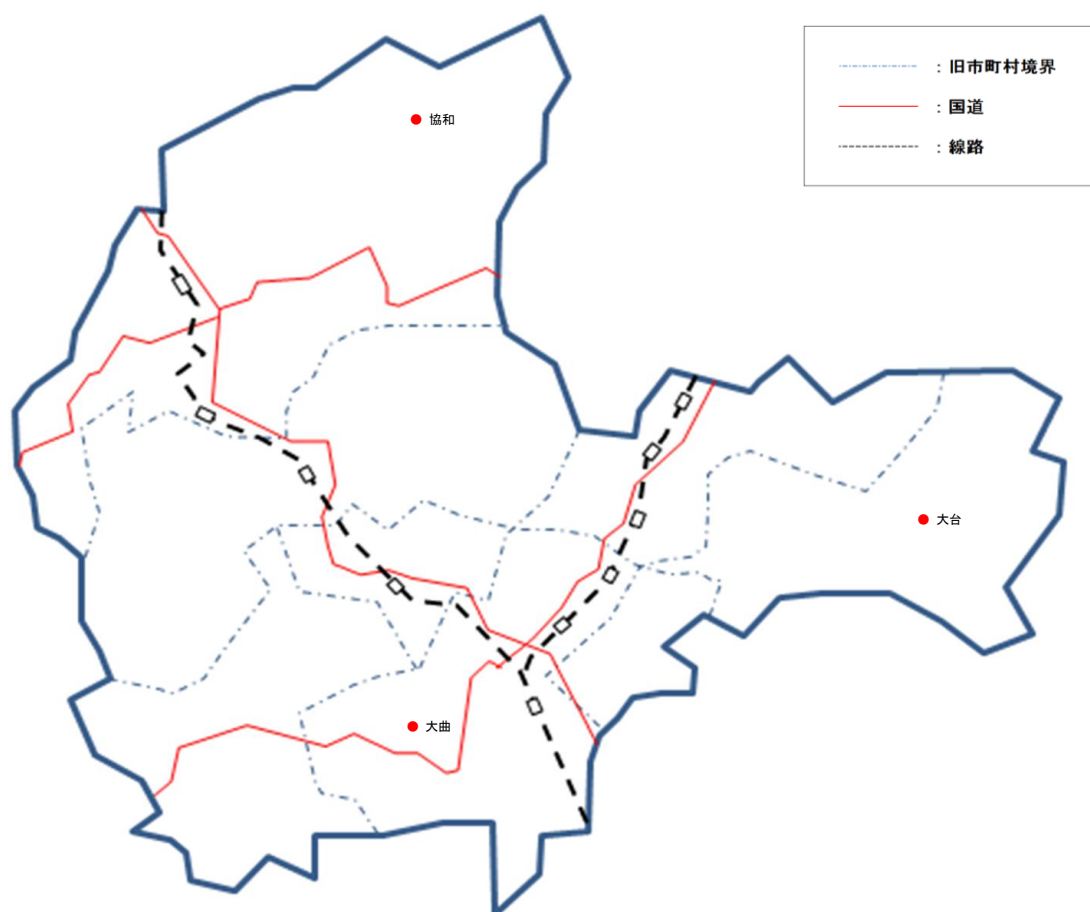
No.	施設名	地域	利用者数
1	協和スキー場 (スキーハウス、美山荘含む)	協和	34,308
2	大台スキー場 (ビジターハウス、リフレッシュハウス、ロッジ含む)	太田	21,635
3	大曲ファミリースキー場 (ロッジ含む)	大曲	9,592

◆ 運営コスト順

No.	施設名	地域	金額 (円)
1	大台スキー場 (ビジターハウス、リフレッシュハウス、ロッジ含む)	太田	16,686,769
2	協和スキー場 (スキーハウス、美山荘含む)	協和	14,232,610
3	大曲ファミリースキー場 (ロッジ含む)	大曲	12,314,403

開場日数	利用日数	利用率 (%)	利用者数	開場1日当利用者数	運営コスト (円)	開場1日当コスト (円)	現状・課題等	方向性
63	63	100.0	9,592	152.3	12,314,403	195,467	■ 大曲スポーツセンターが指定管理者 ■ H23に受水槽や水銀灯等の修繕、H24に圧雪車格納庫の新設や管理棟屋根の塗装、H25にリフト索受装置整備工事を実施 ■ 地元のスキースポーツ少年団が冬期間利用	
79	79	100.0	34,308	434.3	14,232,610	180,160	■ 協和振興開発公社が指定管理者 ■ H21にシングルリフトをベアリフトに改修、第2ベアリフト新設、美山荘改修、一部コース拡張	
77	77	100.0	21,635	281.0	16,686,769	216,711	■ 太田町生活リゾートが指定管理者 ■ H6に第1リフトをベアリフトに改修、ビジターハウスとリフレッシュハウスを設置 ■ H26に休憩所を新設 ■ 地元のスキースポーツ少年団が冬期間、週2回利用	

◆ 位置図





協和スキー場



大台スキー場

30. プール

市内には、大曲地域に2カ所と神岡地域に1カ所のプールを設置しています。

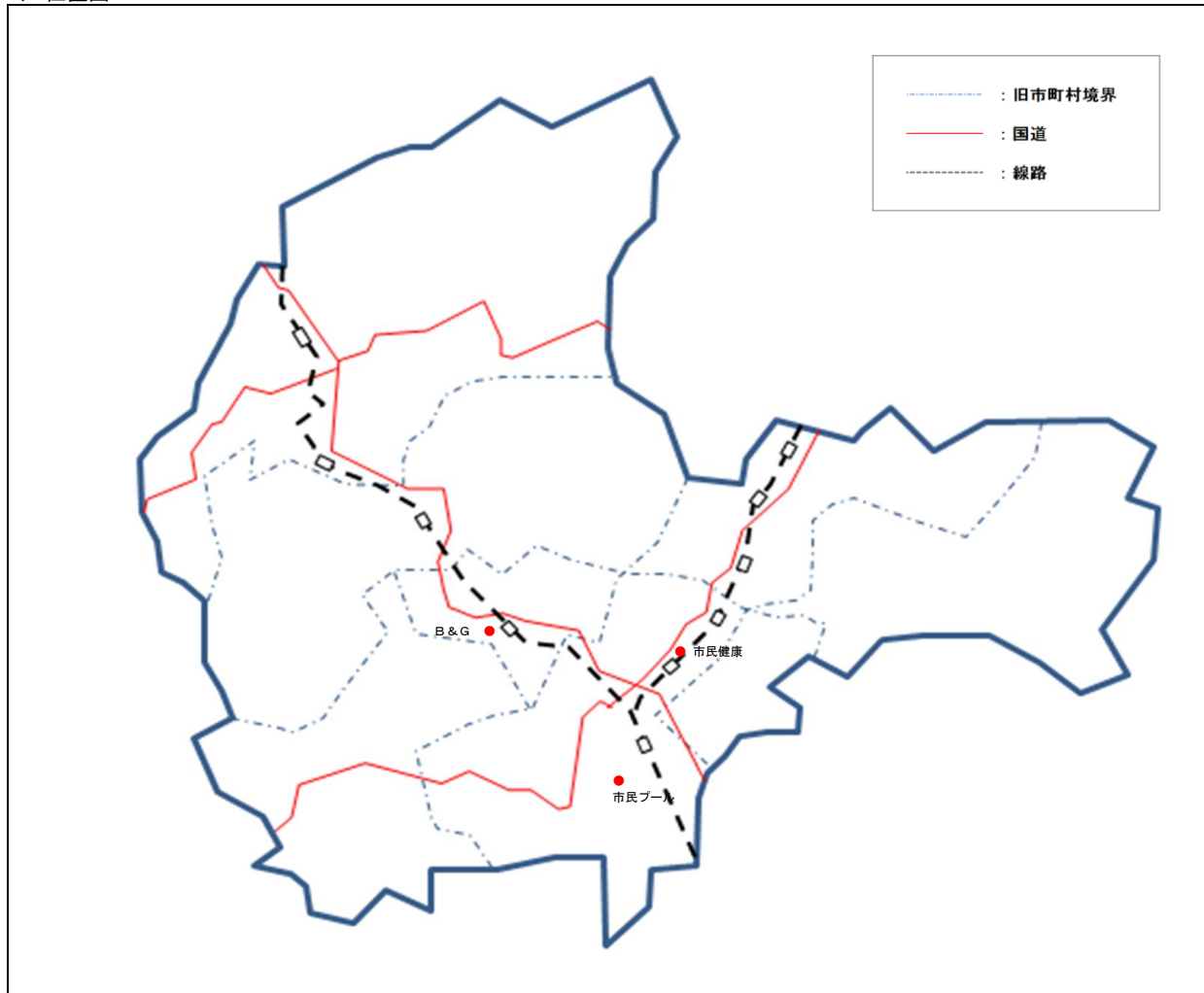
市民プールは、市内小中学生の使用料が無料のため、利用者の約8割を占めています。

市民健康プールは、現在は四ツ屋小学校のプールとして利用され、四ツ屋小学校の児童以外は利用できない状態となっています。また、プールへの水流入電源や制御盤が四ツ屋公民館機械室にあるため、電気料及び水道料を公民館が負担しています。

B & G海洋センターは、平成4年度に旧神岡町が無償譲渡を受けた施設で、主に平和中学校の水泳授業や、すくすくだけこ園（認定こども園）の利用がほとんどですが、市外の親子会の利用もあります。

また、西仙北ぬく森温泉「ユメリア」には4月から9月まで利用可能なプールや、健康文化活動拠点センター「ベアール大仙」にも時間帯によりフリー利用可能なプールがあります。

◆ 位置図

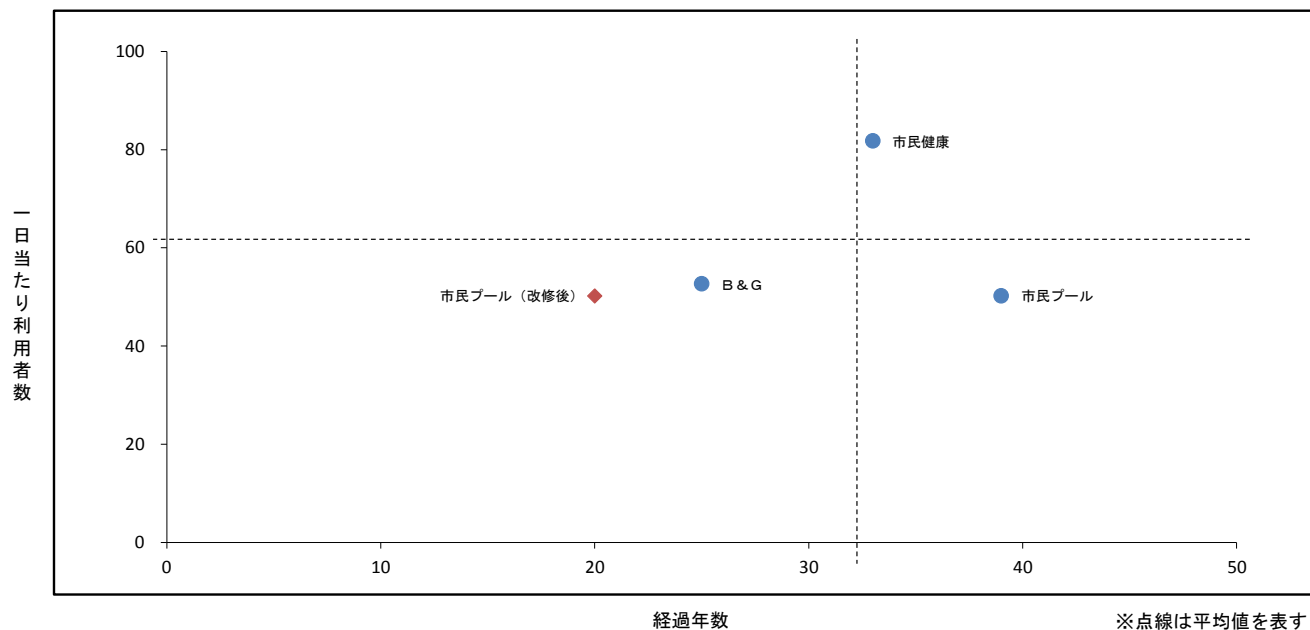


◆ 施設別概要

No.	施設名	地域	設置年	経過 年数	借地の 有無	借地料 (円)	敷地面積 (㎡)	延床面積 (㎡)	整備費 (千円)	運営形態	指定管理料 (円)
			大規模改修								
1	市民プール	大曲	昭和 50年	39			2,100	1,100	59,000	指定管理者	4,113,000
			平成 6年	20							
2	市民健康プール（四ツ屋小学校プール）	大曲	昭和 56年	33			983		不明	直営	
3	B & G海洋センター	神岡	平成 1年	25			4,337	1,023	36,455	直営	

※ 表中の数字は平成25年度実績

《 経過年数と開館一日当たり利用者数から見る施設の現状 》



市民プール



市民健康プール (四ツ屋小学校プール)

B & G 海洋センター

開館 日数	利用 日数	利用率 (%)	利用 者数	開館1日当 利用者数	運営コスト (円)	開館1日当 コスト (円)	現状・課題等	方向性
81	81	100.0	4,065	50.2	4,335,915	53,530	<ul style="list-style-type: none"> ■大曲スポーツクラブが指定管理者 ■プール規模は25m×8コース ■H6に全面改修を行ったほか、H22に床面修繕、H23に屋根等修繕を実施 ■地元の水泳スポーツ少年団が通年利用 	
45	45	100.0	3,680	81.8	216,724	4,816	<ul style="list-style-type: none"> ■四ツ屋小学校のプールとして利用されている (学校専用) ■プールへの水流入電源や制御盤が四ツ屋公民館内にあるため、電気料・水道料を公民館が負担している ■四ツ屋小学校プールとして移管することを検討 	
65	59	90.8	3,424	52.7	1,697,035	26,108	<ul style="list-style-type: none"> ■主に平和中学校や認定子ども園が授業等で利用 ■B & G財団からの無償譲渡のため、利用状況報告や財団事業への出席が義務付けられている ■プール規模は25m×6コース 	

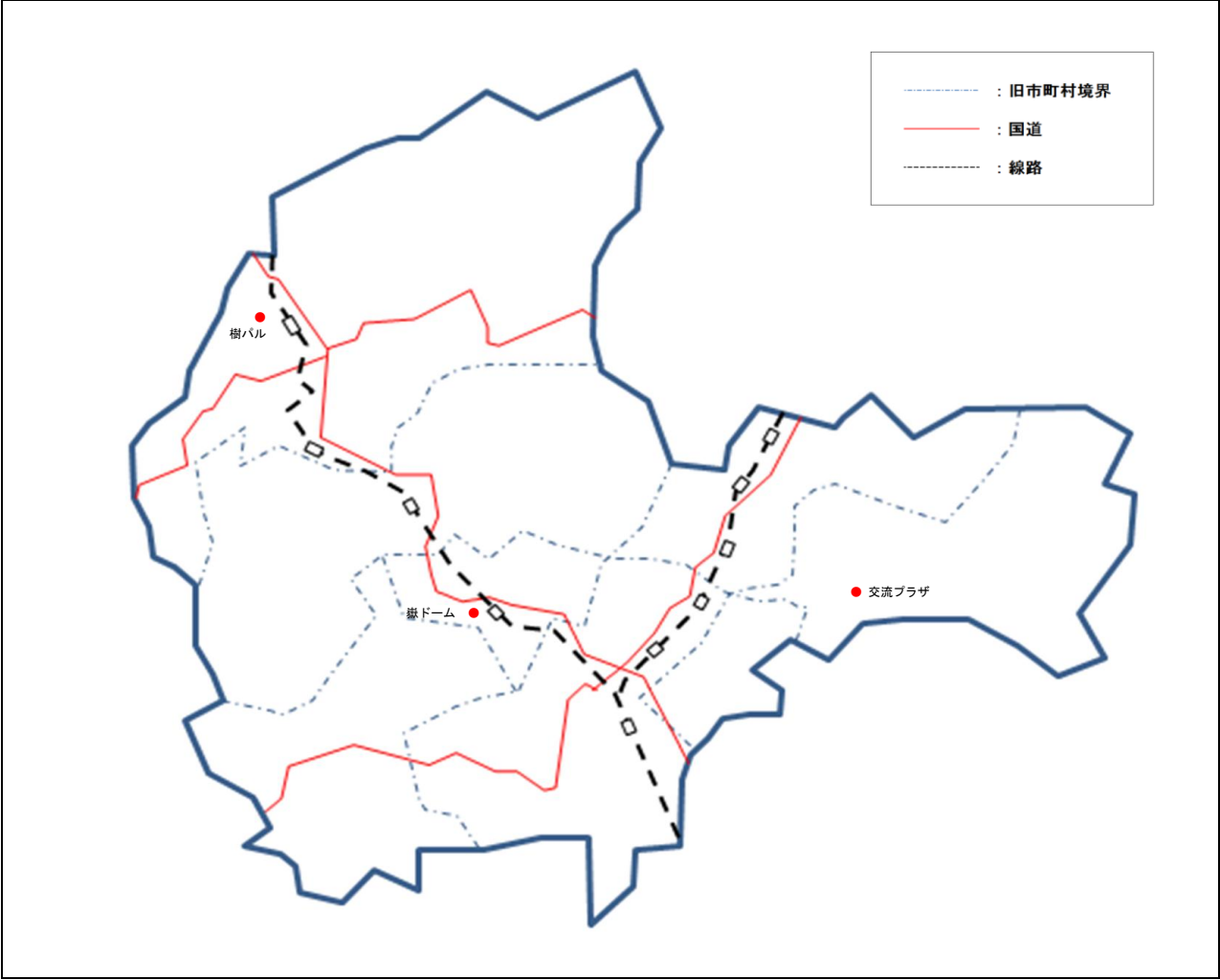
3 1. 複合体育施設

複合体育施設は、主にスポーツ利用を目的として整備した全天候型の施設で、市内には神岡地域、協和地域及び太田地域の3カ所に設置しています。屋内の施設であることから冬期間の利用が多くなっており、テニス、野球、ゲートボール、グラウンド・ゴルフなど、幅広く利用されています。いずれの施設も指定管理者が運営しています。

嶽ドーム及び樹パルには人工芝が敷設されており、交流プラザは土のグラウンドとなっています。

いずれの施設も利用者の満足度や安全面から一定の修繕が必要となりますが、多額の経費がかかることから、優先順位、修繕の範囲、地域バランスなど、市民サービスを維持するための総合的な検討が必要となります。

◆ 位置図

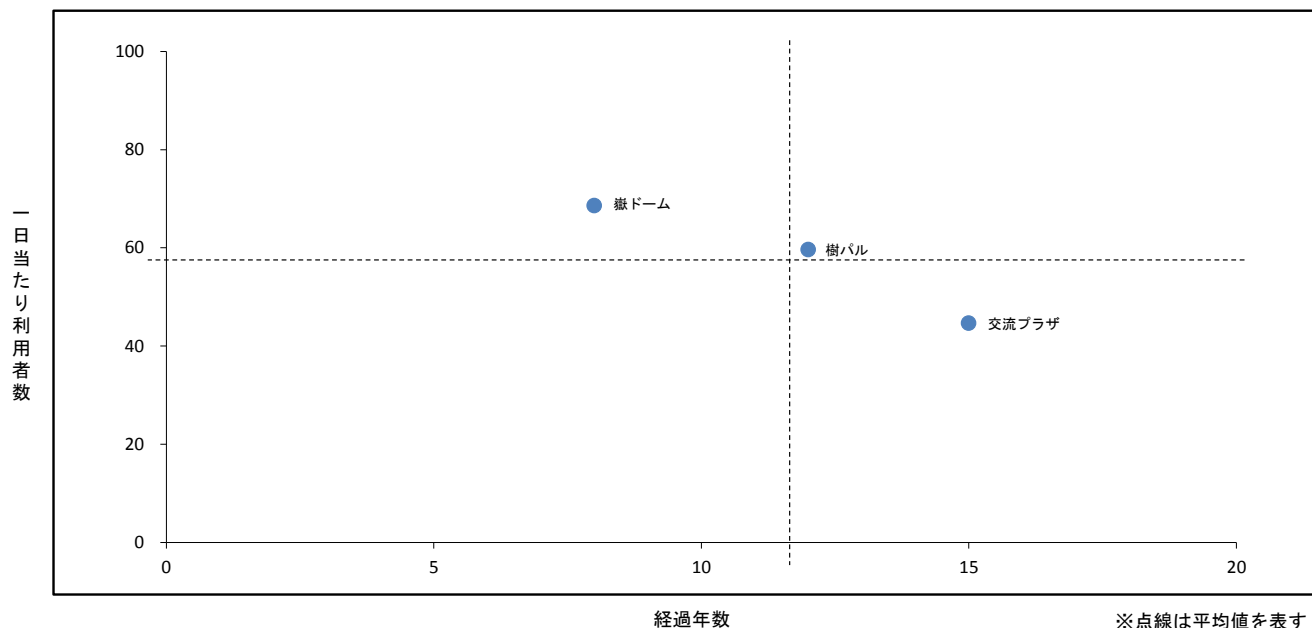


◆ 施設別概要

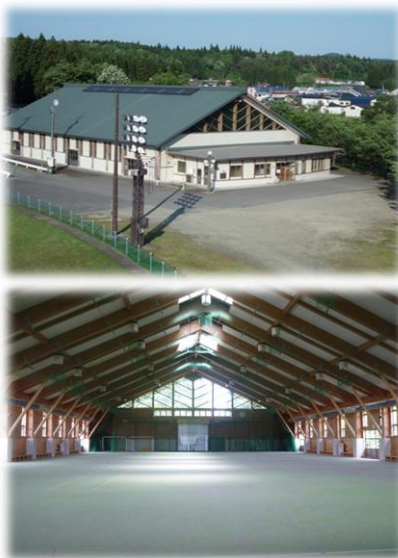
No.	施設名	設置年	経過 年数	借地の 有無	借地料 (円)	敷地面積 (㎡)	延床面積 (㎡)	整備費 (千円)	運営形態	指定管理料 (円)
1	嶽ドーム（神岡中央公園屋内多目的施設）	平成 18年	8			4,450	1,850	306,382	指定管理者	7,706,221
2	樹パル（協和多目的交流施設）	平成 14年	12			1,482	1,401	394,502	指定管理者	5,400,000
3	交流プラザ（太田地域農産物等活用型総合交流促進施設）	平成 11年	15			2,750	1,161	229,350	指定管理者	815,701

※ 表中の数字は平成25年度実績

《 経過年数と開館一日当たり利用者数から見る施設の現状 》



嶽ドーム



樹パル



交流プラザ

開館 日数	利用 日数	利用率 (%)	利用 者数	開館1日当 利用者数	運営コスト (円)	開館1日当 コスト (円)	現状・課題等	方向性
313	291	93.0	21,462	68.6	7,706,221	24,621	<ul style="list-style-type: none"> ■大仙スポーツクラブが指定管理者 ■人工芝が敷設され、広さはテニスコートが2面とれる ■冬期間の利用が多い ■神岡地域と南外地域のグラウンド・ゴルフサークルが利用 	
309	280	90.6	18,429	59.6	5,916,418	19,147	<ul style="list-style-type: none"> ■むつみ造園土木㈱が指定管理者 ■H23に人工芝修繕、H25～H26に防球ネット修繕を実施 ■人工芝が敷設され、広さはテニスコートが1面とれる ■地元のゲートボールサークルやスボ少が利用 	
345	229	66.4	15,408	44.7	1,070,607	3,103	<ul style="list-style-type: none"> ■太田町生活リゾート㈱が指定管理者 ■主に球技スポーツの室内練習場に利用されている ■県内外から合宿等により施設を利用する場合もある 	

3 2. 武道館

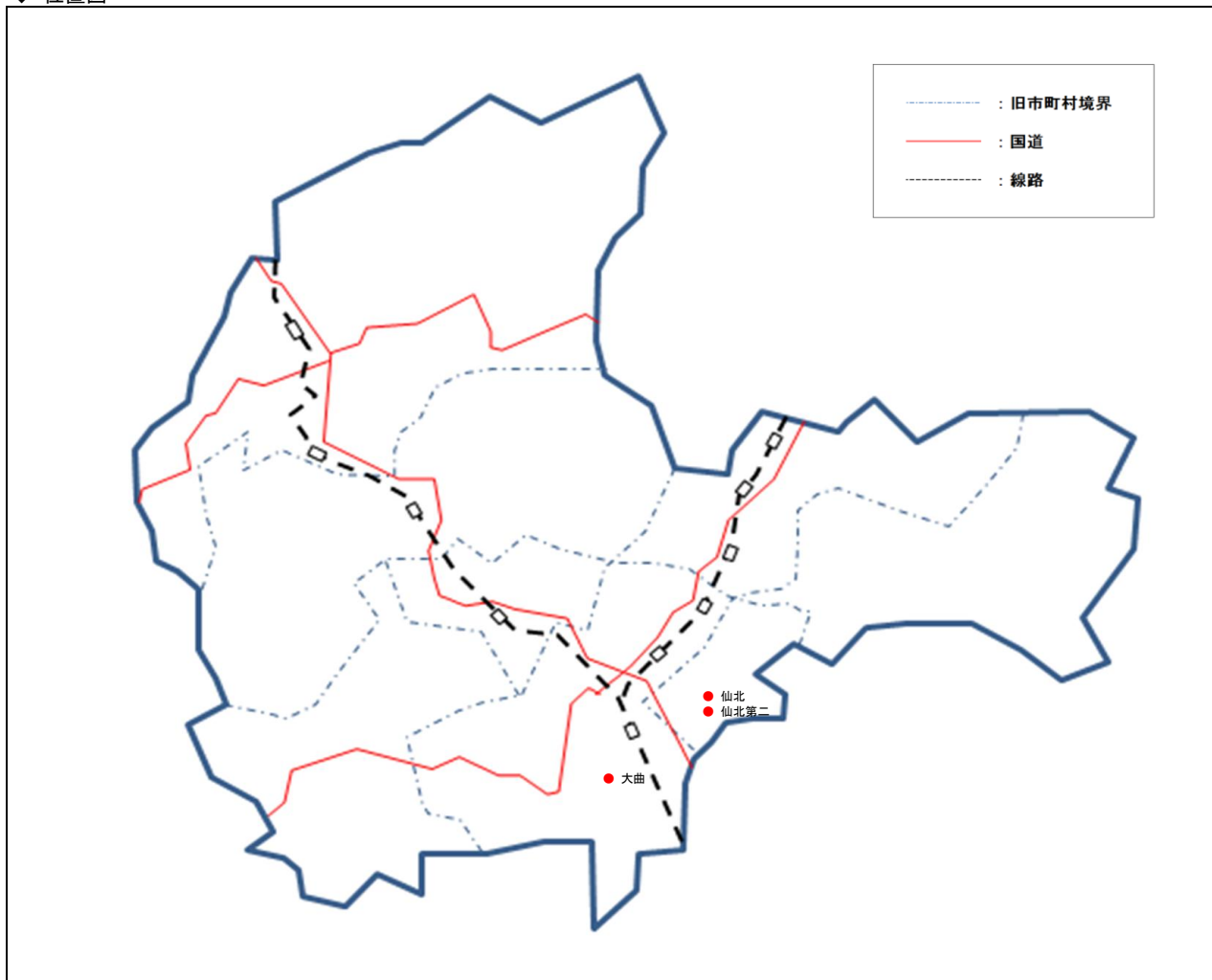
市内には、武道館を大曲地域に1館、仙北地域に2館設置しています。そのほかに柔剣道を行える場所として、角間川剣道場、西仙北西体育館、かみおか嶽雄館などがあります。

大曲武道館は、柔剣道団体のほか、空手道、なぎなた、少林寺拳法、武術太極拳、居合道など、幅広いスポーツ団体の利用があります。このほか、「秋の総りフェア」の会場の一つとして利用されたり、選挙時の投票所にもなっています。

仙北地域にある仙北武道館と仙北第二武道館の2館は、同じ敷地内にあります。当初は仙北武道館1館で剣道や柔道が行われていましたが、それぞれの活動が活発になったことを受け、柔道に特化した施設として仙北第二武道館を設置しました。

いずれの施設も設置から30年以上経過しており、施設の内外に劣化が見られます。現在は修繕や定期的な点検等により施設を維持していますが、利用者数の推移やこれまでの修繕等の状況、利用者満足度などをもとに、既存の体育施設等の活用、機能移転や統合の可能性などについて検討する必要があります。

◆ 位置図

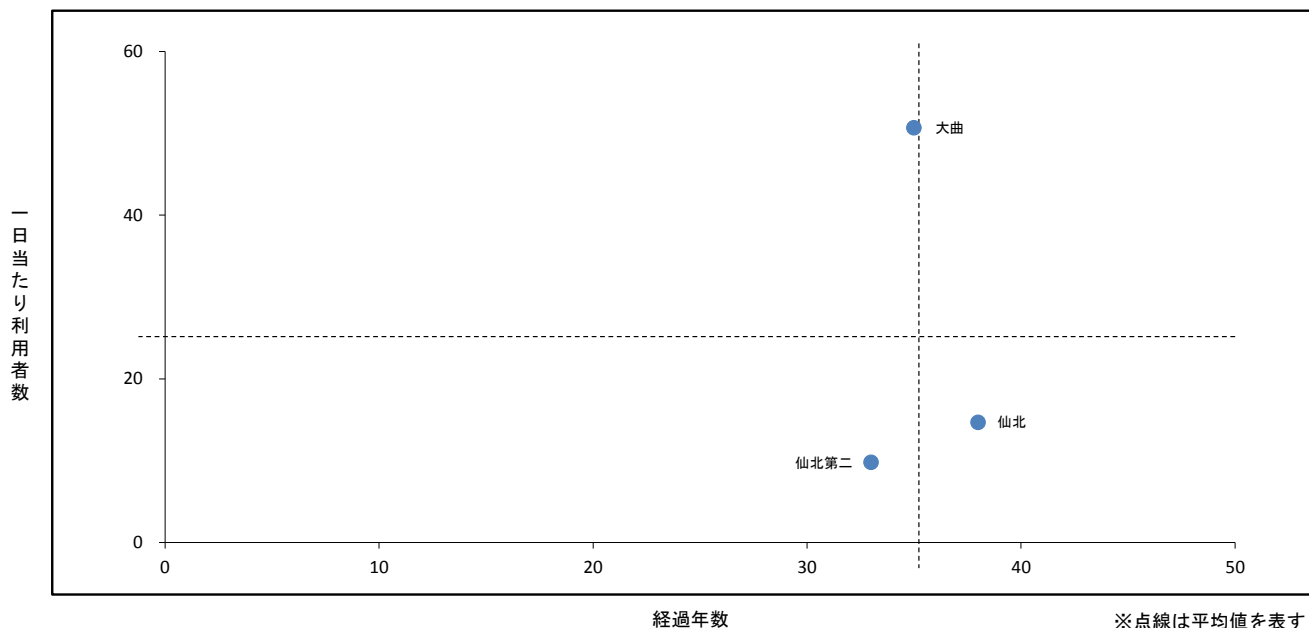


◆ 施設別概要

No.	施設名	設置年	経過 年数	借地の 有無	借地料 (円)	敷地面積 (㎡)	延床面積 (㎡)	整備費 (千円)	運営形態	指定管理料 (円)
1	大曲武道館	昭和 54年	35	有	大曲庁舎に含む	1,805	747	90,000	指定管理者	1,687,000
2	仙北武道館（剣道場）	昭和 51年	38			2,268	451	32,750	直営	
3	仙北第二武道館（柔道場）	昭和 56年	33			666	245	21,741	指定管理者	788,150

※ 表中の数字は平成25年度実績

《 経過年数と開館一日当たり利用者数から見る施設の現状 》



大曲武道館



仙北武道館



仙北第二武道館



開館 日数	利用 日数	利用率 (%)	利用 者数	開館1日当 利用者数	運営コスト (円)	開館1日当 コスト (円)	現状・課題等	方向性
309	309	100.0	15,650	50.6	1,687,000	5,460	■大曲スポーツクラブが指定管理者 ■柔道、空手、なぎなた等幅広いスポーツ団体のほか、各種イベントや選挙投票所等にも利用されている ■地元の剣道サークル、太極拳サークルが利用 ■H28に耐震補強工事を実施予定	
359	276	76.9	5,257	14.6	59,730	166	■剣道に特化した施設で、主に仙北中学校の剣道部やスポ少が利用している ■カギは仙北公民館で管理している	
360	237	65.8	3,515	9.8	804,237	2,234	■榊オーエンスが指定管理者 ■柔道に特化した施設で、仙北中学校の柔道部やスポ少のほか、中学校授業の武道でも利用されている ■カギはふれあい体育館と仙北中学校で管理している	

3 3. グラウンド・ゴルフ場

市内には、中仙地域を除く7地域に8カ所のグラウンド・ゴルフ場を整備しており、大曲地域にある総合公園多目的広場と雄物川河川緑地運動公園にある2カ所は直営で運営されていますが、その他6カ所は指定管理者の運営となっています。

また、太田四季の村・太田ふれあいの里（秋田太田奥羽グラウンド・ゴルフ場）は、全国屈指の広さを誇り、毎年500人を超える愛好者が参加する「南部忠平杯」の全国大会が開催されています。

どの施設も利用率は高くなっていますが、利用者数にバラつきがあるため、今後は維持管理コストを意識した運営が必要となります。



総合公園多目的広場



雄物川河川緑地運動公園



中川原運動公園

◆ 地域別施設数

地域	施設数	地域	施設数
大曲	2	協和	1
神岡	1	南外	1
西仙北	1	仙北	1
中仙	0	太田	1
計		8	

◆ 経過年数順

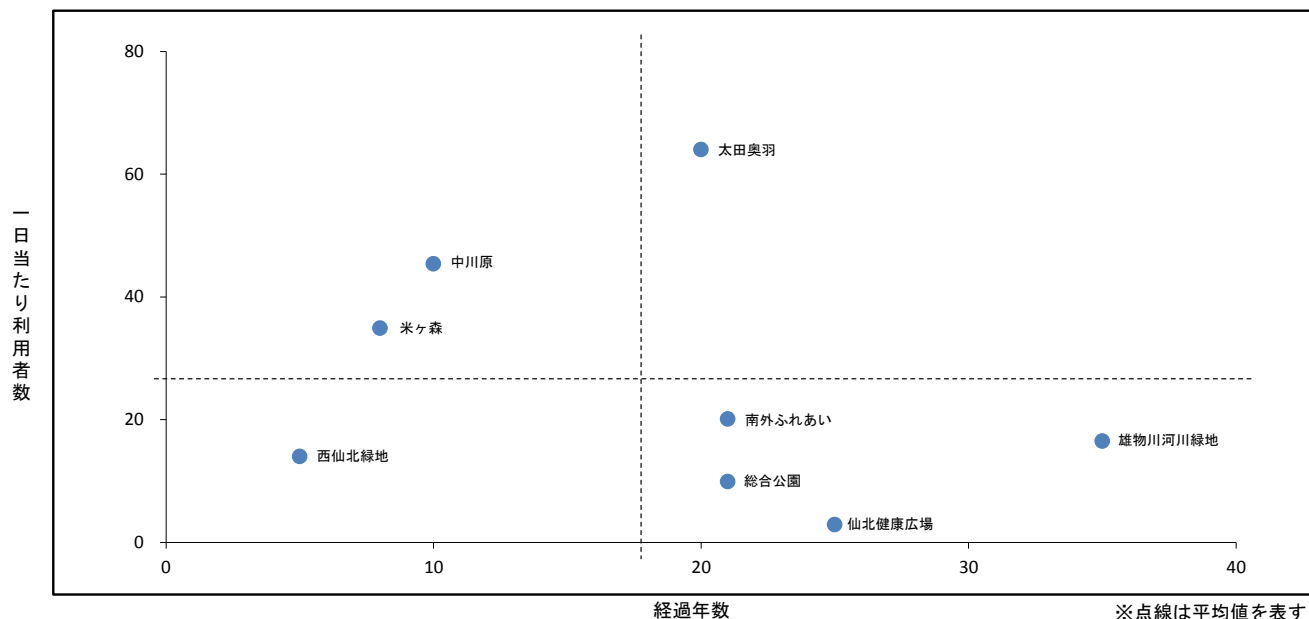
No.	施設名	地域	経過年数
1	雄物川河川緑地運動公園（グラウンド・ゴルフ場）	大曲	35
2	仙北健康広場（運動広場）	仙北	25
3	総合公園多目的広場 南外ふれあいパーク	大曲 南外	21
8	西仙北緑地運動広場（グラウンド・ゴルフ場）	西仙北	5

◆ 施設別概要

No.	施設名	地域	設置年	経過年数	借地の有無	借地料（円）	敷地面積（㎡）	延床面積（㎡）	整備費（千円）	運営形態	指定管理料（円）
1	総合公園多目的広場（グラウンド・ゴルフ場）	大曲	平成 5年	21			総合公園に含む		総合公園に含む	直営	
2	雄物川河川緑地運動公園（グラウンド・ゴルフ場）	大曲	昭和 54年	35			雄物川河川緑地公園に含む		不明	直営	
3	中川原運動公園（グラウンド・ゴルフ場）	神岡	平成 16年	10	有	0	1,680		217,802	指定管理者	4,090,022
4	西仙北緑地運動広場（グラウンド・ゴルフ場）	西仙北	平成 21年	5			12,388		29,820	指定管理者	1,042,446
5	米ヶ森公園（グラウンド・ゴルフ場）	協和	平成 18年	8			40,134		245,128	指定管理者	2,500,000
6	南外ふれあいパーク（グラウンド・ゴルフ場）	南外	平成 5年	21	有	南外ふれあいパークに含む	南外ふれあいパークに含む		南外ふれあいパークに含む	指定管理者	南外ふれあいパークに含む
7	仙北健康広場（運動広場）	仙北	平成 1年	25	有	仙北健康広場GB場に含む	8,521		仙北健康広場GB場に含む	指定管理者	仙北健康広場GB場に含む
8	太田四季の村・太田ふれあいの里（秋田太田奥羽グラウンド・ゴルフ場）	太田	平成 6年	20			113,368		710,826	指定管理者	5,706,000

※ 表中の数字は平成25年度実績

《 経過年数と開場一日当たり利用者数から見る施設の現状 》



◆ 利用者順

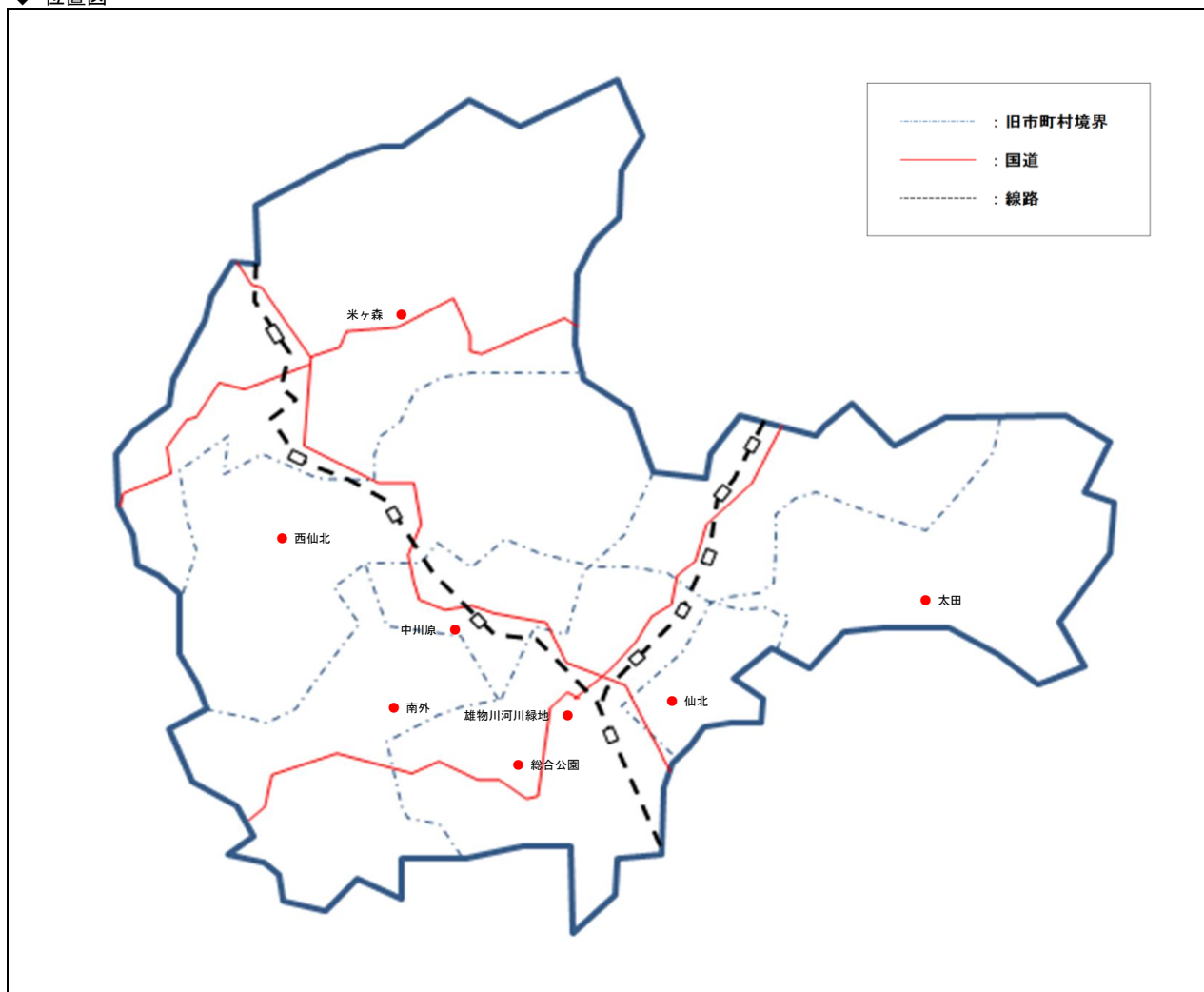
No.	施設名	地域	利用者数
1	太田四季の村・太田ふれあいの里（秋田太田奥羽グラウンド・ゴルフ場）	太田	23,343
2	中川原運動公園（グラウンド・ゴルフ場）	神岡	9,980
3	米ヶ森公園（グラウンド・ゴルフ場）	協和	8,510
8	仙北健康広場（運動広場）	仙北	605

◆ 運営コスト順（金額が不明の施設を除く）

No.	施設名	地域	金額（円）
1	太田四季の村・太田ふれあいの里（秋田太田奥羽グラウンド・ゴルフ場）	太田	5,882,000
2	中川原運動公園（グラウンド・ゴルフ場）	神岡	4,090,022
3	米ヶ森公園（グラウンド・ゴルフ場）	協和	2,500,000
4	西仙北緑地運動広場（グラウンド・ゴルフ場）	西仙北	1,042,446

開場 日数	利用 日数	利用率 (%)	利用 者数	開場1日当 利用者数	運営コスト (円)	開場1日当 コスト (円)	現状・課題等	方向性
244	244	100.0	2,405	9.9	総合公園に含む	—	■利用受付は教育委員会のスポーツ振興課 ■施設管理は建設部の都市管理課	
244	244	100.0	4,029	16.5	雄物川河川緑地公園に含む	—	■河川増水による洪水被害を受けやすい ■地元のグラウンド・ゴルフサークルが利用	
220	189	85.9	9,980	45.4	4,090,022	18,591	■大仙スポーツクラブが指定管理者 ■自動販売機により利用料を徴収 ■地元のグラウンド・ゴルフサークル2団体が利用	
244	214	87.7	3,416	14.0	1,042,446	4,272	■㈱オーエンスが指定管理者 ■自動販売機により利用料を徴収 ■地元のグラウンド・ゴルフサークル4団体が利用	
244	244	100.0	8,510	34.9	2,500,000	10,246	■㈱協和振興開発公社が指定管理者 ■道の駅協和と一体管理 ■地元のグラウンド・ゴルフサークルが利用	
209	140	67.0	4,195	20.1	南外ふれあいパークに含む	—	■厚生ビル管理㈱が指定管理者 ■体育館・野球場・公園を一体管理 ■地元のグラウンド・ゴルフサークルが利用	
208	65	31.3	605	2.9	仙北健康広場GB場に含む	—	■㈱オーエンスが指定管理者 ■グラウンド・ゴルフ場のほかにサッカー場としても利用されている	
365	365	100.0	23,343	64.0	5,882,000	16,115	■太田町生活リゾート㈱が指定管理者 ■全国屈指の広さを誇る公認コース ■南部忠平杯の全国大会などが開催されている ■地元のグラウンド・ゴルフサークルが利用	

◆ 位置図





西仙北緑地運動広場



米ヶ森公園



南外ふれあいパーク



仙北健康広場



秋田太田奥羽グラウンド・ゴルフ場

3 4. ゲートボール場

ゲートボール場は、市内に大曲地域、南外地域、仙北地域、太田地域の4カ所設置しています。
 藤木地区運動広場は藤木公民館に隣接した施設ですが、地域の利用人口の減少や高齢化に伴い、現在は利用がない状況となっています。
 南外ふれあいパークゲートボール場は、ふれあいパーク全体の指定管理となっています。仙北健康広場は屋外コートと屋内コートがあり、冬期間も利用可能となっています。太田多目的運動広場は運営コストが低い中で規模の大きい大会が開催されています。

利用者が少ない施設については、今後地元への譲渡、廃止、他の目的への活用などを検討する必要があります。



藤木地区運動広場



南外ふれあいパーク



◆ 地域別施設数

地域	施設数	地域	施設数
大曲	1	協和	0
神岡	0	南外	1
西仙北	0	仙北	1
中仙	0	太田	1
		計	4

◆ 経過年数順

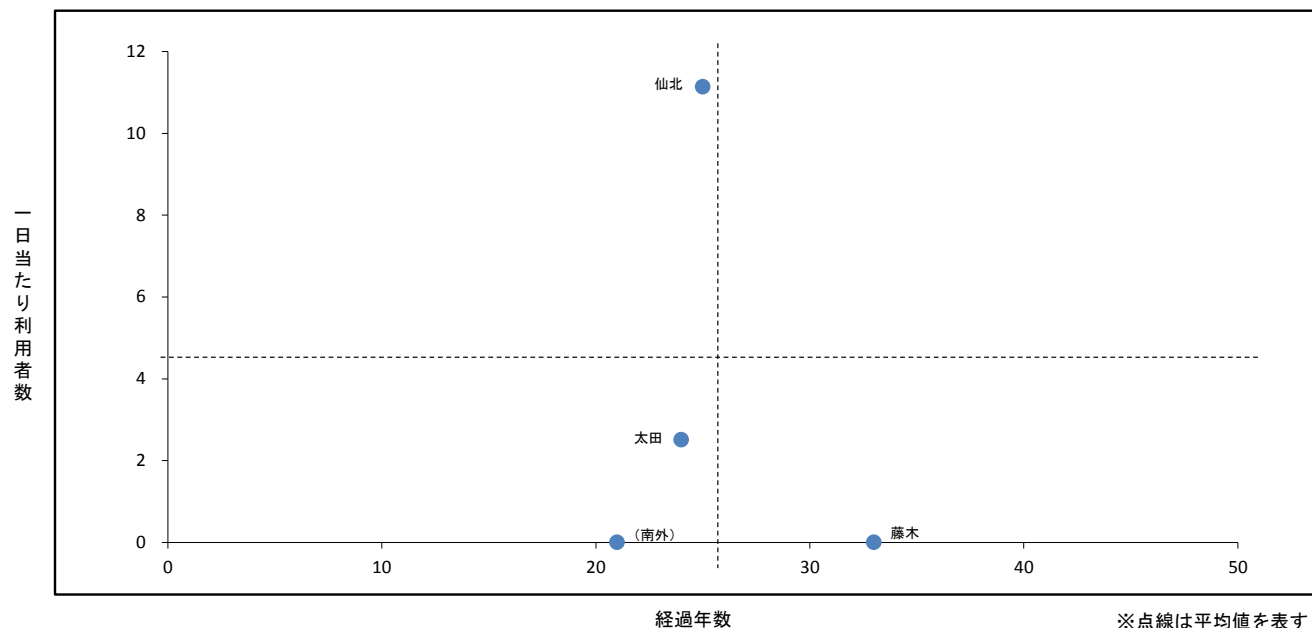
No.	施設名	地域	経過年数
1	藤木地区運動広場（ゲートボール場）	大曲	33
2	仙北健康広場（ゲートボール場）	仙北	25
3	太田多目的運動広場（ゲートボール場）	太田	24
4	南外ふれあいパーク（ゲートボール場）	南外	21

◆ 施設別概要

No.	施設名	地域	設置年	経過年数	借地の有無	借地料（円）	敷地面積（㎡）	延床面積（㎡）	整備費（千円）	運営形態	指定管理料（円）
1	藤木地区運動広場（ゲートボール場）	大曲	昭和 56年	33			1,716		不明	直営	
2	南外ふれあいパーク（ゲートボール場）	南外	平成 5年	21	有	南外ふれあいパークに含む	南外ふれあいパークに含む		南外ふれあいパークに含む	指定管理者	南外ふれあいパークに含む
3	仙北健康広場（ゲートボール場）	仙北	平成 1年	25	有	2,389,291	2,743	487	100,205	指定管理者	1,488,200
4	太田多目的運動広場（ゲートボール場）	太田	平成 2年	24			6,352		37,333	指定管理者	65,000

※ 表中の数字は平成25年度実績

《 経過年数と開場一日当たり利用者数から見る施設の現状 》



◆ 利用者順（人数が不明の施設を除く）

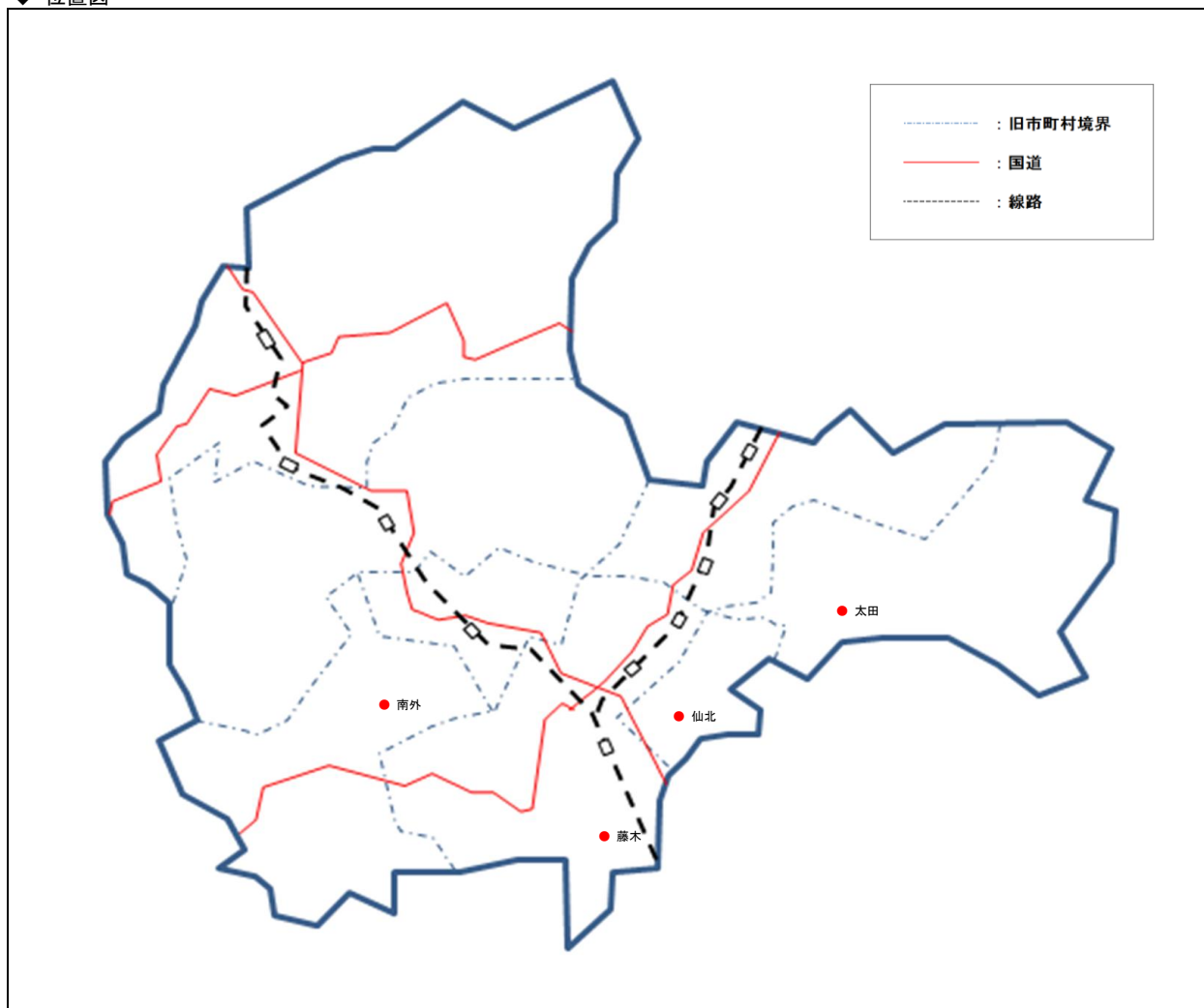
No.	施設名	地域	利用者数
1	仙北健康広場（ゲートボール場）	仙北	4,009
2	太田多目的運動広場（ゲートボール場）	太田	502
3	藤木地区運動広場（ゲートボール場）	大曲	0

◆ 運営コスト順（金額が不明の施設を除く）

No.	施設名	地域	金額（円）
1	仙北健康広場（ゲートボール場）	仙北	4,083,570
2	太田多目的運動広場（ゲートボール場）	太田	71,436
3	藤木地区運動広場（ゲートボール場）	大曲	0

開場 日数	利用 日数	利用率 (%)	利用 者数	開場1日当 利用者数	運営コスト (円)	開場1日当 コスト (円)	現状・課題等	方向性
365	0	0.0	0	0.0	0	0	<ul style="list-style-type: none"> ■地域住民の高齢化もあり、現在は使用されていない ■藤木公民館に隣接した施設 ■草刈りはシルバー人材センターが対応 ■譲渡、廃止、有効活用を検討 	
不明	不明	不明	不明	不明	南外ふれあい パークを含む	—	<ul style="list-style-type: none"> ■厚生ビル管理㈱が指定管理者 ■コートは4面 	
360	171	47.5	4,009	11.1	4,083,570	11,343	<ul style="list-style-type: none"> ■㈱オーエンスが指定管理者 ■屋外コートは2面とれるほか、屋内施設（1面）有り ■屋内施設はグラウンド・ゴルフの利用が多いが、H26.7月 から施設内にネットを張り、野球の室内練習場としても利用 できる ■借地料がコストの約6割を占めている 	
200	23	11.5	502	2.5	71,436	357	<ul style="list-style-type: none"> ■太田町生活リゾート㈱が指定管理者 ■コートは8面 ■全県規模の大会会場にも利用されている ■地元のゲートボールサークルが利用 	

◆ 位置図





仙北健康広場



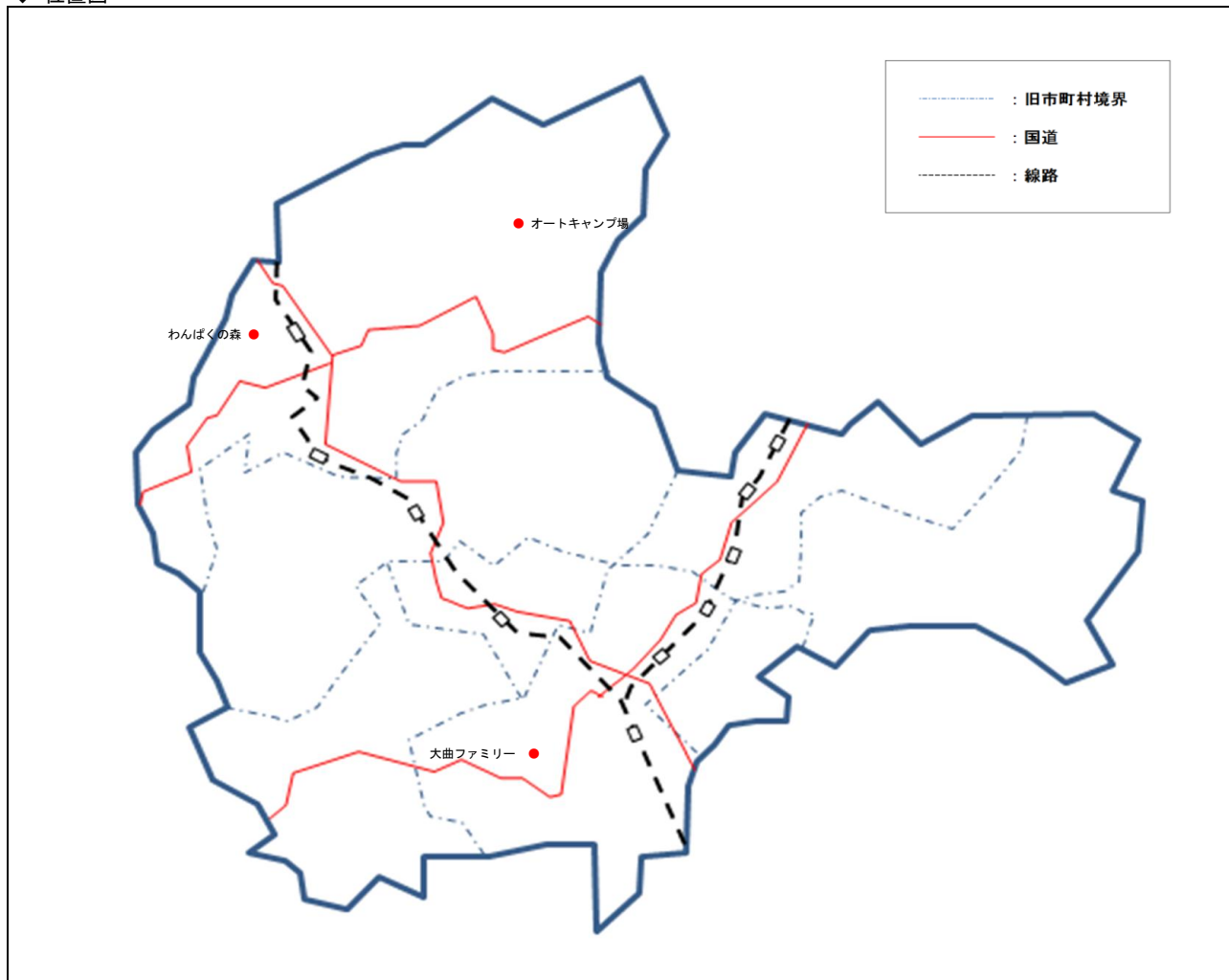
太田多目的運動広場

35. キャンプ場

市内のキャンプ場は大曲ファミリーキャンプ場、まほろば唐松公園施設（わんぱくの森）及び荒川鉦山跡地観光施設（オートキャンプ場）の3カ所に設置しています。

いずれも設置から20年ほど経過しており、施設の補修等が必要な状態となっていますが、現在利用率が10%ほどで利用者が少ないことが課題となっています。また、少子化がさらに進んで今後のキャンプ人口の減少が見込まれることから、管理運営体制を含めた施設のあり方や廃止も含めて検討していく必要があります。

◆ 位置図

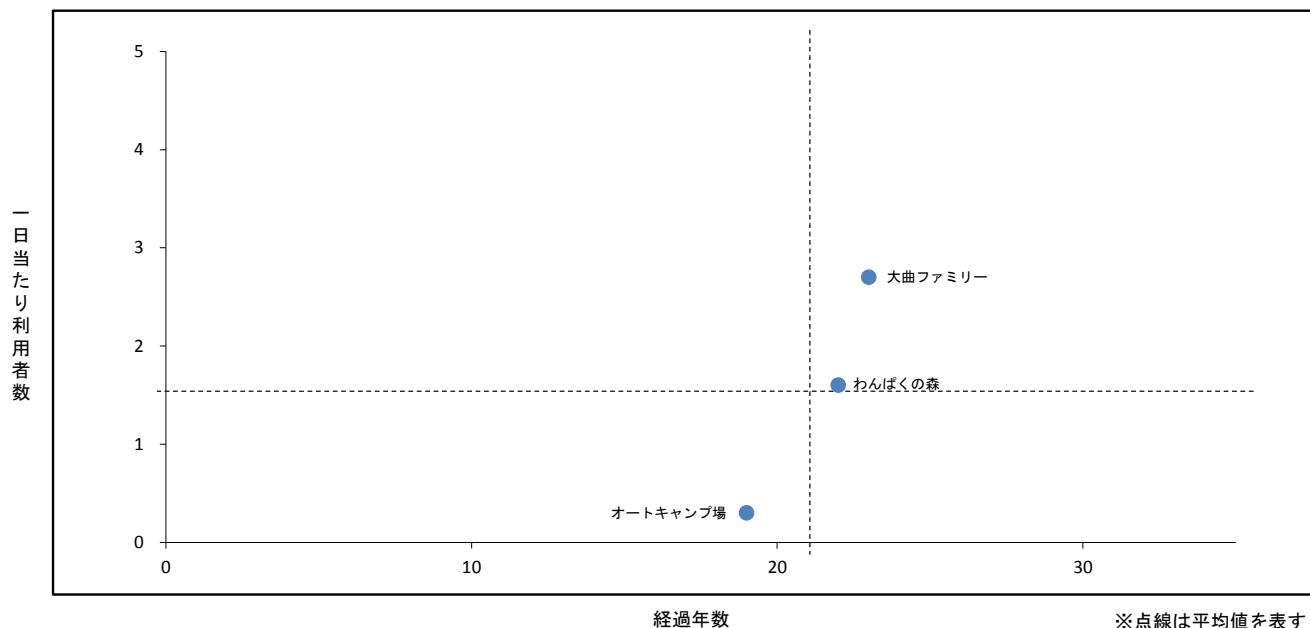


◆ 施設別概要

No.	施設名	地域	設置年	経過 年数	借地の 有無	借地料 (円)	敷地面積 (㎡)	延床面積 (㎡)	整備費 (千円)	運営形態	指定管理料 (円)
1	大曲ファミリーキャンプ場	大曲	平成 3年	23			2,000		不明	指定管理者	2,750,000
2	まほろば唐松公園施設（わんぱくの森）	協和	平成 4年	22			6,500	584	437,300	指定管理者	1,310,000
3	荒川鉦山跡地観光施設（オートキャンプ場）	協和	平成 7年	19	有	0	43,251		47,617	直営	

※ 表中の数字は平成25年度実績

《 経過年数と開場一日当たり利用者数から見る施設の現状 》



大曲ファミリーキャンプ場



荒川鉱山跡地観光施設（オートキャンプ場）



まほろば唐松公園施設（わんぱくの森）

開場 日数	利用 日数	利用率 (%)	利用 者数	開場1日当 利用者数	運営コスト (円)	開場1日当 コスト (円)	現状・課題等	方向性
123	7	5.7	333	2.7	3,159,500	25,687	■ 県東北ダイケン秋田支店が指定管理者 ■ テントサイトは20カ所 ■ H23に水源送水ポンプ修繕、H25に炊事場の漏水修繕を実施 ■ 大曲の花火開催時に利用が集中し、平日の利用は少ない ■ 利用増が見込めなければ、将来的に廃止を検討	
190	26	13.7	307	1.6	1,624,379	8,549	■ むつみ造園土木㈱が指定管理者 ■ H23～H25でツリーハウス（定員6名の宿泊棟）の修繕実施 ■ 施設利用者は年間300人台と少ない ■ 利用増が見込めなければ、将来的に廃止を検討	
164	14	8.5	42	0.3	100,858	615	■ 施設利用者は年間40人程度と非常に少ない ■ 利用者は水晶を取りに来る人等に限られる ■ H26に古い東屋を撤去した ■ 将来的に廃止を検討	

36. サッカー場

サッカー場は、大曲地域1カ所、神岡地域2カ所、太田地域に1カ所の市内4カ所に設置しています。

雄物川河川緑地運動公園はスポーツ少年団から高校生まで幅広い世代に利用されていますが、河川増水による洪水被害を受けやすくなっています。

中川原運動公園は、芝・ゴールネット等が整備されていますが、利用率が高いことから芝の消耗も早く、度々補修が行われています。神岡農村広場は利用率は少なくなっていますが、スポーツ少年団の利用や野球のサブグラウンドとして使用されており、ナイター照明も完備しています。

太田新興緑地広場（少年広場）はスポーツ少年団の利用があります。四方をネットで囲まれていて鍵がかけられていることから、自由に広場内に入出入りすることができない施設となっています。芝の状態やゴールネット等の設備は整っていることから、今後運営方法や利用体系の改善等を検討する必要があります。



雄物川河川緑地運動公園（サッカー場）



中川原運動公園（サッカー場）

◆ 地域別施設数

地域	施設数	地域	施設数
大曲	1	協和	0
神岡	2	南外	0
西仙北	0	仙北	0
中仙	0	太田	1
		計	4

◆ 経過年数順

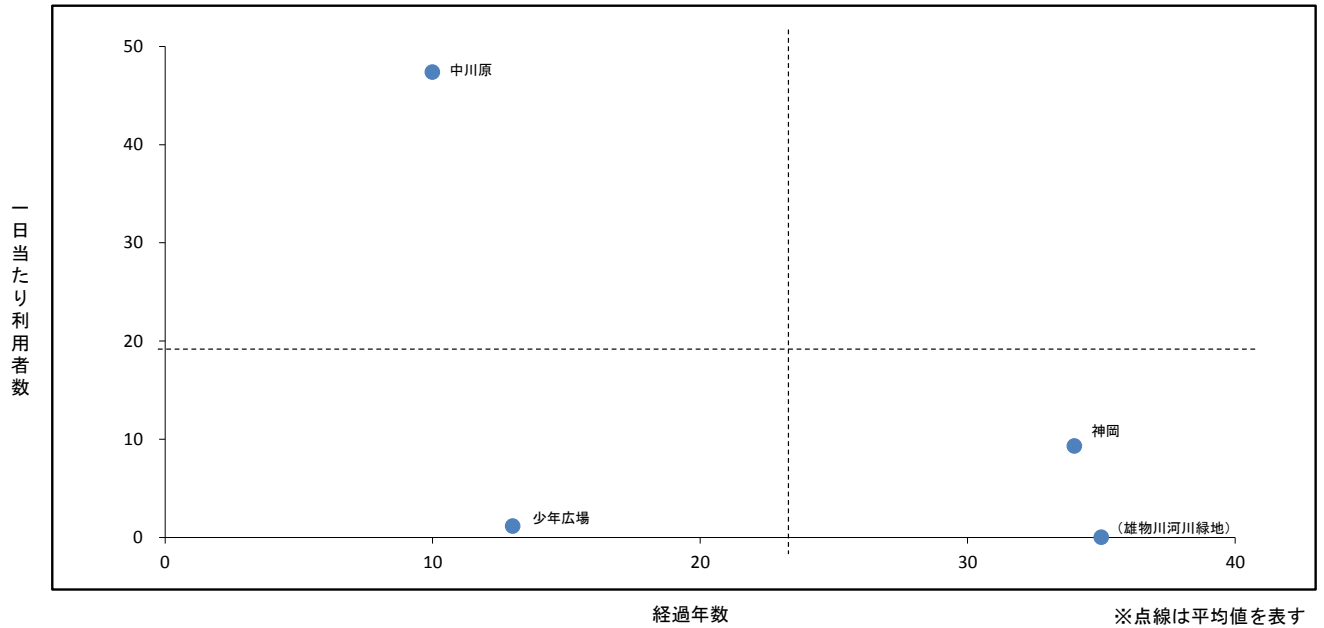
No.	施設名	地域	経過年数
1	雄物川河川緑地運動公園（サッカー場）	大曲	35
2	神岡農村広場（サッカー場）	神岡	34
3	太田新興緑地広場（少年広場）（サッカー場）	太田	13
4	中川原運動公園（サッカー場）	神岡	10

◆ 施設別概要

No.	施設名	地域	設置年	経過年数	借地の有無	借地料（円）	敷地面積（㎡）	延床面積（㎡）	整備費（千円）	運営形態	指定管理料（円）
1	雄物川河川緑地運動公園（サッカー場）	大曲	昭和54年	35	有	0	雄物川河川緑地公園に含む		不明	直営	
2	中川原運動公園（サッカー場）	神岡	平成16年	10	有	0	8,680		中川原G G場に含む	指定管理者	中川原G G場に含む
3	神岡農村広場（サッカー場）	神岡	昭和55年	34			7,350		25,402	指定管理者	254,310
4	太田新興緑地広場（少年広場）（サッカー場）	太田	平成13年	13			8,500		68,050	指定管理者	391,400

※ 表中の数字は平成25年度実績

《 経過年数と開場一日当たり利用者数から見る施設の現状 》



◆ 利用者順（不明の施設を除く）

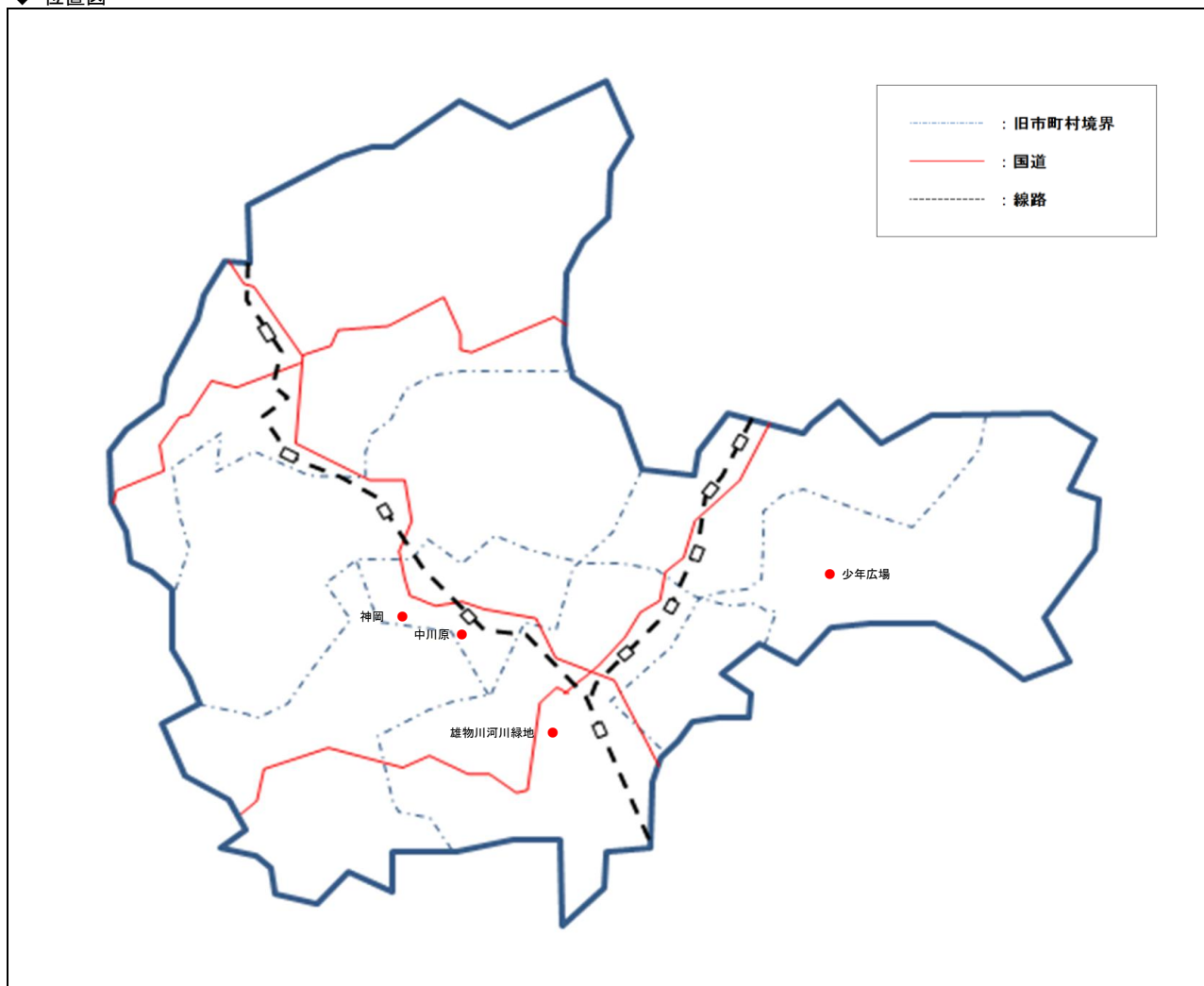
No.	施設名	地域	利用者数
1	中川原運動公園（サッカー場）	神岡	10,044
2	神岡農村広場（サッカー場）	神岡	2,270
3	太田新興緑地広場（少年広場）（サッカー場）	太田	420

◆ 運営コスト順（金額が不明の施設を除く）

No.	施設名	地域	金額（円）
1	中川原運動公園（サッカー場）	神岡	4,090,022
2	太田新興緑地広場（少年広場）（サッカー場）	太田	391,400
3	神岡農村広場（サッカー場）	神岡	254,310

開場 日数	利用 日数	利用率 (%)	利用 者数	開場1日当 利用者数	運営コスト (円)	開場1日当 コスト (円)	現状・課題等	方向性
365	不明	不明	不明	不明	雄物川河川緑地公園に含む	—	<ul style="list-style-type: none"> ■コートは6面 ■スポ少から高校生までの各種試合に利用されている ■河川増水による洪水被害を受けやすい ■地元のサッカースポーツ少年団が利用 	
212	203	95.8	10,044	47.4	4,090,022	19,293	<ul style="list-style-type: none"> ■コートは1面 ■H23にネットフェンス支柱修繕と芝の目土作業を実施 	
244	59	24.2	2,270	9.3	254,310	1,042	<ul style="list-style-type: none"> ■大仙スポーツクラブが指定管理者 ■コートは1面、ナイター照明灯有り ■神岡地域、仙北地域のサッカースポーツ少年団が利用 	
365	7	1.9	420	1.2	391,400	1,072	<ul style="list-style-type: none"> ■太田町生活リゾートが指定管理者 ■利用実態はサッカー場として活用、コートは1面 ■回りはフェンスで囲まれており、通常は鍵をかけている ■地元のサッカースポーツ少年団が利用しているほか、試合でも使われている ■利用日数が7日と少ないことから、他用途の利用についても検討する 	

◆ 位置図





神岡農村広場（サッカー場）



太田新興緑地広場（少年広場）（サッカー場）



太田新興緑地広場（トイレ・物置）

37. その他スポーツ施設

半道寺運動公園は、元々誘致企業の福利施設を無償譲渡された施設です。グラウンド・ゴルフや野球などができる規模の施設ですが、現在はほとんど利用されていません。

協和モーターサイクル場は、各種レース等を行えるコースが整備されており、自動車やバイクだけではなく、指定管理者の自主事業として自転車レースなども行われています。協和林間球技場は、グラウンド・ゴルフ場としてはほとんど使用されていませんが、協和スキー場と隣接していることから、冬期間は駐車場として利用されています。

仙北健康広場（冬季健康広場）は、スキー場としては廃止していますが、地域からの要望に応える形で「冬季健康広場」として存続させ、地元のスキークラブの管理のもと、主に小学生のスキー授業に利用されています。

太田多目的グラウンドは、旧太田町が北開工業団地の誘致企業や地域からの要望に応える形で、野球ができるグラウンドを整備しましたが、現在はほとんど利用されていません。



半道寺運動公園



新協和カートランド



◆ 地域別施設数

地域	施設数	地域	施設数
大曲	0	協和	2
神岡	0	南外	0
西仙北	1	仙北	1
中仙	0	太田	1
		計	5

◆ 経過年数順

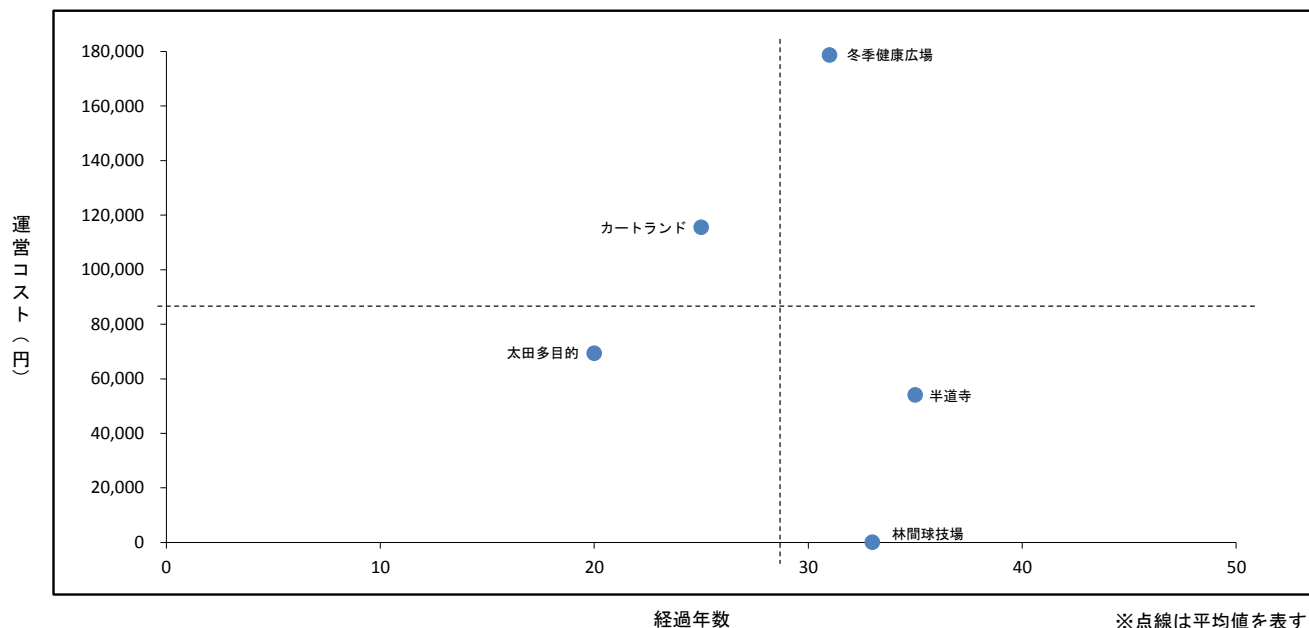
No.	施設名	地域	経過年数
1	半道寺運動公園	西仙北	35
2	協和林間球技場	協和	33
3	仙北健康広場（冬季健康広場）	仙北	31
5	太田多目的グラウンド	太田	20

◆ 施設別概要

No.	施設名	地域	設置年	経過年数	借地の有無	借地料(円)	敷地面積(㎡)	延床面積(㎡)	整備費(千円)	運営形態	指定管理料(円)
1	半道寺運動公園	西仙北	昭和 54年	35	有	0	13,000		—	直営	
2	協和モーターサイクル場（新協和カートランド）	協和	平成 1年	25	有	0	22,500	280	191,791	指定管理者	0
3	協和林間球技場	協和	昭和 56年	33	有	0	9,000		18,810	指定管理者	0
4	仙北健康広場（冬季健康広場）	仙北	昭和 58年	31			4,300		2,100	直営	
5	太田多目的グラウンド	太田	平成 6年	20			15,270		17,267	指定管理者	69,300

※ 表中の数字は平成25年度実績

《 経過年数と運営コストから見る施設の現状 》



◆ 運営コスト順

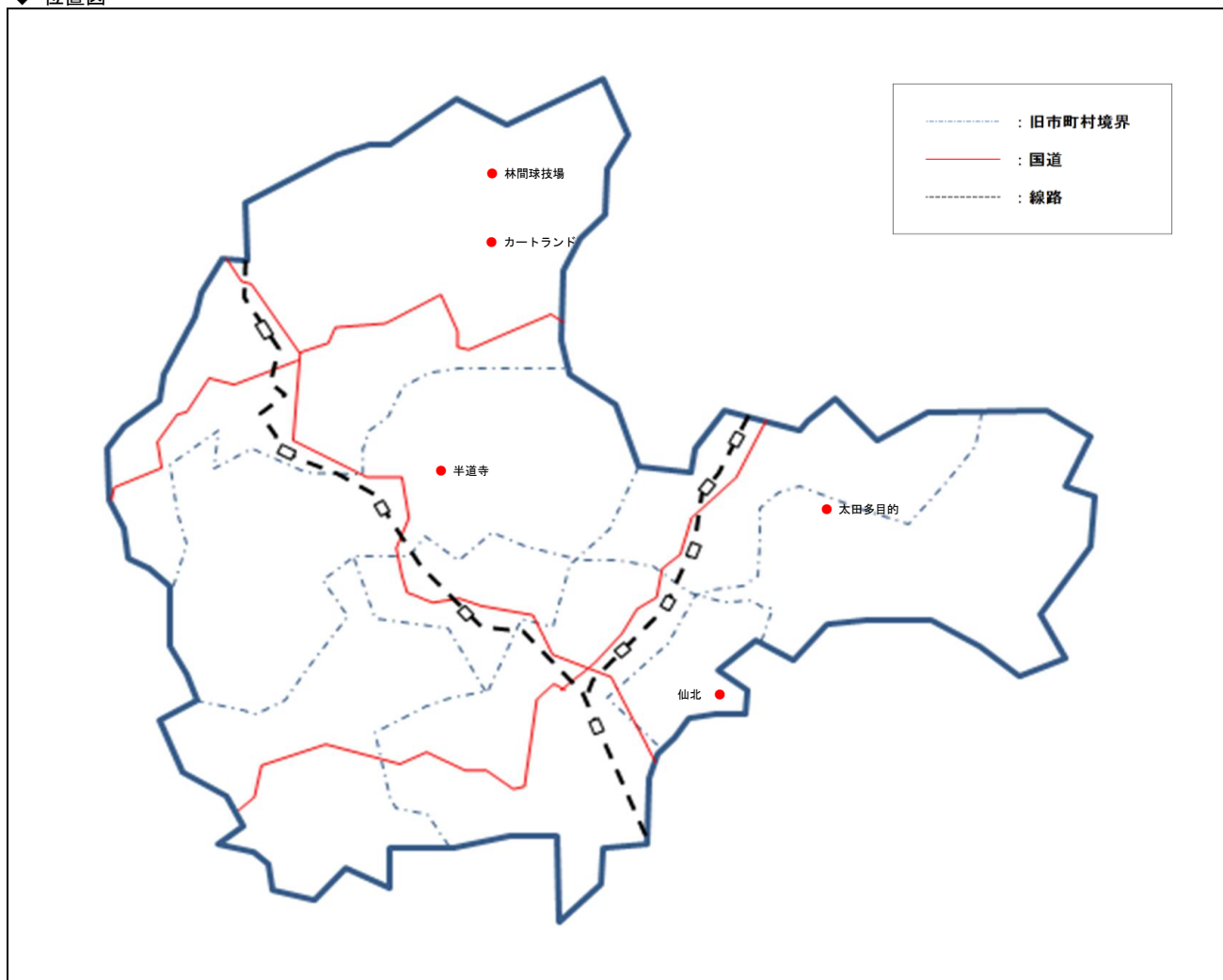
No.	施設名	地域	金額 (円)
1	仙北健康広場 (冬季健康広場)	仙北	178,629
2	協和モーターサイクル場 (新協和カートランド)	協和	115,500
3	太田多目的グラウンド	太田	69,300
5	協和林間球技場	協和	0

◆ 利用率順 (率が不明の施設を除く)

No.	施設名	地域	利用率 (%)
1	仙北健康広場 (冬季健康広場)	仙北	88.6
2	協和モーターサイクル場 (新協和カートランド)	協和	62.6
3	太田多目的グラウンド	太田	0.0

開場 日数	利用 日数	利用率 (%)	利用 者数	開場1日当 利用者数	運営コスト (円)	開場1日当 コスト (円)	現状・課題等	方向性
365	不明	不明	不明	不明	54,000	148	<ul style="list-style-type: none"> ■誘致企業の福祉施設として、部落が土地を提供し整備され、その後旧西仙北町に移管された ■土地は部落から無償で借入、管理も部落が行っている ■トイレと物置は使用されておらず解体の要望有り ■地元のグラウンド・ゴルフサークルが週2回利用 ■今後部落への土地返還を検討 	
262	164	62.6	1,219	4.7	115,500	441	<ul style="list-style-type: none"> ■秋田県モータースポーツ振興会が指定管理者 ■指定管理者の独自大会を実施している ■過去に施設の廃止を検討した経緯有り ■メインスタンドの鉄骨修繕の要望有り 	
365	不明	不明	不明	不明	0	0	<ul style="list-style-type: none"> ■協和振興開発公社が指定管理者 ■夏場はほとんど利用されていないが、冬期間は協和スキー場の駐車場として使用されることがあるため、スキー場の関連施設として一体的に指定管理している ■第1駐車場に対応できるとすれば廃止を検討 	
35	31	88.6	1,187	33.9	178,629	5,104	<ul style="list-style-type: none"> ■使用料は無料で、主に児童生徒のスキー授業で利用されている ■冬休み期間中は児童生徒の他、一般にも開放し、冬休み明けから2月までは土日のみ開場 	
214	0	0.0	0	0.0	69,300	324	<ul style="list-style-type: none"> ■太田町生活リゾート㈱が指定管理者 ■H27から直営管理に変更予定 ■誘致企業や地域の要望に定める形で整備したが、現在はほとんど利用されていない 	

◆ 位置図





協和林間球技場



仙北健康広場（冬季健康広場）



太田多目的グラウンド