

お知らせ版 **DaisenBiyori** だいせん日和

2010
04

www.city.daisen.akita.jp

5/2 **日**

正午試合開始
(午前10時開場)

大曲球場



エフエム秋田開局 25周年記念
ゴールデンウィークに「欽ちゃん球団」がやってくる!

茨城ゴールデンゴールズ

VS

**ギバちゃん選抜
秋田ドリームクラブチーム**

これが見納め!

萩本欽一さんが監督の茨城ゴールデンゴールズが大曲球場にやってくる! 迎え撃つのは柳葉敏郎さん率いる秋田ドリームクラブチーム。ギバちゃん応援シート、欽ちゃん応援シートもあります。これが本当に見納め! ぜひお越しください。

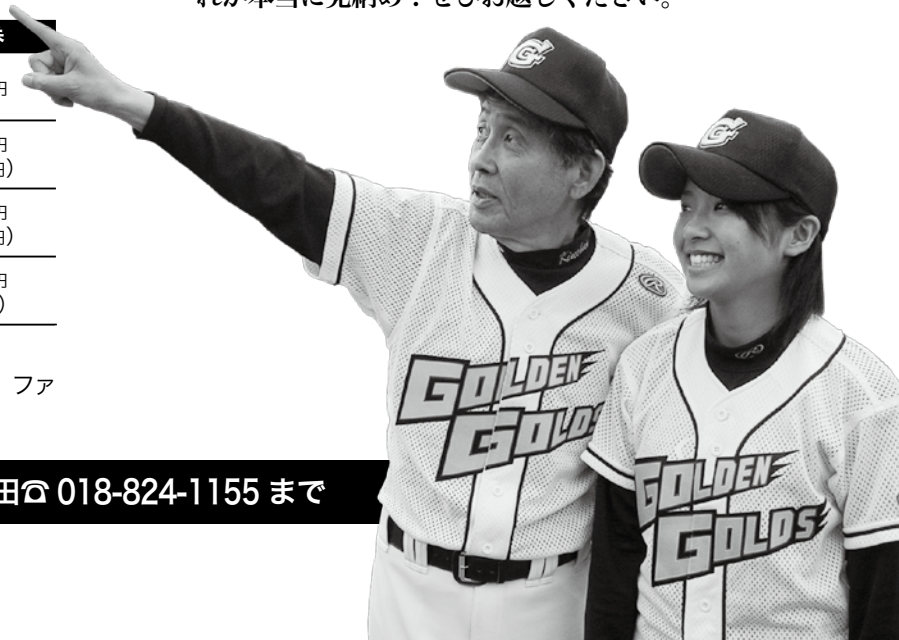
【入場料】

席	前売券	当日券
内野S席 大人・子ども共通料金	2,500円	3,000円
欽ちゃん応援シート (子ども料金)	2,000円 (1,500円)	2,500円 (1,700円)
ギバちゃん応援シート (子ども料金)	2,000円 (1,500円)	2,500円 (1,700円)
外野席 (子ども料金)	700円 (500円)	1,000円 (500円)

※小学生と中学生は子ども料金。小学生未満は無料。

チケット販売場所/ローソン、サークルK・サンクス、ファミリーマート、チケットぴあ、エフエム秋田本社

【問い合わせ】 エフエム秋田 ☎ 018-824-1155 まで





南外総合支所長
総合支所長
伊藤 芳広



健康福祉部
次長
藤原 正吾

**新部長級職員
の紹介**

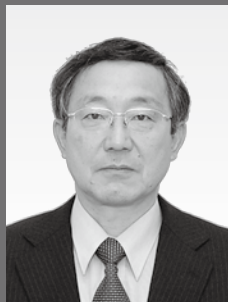
新たに部長級
職へと登用さ
れた5人を紹
介します。



教育委員会主席参事
兼文化財保護課長
熊谷 博英



議会事務局
議会事務局長
佐々木 誠治



太田総合支所
総合支所長
鈴木 成人

部長級職員の配置について

部長級職員が7人退職したため、その業務を引き継ぐ職員は業務遂行能力や経験を考慮し配置しました。新たに部長級職に登用された職員は5人です。

健康福祉部では福祉事務所の体制を強化。福祉事務所担当および介護福祉施設・児童福祉施設の法人化を担当する次長を配置し、次長2人体制としました。

企画部重点政策推進室で設計図書や契約関係の業務がでてくることから、総務部主席参事兼契約検査課長を兼務として配置しました。

平成 22 年度定期人事異動・組織機構の見直し

社会の状況に対応し

より効率的な組織づくりを

定期人事異動と
組織機構の見直しについて

市では、変化する社会状況や市民ニーズに対応した行政サービスの提供を行えるように毎年、組織機構の見直し。より簡素で効率良い組織づくりを行っています。

また、定期人事異動により適切な人員配置を行うことで、市民の信頼にこたえ、多様化する市民ニーズに対して的確に対応できる体制を整えています。

平成22年度の定期人事異動と組織機構の見直しについて概要を紹介します。

人事異動の概要

【女性管理職を積極的に登用】

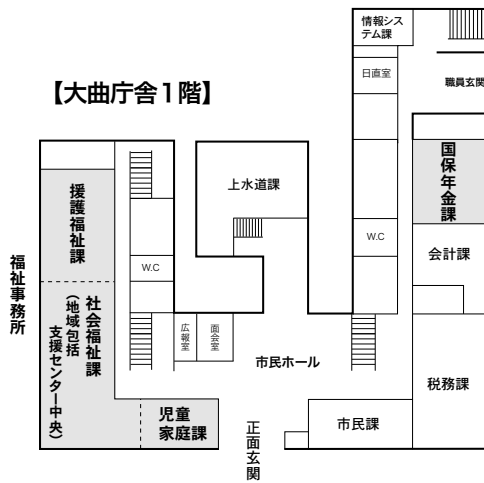
男女共同参画社会の実現に向けて、女性管理職登用を推進し、課長級へ新たに5人の女性を登用しました。(21年度は部長級2人・課長4人、22年度は課長級7人)

【一般職員の異動基準】

同種業務5年以上の経験者を異動対象とし、若手職員については多様な業務経験を積む必要があることから在課3年の異動を基本としました。

また、各総合支所から本庁、他総合支所への異動については、窓口業務・地域住民へ配慮した異動を行いました。これにより各総合支所で地元職員の占める割合は73%となります。

組織機構の見直し



**福祉事務所の体制を強化
社会福祉課と保護福祉課の再編**

少子高齢化や核家族化の著しい進展により、窓口業務における相談支援内容が広範多岐にわたっています。現在の組織体制では効率的な住民対応が困難なケースも見受けられることから、福祉事務所の体制を強化。班編成を一部再編しました。

組織の再編にともない大曲庁舎1階の課の配置を変更。正面玄関から入って右側に住民記録や税に関する課を配置しました。

より市民に分かりやすく、利用しやすい体制としました。

高齢者福祉を充実させるために
地域包括支援センターを5カ所に増設

高齢者に対する介護予防の支援や総合相談・支援を行う大仙市地域包括支援センターを、より地域に密着した体制とするために4月から2カ所増やし（南部、協和）、5カ所体制としました。地域包括支援センターでは介護、保健、医療、権利擁護など高齢者の方々が地域で安心して生活していくためにさまざまな問題の相談に応じています。

名称	対象地区	電話番号
地域包括支援センター中央 (市役所大曲庁舎内)	花館地区、四ツ屋地区、大曲地区の通町・福住町・丸の内町・白金町・若竹町・中通町・黒瀬町・大町・上大町・浜町・花園町・あけぼの町・川原町・緑町・船場町・金谷町・須和町・中良野・上栄町・栄町・若葉町・田町・丸子町・福見町・戸巻町・戸蒔・大槻	☎ 0187-63-1111 (代表)
地域包括支援センター東部 (市役所中仙庁舎内)	中仙地域、仙北地域、太田地域	☎ 0187-56-7125
地域包括支援センター西部 (市役所西仙北庁舎内)	神岡地域、西仙北地域、南外地域	☎ 0187-87-3970
地域包括支援センター南部 (大仙市社会福祉協議会本所内)	大曲地区の住吉町・日の出町・上飯田・中飯田・笑の口・高畑・東川・和合・古四王際・開谷地・於倉・小貫・川目・屋鋪通・飯田町・内小友地区、大曲西根地区、藤木地区、角間川地区	☎ 0187-88-8030
地域包括支援センター協和 (大仙市社会福祉協議会協和支所内)	協和地域	☎ 018-892-3838

市で建築確認業務を行います
建築住宅課の新設

県で行っていた建築確認業務の一部を、新年度から市で行うため建築住宅課を新設。業務については県との連携を図るために、建築住宅課分室として仙北地域振興局内にも事務所を置いています。

花館公民館を基幹公民館に
大曲地域の公民館の見直し

大曲地域の公民館業務を見直し、出張所機能を廃止。花館公民館を基幹公民館と位置付け、内小友・大川西根・藤木・四ツ屋・角間川の5公民館を統括します。花館公民館以外は公民館長を地域から推薦された方から採用し、市職員1人と補助員1人の3人体制としました。

職員派遣の状況

秋田県企画振興都市町村課へ	1人
秋田県仙北地域振興局へ	1人
秋田県自治研修所へ	1人
秋田県後期高齢者医療広域連合へ	2人
秋田県国際交流協会へ	1人
秋田県地方税滞納整理機構へ	1人
秋田県健康福祉部医務薬事課へ	1人
JA 秋田おばこへ	1人

異動規模

異動総数	670人
退職者	72人
新規採用者	19人
(県教育庁派遣3人、市立大曲病院医師1人を含む)	

【職員の法人派遣】
社会福祉施設等の法人化により、各法人へ派遣となる職員は「大仙ふくし会」事務局および3施設へ59人、「大空大仙」事務局および8園へ36人、「大曲保育会」事務局へ3人です。

【異動規模について】
福祉事務所の見直しによる介護保険施設の所管課の変更、法人への派遣、合併前の旧市町村間の格差是正のための昇格職員が増え、昨年度よりも異動規模が大きくなっています。

県から市へ権限移譲

10月からパスポート申請窓口が 本庁市民課窓口になります

大仙市ではこれまで市民に一番身近な公共機関として、住民サービスの向上につながるよう、秋田県の一部窓口業務の移譲を積極的に受け入れてきました。これにより多くの窓口業務が県から市に移っています。今年度から、県から大仙市に窓口業務が移譲されるもの、これまでに移譲され窓口業務を行っているものを紹介します。

権限移譲による窓口業務（左から業務・業務内容・担当課）

福祉分野

母子福祉資金および寡婦福祉資金の貸し付け決定のための調査	申請書の受理、書類の進達、借用証書の送付	児童家庭課 ☎ 0187-63-1111 内線 150
------------------------------	----------------------	-----------------------------------

衛生分野

墓地等の経営の許可	経営・変更・廃止の許可、都市計画事業等による新設の届け出、工事完了の届け出	環境課 ☎ 0187-63-1111 内線 277
興行場の経営の許可	経営の許可、変更・承継・廃止の届け出	
公衆浴場の経営の許可	経営の許可、変更・承継・廃止の届け出	
クリーニング所開設の届け出の受理	開設・変更・承継・廃止の届け出	
理容所開設の届け出の受理	開設・変更・承継・廃止の届け出	
美容所開設の届け出の受理	開設・変更・承継・廃止の届け出	
畜舎および家きん舎における動物の飼養等の許可	飼養等の許可、動物の種類等の届け出、変更・廃止の届け出	上水道課 ☎ 0187-63-1111 内線 125
専用水道布設工事の設計の確認	設置工事申請（新設）、設置届（増設等により当該水道に該当することになったとき）、変更・廃止届、技術管理者設置等届、水質検査の実施届、業務委託等届	
簡易専用水道の改善の指示	設置・変更・廃止届	
小規模水道事業の経営の認可	認可申請、給水開始届、変更・中止・廃止の届け出、水質検査実施届	

商工業分野

大規模小売店舗の立地法に関する届け出の受理	新設・変更・廃止・承継の届け出	商業労政課 ☎ 0187-63-1111 内線 252
工場立地法に関する特定工場の届け出の受理	新設・変更・承継・廃止の届け出	企業対策室 ☎ 0187-63-1111 内線 258
採石業者の登録	登録の申請、変更・承継・廃止の届け出	
岩石の採取計画の認可	認可・変更認可の申請、変更・休止・廃止の届け出	

まちづくり分野

沿道・沿線地域等における行為の届け出の受理	秋田県の景観を守る条例第8条行為（変更）届け出	都市計画課 ☎ 0187-66-4908
土地区画整理事業の施行地区内における建築行為等の許可	土地区画整合法第76条に基づく許可申請	
都市計画区域内における路外駐車場の設置等の届け出の受理	駐車場法第12条に基づく届け出（設置・変更・廃止）、路外駐車場管理規定の届け出（変更）	
特定路外駐車場の設置等の届け出の受理	バリアフリー新法第12条に基づく（設置・変更）の届け出	
都市計画区域内における開発行為の許可	都市計画法第29条許可申請、工事完了検査および検査済証の交付、工事完了公告の告示	
都市計画施設の区域内における建築物の建築の許可	都市計画法第53条に基づく許可申請	
都市計画区域内の土地の譲渡等に係る届け出の受理	公有地の拡大の推進に関する法律第4条に基づく届け出	
土地に関する権利の移転および設定後における利用目的等の届け出の受理	土地売買等の届け出、「土地月間」時に土地取引届出制度の概要を告知（例年10月）	

ワンストップ化で パスポート取得が便利に

県からの権限移譲により10月1日から本庁市民課でパスポートの申請・交付を行います。これまでは市役所で戸籍を受け取ってから県の機関で申請を行っていたものが、本庁の市民課でまとめて行うことができます。

なお、県庁窓口・地域振興局での手続きはできなくなりますので、ご注意ください。

対象／大仙市に住居登録をしている方（本籍地が市外にある方は本籍地で戸籍を取得後、申請）

業務内容／申請受理・交付、訂正申請受理・交付、査証欄の増補申請受理交付、紛失等の届け出受理
担当課／本庁市民課 ☎ 0187-63-1111 内線 130

4月から市で 窓口業務を行っているもの

【骨関節結核その他の結核にかかっている児童に対する療育の給付の決定】

業務内容／申請の受理・審査、給付の決定、療育券の発行、継続・変更の承認
担当課／児童家庭課 ☎ 0187-63-1111 内線 129

【生活関連施設に対するバリアフリー適合証の交付】

業務内容／適合証の交付、新築等協議、工事完了の届け出および完了検査
担当課／建築住宅課 ☎ 0187-63-4909

地域との結びつきを 認知症なんでも相談所

市内の地域密着型介護サービス事業所などに、自宅で認知症の高齢者を介護する方などの悩みや問題を解決するための手助けをする相談窓口「認知症なんでも相談所」が設置されました。

窓口では、認知症介護の研修を受けた職員が、認知症に関すること、介護に関することの相談に対応しますので、困ったときや悩んだときは、ひとりで抱え込まずにまずはお近くの相談所に相談ください。

また、相談の内容によっては、地域包括支援センター、医療機関、福祉事務所など適切な機関への取り次ぎや紹介などの援助も行います。

【問い合わせ】

介護保険事務所企画管理班 ☎ 0187-86-3910 まで

大仙市「認知症なんでも相談所」一覧

事業者名	住所	電話番号
のぞみ	大曲西根鳥居 57- 1	☎ 0187-86-4152
大曲はなぞの	大曲花園町 25-28	☎ 0187-62-3504 ☎ 0187-62-8120
福寿草	福田川原道下 55- 1	☎ 0187-69-2910
ほほえみの家	戸地谷川前 209-2	☎ 0187-62-6373
えがお神宮寺	神宮寺上栗谷田 67- 5	☎ 0187-72-4660
おおた	太田町齊内中田 201	☎ 0187-89-1066
すまいる中仙	下鶯野大谷 151	☎ 0187-56-4400
桜木荘	協和船岡上宇津野 249- 1	☎ 018-881-7880
えがお大曲	大曲船場町 1丁目 1-21	☎ 0187-66-3021
ふあみりい	四ツ屋上古道 66-9	☎ 0187-66-8055
サンエルフ	協和上淀川五百刈田 277- 1	☎ 018-881-6565
あったか荘	角間川町四上町 88	☎ 0187-86-5025
仙北ふくし苑	堀見内六沢 16	☎ 0187-69-2221
ひかり	藤木東八圭 21- 1	☎ 0187-86-5056
みずこしの里	土川上雨堤 135- 1	☎ 0187-87-3177
太田ふくし苑	太田町横沢久保関北 716	☎ 0187-88-2337
杉矢崎	大曲西根杉矢崎 12- 6	☎ 0187-86-4070
やまゆりの家	南外下木直 519- 4	☎ 0187-73-1177
大仙大曲	大曲福辺内 3- 1	☎ 0187-62-7333
ありす刈和野	刈和野愛宕下 85	☎ 0187-87-3555
フレンジイ大曲	飯田堰東 235	☎ 0187-63-2073
老人デイサービス 事業テnderヒルズ	内小友明通 36- 2	☎ 0187-68-2611
デイサービスセン ターひびき愛	大曲上大町 9-15	☎ 0187-86-3880
おうようかん介護 センター	佐野町 3-41	☎ 0187-73-7381
サポートハウス高砂	横堀星宮 661	☎ 0187-69-3005
角間川介護支援セ ンター あかり	角間川町西上町 22- 8	☎ 0187-65-2726
ケイケアセンター	協和境苅谷沢 10	☎ 018-881-6166
ハートライフ	大曲日の出町 1丁目 42-22	☎ 0187-66-3737
有料老人ホーム 太田ふくし苑	太田町横沢久保関北 716- 1	☎ 0187-88-2339
ケアホーム星宮	横堀星宮 66- 3	☎ 0187-69-3351
軽費老人ホームテ nderヒルズ	内小友明通 36- 2	☎ 0187-68-2611

新たな国民健康保険税の 軽減措置を開始しています

倒産や解雇、やむを得ない理由などで平成 21 年 3 月 31 日以降に職を失った 65 歳未満の失業者は新たに国民健康保険税の軽減措置を受けられるようになりました。軽減を受けるためには申告が必要です。

【問い合わせ・申し込み】

各総合支所市民課

国保年金課 ☎ 0187-63-1111 内線 144 まで

軽減措置の内容

失業者本人の給与所得を 100 分の 30 に軽減して算定されます。

軽減措置の対象者

失業にともない新たに国民健康保険に加入する方または国民健康保険に加入している方のうち、65 歳未満（離職日の翌日現在）の方で、公共職業安定所で雇用保険の手続きを行い、次のいずれかに該当する方が対象となります。

①**特定受給資格者**／倒産・解雇等の理由により、再就職の準備をする時間的余裕がなく、離職を余儀なくされた方

②**特定理由離職者**／特定受給資格者以外の方で、期間に定めのある労働契約が更新されなかったこと、その他やむを得ない理由により離職した方

※特定受給資格者または特定理由離職者となる条件は満たしているものの、公共職業安定所で雇用保険の受給手続きをしていない方は軽減を受けることができません。

離職理由が該当になる場合は雇用保険受給資格者証の「離職理由」欄に次の数字のどれかが記載されます。

「11、12、21、22、23、31、32、33、34」

軽減措置の対象期間

離職の日の翌日から翌年度末まで

※ 21 年 3 月 31 日～ 22 年 3 月 30 日に離職された方は、22 年度に限り国民健康保険税が軽減されます。5 月末までに申告してください。また、国民健康保険に加入中は、途中で就職しても引き続き対象となりますが、会社の健康保険に加入するなど国民健康保険を脱退すると終了します。

申告書受け付け

国保年金課・税務課・本庁市民課または各総合支所市民課

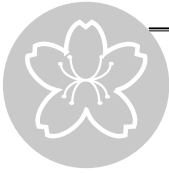
持参するもの

①特例対象被保険者申告書（窓口でお渡しします）

②雇用保険受給資格者証

※失くした場合はハローワーク大曲で再交付が可能です。再交付の際は本人確認ができるもの（免許証等）と印鑑を持参の上、本人が手続きを行ってください。（本人以外の方が再交付手続きをする場合は委任状が必要）

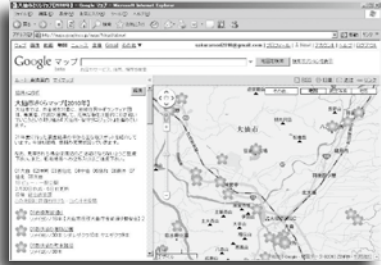
③印鑑



市民と行政との協働の取り組み
さくらもり
桜守プロジェクト

【問い合わせ】

総合政策課 ☎ 0187-63-1111 内線 236 まで



2010年版大仙市さくらマップは市ホームページ (<http://www.city.daisen.akita.jp/>) の観光情報のページで公開しています。

今後は、市民のみなさんにも情報提供を呼びかけ、掲載情報の充実を図っていきます。

昨年夏から、地域の町内会・集落会のみなさんからも協力を行いました。その中から、地域の桜の名所や観桜スポットをインターネット上で紹介することで、身近にある桜を知っていただくとともに、保全活動のピーアールを行っています。

みんなできつくる
「大仙市さくらマップ」

では、桜守プロジェクトをスタートします。樹勢の衰えがめだつてきた市内全域の桜の再生と、市民と行政との協働による保全活動の拡大を目指し、中長期的な取り組みを行います。

市

では、桜守プロジェクトをスタートします。樹勢の衰えがめだつてきた市内全域の桜の再生と、市民と行政との協働による保全活動の拡大を目指し、中長期的な取り組みを行います。

あなたのオススメ
さくら情報を募集します

デジタルカメラや携帯電話のカメラで、あなたの身近な桜の開花状況を撮影し、メールに添付して送ってください。メールの件名には「さくら情報」と記入してください。

【あて先】 sakuramori@city.daisen.akita.jp

【情報提供していただきたい内容】

撮影日時と場所（公園名や道路・河川名など）

なお、ファイルサイズは1メガバイト以下でお願いします。お寄せいただいた情報は、市で整理の上、マップで公開することがあります。あらかじめご了承ください。



あなたの携帯電話に市防災メールが届きます
防災ネットだいせん

【問い合わせ】

総合防災室 ☎ 0187-63-1111 内線 293 まで



- ◆配信情報／
- ①地震、台風、大雨などの防災気象情報等（市内の地震情報・河川の水位情報・台風等の警報・その他緊急情報など）
 - ②市対策本部等からの避難情報等（災害時における避難勧告・避難指示など）
 - ③全国瞬時警報システム（Jアラート）から発信された情報※予定

い
ざという災害に備え、市民のみなさんに「災害情報」や「復旧情報」、「災害時の生活に必要な情報」などをメールで配信する「防災ネットだいせん」を開始しました。登録することで携帯電話やパソコンなどで情報メールを受信することができます。登録料は無料です。災害時の情報収集に活用してください。

- ◆登録方法／
- 【2次元バーコードから】
 - ①登録用「2次元バーコード」を携帯電話の読み取り機能（カメラ）で撮影して、アクセスしてください。画面に「大仙市メーリングリスト」が出ます。
 - ②グループで一般市民を選択し、地域を選択した後、登録を選択するとメールソフトが起動します。本文に何も記入せず、そのまま送信してください。
 - ③確認後、登録完了通知をメールで送付します。
 - ④登録完了です。
 - 【ホームページから】
 - 携帯電話またはパソコンから市のホームページにアクセスし「防災ネットだいせん」に接続してください。アクセス画面の「大仙市メーリングリスト」からは②〜④と同じ手順です。



携帯電話登録用
2次元バーコード

【ホームページからの登録】
<http://www.city.daisen.akita.jp/>



子どもの健やかな成長を応援 子ども手当制度が始まりました【問い合わせ】

児童家庭課 ☎ 0187-63-1111 内線 103 まで

次

代の社会を担う子ども
の健やかな成長を社
会全体で応援する「子
ども手当」の制度が始まりました。
子どもの将来を考え、有効に用い
ていただくようお願いいたします。

- ◆ **対象** / 中学校修了までの子ども
- ◆ **支給額** / 子ども1人あたり月
額13000円(平成22年度)
- ◆ **支給月** / 6月・10月・2月(前
月までの分がまとめて支給され
ます)※22年度は6月に4月・5
月の2カ月分、10月・2月に4カ
月分の支給
- ◆ **申請受け付け期間** / 4月23日
(金)から26日(月)まで
- ◆ **申請会場** / 市役所大曲庁舎市
民ホール・各総合支所市民課
- ◆ **受け付け時間** /
23日(金)・26日(月)は午前8
時30分〜午後7時
24日(土)・25日(日)は午前8
時30分〜午後5時15分
- ※期間外の受け付けは児童家庭課・
各総合支所市民課窓口(土日・祝
日を除く午前8時30分
〜午後5時15分)。また、
6月に支給を受けるた
めには、5月14日(金)ま
で、4月分からの手当の
支給を受けるためには、
9月30日(木)まで申請
してください。



ご確認ください

申請が必要な方には個別に通知していますが、
通知が届いていない方は問い合わせください。

【申請が必要な方】

- ①現在、中学2・3年生の子どもがいる方
- ②現在、中学1年生以下の子どもがいる
方で、3月31日まで児童手当を受給され
ていなかった方

【申請が必要ない方】

3月31日まで児童手当を受給されてい
た方で現在、中学2・3年生の子どもが
いない方

粗大ごみの排出方法はごみ排出の手引きを参考ください

市内の粗大ごみ用証紙販売登録店一覧
**粗大ごみの戸別収集には
「粗大ごみ用証紙」が必要です**

粗大ごみの有料戸別収集が4月から全地域
で統一されました。市内の粗大ごみ用証紙販
売登録店は次のとおりです。(4月7日現在)

- 神岡地域** / ウエルマート神岡店、高兼商店、
家具のマルタク、齊藤酒店、高橋金彌商店、
高橋五郎商店、石山呉服店、今園芸、齊藤商店、
ローソン刈野野バイパス店、コメリ大仙神岡
店、JA秋田おぼこ神岡支店、高兼魚店
- 西仙北地域** / 伊藤松四郎商店、マックスバリュ
刈野野店、サンライズショップとみつか、佐々木
興業株式会社、日栄堂、若松呉服店、斎藤精肉
店、福屋商店、ペアーショップ、小野喜酒店、佐々
木商店、ドラッグストアいまつ、鎌田鮮魚店
- 中仙地域** / 石川屋商店、高橋商店、村上商店、
小木田酒店、高義商店、秋山商店、平鶴商店、ロ
ソン中仙町店、小兵肉店、ウエルマート中仙店、
ヤマダ、ホームック中仙店、高吉酒店、佐藤酒店
いとう、宮城商店、マートベリタグチ、小松商店
田清商店、山手商店、菊地商店、鈴木酒店、門脇
酒店、藤田菓子店、ローソン中仙店、熊谷電機店、
高橋酒店
- 南外地域** / 進藤商店、武藤商店、佐東酒店、
高橋酒店
- 協和地域** / 菅原衣料店、豊嶋満商店、ウエルマー
ト協和店、JA秋田おぼこ協和支店、稲葉商店、
工藤商店、工藤鮮魚店、Yショップしんとく
- 仙北地域** / サイター商会、サービス・なかじ
ま、進藤商事、有料老人ホーム水里、後藤商
店、スーパーマーケットタケウチ、佐々木酒店、
憂モアかいんど、JA秋田おぼこ仙北支店
- 太田地域** / 藤本商店、スズフクYOUUマート
太田店、竹屋商店、マックスバリュ太田店、
高橋組、高貝商店、根本百貨店、高橋和三郎
商店、JA秋田おぼこ太田支店、佐々木精肉店、
セイコー商店、おぼこストア太田店
- 大曲地域** / 佐藤商店、佐藤タバコ店、能味商
店、鈴木商事、佐藤米穀店、大坂長明堂、鈴木
商店、小山酒店、佐々木商店、もりかわ、小山
衣料・靴店、カネ銀佐藤商店、佐々木商店、粟
津商店、佐々木商店、小松商店、鈴作商店、最
上谷商店、小松酒店、かどの商店、吉川米穀店、
佐友商店、100円ショップアブーさんの店、青
森商店、ヤマザキデイリーストア大曲バイパス
店、奈良三九郎商店、寺田薬店、菊地アロバン、
三浦たばこ屋、沢田米穀店、仕出し大友、上野
酒店、サンクス大曲白金町店、佐藤商店、モン
マートたかはし、スパイカネボシ、サリュウ商店、
寺村酒店、佐藤酒店、加賀谷商店、商栄、荒川
商店、ヤマザキデイリーストア大曲西店、大榮
商店、久米酒店、杉興商店、斎藤酒米店、ロー
ソン大曲鶴田店、市役所食堂売店部金谷商事、
吉川商店、川兼商店、加賀谷呉服店、高長商店、
FDマルトク、斎藤酒店、小松田商店、イース
トモール、タカヤナギ白金町店、桂プラザ、丸
栄商事、児玉精肉店、三浦商店、田村商店、寺
村酒店、おぐにストア、佐藤ノブ商店、丸重
商店、サークルK花館店、ビッグフレック大曲
店、須藤酒店、下山分店、秋田県職員消費生活
協同組合仙北店、竹谷商店、シメヤマ、斎藤
商店、齊忠酒店、寺村商店、シメヤマ、佐藤精
肉店、加藤米店、みちのくサービスAPL内売
店、ミウラショップ、深谷商店、ホームセンター
ハッピー大曲店、高階商店、品川商店、讃岐米
穀店、高田米店、ローソン大曲西根店、有元商
店、田中酒店、スーパーマーケットよねや大曲店、
鎌田商店、佐々木酒店、JA秋田おぼこ大曲支所、
各出張所、イナバ金物店、サークルK四ツ屋店、
ファミリーショップタグチ、佐藤商店、松本電
器商会健康ランド、ホームック大曲飯田店、ホ
マック大曲店、葉玉堂大曲飯田店・大曲四ツ屋
店・大曲福田店、コメリ大曲田町店、ワタナベ
ギフトセンター、セレクト、サンクス大曲田町店、
サークルK大曲飯田店、ジャスコ大曲店、栗津
商店、よつや健康堂、鈴作商店、マルホンカウボー
イ大曲店、佐々木ミサ商店、デイリーヤマザキ
大曲西店、ローソン黒瀬町店、寺村商店、児玉
精肉店、寺田薬店



地域振興のために 人材育成補助金

市では、地域振興に携わる人材を育成するため、教育・文化・スポーツ・産業などの知識、情報技術を習得するために、行う研修事業に補助金を交付しています。

- ◆ **対象**／市内に在住する満12歳から満64歳までの方、または市内に活動拠点があり地域振興に貢献する団体
- ◆ **対象事業**／地域振興に役立つ研修で市外の場所でも3日以上行うもの(海外含む)
- ◆ **対象経費**／交通費および宿泊費(バスポート取得費用および渡航手続き費用を除く)
- ◆ **補助額**／対象経費の2分の1以内で上限が①個人で国内10万円・海外30万円 ②団体で国内50万円・海外150万円
- ◆ **申込受付期限**／研修実施日の3カ月前まで

【問い合わせ・申し込み】
総合政策課
☎ 0187 (63) 1111
内線 228 まで

手続きが必要ですが 農振除外・農地転用相談

農業振興地域内の農用地に指定された土地を農地以外に転用するには農振除外の手続きが必要です。(次の要件をすべて満たす必要があります)

- ◆ **農振除外要件** ① 必要性および緊急性があり、ほかに代替すべき土地がないこと ② 農地の集団化、農作業の効率化等への支障がないこと ③ 効率的で安定的な農業経営を営む農家等に対する農用地の利用集積に支障がないこと ④ 農業用施設等の機能に支障がないこと ⑤ 土地改良事業等の工事が完了した年度の翌年度から8年を経過した土地であること ※ 他法令(都市計画法、農地法等)の許可見込みがあること(土百・祝日除く)
- ◆ **相談受付期間**／5月17日まで
- ◆ **相談会場**／各庁舎農林振興課

【問い合わせ】
各総合支所農林振興課
本庁農林振興課
☎ 0187 (63) 1111
内線 246 まで

大仙市メンタルヘルス サポーター養成講座

心の健康づくりや自殺予防活動に関する基礎的な知識と技術を身に付け、ボランティアとして活動するサポーターを養成する講座を行います。

- ◆ **期間**／6月から12月まで
- ◆ **応募資格**／① 市内に住所があり、4月1日現在20歳以上の方 ② 全6回の養成講座に継続して出席できる方
- ◆ **定員**／先着30人
- ◆ **申し込み方法**／健康増進センター、各地域保健センターに用紙に必要事項を記入の上、健康増進センターまたは各地域保健センターに持参。(郵送、ファクス可)
- ◆ **申込受付期間**／4月19日から5月14日まで(郵送の場合、当日消印有効 ※ 受け付けは、土・日・祝日を除く午前8時30分から午後5時15分まで)

【問い合わせ】
健康増進センター
☎ 0187 (62) 9301 まで

- 大曲庁舎(本庁) ☎ 0187-63-1111
- 大曲南庁舎 ☎ 0187-66-4905
- 土地区画整理事務所 ☎ 0187-63-0542
- 神岡庁舎 ☎ 0187-72-2111
- 西仙北庁舎 ☎ 0187-75-1111
- 中仙庁舎 ☎ 0187-56-2111
- 協和庁舎 ☎ 018-892-2111
- 南外庁舎 ☎ 0187-74-2111
- 仙北庁舎 ☎ 0187-63-3003
- 太田庁舎 ☎ 0187-88-1111

information

家族介護用品の支給は4月中に社会福祉課、各総合支所市民課へ申請をお願いします

無料の託児もありません 子育てママの就職相談

子育てをしながら仕事を探しているお母さんのために、就職相談や求人情報の提供を行っています。無料の託児サービスも行っています。ご利用ください。

- ◆ **相談日**／毎月第2・第4木曜日(祝日の場合は前日)
- ◆ **時間**／午後1時～4時
- ◆ **会場**／女性センター
- ◆ **申し込み方法**／女性センターに電話で予約
- ◆ **【問い合わせ・申し込み】**
女性センター
☎ 0187 (62) 1713 まで

大曲駅前第二地区 土地区画整理事業計画 計画の変更(案)の縦覧

大曲都市計画事業大曲駅前第二地区土地区画整理事業の事業計画の変更(案)の縦覧を行います。

この計画(案)は公共施設の変更と事業期間を3年延長するものです。

- ◆ **期間**／4月19日から5月2日まで(土・祝日も縦覧を行います)
- ◆ **時間**／午前8時30分～午後5時15分
- ◆ **会場**／土地区画整理事務所(大曲大町7番20号)

【問い合わせ】

土地区画整理事務所
☎ 0187-63-0542 まで

秋田おばこ節全国大会

6月6日 回 大曲市民会館
大賞の部・熟年の部・年少の部

出場者募集 4/21 回 まで

【問い合わせ・申し込み】

秋田おばこ節全国大会実行委員会事務局
☎ 0187-63-8766 まで



大仙市の行事予定

4月16日金 ~ 5月5日水

4/16 金

17 土 「松竹大歌舞伎」公文協中央コース公演 (7月12日)
チケット先行電話予約受け付け開始 (予約のみ)
■午前9時~【予約受付電話】☎0187-62-8851・8852・8853・8854
西仙北行政相談 ■午前10時~ ■高齢者ふれあいセンター

18 日 「松竹大歌舞伎」公文協中央コース公演 (7月12日)
チケット窓口販売開始
■午前9時~ ■大曲中央公民館 ☎0187-63-8766
☎大曲中通病院 (大曲) ☎0187-63-2131
☎高橋ひろし歯科医院 (大曲) ☎0187-63-1230
☎仙北組合総合病院 (大曲) ☎0187-63-2111

19 月 協和行政相談 ■午前9時~ ■協和公民館淀川分館
太田行政相談 ■午前9時~ ■太田庁舎相談室
大曲行政相談 ■午前10時~ ■大曲庁舎市民ホール
南外行政相談 ■午前10時~ ■南外コミュニティセンター
協和行政相談 ■午後1時~ ■協和市民センター (和ピア)

20 火

21 水 秋田おばこ節全国大会出場申し込み期限 ▶ P 8

22 木

23 金 「子ども手当」申請受け付け期間 (~ 26日)
■午前8時30分~午後5時15分 ▶ P 7

24 土 余目さくら花火鑑賞会 ■余目公園 (大曲地域内小友地区)
【観桜会】午後3時~ 【花火鑑賞会】午後7時~ ▶ P12

25 日 ☎仙北組合総合病院・整形 (大曲) ☎0187-63-2111
☎おやしき歯科クリニック (大曲) ☎0187-65-2002
☎仙北組合総合病院 (大曲) ☎0187-63-2111

26 月 太田地域特定健診 ■午後1時~2時、3時~4時 (受け付け時間)
■太田保健センター

27 火 太田地域特定健診 ■午後1時~2時、3時~4時 (受け付け時間)
■太田保健センター

28 水 太田地域特定健診 ■午後1時~2時、3時~4時 (受け付け時間)
■太田保健センター

29 木 ☎大曲中通病院 (大曲) ☎0187-63-2131
昭和の日

30 金 太田地域特定健診 ■午後1時~2時、3時~4時 (受け付け時間)
■太田保健センター

5/1 土 西仙北行政相談 ■午前10時~ ■高齢者ふれあいセンター

八乙女さくらまつり踊りパレード
■正午~ ■道の駅なかせん ▶ P12

2 日 ☎仙北組合総合病院・外科 (大曲) ☎0187-63-2111
☎城南堂歯科医院 (仙北市) ☎0187-54-3678
☎仙北組合総合病院 (大曲) ☎0187-63-2111

3 月 憲法記念日

陸上自衛隊東北方面
音楽隊コンサート
5月29日(土)午後2時開場
2時30分開演
中仙市民会館ドンパル

【無料入場整理券配布 (1人2枚まで)】
期日/5月8日(土)・9日(日)
時間/午前9時~ (両日とも)
会場/中仙市民会館正面入り口
【問い合わせ】中仙市民会館 ☎0187-56-7200 まで

4 火 みどりの日

5 水 こどもの日

外... 休日外科当番医 午前10時~午後4時
☎... 休日歯科当番医 午前9時~午後1時
☎... 小児救急診療 午前9時~午後3時

休日救急医療 (仙北組合総合病院内) ※日曜日・祝日・年末年始
☎0187-63-2111 ■内科・小児科 ■午前9時~午後3時

ものわすれを「年のせい」で片付けていませんか?

ものわすれ電話相談

もの忘れには年齢相応のものと病気によるものがあります。病気によるもの忘れはできるだけ早く原因を調べて適切に治療することが大切です。

市立大曲病院では、もの忘れが気になっている方やその家族が気軽に相談できるよう電話相談窓口を設置しています。認知症に不安を感じている方、「もの忘れはあるが、医療機関を受診するほどではないだろう」と思っている方、家族のもの忘れが心配な方などはお気軽に相談ください。

◆電話相談受付時間/平日の午後3時~5時
※混み合っている場合はお待たせしたり、再度の電話をお願いする場合があります。

◆相談料/無料

【問い合わせ・相談電話】

市立大曲病院 ☎0187-63-9100 まで

看護職員・介護職員を募集します
大仙市職員採用試験

市立大曲病院の看護・介護職員採用試験を行います。試験は小論文と面接です。詳細は申込書をご覧になるか、問い合わせください。

◆対象/【看護職】昭和50年4月2日以降に生まれた方で看護師資格がある方
【介護職】介護福祉士の資格がある方

◆職種採用人数/看護職(病院看護、介護職(病院介護)若干名(3交代制))
◆申込書・受験票の請求/4月19日(月)から人事課で交付します。郵便で請求する場合は封筒の表に「大仙市職員(看護職または介護職)採用試験」と朱書きし、80円切手を貼り、宛先、郵便番号を明記した返信用封筒(定型)を必ず同封してください。*申込書はハローワークでも受け取れます。

◆申込受付期間/4月19日から5月10日まで(介護職は5月17日まで) ※当日消印有効
受け付けは土日・祝日を除く
午前8時30分~午後5時15分

◆試験日/【看護職】5月13日(木)・14日(金)
【介護職】5月21日(金)

◆試験会場/市立大曲病院

【問い合わせ】
人事課 ☎0187(63)1111
内線205まで
〒01418601
大曲花園町1番1号

東 市内の2チームが最優秀賞に 北ミニバスケットボール交歓大会

第29回東北ブロックスポーツ少年団ミニバスケットボール交歓大会が3月13日・14日、福島県会津若松市で行われ、四ツ屋ウインスマイルズスポ少(木村勝幸コーチ・団員数19人)と神宮寺ミニバスケットボールスポ少(小松広作コーチ・団員数24人)が最優秀賞に輝きました。

同大会には東北5県から20チームが参加。4チームずつ5ブロックに分かれ各ブロックで総あたり戦を行い順位を決定。両チームとも全勝して出場ブロックの最優秀賞に輝き、6年生が出場する最後の大会で優秀の美を飾りました。



「秋田の代表として悔いのないプレーと結果が出せてよかった」と四ツ屋ウインスマイルズスポ少。



「みんなで力を合わせ頑張ったおかげで優勝できてうれしい」と神宮寺ミニバスケットボールスポ少。

大 全日本年賀状コンクール版画部門 沢郷小児童が文部科学大臣賞を受賞



「大きな賞をもらって驚きました」と話す大沼さん(左)と大上さん。

第7回全日本年賀状大賞コンクール版画部門で大沢郷小学校(鈴木才子校長・児童数42人)の大上萌花さん(2年)と大沼拓也さん(5年)が文部科学大臣賞を受賞しました。

版画部門には全国から7,991点の作品が応募。大上さんは毎朝、学校に向かう時に祖母から「気をつけて行ってらっしゃい」と声をかけられる様子を干支の寅で表現しました。また大沼さんは「なまはげ」を題材に作品を制作。「秋田の伝統的ななまはげを守り続けていきたいという思いと家の中の悪い神を追い払ってほしいという願い」を作品に込めました。

なお、今回のコンクールでは2人の他に斎藤聖さん(同小1年)と佐々木航平さん(同小5年)が奨励賞を受賞しました。

地 路線バス廃止にともない乗り合いタクシーを運行 地域で支え合う公共交通を目指して

これまで生活の足として地域に密着し、生活を支えてきた路線バス。自家用車の普及など社会情勢の変化や利用者ニーズの多様化などから、市内を運行する路線バスは年々利用者数が減少する傾向にあります。今後維持することが困難と判断されると、最終的には路線が廃止されてしまい、市では3月末で西仙北地域の2路線、協和地域の3路線が廃止となりました。

しかし、高齢者や子どもなど自家用車を運転できない方々にとって公共交通は、移動の手段として必要であり大切です。市では引き続き市民の生活の足を確保するために、代替交通手段として乗合タクシーやスクールバスを運行。地域で支え合う、長寿社会に対応した地域公共交通を目指して公共交通空白地帯の解消に努めていきます。



西仙北地域土川地区を運行してきた路線バス「心像線」が廃止に。地域に親しまれてきたバスを見送るうと地域の方々が集まりお別れのセレモニーが開かれました。

3月で廃止になった路線と代替交通一覧

廃止路線名	運行区間	代替交通	運行区間
土川線	大曲バスターミナル～西仙北杉沢	乗合タクシー土川線	西仙北杉沢～刈和野駅
		スクールバス※	土川小・西仙北東中行き
心像線	大曲バスターミナル～西仙北鬼頭	乗合タクシー心像線	西仙北鬼頭～刈和野駅
		スクールバス	土川小・西仙北東中行き
船沢線	協和船沢～羽後境駅	乗合タクシー船沢線※	羽後境駅～和田駅
急行大曲・境線(朝1便のみ運行)	大曲バスターミナル～境営業所	生活バス兼スクールバス峰吉川線	協和高寺地区～協和小学校
		JR奥羽本線	大曲駅～羽後境駅
急行角館・秋田線	角館営業所～境営業所～秋田駅	稲沢線として角館まで延伸	境営業所～角館営業所

※一部、タクシーによる通学補助あり

お知らせ

相談には申し込みが必要です
無料法律相談

- ◆日時／5月13日(木)
午前10時～午後3時
- ◆会場／大仙市社会福祉協議会本所
- ◆定員／先着8人
- ◆相談員／齋藤忠治さん(弁護士)
- ◆申込受付期限／5月11日(火)
- 【問い合わせ・申し込み】
大仙市社会福祉協議会本所
☎0187-63-0277まで

大曲技術専門校の スキルアップセミナー

- 【第二種電気工事士筆記試験準備講習】
期日／5月11日(火)・12日(水)・18日(火)・19日(水)
定員／20人
- 【マシニングセンタ(加工作業)講習】
期日／5月12日(水)・13日(木)
定員／5人
- 【技能検定(家具製作)対応
木工継手加工技術講習】
期日／5月12日(水)・6月16日(水)・17日(木)
定員／3人

- 【ゼロから学ぶホームページ作成講習】
期日／5月13日(木)・14日(金)
- ◆対象／会社等に勤務されている方(マシニングセンタ講習は新人の方のみ対象)
- ◆時間／午前9時～午後5時
- ◆会場／大曲技術専門校
- ◆受講料／無料(別途テキスト代)
- 【問い合わせ・申し込み】
大曲技術専門校民間訓練支援室
☎0187-62-6321まで

直輸入食材の試食や買い物を イタリアフードフェスタ

- ◆日時／4月24日(土)午後2時～5時
- ◆会場／大曲交流センター
- ◆チケット代／2,000円
- 【問い合わせ】
(株)ルッソコーポレーション
☎0187-62-7647まで
<http://lusso.shop-pro.jp/>

使っていない三味線、尺八など お譲りください

大曲農業高校太田分校では、全校民謡講座を開講します。使っていない三味線、尺八などがありましたら、譲っていただくか、お貸しください。

- 【問い合わせ】
大曲農業高校太田分校郷土芸能部
☎0187-88-1311まで

シルバー人材センター開設日 毎週月曜日に変わりました

- 4月から大曲地域を除く地域窓口事務所の開設日は、毎週月曜日(月曜日が休日の場合は翌日、連休の場合はその翌日)です。開設日以外の電話連絡は大曲事務所に転送されます。
- 大曲事務所／☎0187-62-4343
 - 神岡事務所／☎0187-72-3277
 - 西仙北事務所／☎0187-75-2552
 - 中仙事務所／☎0187-56-2717
 - 協和事務所／☎018-892-2911
 - 南外事務所／☎0187-74-3070
 - 仙北事務所／☎0187-62-0066
 - 太田事務所／☎0187-89-1611
 - 【問い合わせ】
大仙市シルバー人材センター
☎0187-62-4343まで

大曲青年会議所定例会 今、改めて知ろう。雄物川の魅力

- 雄物川をテーマにしたパネルディスカッションを行います。
- ◆日時／4月23日(金)
午後7時～午後9時
 - ◆会場／大曲交流センター
 - ◆参加費／無料
 - 【問い合わせ】
大曲青年会議所☎0187-62-0883まで
<http://omagarijic.jp/>

大仙・仙北切手趣味の会 第6回切手展

- ◆期間／4月27日から5月16日まで(月曜休み)
- ◆時間／午前9時～午後4時
- ◆会場／産業展示館(大曲大町)
- 【問い合わせ】
女性センター☎0187-62-1713まで

4月19日から始まります 高齢運転者等専用駐車区間制度

70歳以上の高齢者や体の不自由な方、妊娠している方のために道路上に専用駐車区間を設ける制度が始まります。駐車区間の利用には「専用場所駐車標章」が必要で、対象者以外の方が駐車した場合は反則金が課されます。



- 【問い合わせ】
大仙警察署交通課☎0187-63-3355まで

5月はこの地域です 電気設備定期調査

- ◆5月の調査対象／【大曲地域】本藤木
- 【問い合わせ】
東北電気保安協会大曲事業所
☎0187-63-4940まで

4月30日は館内整備のため休館 ペアーレ大仙休館日のお知らせ

- 市民活動支援センターも休館します。
- 【問い合わせ】
ペアーレ大仙☎0187-63-8600まで

献血日程

Blood donation

期日	時間	会場
5月11日(火)全血	10:00～11:30	広域市町村圏組合事務局
	13:00～16:00	イオン大曲 ショッピングセンター
14日(金)全血	10:00～12:00	(株)オールホンダ大曲
	13:30～15:00	老人保健施設 なごみのさと
	15:20～16:20	日本コムシス(株) 大曲営業所
19日(水)全血	9:40～10:50	協和精密工業(株)秋田工場
	11:10～12:30	宮腰精機(株)刈和野工場
	13:40～14:40	比内時計工業(株) 刈和野工場
	15:00～16:00	介護老人保健施設 幸寿園
28日(金)成分	10:00～12:00	仙北地域振興局 福祉環境部(大仙保健所)
	13:30～16:00	市役所大曲庁舎

※成分献血には予約が必要です。会場は変更になる場合があります。

- 【問い合わせ】
健康増進センター大曲分室
☎0187-62-1015まで



【知って、得する 地域情報】

DAISEN

南外

南外体育館の利用制限

南外中学校体育館耐震補強工事と南外体育館天井修繕工事のため、南外体育館の利用が次のとおり制限されます。これまで体育館をイベント会場として利用していた団体の方は特に注意ください。

■期間/①4月20日から8月20日まで(土日、祝日含む)※南外中学校の体育授業と部活動が優先されます。午後7時～9時までは、部活動の状況によって一般の方も利用できます。

②8月21日から12月末日まで(利用される方の安全確保のため、完全休館)

【問い合わせ】

教育委員会南外分室
☎0187-74-2130まで

5月の農業科学館

■企画展/

【風薫る山野草展】

期間/5月1日から5日まで

【コメ・こめ展】

期間/5月8日から8月8日まで

■特別展/

【障がい者の地域活動展

「みんなでフェスタ」

期日/5月2日(日)

【コワニチドリ・イワチドリ展】

期間/5月15日(土)・16日(日)

【「ダリアの園」写真展】

期間/5月18日から30日まで

■春の農業科学館まつり

期日/5月2日(日)

■各種教室/※各教室の申し込みは1カ月前から電話で受け付けます。

【おやこ自然教室 野菜を植えよう】

対象/幼児、小・中学生と保護者

期日/5月15日(土)

【園芸教室 ハーブの寄せ植えを楽しむ】

期日/5月16日(日)

【問い合わせ・申し込み】

県立農業科学館(月曜休み)
☎0187-68-2300まで

大曲

四ツ屋地区ゴルフ親睦会 20周年記念大会

■対象/四ツ屋地区在住・出身の方または同地区に勤務されている方

■日時/5月2日(日)正午～

■会場/大仙市民ゴルフ場

■参加費/7,000円(懇親会費含む。別途プレー代)

■申込受付期限/4月23日(金)

【問い合わせ・申し込み】

四ツ屋地区ゴルフ親睦会藤井さん
☎080-1826-6124まで

大曲

第30回大曲こどもつり大会

入賞者には豪華賞品、参加者全員に賞品を用意しています。(雨天決行)

■対象/小・中学生

■日時/5月9日(日)午前6時～10時(受け付けは午前5時30分～)

■会場/市つり公園(大曲飯田沼)

■申込受付期限/5月6日(木)※当日受け付け可

■持参するもの/釣り道具一式

【問い合わせ・申し込み】

観光物産課
☎0187-63-1111内線249まで

大曲

余目さくら花火鑑賞会

満開の夜桜と夜空を彩る約1,000発の花火を楽しみませんか。たくさんのお店や生演奏などもあり、昼から楽しめるイベントです。

■期日/4月24日(土)

■時間/【観桜会】午後3時～

【花火鑑賞会】午後7時～

■会場/余目公園(大曲地域内小友地区)

【問い合わせ】

加藤さん☎0187-68-2202
三浦さん☎0187-68-2828まで

西仙北

高屋敷地区の水芭蕉が満開

遊歩道から見える一面に咲いた純白の花と葉の鮮やかな緑のコントラストをお楽しみください。



【問い合わせ】

西仙北総合支所地域振興課
☎0187-75-2961まで

中仙

八乙女カメラクラブ写真展

■期間/4月23日から5月6日まで

■時間/午前9時～午後6時

■会場/道の駅なかせん「こめこめプラザ情報センター」

■入場料/無料

【問い合わせ】

道の駅なかせん
☎0187-56-4515まで

中仙

八乙女さくらまつり

八乙女公園と道の駅なかせんを会場にさくらまつりを開催します。

■期間/4月17日から5月5日まで
【踊りパレード】

■日時/5月2日(日)正午～

■会場/道の駅なかせん

【問い合わせ】

中仙観光協会
☎0187-56-2337まで

中仙

潟保卓雄・高橋竜明二人展

油絵と水彩画の作品展です。

■期間/4月29日から5月5日

■時間/午前9時～午後5時※最終日は午後3時まで

■会場/中仙市民会館(ドンパル)

【問い合わせ】

大仙市美術愛好会
☎0187-57-2731まで