



おおきなせなかに

夢を乗せ^{あす}未来に羽ばたく元気なまち

第65号

12・16

平成19年12月16日

だいでいせん



あ、サンタさんだ

西仙北地域の強首上町内会館前に、今年もクリスマスイルミネーションが点灯されました。このクリスマスツリーは「子どもたちに夢を与えたい」と平成4年から始まり、手作りのイルミネーションを町内会総出で飾り付けています。待ちに待ったクリスマス、今年もサンタクロースが素敵なプレゼントを持って、みなさんのもとを訪れることでしょう。

— CONTENTS —

■介護保険施設等の法人化を進めています	2-3
■後期高齢者医療制度保険料率が決まりました	4
■年末年始暮らしのガイド	5
■来年4月から始まる家庭ごみ有料化	6-7
■あなたの地域の民生・児童委員	8-11
■雪下ろし請負業者を紹介します	14-15

平成20年から25年まで
市内26施設の法人化を順次進めます

法人化の状況

お知らせします。4月実施に向けた法人化の状況
法人化による雇用の確保や経費削減を期待

法人化の必要性

公共施設の民営化や法人化は、「民でできることは民で」という社会の流れの中「官から民へ」の動きが加速され、全国の介護保険施設の約90%、保育所の47%、幼稚園の60%で実施され、年々増加している状況です。

市でも、合併前の合併協議会から介護保険施設の法人化を視野に入れた運営が協議されてきました。

市が運営する介護保健施設は、国の基準以上に費用がかかっているのが現状で、健全な

行政運営のためにも、組織のスリム化と費用の削減が図られる法人化をすすめる必要があります。

市では、介護保険施設に保育所と幼稚園も加えた26施設の法人化を、平成25年まで順次進めて行く予定です。

法人化のメリット

法人化により、組織のスリム化が図られ、経費の節減が期待できます。

また、民間のノウハウを活用することで、多様化する住民ニーズに迅速に対応できる

など、サービスの向上が図られるほか、法人運営による雇用の確保などの経済効果も期待できます。

法人化計画の骨子

法人化計画は、議会に法人化調査特別委員会を設け審議・承認されました。

市内すべての介護保険施設と保育所・幼稚園を、平成20年度から25年度までに社会福祉法人による運営に順次移行していきます。

移行後は引き受け法人に係施設と土地を無償で譲渡

今後の法人化実施計画

20年度

- ・愛幸園(介護保険施設)
- ・大曲南幼稚園
- ・大曲北幼稚園
- ・刈和野保育園
- ・中仙東保育園
- ・協和保育園
- ・仙北南保育園

21年度

- ・桜寿苑(介護保険施設)
- ・船岡保育園
- ・おおた保育園





各種社会福祉法人の概要

社会福祉法人 大曲保育会

代表者(理事長)／加藤義夫
所在地／大曲花園町4-88
経営する施設／保育所・幼稚園
役員定数／理事12人・監事2人
評議員／設置予定
役員任期／2年
会計年度／4月1日から3月31日

社会福祉法人 大仙ふくし会

代表者(理事長)／伊藤辰郎
所在地／神宮寺字本郷道南78
経営する施設／特別養護老人施設・老人保健施設
役員定数／理事7人・監事2人
評議員／設置予定
役員任期／2年
会計年度／4月1日から3月31日

社会福祉法人 大空大仙

代表者(理事長)／笹元嘉辰
所在地／北長野字茶畑141
経営する施設／保育所・幼稚園
役員定数／理事7人・監事2人
評議員／設置予定
役員任期／2年
会計年度／4月1日から3月31日

【問い合わせ】

法人化推進チーム

☎ 0187-63-1111

内線 347・348 まで

引き受け法人の概要

引き受け法人は、公益性が極めて高い非営利法人で、補助金の交付や税制面で優遇措

取、一定の期間、市から助成金を交付するなどしながら法人経営基盤の安定化を図り、安心して施設を利用できるような運営体制をつくります。また、市の職員を法人へ派遣しながら施設で働く職員の構成の変化をできるだけ少なくする予定です。

法人移行後も、市と利用者、引き受け法人の三者間で定期的に意見交換できるように三者協議会を設置し、利用者や地域の意見を取り入れた運営を行っていきます。

また、大曲南幼稚園と大曲北幼稚園については、保育園との一体的な運営が求められていることや地域性などを考慮し既存の「社会福祉法人大

曲保育会」が引き受け法人となり、役員についても一定の要件が定められている社会福祉法人としました。この新しい法人の設立は、市が先導的に準備・推進し、8月に2つの法人の設立準備委員会を設立しました。介護保険施設を運営する法人は「社会福祉法人大仙ふくし会」、保育所と幼稚園を運営する法人は「社会福祉法人大空大仙」となる予定です。

来年2月の法人設立に向け、法人の目的や組織、業務を定めた規則の整備などを進めています。

今後の市と法人との関わり

「児童福祉施設等」地域に開かれた魅力ある施設運営と、子どもたちの健やかな成長を促す子育て支援を行います。

【介護保険施設】利用者地域において、個人の尊厳を保持しつつ、自立した生活を営むことができるよう支援する施設運営を行います。

【介護保険施設】

【児童福祉施設等】地域に開かれた魅力ある施設運営と、子どもたちの健やかな成長を促す子育て支援を行います。

どの施設も、地域に開かれた地域福祉に貢献できるよう努めていきます。市では、福祉政策との連携のもと地域住民が参加した地域福祉の取り組みが必要だと考えています。

民間の活力や特性を生かした法人化が、それらの取り組みの先駆けになることを期待し、職員派遣などの人的な支援や財政的な支援を今後も行っていく予定です。

みなさんのご理解とご協力を
お願いします。

みなさんの
ご理解とご協力を
お願いします。

22年度

- ・峰山荘(介護保険施設)
- ・みつば保育園
- ・淀川保育園

23年度

- ・福寿園(介護保険施設)
- ・かみおか幼稚園
- ・中仙幼稚園
- ・神岡保育園
- ・中仙西保育園

24年度

- ・幸寿園(介護保険施設)
- ・八乙女荘(介護保険施設)
- ・みどり幼稚園
- ・太田みなみ幼稚園
- ・太田ひがし幼稚園
- ・土川保育園(指定管理者)
- ・南外保育園

25年度

- ・南外幼稚園

後期高齢者医療制度

後期高齢者医療制度は、75歳以上（後期高齢者）および65歳以上で一定以上の障害のある方を対象とした新たな医療制度です。

この制度は、対象となる方が加入する公的医療保険で、独立型の健康保険として来年4月から始まります。

現在の老人保健制度は3月末で廃止され、対象となる方は現在加入している国民健康保険、社会保険等から「後期高齢者医療制度」に移行することになります。

運営は、県内すべての市町村が加入する「秋田県後期高齢者医療広域連合」が行い、申請の受け付けや保険料の徴収は住所地の市町村が行います。



平成20年4月から始まる 後期高齢者医療制度の保険料

後期高齢医療制度の保険料率が決定しました。

秋田県後期高齢者医療制度の保険料率（県内均一）

均等割額…1人当たり年額 38,426円
所得割率…………… 7.12%

※均等割には、世帯の総所得金額に応じて2・5・7割の軽減基準が設けられています。（下表参照）

保険料の所得割額

所得割額は、被保険者の所得※に所得割率（7.12%）を掛けた額になります。

なお、年金収入のみで収入額153万円以下の方には、所得割は課せられません。

※被保険者の所得……総所得金額から基礎控除33万円を引いた額。

急激な負担を抑制 保険料の軽減措置

後期高齢者医療制度加入の前日までに社会保険や健康保険組合、共済組合などの被扶養者となっている方は、20年4月から9月までの間の保険料は無料となります。

また、10月から翌年3月まで均等割が9割軽減されます。

保険料は、一人一人に賦課

保険料は均等割と所得割の合計額で後期高齢者一人一人に賦課します。国民健康保険から移行した場合、その方の国保税は課税されません。

保険料は、 原則年金からの天引き

年間の年金受給額が18万円以上で、後期高齢者医療保険料と介護保険料の合計が年金受給額の2分の1を超えない場合は、保険料は年金からの天引きとなります。

それ以外の方は、納付書による普通徴収となります。

【問い合わせ】

国保年金課

☎0187-63-1111 内線150
秋田県後期高齢者医療広域連合

☎018-838-0610 まで

<http://www.akita-kouiki.jp/>

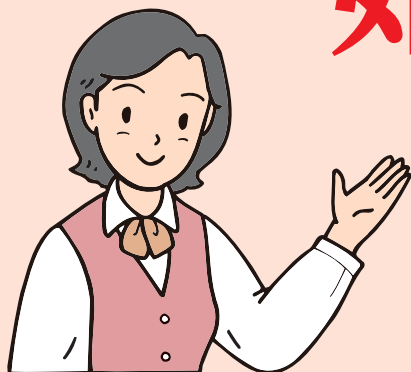
保険料の軽減基準（均等割を軽減）

軽減基準総所得金額（世帯分）	軽減割合	軽減後均等割額
世帯の総所得金額が、「33万円以下」の場合	7割軽減	11,527円
世帯の総所得金額が、「33万円+24万5,000円×被保険者数（世帯主を除く）」以下の場合	5割軽減	19,213円
世帯の総所得金額が、「33万円+35万円×被保険者数」以下の場合	2割軽減	30,740円

※世帯の総所得金額とは、世帯主と後期高齢者医療加入者の所得の合計です。

年末年始の暮らしのガイド

平成19年～20年



● 主な施設の業務案内(は休み)

施設名	28日(金)	29日(土)	30日(日)	31日(月)	1日(火)	2日(水)	3日(木)	4日(金)	5日(土)
市役所									
公民館									
大曲中央公民館									
大曲市民会館									
中仙市民会館									
協和市民センター									
仙北ふれあい文化センター									
大曲図書館									
神岡図書館									
西仙北図書館									
協和図書館									
南外図書館									
仙北図書館									
太田図書館									
斎場(中央・南部・北部)									
大仙美郷クリーンセンター									

市役所は年末年始休みになります 12月29日(土)から1月3日(木)まで

- 休み中の各種証明書発行電話予約受け付けは
予約受付期間 / 12月28日(金)までの午前8時30分～午後5時(土・日曜日を除く)
【取扱証明書】 ※予約は各庁舎市民課、税証明は税務課まで
住民票の写し、印鑑登録証明書、資産、専用住宅、公課金、所得、課税、非課税、納税の各種証明書
各種証明書発行場所 / 各庁舎(日直室)
 - 休み中の戸籍関係届け出などは
取り扱い / 出生届、婚姻届、死亡届、斎場使用許可など
届け出先 / 各庁舎(日直室)
受け付け時間 / 午前8時30分～午後5時※大曲庁舎は終日
 - 休み中のごみ収集は
 - ・ 12月28日(金)までは通常どおり収集を行います。12月29日(土)から1月3日(木)までは収集を行いませんので、休業期間中は集積所にごみを出さないようお願いします。
 - ・ 年末年始の休業のため、月曜日と木曜日が「燃やせるごみ」の収集日になっている地域は12月27日(木)の次は1月7日(月)が収集日。火曜日と金曜日が収集日になっている地域は12月28日(金)の次は1月4日(金)が収集日になります。
 - ・ 大仙美郷クリーンセンターは29日(土)・30日(日)の両日とも受け付けしており、12月31日(月)から1月3日(木)までは休みとなります。
 - ・ 年末年始はし尿のくみ取り業者が休みになりますので、依頼をする際はお早めに依頼するようお願いいたします。
- ※中仙地域の方 / 仙北市環境保全センターは12月29日(土)から1月3日(木)まで休みとなります。

● 急な病気やけがで困ったときは

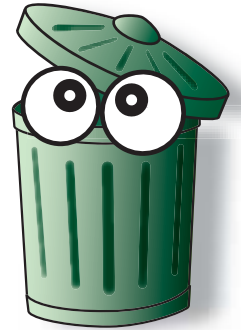
	小児科 内科	外科 (在宅当番医)	第二次病院(夜間)	
			内科系	外科系
31日(月)	休祭日 医療センター 医療センター	仙北組合総合病院・整形	大曲中通病院	仙北組合総合病院
1日(火)		仙北組合総合病院・整形	大曲中通病院	仙北組合総合病院
2日(水)		大曲中通病院	仙北組合総合病院	大曲中通病院
3日(木)		仙北組合総合病院・整形	大曲中通病院	仙北組合総合病院

- 小児科・内科**
 - 休祭日救急医療センター(大曲保健センター内・毎週日曜開設)
診療時間 / 午前10時～午後4時
※12月31日(月)は午後1時～4時
 - 大曲仙北医師会の当番制小児科救急診療(毎週日曜開設)
医療機関 / 仙北組合総合病院
診療時間 / 午前9時～午後3時※12月30日(日)も開設。
- 外科**
 - 在宅外科当番医
診療時間 / 午前10時～午後4時
※夜間は第二次病院。受診の際は保険証をお忘れなく。
大曲保健センター ☎ 0187-62-1015
仙北組合総合病院 ☎ 0187-63-2111
大曲中通病院 ☎ 0187-63-2131
- 歯科**
 - 在宅歯科当番医
診療時間 / 午前9時～午後3時
12月31日 = たかはし歯科医院(美郷町 ☎ 0187-82-1118)
1月1日 = 角間川歯科医院(大曲 ☎ 0187-65-3536)
1月2日 = 富岡歯科医院(太田 ☎ 0187-88-1123)
1月3日 = カワラダ歯科医院(仙北市 ☎ 0187-55-1188)

普段の生活の中で当たり前のように出されるごみ
もってごみに関心を持ってください

平成20年4月から始まります

家庭ごみの有料化



ごみ分別のキャラクター
ごみナビくん

対象は「燃やせるごみ」と「燃やせないごみ」
ごみ減量化・再資源化へ向けた協力をお願いします

来年度から、家庭ごみ有料化が始まります。ごみの有料化は、排出量に応じた処理費用の一部を負担することで、自らが排出するごみに責任と関心を持ってもらう「ごみに対する意識改革」がねらいです。

有料化になるごみ

燃やせるごみ、
燃やせないごみ

資源ごみ(びん・缶類、ペットボトル)は、現在使用している袋と変更ありません。

ごみ有料化の開始

平成20年
4月1日から

経過措置期間として、平成20年6月30日までの3カ月間、現在のごみ袋と新しいごみ袋の両方が使用できます。



新しいごみ袋のデザインは、決定次第お知らせします。

ごみ袋の料金

新たに
20ℓごみ袋を追加

有料化によって販売される新ごみ袋は3種類。新たに20ℓのごみ袋を追加しました。みなさんがごみ袋購入の際に支払われた料金は、ごみ処理手数料として市に納入され、処理経費の一部に充てられるほか、再資源事業へ活用する予定です。

【ごみ袋の値段】

45ℓ …… 40円
30ℓ …… 30円
20ℓ …… 20円

新設!!

ごみ袋取り扱い店

指定取り扱い店募集

詳しい内容が決まり次第、広報等でお知らせします。

【年末年始のごみ出し分散について】

年末年始のため休業

12/27	28	29	30	31	1/1	2	3	4	5	6	7	8	9	10
木	金	土	日	月	火	水	木	金	土	日	月	火	水	木
●	←	←	←	←	←	←	←	←	←	←	←	←	←	←

● … 月・木収集地区 ● … 火・金収集地区

月・木収集の地区は7日(月)と10日(木)に、
火・金収集の地区は4日(金)と8日(火)に分けてごみを出してください。

12月29日から1月3日までごみ収集が休業となります。そのため、来年最初の収集日となる1月4

ご協力をお願いします
何回かに分けて
ごみを出して
ください
年始のごみ出し

11月中旬に市内で起きた収集車火災。



ガス・電池は 必ず抜いてから

心がけて防げます ごみ収集車の 車輛火災

11月中旬、太田地域横沢地区で、「ごみ収集車の車輛火災」が発生しました。

今回の車輛火災は、中身の残っているガス缶類への引火が原因と考えられますが、着火の原因となる電気着火製品(ガスコンロなど「カチッ」と音のするもの)にも注意が必要です。

重大な事故につながらないよう、ガス缶類は最後まで使い切り、穴を空け、電池が入ったものは必ず電池を抜いてからごみへ出すようにしてください。

【問い合わせ】

環境課
☎0187-63-1111
内線 275 まで



職員が出向いて説明します ごみ有料化の住民説明会

市では、家庭ごみの有料化制度について、住民説明会を行います。職員が制度の内容について説明しますので、希望する方(団体が対象)は、お申し込みください。

問い合わせ
申し込み

各総合支所市民課
環境課 ☎0187-63-1111 内線 275 まで



ごみ袋の買い置きは しないでください

現在販売中のごみ袋は、経過措置期間内(20年6月30日)まで使用できますが、経過措置期間を過ぎてから既存ごみ袋で排出されたごみは一切収集しません。ご注意ください。

今後、ごみ袋を購入する際は、使用見込み量を考慮してお買い求めください。

日(火)・7日(月)は、家庭にため込まれたごみが一気に出されることが予想されます。
ため込まれたごみが一度に出された場合、その日のうちに収集できない可能性があるほか、集積所に大量のごみが集積され、ごみを置くスペースがないなどのトラブルが発生することもあります。
年明け最初の収集日には、ため込んだごみを一度に出さず、次の収集日と分けて出してください。よう、ご協力をお願いします。

花館地区

名前	電話番号	担当地区
江橋 綾子	☎ 0187-62-0039	朝日町の一部
久保田裕悦	☎ 0187-62-3235	朝日町の一部、大花町の一部
佐藤 栄治	☎ 0187-62-2439	唐閨、常保寺、上下大戸
三浦 淳子	☎ 0187-62-4862	柳町、中野
米沢谷雷三	☎ 0187-63-2319	富士見町
佐々木秀清	☎ 0187-63-2758	間倉、下袋、豊後野
加賀谷幸四郎	☎ 0187-63-4638	大花町の一部
小西キヌ子	☎ 0187-62-4129	大花町の一部
加賀谷早苗	☎ 0187-63-2264	佐野町
佐藤シズエ	☎ 0187-63-5441	中町、泉町
伊藤 勇	☎ 0187-63-5204	若竹町の一部
武田 陽	☎ 0187-63-7778	若竹町の一部
加賀谷信雄	☎ 0187-63-3589	上町、美原町
加藤 昌志	☎ 0187-62-0236	福田町、杉本
斎藤 京子	☎ 0187-63-6350	幸町

内小友地区

名前	電話番号	担当地区
佐々木 孝	☎ 0187-68-3746	宮林2・3
堀川助右衛門	☎ 0187-68-2237	中山、小出沢
三浦 徳弥	☎ 0187-68-2414	大島、仙北屋
小松 洋悦	☎ 0187-68-2233	宮林1、中田、上中田
加賀 康治	☎ 0187-68-3927	高寺、元木、太田
佐々木由紀子	☎ 0187-68-2511	館前、荒町、島根、中沢
高橋 明	☎ 0187-68-2546	寺山、下田谷地、九十九沢
打川 公正	☎ 0187-68-2386	伊岡、荒山台

大川西根地区

名前	電話番号	担当地区
佐藤 文雄	☎ 0187-68-3194	道地、切上、道地団地
田口 忠浩	☎ 0187-68-3961	蛭川南北
小原 今子	☎ 0187-68-4133	嶋村、仁心寺、大嶋
深谷 卓司	☎ 0187-68-3974	中西根、小館、宇津台
高橋 庸治	☎ 0187-68-4413	鳥居、成沢、南波巻、船場
武田 金雄	☎ 0187-68-4304	新堀、瀬下、元木

大曲地区

名前	電話番号	担当地区
小笠原恵子	☎ 0187-62-3427	白金町の一部
榊田 玉江	☎ 0187-63-0532	丸の内町
栗林 彌好	☎ 0187-62-3718	須和町1丁目、3丁目、2丁目の一部
竹村 賢	☎ 0187-62-2359	花園町の一部
富樫 禮治	☎ 0187-62-4021	和合、古四王際、上高畑、於倉、開谷地、イーストタウン
有明 謙	☎ 0187-62-1278	大町、浜町
下田 恒介	☎ 0187-62-2552	丸子町の一部
松本 龍城	☎ 0187-62-0853	戸蒔、中良野
富樫 俊悦	☎ 0187-62-0836	須和町2丁目の一部
松井 福美	☎ 0187-63-6228	緑町、川原町
佐々木 勇	☎ 0187-63-3528	船場町1丁目
伊藤 公明	☎ 0187-62-4986	福見町の一部
竹沢 赫子	☎ 0187-62-2281	花園町の一部
池田 利夫	☎ 0187-63-1285	上大町の一部
鈴木 鉄蔵	☎ 0187-62-0052	若葉町、田町の一部
伊藤 和夫	☎ 0187-62-0025	上飯田、雇用促進住宅、曾四川
竹内 勉	☎ 0187-63-7078	上大町の一部、上栄町の一部
山方 國男	☎ 0187-63-4513	栄町の一部、上栄町の一部
斎藤 耕治	☎ 0187-62-0154	田町の一部
柴田 辰雄	☎ 0187-62-3871	日の出町2丁目の一部、屋敷通、中荒所
高橋 功一	☎ 0187-62-2833	黒瀬町、中通町
高野 佐吉	☎ 0187-62-3883	飯田町
木村 榮治	☎ 0187-63-0834	川目、小貫
田中 勝利	☎ 0187-63-2912	あけぼの町
高橋千代治	☎ 0187-62-4456	福住町、白金町の一部、通町
高橋 彰二	☎ 0187-63-2658	日の出町1丁目の一部
田村 賢一	☎ 0187-62-4990	福見町の一部、丸子町の一部
高橋 雅子	☎ 0187-63-5755	住吉町
安藤 一男	☎ 0187-63-1605	中飯田、笑ノ口
伊藤 辰雄	☎ 0187-63-0632	船場町2丁目
高橋 要	☎ 0187-63-0550	戸巻町の一部
富樫トヨ子	☎ 0187-63-6287	中高畑、下高畑、東川、佐戸、東大槻
塩谷 恵悦	☎ 0187-86-0241	上栄町の一部、金谷町の一部
鈴木 純子	☎ 0187-63-0037	戸巻町の一部
高橋 良廣	☎ 0187-63-1008	日の出町1丁目の一部
加藤 美幸	☎ 0187-62-0881	金谷町の一部

あなたの
地域の
民生委員・児童委員
を紹介します

【問い合わせ】社会福祉課 ☎ 0187-63-1111 内線 162 まで

民生委員・児童委員が全国一斉に改選され、市では265人の方々が厚生労働大臣、秋田県知事から19年12月1日付けで委嘱状が交付されました。

名 前	電話番号	担当地区
佐藤 実	☎ 0187-75-1236	高屋敷、水尺橋、上町一部
本間 幸子	☎ 0187-75-1287	上町、上ノ台
加藤 真	☎ 0187-75-1025	一区町、日ノ出町一部
進藤 幸雄	☎ 0187-75-0316	御幸町、日ノ出町一部
日野 憲一	☎ 0187-75-0320	大町、御幸町一部
阿部 一雄	☎ 0187-75-0537	昭和町、川原田
五十嵐美津子	☎ 0187-75-0712	愛宕町
若松イヨ子	☎ 0187-75-0188	日ノ出町
吉田 英雄	☎ 0187-75-0087	上ノ台荒屋敷
伊藤 昭一	☎ 0187-75-0729	小野、天神前
京極 千ホ	☎ 0187-75-1371	山北ノ沢
鈴木 恭一	☎ 0187-75-2506	間明田、大野、園町、寺ノ下、辰ノ口
佐藤百合子	☎ 0187-75-0990	上雨堤
阿部テル子	☎ 0187-75-1342	上野
佐々木俊六	☎ 0187-75-1968	小杉山、烏井野、太田谷地、方角沢
藤原 繁子	☎ 0187-75-1933	杉沢、柳沢、楯越、雁田沢、仏沢
嵯峨 忠男	☎ 0187-75-2074	心像上、今泉
藤原 京子	☎ 0187-75-1923	心像下、西野、寺村
加藤久仁夫	☎ 0187-75-1205	北野目、皆別当
信太 久	☎ 0187-75-1856	堂伝野、高城、常野、赤坂
佐藤 和政	☎ 0187-78-1701	八木山、円行寺、坂繫、布又、大場台、上戸川、立倉
佐藤 達雄	☎ 0187-78-1122	大場沢、秋通、滝ノ沢、小戸川、下戸川
大友 順子	☎ 0187-78-1539	杉山田、椒沢、正手沢
伊藤 育子	☎ 0187-78-1115	宿、上宿
伊藤 昭助	☎ 0187-78-1427	野田、石持、白坂、寺村
齊藤 一	☎ 0187-75-1868	寺館、大巻
佐々木孝太郎	☎ 0187-77-2445	乙越、大場崎
齊藤 隆之	☎ 0187-77-2007	強首上、強首中の一部
小山田征子	☎ 0187-77-2257	強首下、強首中の一部
佐々木憲勝	☎ 0187-77-2436	木壳沢、江原田、金山沢
菅原 秀典	☎ 0187-77-2608	上野台、九升田

藤木地区

名 前	電話番号	担当地区
杉山 政美	☎ 0187-65-2321	新藤木、大久保
藤谷 勝久	☎ 0187-65-2583	上大保、中大保
進藤 淑美	☎ 0187-63-3723	北南下深井
川村 幸子	☎ 0187-65-3295	上八圭、下八圭、東八圭
久米 恵好	☎ 0187-65-2021	糠塚、本藤木
川越 淳司	☎ 0187-65-3096	一本木、谷地板杭
佐々木健一	☎ 0187-65-3186	下大保、追分
粟津市太郎	☎ 0187-63-3732	樋渡、石堂

四ツ屋地区

名 前	電話番号	担当地区
佐藤 睦子	☎ 0187-66-1584	了徳、古道、農試、新屋敷、東西新谷地、原野、水呑場
佐藤 怜子	☎ 0187-66-1504	上野、杉本、田中、卯時田、桜田、高屋敷
藤井 巧	☎ 0187-66-1234	川崎、上谷地、半在家、堅田
後藤 昭男	☎ 0187-66-2439	野際、二ツ屋、不動堂、下新谷地
佐々木政雄	☎ 0187-66-1088	百瀬、水木田、上・東・西・中前村、楡田、東田
小松 正敏	☎ 0187-66-1851	上町、上・中・下町口、日照町、下瀬
佐々木 昇	☎ 0187-66-1388	松倉、鷹ノ巣、北南大川原

角間川地区

名 前	電話番号	担当地区
伊勢 正和	☎ 0187-65-2150	内町
藤原 榮子	☎ 0187-65-2138	中上町、新町
伊藤 道雄	☎ 0187-65-4096	上中野、中野、道東
河越富紀子	☎ 0187-65-4170	愛宕町
成瀬 光一	☎ 0187-65-3580	上町、新道、南町
高橋多喜夫	☎ 0187-65-2028	本町
金山百合子	☎ 0187-65-3424	門目、布晒、木内全域

名 前	電話番号	担当地区
工藤 昌子	☎ 0187-72-2440	宇留井谷地、船戸
今野 金一	☎ 0187-72-4177	本郷の一部、荒屋、ビュータウン嶽
菅原 弘康	☎ 0187-72-4187	戸月、高花、八石、二夕子沢
鈴木百合子	☎ 0187-72-2554	北5～8区、4区の一部
齋藤 隆夫	☎ 0187-72-2500	下町の一部、本郷の一部、本郷下
齊藤 和子	☎ 0187-72-2133	関口、金葛、福島の一部
藤井 和子	☎ 0187-72-4625	館越、新道、新丁の一部
高橋 敏子	☎ 0187-72-3822	北1～4区、内大坪
細谷アキ子	☎ 0187-72-3315	中町、上町、岳見
佐藤百合子	☎ 0187-72-2856	蒲、福島の一部
齊藤 由紀	☎ 0187-72-3620	裏町、館北、新丁の一部
齊藤 憲治	☎ 0187-72-2745	北9～12区
高橋トモエ	☎ 0187-72-3506	駅向、駅向団地
藤井 清司	☎ 0187-72-2057	駅通、下町の一部
高橋知恵子	☎ 0187-72-2199	宮田、上高野、大浦、福島の一部

『民生委員・児童委員』の仕事は？

民生委員・児童委員は、常に住民の立場に立つて相談に応じ、必要な支援を行うボランティアです。地域福祉の橋渡し役として、各関係機関と連携しながらさまざまな問題解決のために活動します。

特に、地域社会の中で孤立しがちな一人暮らし高齢者、障害者世帯、また援護を要する児童やその家庭に対し、相談や訪問活動を行い、解決に必要な対応を継続的にを行います。

また、主任児童委員は、児童福祉に関する分野を専門的に担当し、区域担当の児童委員と連携して活動を行います。

名 前	電話番号	担当地区
茂木 靖雄	☎ 018-894-2408	稲沢、水沢上
元木 信夫	☎ 018-894-2140	水沢下、落合
鈴木 啓悦	☎ 018-894-2002	宮田、徳滝、牛沢
斉藤千恵子	☎ 018-892-2066	上野、上荒川
進藤 誠子	☎ 018-892-2081	下荒川、下中野
堀松 タミ子	☎ 018-892-2313	上淀川1～2・7区
佐藤 洋	☎ 018-892-2244	上淀川3～6区
関 梶子	☎ 018-892-2364	境2～3区
菅沼 宣夫	☎ 018-892-3201	境1区、3階建市営住宅
茂木 潮子	☎ 018-892-2233	境4・5区
武藤多喜雄	☎ 018-895-2428	芦沢、高寺、前沢
進藤富美雄	☎ 018-895-2140	聖町、中聖町、新丁、 沢上、沢下、高見、西窪
進藤 勝昭	☎ 018-895-2144	半仙1～4区
武藤 章子	☎ 018-895-2458	岩瀬、湯野沢、小平
今田 りよ	☎ 018-893-2402	庄内、沢内
齊藤 勝彦	☎ 018-893-2003	芋台、宇津野
佐々木文雄	☎ 018-893-2251	野田、中野、君ヶ野
武田 毅	☎ 018-892-2134	一ノ渡上下、 合貝1・2区
田澤 善雄	☎ 018-892-2097	船沢、西ノ向、蟬ヶ森
伊藤 陽子	☎ 018-892-2238	合貝3～5区、大袋
佐藤 四夫	☎ 018-896-2054	坊台、日暮、千着、上宿、 下夕村山田、白岩
進藤金四郎	☎ 018-896-2241	中村、川原、西、沼ノ上
伊藤 金光	☎ 018-896-2052	馬場、逢田、土渕
金 庸子	☎ 018-896-2439	川口、中小種
小玉 功	☎ 018-896-2339	上野、福部羅、新田、 大川端

名 前	電話番号	担当地区
小松 明子	☎ 0187-56-2956	長戸呂西、長戸呂東、 前田、矢野、ヤ板屋、 鍛冶屋敷
戸嶋 知次	☎ 0187-56-2438	ヤ石持、館ノ内、野中、 小鳥田、水上・七曲
高橋利喜蔵	☎ 0187-56-2902	下川原西、下川原南、 下川原北、高瀬、 開、狐塚
柴田 尋子	☎ 0187-56-4356	小合田、竹原、立石、 上新町、下新町、神林
亀屋 勝雄	☎ 0187-56-2022	二日町、玉川通り、 六日町、横町
山田 敬子	☎ 0187-56-3517	元町、栄町、南九日町、 新山、リバーサイド新山
高橋 秋男	☎ 0187-56-3533	北九日町、駅前、旭町、 日の出町、新紫嶋、 矢留町、グリーンタウン
熊谷 絹子	☎ 0187-56-2756	登町、茶畑、蓬田、 谷地中、野口前、 道ノ下、北板屋、道ノ下宿
藤原 喜一	☎ 0187-56-4127	袴田北、袴田南、袴腰、 ウ石持
富岡 英雄	☎ 0187-56-2627	中道前、中道後、 新関、上村
木元 洋子	☎ 0187-56-3615	和村・遠藤、羽場、長瀬
木元アヤ子	☎ 0187-56-1484	西村、押切
高橋 京子	☎ 0187-56-3412	金鑑、上黒土北、上黒土南
高畠 良市	☎ 0187-56-3600	下黒土北、下黒土南、 下大蔵
高橋 大樹	☎ 0187-56-3077	上大蔵、鶴田、斉神
遠藤 まき	☎ 0187-56-2905	村杉、南田、上沖ノ郷
佐藤 陽	☎ 0187-56-4497	水畑屋、万願寺、 沖田、大吹
佐藤 早子	☎ 0187-56-3556	館越、上野口、中野口、 梁場
熊谷 勇	☎ 0187-57-2091	北観音堂、南観音堂、 八丁堀、喜内野
秩父 喝郎	☎ 0187-57-2194	上野田、下野田、米北、 大堰端
高川 博	☎ 0187-57-2932	上桜田、葛川上、葛川下
高橋夕エ子	☎ 0187-57-2264	下桜田、荒田、上八幡
田村憲太郎	☎ 0187-56-3793	上ノ野、八卦、手車、 長楽寺
小柳 貞子	☎ 0187-56-2553	谷地乙森、上東長野、 中東長野、下東長野
田口恵美子	☎ 0187-57-2740	十六沢、東八日市、 西八日市、小沼
小松 孝子	☎ 0187-57-2022	上五百刈田、下五百刈田、 北中荒井、南中荒井
加藤真由美	☎ 0187-54-2442	大野中、三棟、田ノ尻
佐藤 昭夫	☎ 0187-57-2018	中西、谷地、上谷地、椿、 北柏木田、南柏木田
田口 利郎	☎ 0187-57-2146	高野、栗沢上村、栗沢下村、 栗沢小堤、柏木野
高具昇太郎	☎ 0187-57-2521	大神成坊谷地、 大神成上村、 大神成下村、大神成山根

協和地域

名 前	電話番号	担当地区
相馬 妙子	☎ 0187-73-1017	平形、木直、日吉
小松 勝雄	☎ 0187-73-1668	田屋、本川
小松 孝敏	☎ 0187-73-1336	西板戸、物渡、揚坊、 北田
伊藤 ツサ	☎ 0187-73-1212	小出、大畑
堀井 一子	☎ 0187-73-1957	高野、大杉
伊藤エツ子	☎ 0187-73-1967	赤平、中宿、和寺、 梨木田団地
佐藤 賢孔	☎ 0187-74-2352	及水、落合、大和野
高橋 弘治	☎ 0187-74-2588	無尻橋、大西、土揚
伊藤 忠志	☎ 0187-74-2754	悪戸野、下袋
佐藤とも子	☎ 0187-74-2898	上野、金屋、大向、 中袋、細川
佐藤 菊治	☎ 0187-74-2413	湯ノ又、薬師堂、 中野、湯松
伊藤 政美	☎ 0187-74-2789	滝、夏見、桑台
高橋 悦子	☎ 0187-74-2420	湯元、荒沢、十二ヶ沢、 釜坂、荒又

南外地域

あなたの地域の 民生委員・ 児童委員を紹介します

仙北地域

名前	電話番号	担当地区
戸澤 龍悦	☎0187-69-2409	荒巻、上福田、下福田
原 ミエ	☎0187-69-2460	寺村、上本郷、下本郷、善丁防
千葉 チヨ	☎0187-69-3423	上払田、中払田、下払田
須田 秀子	☎0187-62-0811	川前、雇用促進住宅
藤井 光晴	☎0187-69-2926	上高梨、上高梨東、上野田、境田
須田美津子	☎0187-69-3637	谷地、上田茂木、下田茂木
竹村 文雄	☎0187-69-2133	木村、西寺村、中屋布、谷地村、赤沼の一部
松本 啓子	☎0187-62-4767	琴平、大嶋
佐々木誠孝	☎0187-62-4131	上橋本、中橋本、下橋本、田中
石田 常盤	☎0187-69-3711	上村、鶴田
後藤 恵子	☎0187-62-4037	金堀、中央、下沖田
小松美智子	☎0187-69-3154	王野田、団子町
千葉 淳子	☎0187-62-4127	沼田、田茂木水里
後藤 征子	☎0187-62-2925	上通り、畑田、観農地、沖田、大和田、天ヶ沢
新田 孝子	☎0187-62-4784	新屋敷、薬師、上沖田、上川原
大西 英子	☎0187-63-6765	北川目、上り場、穂田原、於園
風登 幸子	☎0187-69-2173	刈又、弥兵衛谷地、一ツ森、福嶋、赤沼の一部
小松 陽子	☎0187-69-3254	川戸賀、下横堀

主任児童委員

名前	電話番号	担当地区
佐々木淳子	☎0187-63-0338	大曲地域大曲地区
佐藤美彌子	☎0187-63-7437	
石橋恵美子	☎0187-62-3905	
佐藤久美子	☎0187-63-2013	大曲地域花館地区
伊藤キミ子	☎0187-68-3674	大曲地域内小友地区
佐藤 晴子	☎0187-68-2356	
佐々木満枝	☎0187-68-3455	
加賀 公子	☎0187-68-3372	大曲地域大川西根地区
高橋 了子	☎0187-65-3597	大曲地域藤木地区
稲葉美智子	☎0187-65-3333	
渡邊 淳子	☎0187-66-1083	
戸嶋 俊子	☎0187-66-1965	大曲地域四ツ屋地区
小田島千鶴子	☎0187-65-2121	大曲地域角間川地区
田丸 祥子	☎0187-65-2308	
小林 厚子	☎0187-72-2298	
斉藤 信子	☎0187-72-2444	神岡地域
加藤 裕子	☎0187-77-2361	西仙北地域
工藤 健裕	☎0187-75-2625	
高橋 秀材	☎0187-56-4345	
熊谷成見子	☎0187-57-2403	中仙地域
柳原 榮子	☎018-893-2041	協和地域
今野あけみ	☎018-895-2241	
今野 誠子	☎0187-74-2782	
渡部 愛子	☎0187-73-1931	南外地域
信田由美子	☎0187-69-3258	仙北地域
室谷 裕子	☎0187-62-2570	
伊藤 昭子	☎0187-88-1168	
佐藤田鶴子	☎0187-89-1624	太田地域

名前	電話番号	担当地区
倉田 宣夫	☎0187-88-1278	上中里、下中里
鈴木 ショウ	☎0187-88-2537	築地古館、新田、横沢東
高橋 善衛	☎0187-89-1240	長田湯伝、金井伝、真木
高橋 政喜	☎0187-88-2654	小柳の一部、上川原、高花
小松 龍昇	☎0187-89-1125	上斉内、下斉内、北開
高橋 ちや子	☎0187-89-1050	上小曾野、下小曾野
佐藤 克子	☎0187-88-2251	小柳の一部、宮羽、今宿
谷口夕巳子	☎0187-89-1846	永代、毘沙門、中村、清水川、北川口
高橋 紀子	☎0187-89-1446	惣行、石神
安達 美保	☎0187-89-1992	上新興、下新興、大町、西新興
鈴木 政篤	☎0187-88-1596	相野、上北、上堰の一部、新関下の一部
草薙 幸嗣	☎0187-88-2367	高橋、若泉、八幡前、扇畑
宇野 聖子	☎0187-89-1168	南今泉、北今泉、下今泉
伊藤みさ子	☎0187-88-1085	堤田、泥窪
草薙 信一	☎0187-88-1333	堀ノ内、平内清水
黒田 正明	☎0187-88-2097	中荒井、荒屋敷、羽黒堂、赤坂、柳持
仲村 康	☎0187-88-1360	上南、上堰の一部、下南、新関下の一部
高橋 稔	☎0187-89-1510	北小神成、南小神成、田ノ尻

太田地域



堀欣美さん (マリンバ)
第6回新人音楽祭グランプリ



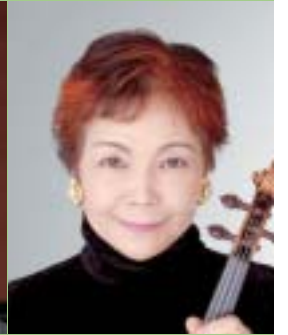
腰塚賢二さん
(ピアノ)



中澤桂さん
(ソプラノ)



弘中孝さん
(ピアノ)



久保陽子さん
(ヴァイオリン)



四反田素幸さん (作曲家)
司会



黒岩悠さん (ピアノ)
第18回新人音楽祭グランプリ

チケットは好評販売中です。たくさんの音楽家
が出演する記念演奏会にぜひお越しください。

大曲市民会館自主事業 大仙市大曲新人音楽祭コン クール20周年記念特別演奏会

日時／2月24日(日)午後2時開演(1時30分開場)
会場／大曲市民会館

入場料／一般1500円・高校生以下1000円(全席自由)

プレイガイド／大曲市民会館(大曲中央公民館窓口)、榊田楽器店、榊田分店、ジョイフルシティ大曲店、タカヤナギイーストモール、美音社本店、中仙市民会館(ドンパル)、協和市民センター(和ピアノ)、仙北ふれあい文化センター

【問い合わせ】

大曲市民会館(月曜休館)

☎0187(63)8766まで

女性センター「手芸教室」 パナマの民俗手芸「モラ」に挑戦

◆ 期日／1月11日から25日までの毎週金曜日

◆ 時間／午前10時～正午

◆ 会場／女性センター

◆ 定員／先着10人

◆ 参加費／1500円(材料代)

◆ 申込受付期限／12月28日(金)

◆ 持参するもの／裁縫道具一式(チャコペーパー・糸切りばさみ・刺繍針)

◆ 講師／奥山悦子さん

【問い合わせ・申し込み】

女性センター

☎0187(62)1713まで

学校給食物資納入業者の公募 納入業者の決定は入札で

市内の各学校給食センターで使用する、給食物資(食料品)の納入を希望する業者を募集します。

納入業者の決定は入札(見積書)で行いますので、納入を希望する業者は申請ください。

申請書や応募条件などの詳細については、市内の各学校給食センターまでお問い合わせください。

◆ 申請受付期限／1月11日(金)

【問い合わせ】

学校給食総合センター

☎0187(86)4171まで

訂正とお詫び

12月1日号の「市職員給与定数管理について」中、4ページの「一般行政職の級別職員数の状況」で6級の課長の職員数が121となっていました。また5ページ「部門別職員数の状況と主な増減事由」で職員数の年度区分が「H17年、H18年」となっていました。訂正してお詫びします。

市役所からの お知らせ

Information Daisen City

男女共同参画条例検討懇話会委員募集

男女共同参画社会について検討

市では、男女共同参画推進条例の必要性や内容等を検討する懇話会に参加して下さる方を募集します。男女共同参画推進に関心のある方の参加をお待ちしています。

◆応募資格／

- ①大仙市内に居住する方
- ②男女共同参画の推進に関心がある方
- ③平日の会議に参加できる方

◆任期／1年

◆定員／2人程度(※懇話会委員は、有識者等7名以内で構成されます。)

◆申込受付期間／12月17日(月)から1月10日(木)までの午前9時～午後5時(土・日曜日、祝日、年末年始を除く)

【問い合わせ・申し込み】

男女共同参画室
☎0187(63)1111
内線299まで

鍵を掛けてください あなたのお宅は大丈夫？

市内で住宅侵入や窃盗被害に遭った方の約9割が鍵を掛けていないことが原因で被害に遭っています。鍵掛けを習慣化し、被害に遭わないよう心掛けましょう。



歳末市「花火通り産直市」 お正月の準備などにご利用を

花火通り産直市で歳末市を行います。

◆日時／12月19日(水)・26日(水)午前10時30分～午後1時30分

◆会場／ペアーレ大曲駐車場

【問い合わせ】

花火通り産直市 伊藤さん
☎0187(62)4721
本庁農林振興課
☎0187(63)1111
内線244まで

雪下ろし作業の注意事項 事故防止に心掛けましょう

①作業前に転落防止などの安全策をしっかりと行いましょう。

②一人での作業は避けるようにしましょう。

③暖かい日は雪が滑りやすくなっています。落雪に注意しましょう。

④屋根から落ちた雪でガスボンベやホースが破損するとガス洩れが発生し危険です。板等で覆い事故防止に努めましょう。

⑤高齢者世帯や一人暮らし老人世帯などの間口除雪は、地域のみなさんが協力してあげましょう。

【問い合わせ】

消防安全課☎0187(63)1111
内線232・234まで

払田柵総合案内所冬期の見学 見学希望の方は申し込みください

払田柵総合案内所は次の期間、見学希望があった場合にのみ開館します。見学には事前申し込みが必要ですので、希望する方は文化財保護課まで電話でお申し込みください。

◆期間／3月31日(月)まで

◆開館時間／午前9時～午後4時

※年末年始(12月29日から1月3日)は休館日です。

◆入館料／無料

◆申込受付時間／午前8時30分～午後5時15分(土・日曜日、祝日を除く)

【問い合わせ・申し込み】

文化財保護課

☎0187(63)8972まで



総合案内所では、払田柵で出土したものや、史跡の模型なども展示しています。

大曲庁舎

大仙市大曲花園町1番1号
☎0187-63-1111

西仙北庁舎

大仙市刈和野字本町5番地
☎0187-75-1111

南外庁舎

大仙市南外字下袋218番地
☎0187-74-2111

大曲南庁舎

大仙市大曲日の出町2丁目8番4号
☎0187-66-4905

中仙庁舎

大仙市北長野字茶畑141番地
☎0187-56-2111

仙北庁舎

大仙市高梨字田茂木10番地
☎0187-63-3003

神岡庁舎

大仙市神宮寺字蓮沼16番地3
☎0187-72-2111

協和庁舎

大仙市協和境字野田4番地
☎018-892-2111

太田庁舎

大仙市太田町太田字新田尻3番地4
☎0187-88-1111



【南外地域】

No 業者名 電話番号 使用トラック

■大曲仙北建設技能組合連合会

1	(有)エムエム住建	0187-73-1568	2トン
2	高正住建	0187-74-2606	2トン
3	佐藤設計	0187-73-1429	2トン
4	(株)佐藤工務店	0187-74-2551	2トン

■南外建設業協会

1	(株)伊藤組	0187-74-2238	2・4トン
2	(株)ワカバ	0187-73-1136	2・4トン
3	(有)伊藤産業	0187-74-3144	2・4トン
4	佐藤建設工業	0187-74-2898	2トン
5	高橋建設	0187-74-2314	2・4トン
6	(有)高橋強建設	0187-74-2605	2・4トン
7	(有)出羽建設	0187-73-1605	2・4トン
8	(株)佐藤工務店	0187-74-2551	2・4トン

【仙北地域】

■大曲仙北建設技能組合連合会

1	岡本工業	0187-63-1920	2トン
2	鈴木工務店	0187-69-2169	—
3	(有)高橋建築工業	0187-87-6015	2トン
4	(有)坂本工務店	0187-85-3210	2トン

■仙北建設業協会

1	(有)大沢工務店	0187-69-2556	—
2	大滝建設(株)	0187-62-1433	2・4トン
3	(有)北畑建設	0187-69-2464	2・4トン
4	(有)高野建設	0187-69-3663	2トン
5	(有)柳田組	0187-69-2712	4トン
6	(株)シーグ	0187-63-7731	4トン
7	(有)仙北建設	0187-69-3454	4トン

【太田地域】

■太田除雪共同企業体

1	高禮建設(株)	0187-89-1233	2・4トン
2	(有)大清水機	0187-88-1234	4トン
3	(有)高橋建材	0187-89-1322	4トン
4	(有)高隆実業	0187-86-9255	2・4トン
5	(株)佐藤建設	0187-88-1102	2・4トン

冬本番

雪に負けない、冬の備えを。

雪下ろし 請け負い協力業者一覧

雪下ろしを自分で行う場合、
事故には十分ご注意ください。

【雪下ろしについての問い合わせ】

■大曲地域の方は消防安全課

☎ 0187-63-1111 内線 232・234

※ 65歳以上の高齢者世帯の方は

援護福祉課 ☎ 0187-63-1111 内線 171

■各地域の方は各総合支所市民課まで

者に確認願います。
雪下ろしについての問
い合わせは大曲地域の方
は消防安全課、そのほか
の地域の方は各総合支所
市民課まで。
65歳以上の高齢者世帯
の方は援護福祉課または
各総合支所市民課まで連
絡してください。
※表中の「使用トラック」
は、各業者のトラック
の有無とその大きさ・
種類です。住宅密集地
などはトラックが必要
になる場合があります
ので、設備を見てから
依頼ください。

大 ころあったまる冬の健康講座 大 仙市ウォーキング講座



冬の運動不足はウォーキングで解消。

11月27日、「大仙市ウォーキング講座」が西仙北中央公民館を会場に行われました。この講座は、冬期間の運動不足解消を目指して大仙市と秋田県仙北地域振興局によって行われたものです。

講座には地域の方など約30人が参加。入念なストレッチを行った後、約1時間30分にわたって室内でもできる基本的なウォーキングを体験しました。

また、終了後にはヘルシーメニュー講座も実施。野菜を11種類使ったサラダや野菜をふんだんに使ったカロリー控えめの「あんかけうどん」を試食しました。

大 ともに走ろう。花火の郷で。 大 仙市民健康マラソン大会

11月4日、秋田県走友会と大曲走友会により「秋田わか杉国体開催記念大仙市民健康マラソン大会」が大曲地域の雄物川河川緑地公園で行われました。



青空の下、マラソンを楽しみました。

当日は好天に恵まれ、小学校1年生から85歳の方まで約200人が参加。また、秋田国体で活躍したなぎなた競技の竹村紀子さん、陸上競技成年100mとリレーの大賀圭造さん、少年女子A 100mの小澤はるかさんの3選手も参加。訪れた観客から大きな声援が贈られました。

大 力いっぱい頑張りました！ 大 仙北大綱引き大会

11月18日、西仙北大綱引き大会が西仙北スポーツセンターを会場に行われました。

会場には、選手や観客合わせて約150人が訪れ、それぞれ一般男子の部、女子の部、子どもの部に分かれ、渾身の力を込めて引き合いました。

競技の結果は次のとおりです。

【一般男子の部】優勝／堂伝野チーム、準優勝／強首チーム【一般女子の部】優勝／堂伝野チーム、準優勝／土川チーム【子どもの部】優勝／土川チーム、準優勝／川原田チーム



訪れた観客からは大きな歓声が。2月の「刈和野の大綱引き」が楽しみです。

水 地域の宝をより良い状態で保管 大 神社国宝御神鏡が専用収蔵庫に遷座

11月19日、県内唯一の国宝「線刻千手観音等鏡像」をまつる水神社（中仙地域豊川地区）で、国宝鏡の遷座が行われました。国宝鏡は同神社の御神体として社殿の金庫で保管されていましたが、文化庁の指導を受けて防災・防犯対策のとられた収蔵庫で保管することになりました。



国宝御神鏡は慎重に新しい収蔵庫に納められました。

収蔵庫は16年に神社境内裏手に完成していましたが、庫内にガスが多かったため、国宝の保管環境が整うまで3年を要していました。収蔵庫にはガラス密閉ケースのある金庫が配置され、国宝御神鏡はその中に厳重に収められました。

薬 先輩が後輩に呼び掛け 薬 物乱用・非行防止キャンペーン

11月19日、市内の高校生と青少年育成大仙市民会議の会員が大曲中学校生徒に薬物乱用と非行防止を呼び掛けました。

キャンペーンには、大曲中学校出身で福祉活動をしている市内の高校生15人と青少年育成大仙市民会議の会員が参加。中学生に薬物乱用と非行防止を呼び掛けるチラシを配りました。



中学生の下校時間に合わせ、高校生から中学生にチラシが配られました。

地方自治法施行 60周年記念総務大臣表彰

11月20日、東京国際フォーラムで行われた地方自治法施行60周年記念式典で、地方自治功労者として大仙市議会議員の小山誠治氏（大曲地域・77歳）に総務大臣表彰が贈られました。



税 仙台国税局長賞を受賞 についての作文



全国納税貯蓄組合連合会が募集した「税についての作文」で高山遥花さん（大曲中1年）が仙台国税局長賞を受賞しました。

県 3年間の調査が実を結び 理科研究発表大会で県議会議長賞



県内の小・中学生、高校生による理科研究発表会が行われ、西仙北中生徒を中心とする西仙北西水辺生物調査班（佐藤元紀代表・写真中）が県議会議長賞を受賞しました。

豊 アルミ缶回収で全国一の評価 成中学校の空き缶回収活動



豊成中学校（柴田政幸校長・生徒数107人）が、アルミ缶リサイクル協会の優秀校表彰を受けました。同校では4年前からJRC委員会を中心となって中仙地域内の事業所をまわり「空き缶出張回収」を行って、その回収量の多さから全国一の評価を受けました。

科 NASA（アメリカ航空宇宙局）を視察に 科学立県秋田を担う人材育成パイロット事業



県が行っている「科学立県秋田を担う人材育成パイロット事業」の参加者に佐藤千尋さん（南瀬岡小5年）が選ばれました。NASAへの視察を含むこの事業に参加するためには「算数オリンピック」決勝大会出場が条件。佐藤さんは見事に県大会を突破して決勝大会に進出し、今回の選出となりました。

功 長年のスポーツ振興功績に対し 労者表彰、30年勤続表彰



長年にわたる、体育指導員としての尽力が認められ、江積テツさん（大曲・写真右）に功労者表彰。藤原喜一さん（中仙・写真中）、大槻清治さん（大曲・写真左）、藤原聖一さん（大曲）、佐藤益雄さん（神岡）の4人に30年勤続表彰が贈られました。

県 両コンテストで最優秀賞 小学校人権標語・作文コンテスト



「子ども人権デーの集い」に併せて行われた県小学生人権標語コンテストと全国中学生人権作文コンテスト県大会で、佐々木麻里さん（高梨小6年・写真上）が秋田地方法務局長賞、竹谷季恵さん（大曲中3年・写真下）が県人権擁護委員連合会長賞に選ばれ、それぞれ最優秀賞を受賞しました。

永 長年の尽力に対し感謝状 年農林水産統計業務表彰



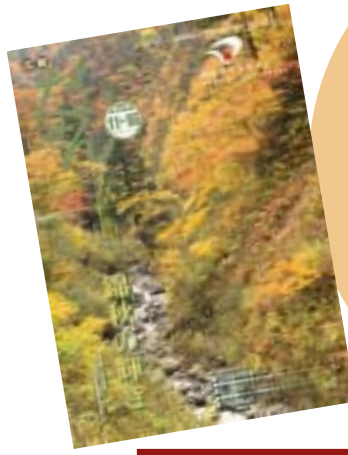
20年にわたって農業経営統計調査に尽力された菅原弘さん（西仙北地域大巻）に、農林水産大臣から感謝状が贈られました。

表彰・受賞おめでとうございます

Congratulations

11月16日号を振り返り

表紙は太田地域の川口溪谷から。大仙市の「秋」をお届けした号でした。また、大仙市技能功労者の方々や市補助金審査委員会の設置をお知らせしたほか、市の秋まつりなどの話題を掲載しました。



あて先はこちらまで

〒014-8601 (住所不要)

大仙市企画部秘書広報課

手紙・ハガキ、またはEメール
(kouhou@city.daisen.akita.jp)で
ご応募ください。

今回の応募総数は **42** 通

内訳/感想 41 意見 1 質問 0 要望 0 なし 0

池

田氏庭園を見学してきました。雪見灯籠はすごく、解説員の説明も分かりやすく楽しかったです。

(協和地域・61歳女性)

秋

の稔りフェアに行ってきました。おいしいものがいっぱい楽しかったです。でも、野菜が雨でぬれてしまつて残念でした。

(大曲地域・11歳女性)

雪

の時期が近づいてきました。去年は雪が少なく、その前は年が多かった。除雪担当のみなさん、今年もお願いします！

(協和地域・52歳男性)

大

仙市芸術祭を見ました。子どもから大人まで、各地域の方々が一生懸命頑張るステージを見て、心が和みました。

(大曲地域・女性)

表

紙を飾っている川口溪谷の写真が素晴らしい。大仙市にも景勝の地があることを誇りに思います。

(大曲地域・40歳女性)

映

画を見たくても、子どもが生まれる前から秋田市まで行けません。だからドンパルで映画が上映されるのがすごくうれしいです。

(中仙地域・35歳女性)

イ

ンフルエンザ予防接種。毎年受けようと思うのですが、いつも予約でいっぱい。子どもだけでも学校で受けられないでしょうか？最近はお子どもの時間が合わなくて…。

(仙北地域・38歳女性)

今

東京では自転車が大流行中。筋肉がついてメタボ予防にも役立ちます。エコのためにも、大仙市のみならずも春になったらぜひ自転車を！

(東京都・男性)

表

紙の写真がとても素晴らしいです。有名な写真家の作品を見る思いでした。

(大曲地域・64歳女性)

川

口溪谷の写真が素晴らしいです。真木溪谷と併せ、県内外に誇れる景観だと思います。

(大曲地域・70歳男性)

食

材厨房の「秋野菜のきんぴら」は分かりやすい料理でいいですね。私でもすぐにできそうです。さっそく作って妻に食べてもらいます。

(協和地域・64歳男性)

花

火のまちにふさわしい残月火花。とても楽しそうですね。これからもずっと続けてほしいものです。

(大曲地域・60歳男性)

あ

きた手作りCM大賞が楽しみ。大仙市の作品が早く見たいです！

(中仙地域・30歳女性)

広

報に載っていた残月火花。昔、残月を追いかけたことを思い出しました。これからもぜひ続けください。

(大曲地域・65歳男性)

裏

表紙のお米を見て、新米に思いを寄せました。早く食べたいです。

(大曲地域・40歳男性)

秋

田朝日放送のあきた手作りCM大賞を楽しみにしています。30秒の短い時間に大仙市の魅力をどのように盛り込むのか、ワクワクした気持ちで期待しています。

(西仙北地域・72歳男性)

池

田氏庭園の秋季特別公開を見て、感激の余韻にひたる中この庭園が市に寄贈されると聞いてびっくり。これからは一年を通して見ることができるとはどうですか？楽しみです。

(大曲地域・50歳男性)

秋

田わか杉国体。スタッフのみなさんごくろうさまでした。秋田県選手の活躍に勇気と感動をいただきました。また太田文化プラザで行われた「鈴木空如展」も素晴らしいです。

(神岡地域・52歳男性)

食材厨房 地場産



recipe.32
太田地域



材料(1本分)

◎卵／6個 ◎はんぺん／1枚 ◎みりん90cc ◎砂糖／
大きじ3 ◎だし汁／大きじ2 ◎はちみつ／大きじ1
◎塩／小さじ1/3 ◎サラダ油／少々

作り方

- ①卵、荒切りしたはんぺん、みりん、だし汁、はちみつ、砂糖、塩をミキサーに入れて混ぜ合わせる。
- ②厚手の角形フライパンにサラダ油を少量引いて①を弱火でゆっくりと焼く。
- ③片面が焼けたら裏返して両面を焼く。(片面だけ焼き加減を抑えると黄色いだて巻きができます)
- ④焦げ目がついたら、熱いうちに巻き簾で巻き、形を整える。よく冷めてから切ってできあがり。

※弱火でじっくり焼くことが大事。

※巻くときに内側に軽く切れ目を入れると巻きやすく、模様がきれいにできますよ。

※子どものおやつにもおすすめです。



今回の料理の先生は
加藤 あや子さん
(太田地域・駒場)

平成19年度大曲仙北地区環境保全組織連合会研修会で、環境課が所有している昆虫標本の展示が行われ

昆虫百景



ていました。チョウチョやトンボ、カブトムシ。まるで宝石のように美しい昆虫たち。「そう言えば最近では昆虫なんてじっくり見ることもなかったなあ～」としみじみ思いました。



おもわず

パチリ

国 体では大仙市の選手の活躍に感謝しました。この前、孫の小学校に応援のお礼の手紙が届いたそうです。「秋田県人の温かい気遣いにすごく感謝している」という内容だったようで、またまた感動。みんなの心に残る、最高の秋田国体だったと思います。
(大曲地域・67歳男性)

無 事、大成功に終わった秋田国体。みんなが一致団結した結果、たと思えます。活気をなくさずに、これからも秋田を盛り上げていけたら良いですね。スグツタオルかわい！
(神岡地域・20歳女性)

大 成功に終わった秋田国体。前秋田国体(昭和36年)のとき、閉会式のマスゲームをやったことが懐かしく思い出されます。
秋田県チーム、今回は本当に頑張りましたね。
(埼玉県草加市・64歳女性)

ちよっと一服

5人の方々に図書カード
1,000円分が当たる

広報クイズ

Kouhou Quiz

問題

民生委員・児童委員が全国一斉に改選されました。大仙市では何人の方が委嘱されたのでしょうか？
① 122人 ② 265人 ③ 365人

応募方法

発行号、答え、郵便番号、住所、氏名、年齢、感想や市への質問などを記入のうえ、秘書広報課までお送りください。はがき以外でもFAX(0187-63-1119)、Eメール(kouhou@city.daisen.akita.jp)で受け付けています。

締切は 12月31日(消印有効)

【知って、得する 地域情報】



迫力満点！ けんかぼんでん 八坂神社ぼんでん奉納

中仙地域清水地区の八坂神社で、ぼんでん奉納が行われます。

450年以上の歴史があるこのぼんでんは、その荒々しさから「けんかぼんでん」とも呼ばれ、奉納する側と阻止する側の激しいもみ合いが、会場を熱気でつつみ込みます。境内での見学は自由ですが、ご奉納開始※午前中で終了。ぜひお越しください。

日時／1月13日(日)午前10時
会場／八坂神社
【問い合わせ】
中仙観光協会
☎0187(56)2337まで

太田

新春囲碁大会

初心者の方でもお気軽に参加ください。

参加希望者は、当日会場へ直接お越しください。観戦も自由です。

■日時／1月12日(土)午前9時30分受付開始

■会場／太田公民館

■参加費／1,500円(昼食、記念品代を含みます)

【問い合わせ】

太田町囲碁同好会

戸嶋さん ☎0187-88-1770まで

太田

レベルアップナイター キャンプ

初級から指導者を目指している方まで、スキーレッスンを受けてみませんか。詳しい内容・申し込みについてはお問い合わせください。

■対象／中学生以上

■日時／1月12日から2月9日までの毎週土曜日午後7時30分～9時(12日のみ午後7時～)

■会場／大台スキー場

■受講料／一般6,000円、太田町スキー連盟会員5,000円、中・高生5,000円

※リフト代は各自負担。

【問い合わせ】

大台スキー学校(大台スキー場)

☎0187-89-1788まで

大曲

雪下ろし費用の補助

市社会福祉協議会大曲支所では、今年も雪下ろし費用の補助を行います。希望する方はお申し込みください。

雪下ろし業者のあっせんは行っていません。

■対象／大曲地域在住の65歳以上の一人暮らし高齢者で、①非課税世帯等(生活保護世帯は除く)②近所に雪下ろしの援助してくれる子どもや親戚などがいない方

■補助金額／年1回5,000円まで

■申込受付期限／3月14日(金)

【問い合わせ・申し込み】

市社会福祉協議会大曲支所

☎0187-63-0277・8911まで

太田

お正月フラワーアレンジ 制作会

■日時／12月29日(土)午前10時～11時30分

■会場／太田公民館

■参加費／3,500円(材料費)

■申込受付期限／12月25日(火)

■講師／倉田陽一さん

【問い合わせ・申し込み】

NPO法人フラワーデザイン普及協会

☎0187-63-1604まで

大台スキー場の無料レッスン会

1月5日(土) 午後7時30分～

1月13日(日) 午前9時～午後3時

2月16日(土) 午後7時30分～

2月17日(日) 午前9時～午後3時



ナイターレッスンでスキーを習ってみませんか。

大曲

お正月フラワーアレンジ 制作会

■日時／12月27日(木)午後6時～

■会場／大曲職業訓練センター

■参加費／3,500円(材料費)

■申込受付期限／12月23日(日)

■講師／フラワーデザイナー栗林登さん

【問い合わせ・申し込み】

NPO法人フラワーデザイン普及協会 ☎0187-63-1604まで

免税証と引き替えに 軽油取引税 32.1円/リットルが免税に 農業用軽油の免税証交付申請

農業に軽油を使用する場合、免税証と引き替えに軽油取引税(1リットル32.1円)が免税となります。

免税証の交付には申請が必要ですので、希望する方は必要書類を持参し各会場で申請の手続きをしてください。

【問い合わせ】

仙北地域振興局県税課課税課 ☎ 0187-63-5222 まで

【申請受け付け会場】

地域名	期 日	時 間	会 場
大 曲	2月4日(月)・5日(火)	9:00～15:00	仙北地域振興局第5会議室
神 岡	1月8日(火)	13:00～16:00	神岡福祉センター1階
西仙北	1月10日(木)	10:00～16:00	西仙北総合支所3階
中 仙	1月23日(水)・24日(木)	10:00～15:00	中仙農村環境改善センター2階
協 和	1月11日(金)	10:00～15:00	協和総合支所4階
南 外	1月9日(水)	13:30～15:30	南外公民館
仙 北	1月28日(月)	9:00～16:00	仙北就業改善センター
太 田	1月21日(月) 上太田	10:00～15:00	太田文化プラザ
	1月22日(火) 下太田		

住所地の会場で申請ください。太田地域は上・下地区に分けて申請を行います。

【持参するもの】 ※個人申請の場合

	初めて申請する方	使用者証の有効期限が平成20年中の方	使用者証の有効期限が平成21年中で機械に変更、追加などがある方	使用者証の有効期限が平成21年中で左記以外の方
免税軽油使用者証		○	○	○
印 鑑	○	○	○	○
耕作証明書 (農業委員会発行)	○	○	○	○
平成19年中に購入した免税軽油の納品書		○	○	○
平成19年中の免税軽油の引き取り報告書		○	○	○
秋田県証紙 (400円)	○	○		
農業用機械購入証明書	○	(○)※ ※機械に追加・変更がある場合	○	

共同申請の場合は、申請者全員の印鑑と耕作証明書が必要です。

仙北

第25回大仙市 仙北新春将棋大会

大仙市以外の方も参加できます。

■日時 / 1月2日(水)午前9時40分受け付け開始

■会場 / 仙北ふれあい文化センター

■参加費 / 1,000円(小学生500円) ※昼食代を含む。

■対局方法 / A級(2段以上)・B級(初段以下)・小学生の部に分かれ、抽選により対局(5回戦)を行います。競技時間は1局60分以内です。

【問い合わせ・申し込み】

仙北新春将棋大会事務局

原さん ☎ 0187-69-2771 まで

西仙北

お正月用フラワーアレンジ をつくって楽しむ会

新年を手作りのお花で迎えましょう!温泉入浴付きです。

■日時 / 12月26日(水)午前11時～午後2時

■会場 / 西仙北ぬく森温泉ユメリア

■参加費 / 4,500円(花材・器・昼食代を含む)

■申込受付期限 / 12月22日(土)

■講師 / フラワーデザイナー栗林登さん

【問い合わせ・申し込み】

ユメリア ☎ 0187-87-3100 まで

協和 Kyowa 南外 Nangai 仙北 Senboku 太田 Ota

会場／協和保健センター
■母子手帳交付日
 日時／1月11日(金)・25日(金)午前9時～11時30分
■ポリオ予防接種
 対象／【第1回目】19年3月～5月生【第2回目】18年9月～11月生
 日時／1月23日(水)午後0時30分～1時
■乳幼児
【2歳6カ月児歯科健診】
 対象／17年6月～8月生
 日時／1月30日(水)午前9時30分～9時40分
【離乳食教室】
 対象／19年7月・8月生
 日時／1月22日(火)午前9時45分～10時
【乳幼児健康相談】
 日時／1月23日(水)午前9時30分～11時
■成人
【生命の貯蓄体操】
 日時／1月の毎週火曜日、午後1時30分～3時※1月1日は休み
【健康相談日】
 日時／1月28日(月)午後1時30分～3時
 会場／中淀川老人憩いの家

会場／南外コミュニティセンター
■母子手帳交付日
 日時／1月9日(水)・16日(水)の午前9時～11時30分
■乳幼児健診
【4カ月児健診】
 対象／19年8月・9月生
 日時／1月11日(金)午後0時50分～1時10分
【7カ月児健診】
 対象／19年4月・5月生
 日時／1月11日(金)午後0時50分～1時10分
【乳幼児健康相談】
 日時／1月16日(水)午前9時～11時30分
■成人
【思春期ふれあい体験学習】
 対象／中学校2年生
 日時／1月11日(金)午前10時～午後3時

会場／仙北保健センター
■母子手帳交付日
 日時／1月7日(月)・21日(月)の午前9時～11時30分
■ポリオ予防接種
 対象／【第1回目】19年3月～5月生【第2回目】18年12月～19年2月生
 日時／1月17日(木)午後1時20分～1時50分
■乳幼児健診
【4カ月児健診】
 対象／19年9月生
 日時／1月23日(水)午後1時～1時15分
【7カ月児健診】
 対象／19年6月生
 日時／1月23日(水)午後1時15分～1時30分
【2歳6カ月児健診】
 対象／17年6月・7月
 日時／1月24日(木)午後1時～1時15分
【乳幼児健康相談】
 日時／1月8日(火)午前9時～11時30分
【離乳食教室】
 対象／19年7月・8月生
 日時／1月8日(火)午前9時45分～10時
■成人
【市民健康相談】
 日時／1月7日(月)・21日(月)午後1時～4時

会場／太田保健センター
■母子手帳交付日
 日時／1月8日(火)・22日(火)の午前9時～11時30分
■ポリオ予防接種
 対象／【第1回目】19年4月～6月生【第2回目】18年10月～12月生
 日時／1月15日(火)午後1時30分～1時50分
■乳幼児健診
【3歳児健診】
 対象／16年7月～9月生
 日時／1月25日(金)午後0時45分～1時
【離乳食教室】
 対象／19年8月・9月生
 日時／1月24日(木)午前9時30分～9時45分
【乳幼児健康相談】
 日時／1月31日(木)午前9時30分～11時30分
■成人
【健康・栄養相談日】
 日時／1月28日(月)午前9時～11時

今日の写真は
 11月30日の南外地域
 4・7カ月児健診からです！



※母子手帳は市内どの会場でも交付を受けることができます。
 ※ポリオ集団予防接種、乳幼児健診、基本健診等は、住所地以外での受診はできません。
 ※「予防接種」と「乳幼児健診」の時間は受け付け時間です。

健康増進センター ☎ 0187-62-9301
 健康増進センター大曲分室 ☎ 0187-62-1015
 健康増進センター神岡分室 ☎ 0187-72-4606
 健康増進センター西仙北分室 ☎ 0187-75-0476
 健康増進センター中仙分室 ☎ 0187-56-7211
 健康増進センター協和分室 ☎ 018-892-2003
 健康増進センター南外分室 ☎ 0187-74-3007
 健康増進センター仙北分室 ☎ 0187-69-3800
 健康増進センター太田分室 ☎ 0187-88-1313

健康
 乳幼児健診・基本健診
 Health information / KENKOU TSUSHIN
 通信

会場／大曲保健センター
■母子手帳交付日
 日時／毎週木曜日の午前9時～午後4時
■ポリオ予防接種
 対象／【第1回目】19年4月生【第2回目】18年10月生
 日時／1月11日(金)午後1時～1時30分
■乳幼児健診
【4カ月児健診】
 対象／19年9月生
 日時／1月23日(水)午後1時～1時30分
【7カ月児健診】
 対象／19年6月生
 日時／1月16日(水)午後1時～1時30分
【1歳6カ月児健診】
 対象／18年6月生
 日時／1月15日(火)午後0時45分～1時15分
【2歳6カ月児歯科健診】
 対象／17年7月生
 日時／1月21日(月)午後1時～1時20分
【3歳児健診】
 対象／16年7月生
 日時／1月22日(火)午後0時30分～1時
【乳幼児健康相談】
 日時／1月16日(水)午前9時30分～11時
■成人
【成人健康相談】
 日時／1月23日(水)午前9時30分～11時30分

会場／神岡保健センター
■母子手帳交付日
 日時／1月16日(水)午前9時～11時30分
■ポリオ予防接種
 対象／【第1回目】19年4月～6月生【第2回目】18年10月～12月生
 日時／1月22日(火)午後1時30分～1時50分
■乳幼児健診
【4カ月児健診】
 対象／19年8月・9月生
 日時／1月18日(金)午後0時45分～1時10分
【7カ月児健診】
 対象／19年4月・5月生
 日時／1月18日(金)午後0時45分～1時10分
■みんなの健康相談日
 日時／1月の毎週水曜日、午前9時～11時30分※1月2日は休み
■成人
【運動・栄養相談】
 日時／1月23日(水)午後1時30分～3時30分

会場／市役所西仙北庁舎
■母子手帳交付日
 日時／1月4日(金)・18日(金)午前9時～11時30分
■ポリオ予防接種
 対象／【第1回目】19年4月～6月生【第2回目】18年10月～12月生
 日時／1月24日(木)午後1時～1時20分
■乳幼児健診
【2歳6カ月児健診】
 対象／17年7月～9月生
 日時／1月17日(木)午前9時～9時15分
【3歳児健診】
 対象／16年8月～10月生
 日時／1月31日(木)午後1時～1時30分
【乳幼児健康相談】
 日時／1月9日(水)午前9時～11時30分
【離乳食教室】
 対象／19年7月・8月生
 日時／1月22日(火)
 会場／協和保健センター
■成人
【健康相談・栄養相談】
 日時／1月7日(月)午前9時～正午

会場／中仙保健センター
■母子手帳交付日
 日時／1月15日(火)午前9時～11時30分
■乳幼児健診
【7カ月児健診】
 対象／19年5月・6月生
 日時／1月25日(金)午後1時～1時15分
【1歳6カ月児健診】
 対象／18年6月・7月生
 日時／1月24日(木)午後1時～1時15分
【2歳6カ月児歯科健診】
 対象／17年6月・7月生
 日時／1月18日(金)午後1時～1時15分
【離乳食教室】
 対象／19年7月・8月生
 日時／1月8日(火)
 会場／仙北保健センター
【絵本の読み聞かせ教室】
 対象／18年12月・19年1月生
 日時／1月11日(金)午前10時～11時
■成人
【健康相談日】
 日時／1月28日(月)午後1時30分～3時

成人歯周疾患検診

7月から行っている「成人歯周疾患検診」の受診期限が今月末までとなっています。対象者は今月中に協力歯科医院で受診するようお願いします。

◆対象／市内に住所がある40歳、50歳、60歳、70歳の方

【問い合わせ】健康増進センター各分室、健康増進センター ☎0187-62-9301 まで



未接種の児童はぜひ接種を 二種混合定期予防接種

小学校6年生で、二種混合予防接種(破傷風・ジフテリア)を未接種の方を対象とした追加接種を行います。接種期日と実施医療機関は次のとおりで、予診票は学校を通じて配布しています。二種混合は最後の定期予防接種となりますので忘れずに接種してください。また、医療機関には事前に連絡をお願いします。

◆対象／小学校6年生で二種混合未接種の方

◆接種期日／1月11日(金)・12日(土)

◆実施医療機関／小山田医院(大曲・☎0187-63-1133)、吉村クリニック(大曲・☎0187-86-0566)、生和堂医院(西仙北・☎0187-87-3070)、豊島医院(協和・☎018-892-2211)、柳田医院(仙北・☎0187-69-2101)

【問い合わせ】健康増進センター各分室、健康増進センター ☎0187-62-9301 まで

ペアーレ大曲

19年度（1月～3月期）

受講生募集

受講受け付け中です！

新設
★かんたんエアロ
増設
★スッキリヨーガ

【受講のご案内】

ペアーレ窓口で申込書を記入し、受講料3カ月分を添えてお申し込みください。申し込みの少ない講座は開講できない場合があります。また、前期からの継続者が多い講座は、募集人数が少なくなるか、受講できない場合がありますのでご了承ください。

- ◆受付時間／午前9時30分～午後7時30分
(土・日曜日は午後5時まで)
- ◆12月の休館日／16日・23日・24日・29日～31日

大曲社会保険健康センター ペアーレ大曲 ☎0187-63-8600

講座名	曜日	受講時間	受講料 3カ月前納	定員	講師	
ヘルシースイミング <small>※継続者のみ募集</small>	火	13:30～14:45	(12回) 10,800円	30	センター専属 インストラクター	
レディース スイミング <small>※継続者のみ募集</small>	A 月	19:15～20:30	(10回) 9,000円	30		
	B 火	10:30～11:45	(12回) 10,800円	30		
	C 水	10:30～11:45	(12回) 10,800円	20		
	D 金	13:30～14:45	(12回) 10,800円	30		
はじめての水泳	水	13:30～14:45	(12回) 10,800円	20		
健康アップスイミング	木	18:45～20:00	(11回) 9,900円	30		高橋 幸 センター専属インストラクター
はつらつウォーク&スイム	火	18:45～20:00	(12回) 10,800円	20		大友 孝枝
健康づくり 水中運動	A 水	18:00～19:00	(12回) 10,800円	35		柴田 栄宜
	B 水	19:00～20:00	(12回) 10,800円	35		
水中ウォーキング <small>※継続者のみ募集</small>	A 金	10:30～11:45	(12回) 10,800円	30	センター専属 インストラクター	
	B 月	13:30～14:30	(10回) 9,000円	30		
楽しいプール運動	月	14:30～15:30	(10回) 9,000円	20		
健康へGO!エンジョイアクア	木	13:30～14:45	(11回) 9,900円	30	金澤 直子	
アクアピクス	土	13:45～14:45	(12回) 10,800円	30	佐々木春江	
かんたんエアロ	金	18:30～19:30	(11回) 9,900円	30	竹村 直子	
ソフトエアロ	月	13:30～14:45	(10回) 9,000円	30	照井美智子	
ビギナーエアロ	B 木	10:30～11:45	(10回) 9,000円	30	佐々木春江	
ファットバーニングエクササイズ	月	18:30～19:30	(10回) 9,000円	30	小松 尚子	
子供ジャズダンス <small>対象:小4～中2</small>	木	17:20～18:35	(11回) 9,900円	20	有明 望	
ジャズダンス	土	13:30～15:00	(12回) 10,800円	30	伊藤 貴子	
ダンスエクササイズ	木	18:45～20:00	(11回) 9,900円	35	豊島いずみ	
社交ダンス	初級 A 火	10:30～12:00	(12回) 10,800円	30	藤肥 誠行	
	中級 B 火	13:30～15:00	(12回) 10,800円	30		
リフレッシュ体操3B	火	19:10～20:40	(12回) 10,800円	30	木村セツ子	
気功太極拳	水	13:30～15:00	(12回) 10,800円	30	小川 晴恵	
ストレッチヨーガ	金	10:30～12:00	(12回) 10,800円	25	高橋 広子	
ヨガベーシック	A 火	18:40～19:40	(12回) 10,800円	25	豊島いずみ	
	B 火	19:50～20:50	(12回) 10,800円	25		
スッキリヨーガ	A 月	19:45～20:45	(10回) 9,000円	30	小松 尚子	
	B 水	10:00～11:00	(12回) 10,800円	30		
	C 金	19:45～20:45	(11回) 9,900円	30		
やさしい養生功	月	10:30～11:45	(9回) 8,100円	30		
ジュニア体操 <small>対象:小1～中2</small>	水	16:30～17:45	(10回) 9,000円	25	小林恵津子	
疏筋壮骨功	土	15:30～17:00	(12回) 10,800円	30		
ミニキッズピクス <small>対象:4歳～6歳</small>	月	15:45～16:30	(9回) 8,100円	20		
キッズエアロピクス <small>対象:小1～小4</small>	月	16:45～17:45	(9回) 8,100円	20	竹村 直子	
親子ピクス <small>対象:親と1歳半～4歳の子</small>	金	10:30～11:30	(11回) 9,900円	20		
ハワイアンダンス(中級)	金	13:30～14:30	(12回) 12,000円	20		
ハワイアン ダンス(入門)	B 金	14:35～15:35	(12回) 10,800円	20	加藤マリア クリスティーナ	
	C 火	18:00～19:00	(12回) 10,800円	20		
ヒップホップダンス	水	19:45～20:45	(12回) 10,800円	30	斉藤 剛・他	
やさしいモダンダンス	水	11:15～12:45	(12回) 10,800円	15	高橋 寛美	
民謡踊	木	13:30～15:30	(11回) 9,900円	30	小松 歌子	
日本舞踊	金	11:30～13:00	(12回) 10,800円	20	藤間 知枝	

講座名	曜日	受講時間	受講料 3カ月前納	定員	講師	
いきいき フィットネス	A 火	13:30～15:00	(12回) 10,800円	20	センター専属 インストラクター	
	B 木	13:30～15:00	(11回) 9,900円	20		
効果体感 トレーニング	A 火	19:00～20:30	(12回) 10,800円	20		
	B 木	19:00～20:30	(11回) 9,900円	20		
	C 土	13:30～15:00	(12回) 10,800円	20		
楽ラクエクササイズ	月	10:00～11:30	(10回) 9,000円	20		
茶道(裏千家)	木	18:00～20:00	(11回) 9,900円	20		佐々木宗知
きつげとマナー	A 月	13:45～15:45	(10回) 9,000円	23		中村 エイ
	B 月	18:00～20:00	(10回) 9,000円	23		
新舞踊	土	10:00～12:00	(12回) 10,800円	15		高橋トセ子
華道(龍生派)	水	13:30～15:30	(12回) 10,800円	20	根本 宗舟	
フラワー アレンジメント	A 金 <small>(第1・3)</small>	13:30～15:30	(6回) 5,400円	20	栗林 登	
	B 金 <small>(第2・4)</small>	18:00～20:00	(6回) 5,400円	30		
書道(漢字)	火	18:00～20:00	(12回) 10,800円	25	石井 竹華	
実用書道	A 水	18:15～20:15	(12回) 10,800円	25	奥山 朱鳳	
	B 火	13:30～15:30	(12回) 10,800円	25		
ペン習字	A 月	10:00～12:00	(10回) 9,000円	30	千葉 瑤真	
	B 月	18:00～20:00	(10回) 9,000円	30		
英会話	A 火	18:30～20:30	(12回) 10,800円	20	高橋ロイナ	
	B 金	18:30～20:30	(12回) 10,800円	20		
水墨画	金	10:00～12:00	(12回) 10,800円	24	阿部 武文	
油絵	金	14:00～16:00	(12回) 10,800円	25	由利 耶一	
囲碁	月	13:30～15:30	(10回) 9,000円	20	金森 孝夫	
カラオケ教室	A 月	18:00～20:00	(10回) 9,000円	25	須田 福児	
	B 金	18:00～20:00	(12回) 10,800円	25		
ナツメロ歌謡教室	A 土	13:30～15:30	(12回) 10,800円	25	鈴木 貫蔵	
	B 木	13:30～15:30	(11回) 9,900円	25		
民謡	水	10:00～12:00	(12回) 10,800円	20	佐藤 昌月	
詩吟	水	13:30～15:30	(12回) 10,800円	20	伊藤 岳燿	
写真	木 <small>(第1・3)</small>	13:30～15:30	(6回) 5,400円	25	高橋 誠	
押し花	A 月 <small>(第2・4)</small>	13:30～15:30	(6回) 5,400円	25	荒井トシ子	
	B 金 <small>(第2・4)</small>	18:30～20:30	(6回) 5,400円	25		
手編み	木	10:00～12:00	(10回) 9,000円	20	久保 淳子	
パッチワークキルト	B 水 <small>(第1・3)</small>	10:00～12:00	(6回) 5,400円	20	小松真由美	
陶芸	A 木	13:30～15:30	(11回) 11,550円	26	鈴木 宏之	
	B 土	14:00～16:00	(12回) 12,600円	26		
中国語(入門)	水	18:00～20:00	(12回) 10,800円	20	根田暁子・他	
文化箏(こと)	火	13:00～14:30	(12回) 10,800円	10	細川 薫	
藤工芸	水 <small>(第2・4)</small>	13:00～15:00	(6回) 5,400円	15	佐々木礼子	
ステンドグラス	B 土 <small>(第1・3)</small>	10:00～12:00	(5回) 7,000円	20	藤村真理子	
	A 土 <small>(第1・3)</small>	13:30～15:30	(5回) 7,000円	20		
韓国語(初級)	木	18:15～20:15	(11回) 9,900円	20	金 聖和	
韓国語(入門)	水	18:15～20:15	(12回) 10,800円	20		
プリザーブドフラワー	A 木 <small>(第2)</small>	13:30～15:30	(3回) 2,700円	15	さとうゆみこ	
	B 木 <small>(第2)</small>	18:30～20:30	(3回) 2,700円	15		

大仙市の行事予定

12月16日(日)～1月4日(金)

(行事予定は都合により日程が変わる場合もあります)



あなたのやさしさを NHK海外たすけあいキャンペーン

紛争・災害で苦しんでいる人などに、あたたかい手を差しのべる平成19年度「NHK海外たすけあい」キャンペーンを実施します。

集まった義援金は、難民の緊急救援や発展途上国の開発に役立てます。みなさんのご協力をお願いします。

◆期間／12月25日(火)まで

◆申し込み先／日本赤十字社秋田県支部、各郵便局、各銀行ほか
※振込用紙は各窓口を用意しています。

【問い合わせ】

日本赤十字社秋田県支部
☎018-864-2731 まで
<http://www.jrc.or.jp/>



みなさんのご協力をお待ちしています。

あなたの応急処置が命を救う 知識と技術を習得「救命講習」

心肺蘇生や止血方法、AED(自動体外式除細動器)の取り扱いなどの知識を学ぶ講習会です。

受講希望の方はお問い合わせください。(受講時間は3時間です)

受講料／無料

【問い合わせ】

最寄りの消防分署
大曲消防署
☎0187-63-0151 まで

12/16 (日)	呈茶会(裏千家流・稲田宗舟社中) ■午前10時～■産業展示館(300円) 休日外科当番医:仙北組合総合病院・整形(大曲) ☎0187-63-2111 休日歯科当番医:仙北歯科医院(仙北) ☎0187-69-2828 小児救急診療:仙北組合総合病院(大曲) ☎0187-63-2111
17 (月)	収支計算移行説明会 ■午前10時～■神岡農村環境改善センター 太田地域行政相談 ■午前9時～■太田庁舎1階行政相談室 大曲地域行政相談 ■午前10時～■大曲中央公民館研修室 協和地域行政相談 ■午前10時～■協和市民センター(和ピア)
18 (火)	
19 (水)	第4回市議会定例会(最終日) 花火通り産直市の歳末市 ■午前10時30分～■ペアーレ大曲駐車場前※P13
20 (木)	除雪車売却一般競争入札 ■午前9時～■大曲庁舎3階大会議室(要申し込み)
21 (金)	大台スキー場開き ■午前9時～(問い合わせ ☎0187-89-1788) 仙北スキー場開き ■午前9時～(問い合わせ ☎0187-69-3350)
22 (土)	協和スキー場開き ■午前8時30分～(問い合わせ ☎018-893-2050) 笹倉スキー場開き ■午前9時～(問い合わせ ☎0187-72-2501) 西仙北スキー場開き ■午前9時～(問い合わせ ☎0187-75-1115)
23 (日) 天皇誕生日	大曲ファミリースキー場開き ■午前9時～(問い合わせ ☎0187-68-4000) 休日外科当番医:仙北組合総合病院・外科(大曲) ☎0187-63-2111 休日歯科当番医:井関歯科医院(大曲) ☎0187-63-8100 小児救急診療:仙北組合総合病院(大曲) ☎0187-63-2111
24 (月) 振替休日	休日外科当番医:大曲中通病院(大曲) ☎0187-63-2131 休日歯科当番医:ささき歯科医院(仙北市) ☎0187-44-3548
25 (火)	クリスマス花火 ■午後6時～■丸子橋橋上公園(無料)
26 (水)	
27 (木)	花火通り産直市の歳末市 ■午前10時30分～■ペアーレ大曲駐車場前※P13
28 (金)	
29 (土)	ごみ収集休業(～1月3日) ※P6・7
30 (日)	休日外科当番医:大曲中通病院(大曲) ☎0187-63-2131 休日歯科当番医:くぼた歯科医院(仙北市) ☎0187-43-2233 小児救急診療:仙北組合総合病院(大曲) ☎0187-63-2111
31 (月)	休日外科当番医:仙北組合総合病院・整形(大曲) ☎0187-63-2111 休日歯科当番医:たかはし歯科医院(美郷町) ☎0187-82-1118
平成20年 1/1 (火) 元日	休日外科当番医:仙北組合総合病院・外科(大曲) ☎0187-63-2111 休日歯科当番医:角間川歯科医院(大曲) ☎0187-65-3536
2 (水)	休日外科当番医:大曲中通病院(大曲) ☎0187-63-2131 休日歯科当番医:富岡歯科医院(太田) ☎0187-88-1123
3 (木)	休日外科当番医:仙北組合総合病院・整形(大曲) ☎0187-63-2111 休日歯科当番医:カワラダ歯科医院(仙北市) ☎0187-55-1188
4 (金)	

休祭日救急医療センター(大曲保健センター内)

■内科・小児科 ■午前10時～午後4時

☎0187-62-1015

お知らせ Information

制度内容が変わりました 雇用保険制度

雇用保険制度の内容が次のとおり変わりましたのでお知らせします。詳しい内容についてはお問い合わせください。

◆**受給資格**／被保険者期間が6カ月以上→12カ月以上(倒産解雇等で離職された方は6カ月)

◆**特例一時金**／50日分→40日分

◆**育児休業の給付率**／40%→50%
※教育訓練給付は、初回に限り被保険者期間1年以上で受給可能です。

【問い合わせ】

秋田労働局安定課

☎ 018-883-0007

ハローワーク大曲

☎ 0187-63-0335 まで

雪が積もる前に配管の確認 灯油等の流出事故防止

12月から3月までは、毎年油流出が多発します。

油漏れは水質汚染や火災にもつながり大変危険です。

普段からホームタンク等の配管を点検し、ポリタンクに灯油を入れる際は、その場を離れないように心がけましょう。油流出事故が起きたり、見つけたりした場合は速にご連絡ください。

【問い合わせ】

湯沢河川国道事務所河川管理課

☎ 0183-73-5340 まで

手続きは簡単で無料「個別 労働関係紛争あっせん制度」

県労働委員会では、労働者個人と事業主との労働条件などに関するトラブルが発生した際、専門家が双方の主張を聞いて公平で公正な立場から解決の手助けをするあっせん制度を行っています。

申請手続きは簡易で、費用は無料ですので、どうぞご利用ください。

【問い合わせ】

秋田県労働委員会事務局審査調整課

☎ 018-860-3284 まで

ご協力をお願いします 適切な「フロン回収」

冷蔵庫やエアコン等の業務用冷凍空調機器中のフロン類は、オゾン層の破壊や地球温暖化の原因となるため、機器廃棄時には、知事登録業者による回収が必要です。適切なフロン回収にご協力をお願いします。

【問い合わせ】

秋田県環境あきた創造課環境管理室 ☎ 018-860-1603 まで

住みなれた地域で安心生活 福祉に関する無料相談

社会福祉士による高齢者や障害者の権利擁護に関する無料相談会を行います。

◆**日時**／毎月第4土曜日午前9時～正午(祝日、年末年始を除く)

◆**会場**／すこやか横手地域福祉センター会議室

【問い合わせ】

秋田県社会福祉士会

☎ 018-896-7881 まで

FAX 018-896-7882

akitaken-csw@flute.ocn.ne.jp

1月はこの地域です 電気設備定期調査

東北電気保安協会大曲事業所では、各家庭の電気設備を調査し、結果をお知らせしています。

◆**1月の調査対象**／

【中仙地域】長楽寺、東長野【仙北地域】穂田原、車瀬、一ツ森、弥兵谷地【太田地域】新田、新興、金井伝、石神

【問い合わせ】

東北電気保安協会大曲事業所

☎ 0187-63-4940 まで

ご家庭に1冊いかが「広報おおた縮刷版」販売中！

太田地域の歩みを知ることができる縮刷版を、ぜひお買い求めください。

広報おおた縮刷版 / 5,500円(昭和63年から平成17年最終号まで掲載)

同DVD-ROM版 / 3,000円(昭和30年創刊号から平成17年最終号まで掲載)

【問い合わせ】

太田総合支所地域振興課 ☎ 0187-88-1111 まで

鈴木典男税理士事務所

ISO 9001:2000
品質マネジメントシステムの
国際規格認証取得
Cert No: CI/2354

税理士 鈴木典男

大仙市大曲田町413
TEL 0187-63-2959
FAX 0187-63-2991 【広告】

【環境・土木設計・土と基礎・水と温泉】建設コンサルタント

各種建設コンサルタント業務 自然環境調査・アセスメント 地質・土質調査業務

地下水及び温泉開発 各種測量・図面調整 埋蔵文化財調査



株式会社 自然科学調査事務所

〒014-0044 秋田県大仙市戸崎字谷地添102番地1

TEL 0187-63-3424 FAX 0187-63-6601

ホームページ URL <http://shizenkagaku.co.jp>

E-mail soumubu@shizenkagaku.co.jp

支店・営業所 / 秋田・横手・湯沢・北秋田・関東



【広告】

情報交差点

Information

Events イベント

考古学から解き明かす 秋田の漆工芸展と講演会

特別展示室の展示内容を一新し、講演会と企画展を行います。
【講演会】 日時／12月16日(日) 午後1時～3時
講師・演題／菅野美香子さん・「縄文時代の漆工芸品」、沓澤則雄さん・「秋田の漆工芸」
【企画展】 期間／12月16日(日)から3月30日(日)まで
◆会場／県埋蔵文化財センター
◆入場料／無料
【問い合わせ】
 秋田県埋蔵文化財センター
 ☎0187-69-3331まで

新年のご来光仰ぐ 第48回やまびこ元旦登山

姫神山の山頂でご来光を仰ぎながら1年を始めてみませんか。
◆コース／大曲駅出発(5:00)～姫神山頂(記念撮影)～薬師神社着・解散(8:00～9:00)
◆日時／1月1日(火)午前4時45分 JR大曲駅前集合
◆参加費／無料
 ※その他＝雑煮500円・絵馬500円
◆持参するもの／軽食、防寒着、はし、おわん、敷物、懐中電灯、その他必要と思うもの
【問い合わせ・緊急連絡先】
 大曲山彦会 加藤春男会長
 ☎0187-63-0156まで

家族や友だち同士で映画を コスモス映画っこ上映会

無料の映画鑑賞会です。親子で友達同士でお越しください。
◆期日／12月23日(日)
◆時間／
【子ぎつねへレン】 午後1時～
【ALWAYS三丁目の夕日】 午後3時～
◆会場／道の駅なかせん
◆入場料／無料
【問い合わせ】
 中仙観光協会
 ☎0187-56-2337まで

市チャイルドシート
着用使用キャンペーン標語

知ってるよ
チャイルドシートが
僕の席

Course 講習

さまざまな講座から選べます NHK学園生涯学習通信講座

趣味や教養、語学、資格など、全200コースから選ぶ通信講座で学んでみませんか。
 詳しい内容・資料請求(無料)についてはNHK学園までお問い合わせください。
◆受講期間／3ヵ月から1年
【問い合わせ・資料請求】
 NHK学園 ☎042-572-3151
 資料請求 ☎0120-06-8881まで

大曲技術専門校の スキルアップセミナー

仕事をしている方を対象とした無料の講習会です。
【Excelによる請求書作成講習】
 期日／1月8日(火)・9日(水)
 定員／15人
【Excelによる建築積算・見積】
 期日／1月15日(火)・16日(水)
 定員／10人
【かなな台下端調整講習】
 期日／1月16日(水)・17日(木)
 定員／10人
【電気工事用CAD基本操作講習】
 期日／1月16日(水)・17日(木)
 定員／10人
【JW-CAD初級講習】
 期日／1月17日(木)・18日(金)
 定員／10人
【Word活用術の実際講習】
 期日／1月17日(木)・18日(金)
 定員／15人
【電気工事用CAD施工図作成講習】
 期日／1月23日(水)・24日(木)
 定員／10人
◆時間／午前9時～午後4時
◆会場／大曲技術専門校
【問い合わせ・申し込み】
 大曲技術専門校
 ☎0187-62-6321まで
 FAX0187-62-3680



みなさんの参加をお待ちしています。

文具・OA機器・スチール家具・業務品卸小売

株式会社
サイト一商会

大仙市戸地谷字川前316 TEL.0187-63-6923
 E-mail saito-shoukai@arion.ocn.ne.jp

広告

顧客満足度4年連続No.1 富士ゼロックスカラー複合機

FUJI XEROX

特約店 秋田ゼロックス(株)

本社:秋田市川尻町大川反170-92 TEL(018)823-4645
 横手営業所:横手市大屋新町字小松原244 TEL(0182)33-2822

販売店 有限会社 **エバタフット**
 大仙市大曲上大町8-29 TEL(0187)63-5050

広告

明るい選挙啓発 標語・ポスター コンクール 入賞作品発表

市選挙管理委員会と明るい選挙推進協議会が募集した「平成19年度明るい選挙啓発標語コンクール」。市内の小学校から20点、中学校から150点の応募があり、審査の結果「小学校の部」、「中学校の部」で各10作品が入賞しました。入賞した作品は今後の選挙啓発標語として利用させていただきます。

また、市選挙管理委員会、秋田県選挙管理委員会と都道府県選挙管理委員会連合会、財団法人明るい選挙推進協会が募集した「平成19年度明るい選挙啓発ポスターコンクール」では、市内の各小・中学校から16点の応募があり、2作品が入賞しています。入賞作品、受賞者は次のとおりです。

明るい選挙啓発標語コンクール入賞〈敬称略〉

■中学校の部

【最優秀賞】

その一票捨てず忘れず無駄にせず

奥田慎平(西仙北東中3年)

【優秀賞】

生かそう一票つくろう幸せ

佐々木洵熙(西仙北西中3年)

二十歳になったら日本の政治の責任者

齋藤美優(大曲中1年)

【優良賞】

投票日みんなで行こうよ未来のために

小野地弘希(西仙北東中2年)

その一票日本の明日の「舵」をとる

富田克明(協和中学校3年)

投票日あなたの権利捨てないで

伊藤亜沙美(平和中3年)

見て・聞いて・考えて託そう未来をこの一票に

伊藤明日香(大曲中1年)

不平不満を言う前にその票入れなきゃ変わらない

後藤匠(大曲中2年)

忘れずに投じた一票笑顔広がる未来が動く

沢屋悠(大曲中3年)

マニフェストしっかり聞いて一票を

進藤泰地(大曲西中3年)

■小学校の部

【最優秀賞】

きれいな一票未来をつなぐ鍵となる

伊藤聖恭(北神小6年)

【優秀賞】

一票が未来を照らす大きな力

高橋貴輝(北神小6年)

大事な一票明日を決めるかけ橋へ

高橋拓海(北神小6年)

【優良賞】

その一票日本の未来を変える時

中島健介(大曲小5年)

新しい未来へつなぐその一票

鈴木芽衣(北神小6年)

良き一票明日のための第一歩

大沢快盛(北神小6年)

その一票お国の未来を変えていく

齊藤ひかり(北神小6年)

一票が大事な未来を決める鍵

工藤裕輝(北神小6年)

一票が未来をつくる第一歩

鈴木蓮奈(北神小6年)

その一票明るい社会のじになる

岡宥佳(北神小6年)



【佳作】進藤真彩(仙北中1年)



【佳作】加藤政和(仙北中3年)

明るい選挙啓発ポスターコンクール入賞〈敬称略〉

編集後記

▼クリスマスマイルミネーションが輝くこの季節、110年前にアメリカの「ニューヨーク・サン」という新聞に掲載された有名な社説を思い出す。ニューヨークに住む8歳の少女バージニアの「サンタクロースはいるの」という問いかけに、新聞社は社説で答えます▼「愛、思いやり、ひたむきな心というものがあのように、サンタクロースもいるよ。この人生に無上の美と喜びをもたらしてくる。サンタクロースのいない世の中なんて、さびしいじゃないか。だれにも見えないけど、いないって証拠にはならない。この世で一番本当のものは、目には見えないものなんだよ」と豊かな心の大切さを社説は訴えます▼心打つ文章は次のように締めくくる。「サンタクロースは永遠に生きています。これから千年後、いや、1万年の10倍たったときでも子どもたちの心に喜びをもたらす続けてくれる」と Yes, Virginia, there is a Santa Claus. 心温まるこの季節にメリー・クリスマス(し)

人口と世帯数 (11/30現在)

※()内は前月比

人口	93,594 人 (- 53)	出生	50 人
男	44,321 人 (- 15)	死亡	105 人
女	49,273 人 (- 38)	転入	133 人
世帯数	30,515 世帯 (+ 20)	転出	131 人

- 編集発行 秋田県大仙市企画部秘書広報課 TEL 0187-63-1111
〒014-8601 秋田県大仙市大曲花園町1番1号
- 発行日 毎月2回(1日・16日)
- 印刷 合資会社 精巧堂印刷所



大豆油インキを使用しています。